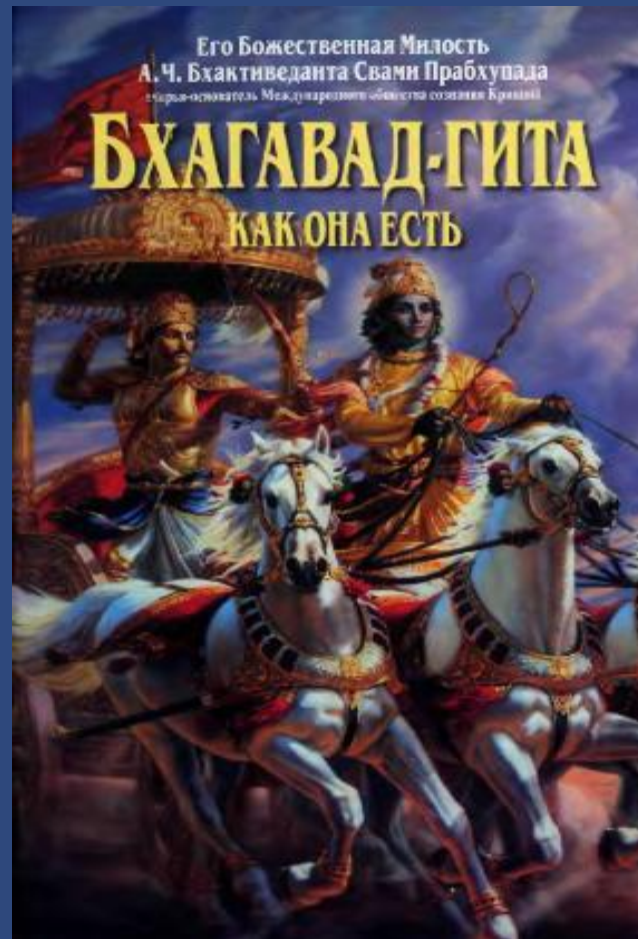


БХАКТИ-ШАСТРИ  
(КУРС ВЫСШЕГО ВАЙШНАВСКОГО ОБРАЗОВАНИЯ)

# «Бхагавад-гита» («Как она есть»)



# Глава седьмая

«Знание Абсолюта»

(Бхагавад-гьяна-вигьяна-йога)

(Вигьяна-йога)



# Структура главы

РАЗДЕЛ 1. Шлоки 7.1-12. Чистое преданное служение (шуддха-бхакти) как средство познания Господа

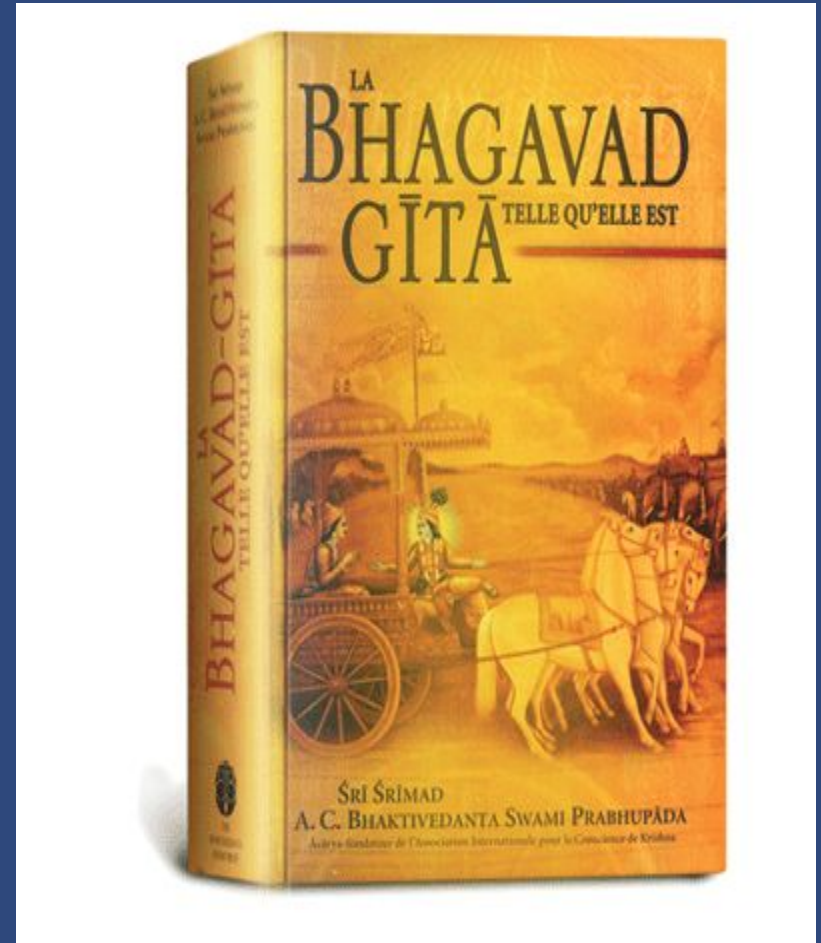
РАЗДЕЛ 2. Шлоки 7.13-15. Исследование причины забвения о Боге

РАЗДЕЛ 3. Шлоки 7.16-19. Смешанное преданное служение (мишра-бхакти)

РАЗДЕЛ 4. Шлоки 7.20-23. Бесмысленность поклонения полубогам

РАЗДЕЛ 5. Шлоки 7.24-25. Заблуждения имперсоналистов

РАЗДЕЛ 6. Шлоки 7.26-30. Причины обусловленности и освобождения дживы



## Связь глав:

Вишванатха Чакраварти:

Первые шесть глав описывали постепенный путь духовного развития.

Срединные главы (7-12), напротив, излагают прямой путь духовного возрастания – через преданное служение, которое бывает двух типов:

1. Чистое преданное служение (*шуддха-бхакти*)
2. Смешанное преданное служение (*мишра-бхакти*)

Баладева Видьябхушана:

Первые шесть глав описывали *сварупу дживы*, 7-12 глава описывают *сварупу Господа*.

Более того, в 6.47 было провозглашено, что *бхакти-йога* – высший тип йоги, поэтому главы 7-12 учат *бхакти-йоге*.





## РАЗДЕЛ 1. Шлоки 7.1-12. Чистое преданное служение (шуддха-бхакти) как средство познания Господа

7.1 – сразу же описывает *шуддха-бхакти* (чистое преданное служение), с помощью которого легче всего контролировать ум, особенно на уровне *асакти* (Вишванатха)

Также указывается чрезвычайная важность слушания – *тач-чхрину* (Баладева, Прабхупада)!

7.2 – чистый преданный обретает 2 типа знания:

1. *Гьяна* – знание о Боге как Творце мира в аспекте Его всемогущества (*айшварья*)
2. *Вигьяна* – знание о Боге как Таковом, в аспекте Его сладости (*мадхурья*)



Стих 7.3 описывает *ВИГЪЯНУ* – исключительную редкость  
сладостного аспекта Абсолюта

№	Характеристика из стиха	Тип практики
1	«Люди», следующие <i>варнашраме</i>	<i>Карма-йога</i>
2	«Стремящиеся к совершенству»	<i>Гьяна-йога</i>
3	«Достигшие совершенства»	<i>Аштанга-йога</i>
4	«Познавшие Меня»	<i>Айшварья-бхакти</i> : на уровне <i>садханы</i> (практики) и <i>садхьи</i> (результата) – Рамануджачарья
5	«Воистину познавшие Меня»	<i>Мадхурья-бхакти</i>

## Стихи 7.4-5 и далее описывают *ГЪЯНУ* – знание о Боге в аспекте Его всемогущества

7.4 – характеризует Кришну как властелина материальной энергии, состоящей из 8 (24-х) элементов

7.5 – характеризует Кришну как властелина высшей энергии, состоящей из живых существ

7.6 – посредством этих 2-х энергий Господь творит и разрушает мир

7.7 – Кришна не только управляет миром, но также пронизывает его! Поэтому нет ничего выше Кришны!!!



## Согласно Баладеве шлоки 7.8-12 иллюстрируют положения предыдущих стихов (согласно Вишванатхе – 7.8-11)

Данные стихи описывают достояния Кришны (*вибхути*), которые бывают 2-х типов (Вишванатха):

1. Карана – Кришна в качестве причины чего-либо (например, «вкус воды»)
2. Сара – Кришна как сущность чего-либо (например, «талант в человеке»)

В комментарии к 7.8 Баладева, разъясняя смысл звука ОМ, упоминает 4 уровня звука и их соответствие чакрам

7.12 – вывод (Баладева)





## РАЗДЕЛ 2. Шлоки 7.13-15. Исследование причины забвения о Боге

Согласно Баладеве 7.13-15 провозглашают, что причиной забвения о Боге является привязанность к внешней энергии – *майе*!

7.14 – преодолеть *майю* можно, только предавшись Господу!!!

7.15 – описывает в каких 4-х формах может проявляться влияние внешней энергии, а следовательно – забвение о Кришне!



Ачарьи понимают стих 7.15 несколько по-разному, что раздвигает «горизонт» его смысла, Шридхара Свами видит здесь «цепочку»

Тип личности	Вишванатха	Баладева	Прабхупада
1. <i>Мудха</i>	Те, кого интересует не Бог, а наслаждения	Те, кто считают, Кришна, подобно Индре, подвержен карме	Те, кого интересует только труд, но не Господь
2. <i>Нарадхама</i>	Те, кто практиковали бхакти, но отвергли его	Те, кто рождаются в высших варнах (например, брахман), но погружаются в поэзию и т.п. вещи	Те, кто живет «цивилизованной» жизнью, но не интересуется истинной религией
3. <i>Майяя-апахрита-гьяни</i>	Те, кто признают духовность Вишну, но считают, что Кришна и Рама – просто люди	Те, кто считают источником всего материю – Санкхья и др. философские школы	Высокообразованные люди, отказывающиеся подчиняться Богу
4. <i>Асура</i>	- Те, кто физически атакуют Бога (Джарасандха) - Те, кто атакуют с помощью логики	Имперсоналисты – последователи школы Адвайта т.п.	- Закоренелые безбожники - Имперсоналисты

## РАЗДЕЛ 3. Шлоки 7.16-19. Смешанное преданное служение (мишра-бхакти)

Тип личности	Тип бхакти	Пример (Баладева)	Кто может стать (Бхактивинода)	Результат
1. <b>Арта</b> «страждущий»	карма-мишра-бхакта	Гаджендра	<b>Мудха</b>	<b>Салокья</b>
2. <b>Джигьясу</b> «любопытный»	карма-мишра-бхакта	Шаунака	<b>Майяя-апахрита-гьяни</b>	<b>Салокья</b>
3. <b>Артхартхи</b> «ищущий богатства»	карма-мишра-бхакта	Дхрува	<b>Нарадхама</b>	<b>Салокья</b>
4. <b>Гьяни</b> «стремящийся постичь А.Истину»	нишкама-гьяна-мишра-бхакта	Шукадева	<b>Асура</b>	<b>Шантараса</b>

7.17-19 – прославляют превосходство гьяни, ибо мотивы его служения наиболее чисты – он желает только спокойных отношений с Богом в духовном мире. Рамануджа вообще понимает гьяни как чистых преданных



## РАЗДЕЛ 4. Шлоки 7.20-23. Бессмысленность поклонения полубогам

7.20 – называет поклонников полубогов *хрита-гьяна* – те, у кого материальные желания отняли разум

7.21 – утверждает, что даже веру в полубогов дает Кришна!!!

7.22 – однако плоды поклонения все равно дает Кришна!!!

7.23 – но эти плоды переходящи в отличие от плодов *бхакти*!!!





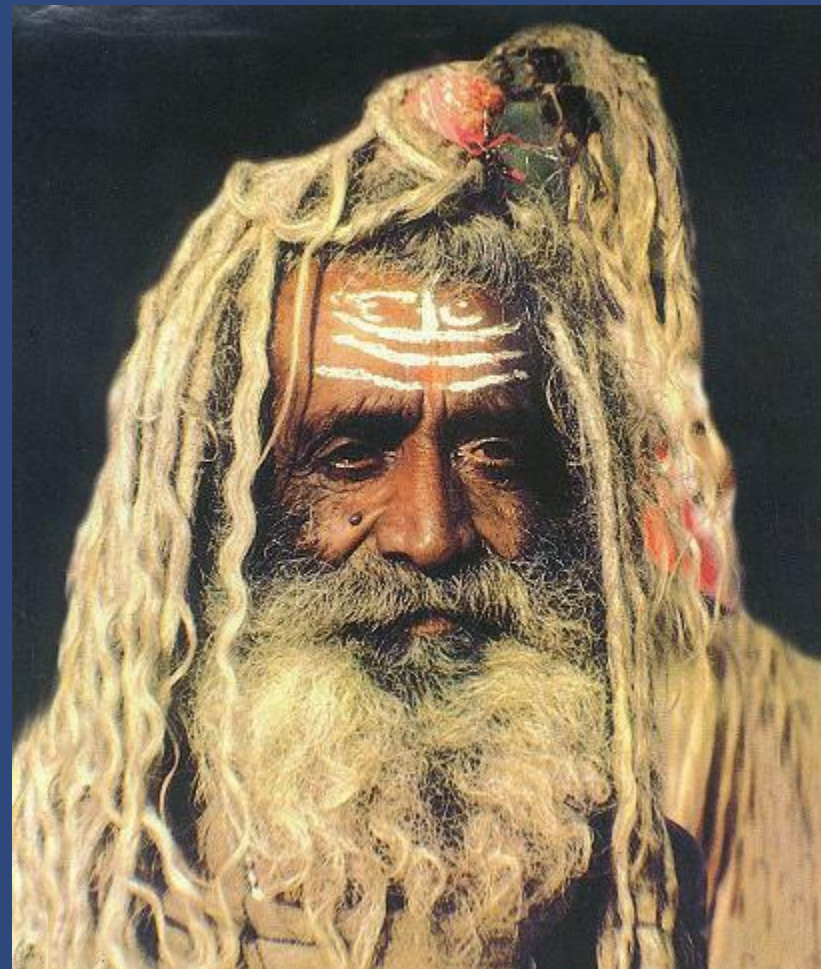
## РАЗДЕЛ 5. Шлоки 7.24-25. Зablуждения имперсоналистов

7.24 – *абуддхайах* – имперсоналисты считают, что Личность Кришны является манифестацией безличного Брахмана, и тело Кришны – не трансцендентное, а имеет природу *саттва-гуны* (Баладева Видьябхушана)

7.25 – от таких имперсоналистов Кришна скрыт *йога-майей*.

Согласно Вишванатхе Чакраварти *Йога-майя* действует двояко:

1. На непреданных, скрывая от них Кришну
2. На преданных, ограничивая их восприятие могущества Кришны



## РАЗДЕЛ 6. Шлоки 7.26-30. Причины обусловленности и освобождения дживы

7.26 – те, кто действительно познали Кришну очень редки (Баладева Видьябхушана)

7.27 – причина тому – желания (*иччха*) и ненависть (*двеша*), проявляющаяся в двойственности восприятия: «Счастлив – несчастлив», «Мое – не мое» и т.д.

7.28 – освобождение возможно, но только через общение с преданными

7.29 – 4-й тип *сакама-бхакт* (3 уже были в 7.16) – *мокша-кама-бхакта* – стремящиеся к освобождению. Их два типа:

1. *гьяна-мишра-бхакты*
2. *йога-мишра-бхакты*

7.29-30 – те, кто познали 7 аспектов знания, вспомнят о Кришне в момент смерти



Таким образом, согласно Вишванатхе Чакраварти в 7-й главе описываются 6 типов преданных (у Баладевы – 5, без первого)

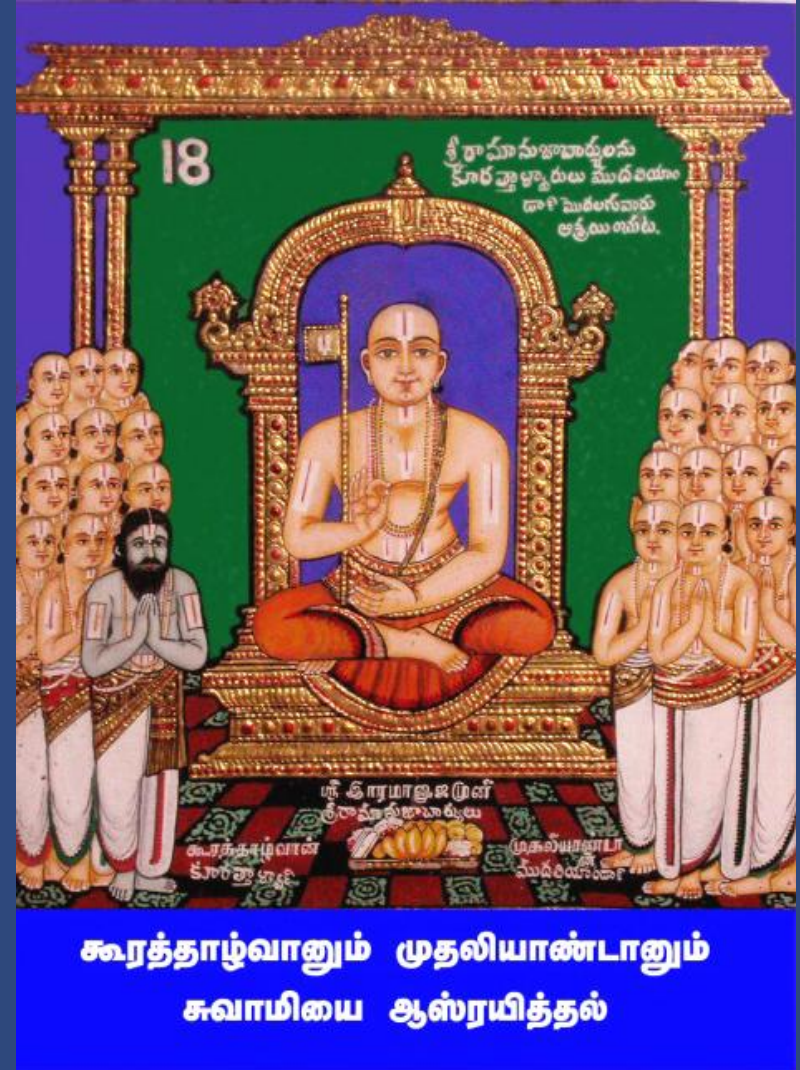
№	Тип преданного	Перевод	Стихи
1	<i>Шуддха-бхакта</i>	Чистый преданный	7.1
2	<i>Арта</i>	Страждущий	7.16
3	<i>Джигьясу</i>	Любознательный	7.16
4	<i>Артхартхи</i>	Желающий богатства	7.16
5	<i>Гьяни</i>	Ищущий Абсолютную Истину (нишкама-гьяна-мишра-бхакта)	7.16
6	<i>Мокша-кама-бхакта</i>	Желающий освобождения: -гьяна-мишра-бхакта - йога-мишра-бхакта	7.29



# Рамануджа выделяет три типа преданных

1. Кайвалья-артхи – те, кто стремятся к постижению Брахмана, адхьятмы и кармы (это джигьясы – 7.16)
2. Айшварья-артхи – те, кто стремятся стяжать адхибхуту и адхидайву (это арты и артхартхи - 7.16)
3. Мокша-артхи – те, хотя знает обо всем вышеописанном, но поклоняется Господу бескорыстно (это гьяни – 7.16)

Однако все эти типы преданных должны знать Кришну как адхиягью и помнить о Нем в момент смерти



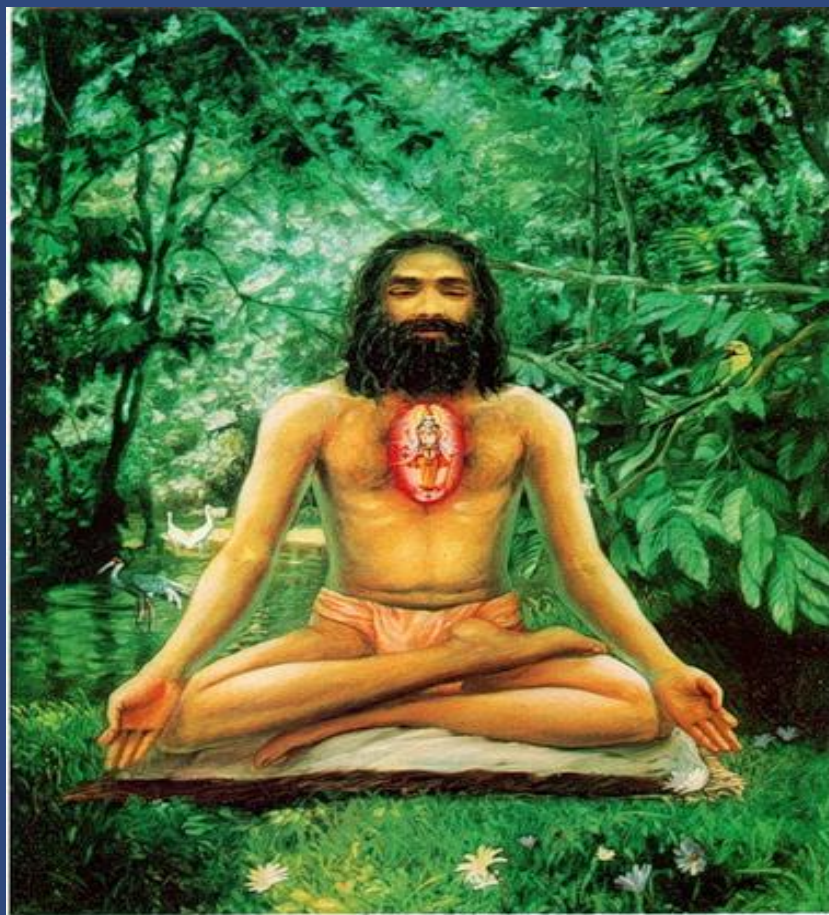


## Домашнее задание

1. Какой из видов преданного служения является самым главным?
2. При каком условии можно пытаться служить Господу, но только нарушать покой общества?
3. Выпишите определения 4-х типов личностей, никогда не предающихся Кришне.
4. Что должен делать тот, кто действительно хочет освободиться из материального плена?
5. Напишите эссе на тему: «Почему чистое преданное служение предпочтительнее *мишра-бхакти*»?

# Глава восьмая

«Достижение обители Всевышнего»  
(Йога-мишра-бхакти-йога)  
(Тарака-брахма-йога)



# Структура главы

РАЗДЕЛ 1. *Шлоки 8.1-5. Ответы Кришны на 8 вопросов Арджуны*

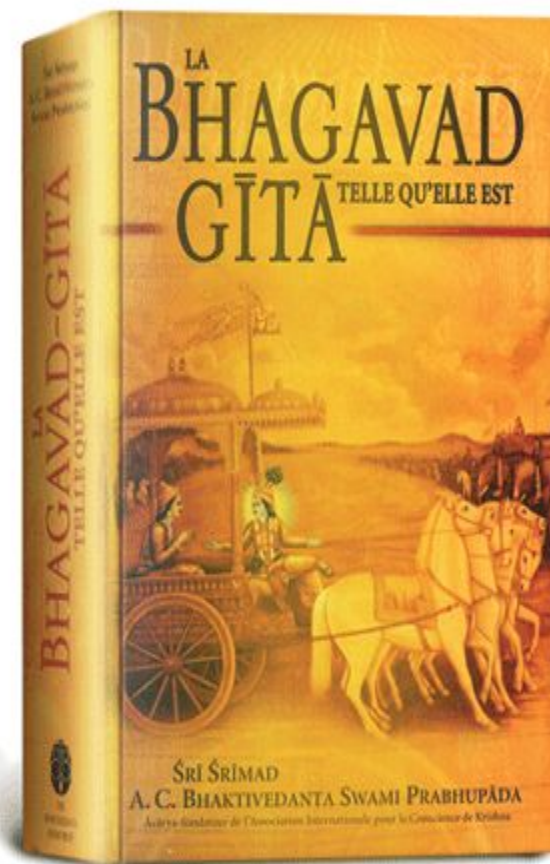
РАЗДЕЛ 2. *Шлоки 8.6-19. Описание методов памятования о Господе*

Тема 1. *Шлоки 8.9-13. Йога-мишра-бхакти*

Тема 2. *Шлоки 8.14-19. Шуддха-бхакти и его результаты*

РАЗДЕЛ 3. *Шлоки 8.20-22. Описание обители Всевышнего*

РАЗДЕЛ 4. *Шлоки 8.23-28. Периоды покидания тела*



## Связь глав:

В конце 7-й главы Кришна упомянул, что те, кто хотят освободиться из материального мира (мокша-кама-бхакты), должны познать 7 философских аспектов знания.

Поэтому в начале 8-й главы (8.1-2) Арджуна спрашивает об их истинном содержании у Кришны.

«Бхавашарма, Кушибал и Кумати»





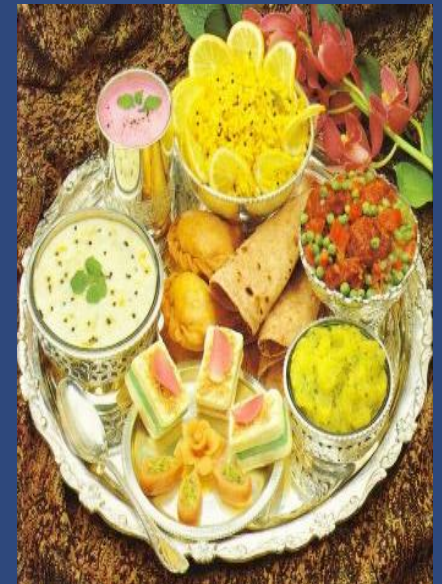
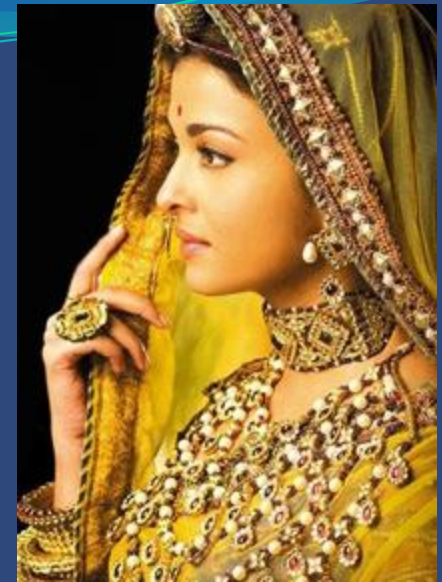
## РАЗДЕЛ 1. Шлоки 8.1-5. Ответы Кришны на 7 (8) вопросов Арджуны

№	Аспект знания	Ответ Кришны	Стих
1	<b>Брахман</b>	«Нетленное живое существо» - <i>джива</i>	8.3
2	<b>Адхьятма</b>	«Вечная <u>индивидуальная</u> природа живого существа»	8.3
3	<b>Карма</b>	«Деятельность, в процессе которой живые существа создают свои будущие материальные тела» ( <i>панчагни-видья</i> )	8.3
4	<b>Адхибхута</b>	«Постоянно <u>изменяющаяся</u> материальная природа»	8.4
5	<b>Адхидайва</b>	«Вселенское тело Господа, частями которого являются полубоги»	8.4
6	<b>Адхиягья</b>	«1) Верховный Господь, 2) пребывающий как Сверхдуша в сердце каждого живого существа»	8.4
7	Как посредством <b>бхакти</b> нужно помнить о Тебе в момент смерти?	Нужно «помнить <u>только</u> Меня»!	8.5

Вишванатха (8.5, комм.): воистину помнить о Кришне – это не то, что помнить о блюдах и тряпках

Баладева (8.5, комм.): тот, кто воистину помнит о Кришне обретает 8 качеств, которые имеются у Господа:

1. *апахата-папа* – безгрешность
2. *виджара* – не подверженность возрастным изменениям
3. *вимритью* – отсутствие страха перед смертью
4. *вишока* – отсутствие скорби
5. *виджигхатса* – отсутствие стремления наслаждаться
6. *апиата* – невозмутимость
7. *сатья-кама* – блаженство
8. *сатья-санкалпа* – исполнение желаний



## РАЗДЕЛ 2. Шлоки 8.6-19. Описание методов памятования о Господе

### Тема 1. Шлоки 8.9-13. Йога-мишра-бхакти

Стихи 8.6-19 описывают метод памятования - *смаранам* (Вишванатха, 8.5, комм.)

8.6 - дает общий принцип памятования

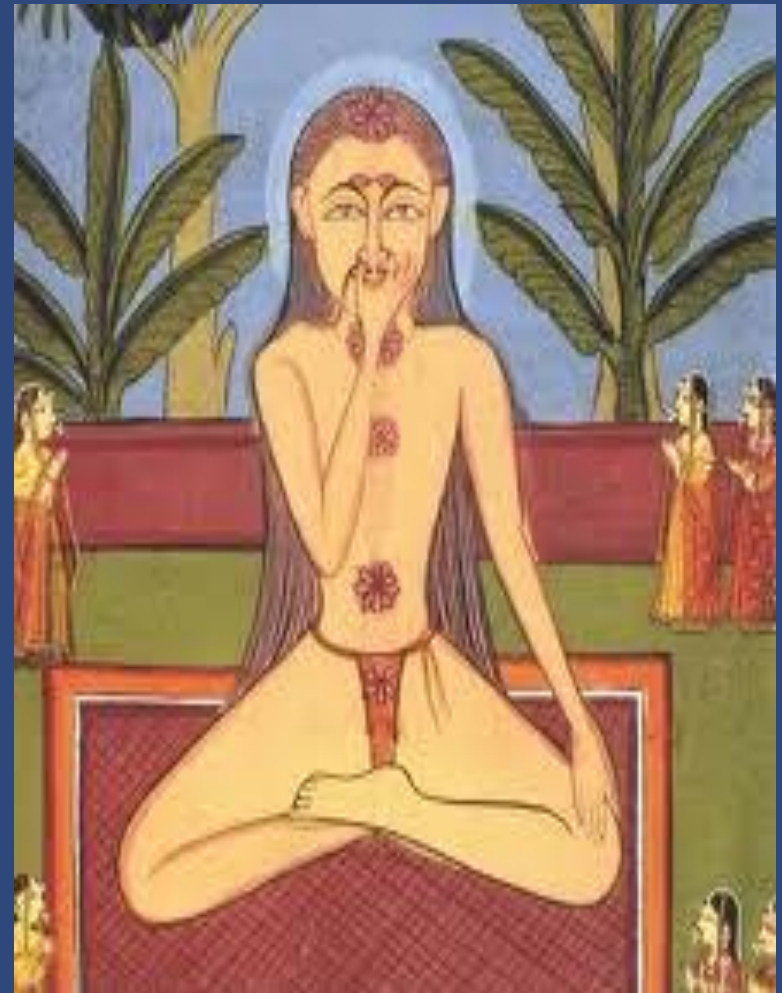
8.7 – важность участия и ума, и разума в памятовании

8.8 – важность практики памятования на протяжении всей жизни

8.9-13 – описывают *йога-мишра-бхакти* (Вишванатха, Баладева, 8.9, комм.)

8.9-10 – 10 аспектов Господа (8.9) для памятования на уровне *йога-мишра-бхакти* (8.10)

8.11-13 – описание «техники» *йога-мишра-бхакти*





## Тема 2. Шлоки 8.14-19. Шуддха-бхакти и его результаты

8.14 – описывает чистое преданное служение (шуддха-бхакти) и легкость его обретения по сравнению с йога-мишра-бхакти

Йога-мишра-бхакты обретают только салокью (парамам гатим – Вишванатха, Баладева, 8.13, комм.)!

Шуддха-бхакты обретают расу (йогинах – Вишванатха, Баладева, 8.14, комм.)!

8.15-19 – описывают результаты шуддха-бхакти:

1. Личное служение (рождение во вселенной, где проходит кришна-лила – Вишванатха, 8.15)
2. Неподверженность перерождению в материальном мире (8.16 - Брахмалока, 17-19 - Сваргалока, Баладева)



мам упетйа – 2 раза  
(Баладева)!!!



## РАЗДЕЛ 3. Шлоки 8.20-22. Описание обители Всевышнего

8.15-16 – Кришна сказал:  
«мам унетйа – чистые  
преданные достигнут  
Меня». Теперь  
описывается, чего же  
конкретно они достигнут  
(Баладева, 8.20):

- **Кришналоки**  
(Прабхупада, 8.21);
- **Нараяны**  
(Вишванатха, 8.21-22)



## РАЗДЕЛ 4. Шлоки 8.23-28. Периоды покидания тела

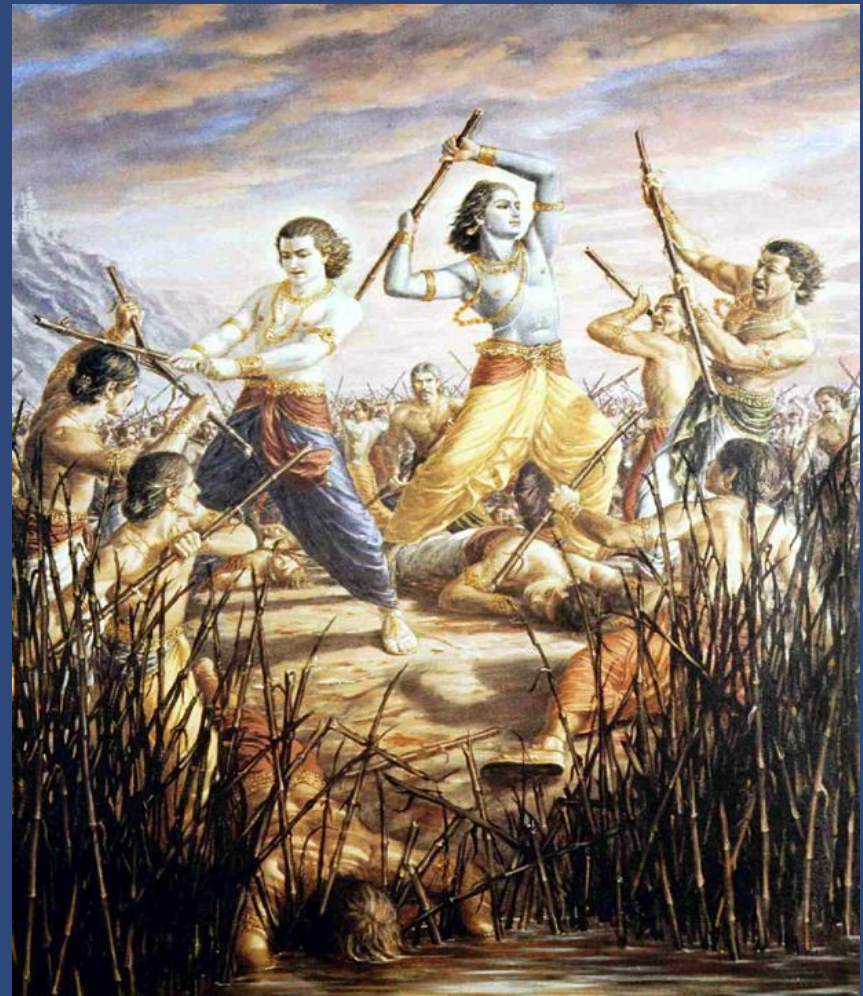
8.23 – перечисляет 2 возможных периода (*марга* – Шридхара) оставления тела:

1. Шукла-накша (*деваяна* – 12 ступеней) – период «света» (8.24 – ему следуют *саништха-бхакты*)
2. Кришна-накша (*питрияна* – 8 ступеней) – период «темноты» (8.25 – ему следуют те, кто желают высших наслаждений)

8.26 – участь обоих путей: 1 – освобождение, 2 – возвращение

8.27 – *шуддха-бхакты* не обращают на это много внимания (Прабхупада, Рамануджа)

8.28 – Чистый преданный обретает все, что могут иметь другие, и даже больше того!!! (Вишванатха – *йога-мишра-бхакта*)



«Критаварма, Ююдхана»



## Рамануджачарья понимает стихи 8-й главы так:

8.8-10 – описывают практику (упасана), которой следуют айшварья-артхи

8.11-13 – описывают практику, которой следуют кайвалья-артхи

8.14 – описывают практику, которой следуют мокша-артхи

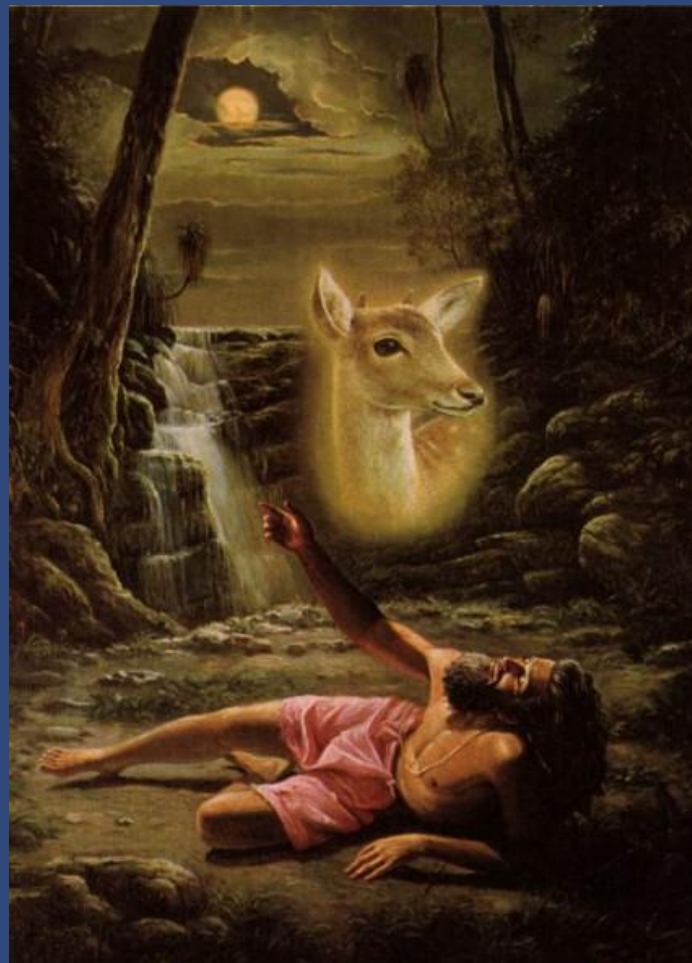
8.16-19 – результат практики айшварья-артхи

8.20-21 – результат практики кайвалья-артхи

8.22 – результат практики мокша-артхи

8.24 – путь кайвалья-артхи и мокша-артхи

8.25 – путь айшварья-артхи



каждый получит то, на что  
медитирует

## Домашнее задание

1. Каковы 5 ступеней цикла кармы?
2. Выпишите 10 характеристик Господа, на которые медитируют *йога-мишра-бхакты*.
3. Что такое калпа, из каких частей она состоит, и какова их длительность?
4. Напишите эссе на тему: «Как связаны между собой памятование и чистое преданное служение»?



# Глава девятая

«Самое сокровенное знание»

(Ананья-бхакти-йога)

(Раджа-гухья-йога)



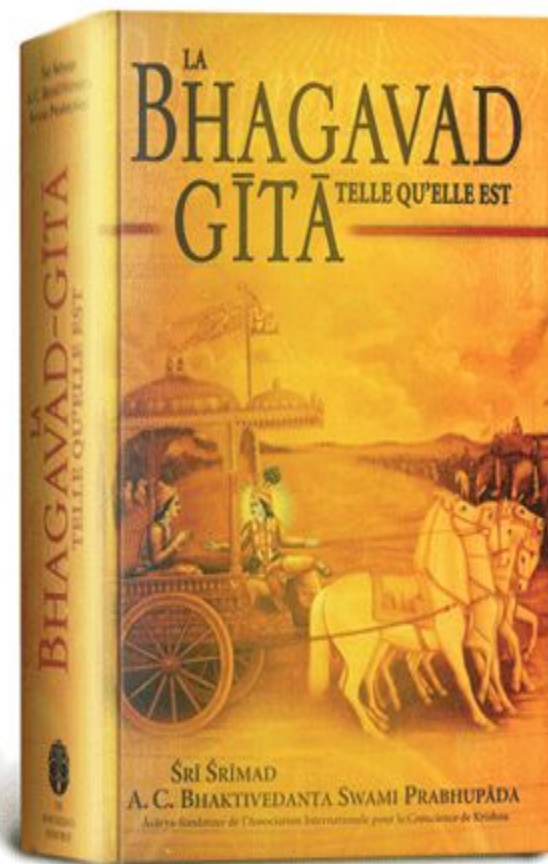
# Структура главы

РАЗДЕЛ 1. Шлоки 9.1-3. Прославление шуддха-бхакти

РАЗДЕЛ 2. Шлоки 9.4-10. Знание об энергиях Господа

РАЗДЕЛ 3. Шлоки 9.11-25. Классификация личностей, поклоняющихся Кришне

РАЗДЕЛ 4. Шлоки 9.26-34. Величие шуддха-бхакти



## Связь глав:

8-я глава является своеобразным отступлением от основной темы «Гиты», так как представляет собой ответы Кришны на 7 (8) вопросов Арджуны. 9-я глава возвращает повествование к основной теме – превосходству *шуддха-бхакти* (поэтому 7-я и 9-я главы похожи)

7-8 главы в основном посвящены *мишра-бхакти*

9-я глава посвящена исключительно *шуддха-бхакти*



## РАЗДЕЛ 1. Шлоки 9.1-3. Прославление шуддха-бхакти

В комментарии к стиху 9.1 все ачарьи (Вишванатха, Баладева, Прабхупада) подчеркивают:

Главы	Тема	Смысл
1	Вступление к книге (Прабхупада)	Изложение исторического контекста
2-6	<b>Гухья</b> – «сокровенное знание»	Объяснение природы души и ее отличия от тела, а также освобождения
7-8	<b>Гухьятара</b> – «более сокровенное знание»	Общее описание бхакти, а также смешанного преданного служения
9 и т.д.	<b>Гухьятама</b> – «самое сокровенное знание»	Описание чистого преданного служения – <i>шуддха-бхакти</i>

9.1,3 – квалификация для несения *шуддха-бхакти*:

- *анасуя* - отсутствие зависти, эгоцентризма (9.1)

- *шраддха* – вера в чистое преданное служение Кришне (9.3)

9.2 – прославление *шуддха-бхакти* (*анрарабдха* – *кута* – *биджа* – *прарабдха* и т.д.)



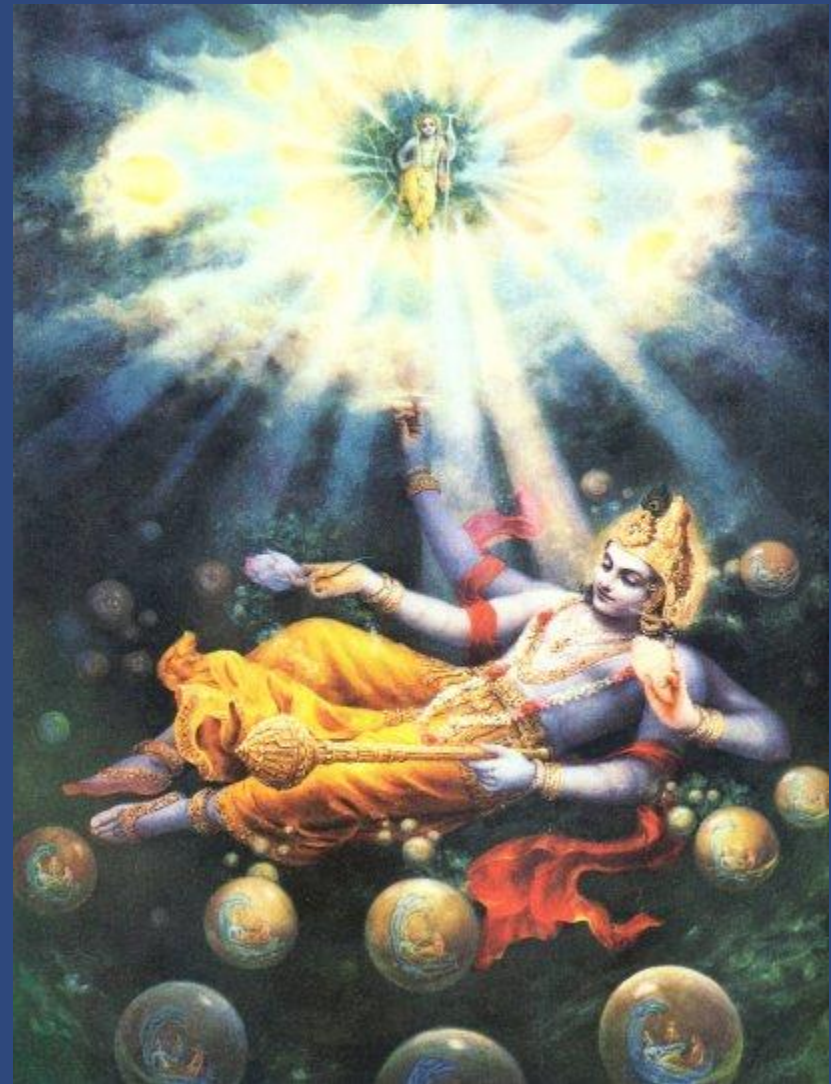
## РАЗДЕЛ 2. Шлоки 9.4-10. Знание об энергиях Господа

Вишванатха Чакраварти утверждает, что это знание особенно подходит для тех, кто пребывает в *дасья-бхакти*

9.4-5 – стхити – то, как Господь посредством своих энергий поддерживает вселенную (*ачинтья-бхеда-абхеда-таттва*)

9.6 – иллюстрация

9.7-10 – сарга и пралая – то, как Господь посредством Своих энергий создает и разрушает вселенную



## РАЗДЕЛ 3. Шлоки 9.11-25. Классификация личностей, поклоняющихся Кришне

№	Тип поклоняющегося	Смысл	Стихи	
1	<b>Мудхи</b>	<i>могха-аша</i>	«бхакты», считающие тело Кришны материальным	9.11-12
		<i>могха-кармана</i>	<i>карми</i> , считающие тело Кришны материальным	
		<i>могха-гьяна</i>	<i>гьяни</i> , считающие тело Кришны материальным	
2	<b>Махатмы</b>	<i>шуддха-бхакты</i> , всегда прославляющие и служащие Богу	9.13-14, 22	
3	<b>Гьяна-йаджанты</b>	<i>аханграха-упасаки</i>	поклоняющиеся себе как безличному Богу	9.15-19
		<i>пратика-упасаки</i>	поклоняющиеся полубогам как Богу	
		<i>вишварупа-упасаки</i>	поклоняющиеся вселенской форме Господа (9.16-19 - Вишванатха)	
4	<b>Три-веди</b>	поклоняющиеся полубогам	9.20-21, 23-24	

Стих 9.25 – вывод, описывающий поклоняющихся  
в 3-х гунах и вне их (Баладева Видьябхушана)!

№	Объект поклонения	Материальная гуна
1	<i>Девы</i> – «полубоги»	<i>Саттва-гуна</i> – «благость»
2	<i>Питры</i> – Благочестивые «предки»	<i>Раджо-гуна</i> – «страсть»
3	<i>Бхуты</i> – «духи и привидения»	<i>Тамо-гуна</i> – «невежество»
4	<i>Кришна</i> – «Верховный Господь»	<i>Ниргуна</i> – «трансцендентная реальность»

## РАЗДЕЛ 4. Шлоки 9.26-34. Величие шуддха-бхакти

9.26 (+ 9.13-14,22) – описывают практику нирапекша-бхакт!!!

9.27-28 – описывают практику париништхита-бхакт, роль которого играет Арджуна и которыми является большинство преданных!!!

9.29 – описывает кажущуюся пристрастность Господа к чистым преданным

9.30-31 – провозглашают, что даже «падший» чистый преданный очень дорог Кришне!!!

9.32-33 – общедоступность шуддха-бхакти

9.34 – методы шуддха-бхакти (для париништхита-бхакт – Баладева)



«История об Арджунамишре»



## Домашнее задание

1. Какие существуют 3 категории сознающих Кришну людей?
2. Какой образ мыслей советует изменить Вишванатха Чакраварти Тхакур?
3. Выпишите 3 разновидности тех, чья жертва Верховному Господу состоит в обретении знания.
4. Напишите эссе на тему: «Величие чистого преданного служения»

# Глава десятая

## «Великолепие Абсолюта»

(Вибхути-йога)



Mont Everest, Himalaya, Népal (27°59' N - 86°50' E),  
<http://www.gaspar-krusber.fr/and/>

# Структура главы

РАЗДЕЛ 1. *Шлоки* 10.1-7.

Трудность осознания Кришны

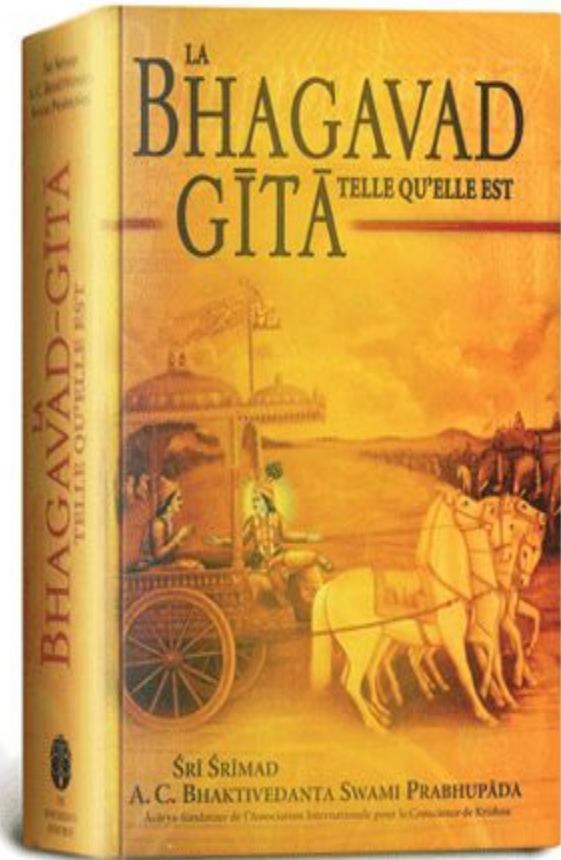
РАЗДЕЛ 2. *Шлоки* 10.8-11. *Чатух-шлоки*

РАЗДЕЛ 3. *Шлоки* 10.12-18.

Молитвы Арджуны

РАЗДЕЛ 4. *Шлоки* 10.19-42.

Описание *вибхути* (достояний)  
Кришны



## Связь глав:

9-я глава и особенно ее последний раздел подробно описывают *шуддха-бхакти* – самое сокровенное знание.

10-я глава начинается с продолжения этой темы, на что указывает слово *бхуйах* – «снова» в стихе 10.1 (Вишванатха, Баладева)

Также 10.1 указывает на то, что нужно слушать (*шраванам*), даже не смотря на то, что мы уже слышали подобное!!!

Кроме того, содержание 10-й главы еще более сокровенно, чем конца 9-й (*парамам вачах*)





## РАЗДЕЛ 1. Шлоки 10.1-7. Трудность осознания Кришны

10.1 – слова *прийманайа* указывают на то, что Арджуна – обладатель *премы* (Вишванатха)

10.2 – Кришну не знают ни *девы* (полубоги), ни *махариши*, ибо Он – их причина

10.3 – Кришна одновременно рожден («указывает пальцем на грудь») и не рожден (*ачинтья-шакти*), но познать это могут только Его преданные (Вишванатха)!!!

10.4-5 – Кришна источник 20 качеств материальной природы, поэтому с их помощью не познать Его!

10.6 – Кришна источник 25 великих первородных существ (7+4+14 - Баладева) поэтому даже им нелегко познать Его!!!

10.7 – только чистые преданные воистину знают Кришну и Его достоинства!!!



## Эпитеты стиха 10.3 указывают на отличие Кришны от всех сущностей (Баладева)

№	Эпитет (отличие)	Перевод	Класс сущностей
1	<i>Аджам</i>	«Нерожденный»	<ol style="list-style-type: none"> <li>1. <i>Ачит</i> – не сознающая материя</li> <li>2. <i>Чит</i> – сознающие живые существа (<i>карма-бхавана</i>, <i>брахма-бхавана</i>, <i>убхая-бхавана</i> – Рамануджа)</li> </ol>
2	<i>Анадим</i>	«Не имеющий начала»	<i>Мукты</i> – <i>садхана-сиддхи</i> (живые существа, достигшие освобождения)
3	<i>Лока-махешвара</i>	«Верховный повелитель всех миров»	<i>Нитья-мукты</i> – <i>нитья-сиддхи</i> (вечно освобожденные существа)

Все 20 качеств из стихов 10.4-5 можно отнести к разным гунам материальной природы (Вишванатха)

<b>САТТВА-ГУНА</b>	1) <i>буддхи</i> (разум); 2) <i>гьяна</i> (знание); 3) <i>асаммоха</i> (свобода от сомнений и иллюзии); 4) <i>кшама</i> (снисходительность); 5) <i>сатья</i> (правдивость); 6) <i>дама</i> (способность обуздывать чувства); 7) <i>шама</i> (способность обуздывать ум); 13) <u><i>абхая</i></u> (бесстрашие); 14) <i>ахимса</i> (непричинение вреда); 15) <i>самата</i> (уравновешенность); 16) <u><i>тушти</i></u> (удовлетворенность); 17) <u><i>тапа</i></u> (аскетичность); 18) <u><i>дана</i></u> (щедрость); 19) <u><i>йаша</i></u> (слава); 20) <u><i>айаша</i></u> (бесславиe)
<b>РАДЖО-ГУНА</b>	8) <i>сукха</i> (счастье); 13) <u><i>абхая</i></u> (бесстрашие); 16) <u><i>тушти</i></u> (удовлетворенность); 17) <u><i>тапа</i></u> (аскетичность); 18) <u><i>дана</i></u> (щедрость); 19) <u><i>йаша</i></u> (слава); 20) <u><i>айаша</i></u> (бесславиe)
<b>ТАМО-ГУНА</b>	9) <i>дуккха</i> (горе); 10) <i>бхава</i> (рождение); 11) <i>абхава</i> (смерть); 12) <i>бхая</i> (страх); 13) <u><i>абхая</i></u> (бесстрашие)



## РАЗДЕЛ 2. Шлоки 10.8-11. Чатух-шлоки

Чатух-шлоки – 4 главные стиха «Гиты»:

- 10.8 – Кришна есть «источник всех духовных и материальных миров», т.е. Он – Верховная Личность Бога! Тот, кто действительно знает это, достигает *премы* (Баладева) и *расы* (Вишванатха)!!!
- 10.9 – описывает 3 наиважнейший метода *бхакти* (Вишванатха):
  1. *шравана* – «слушание» (*бодхайантах*)
  2. *киртана* – «прославление» (*катхайантах*)
  3. *смарана* – «памятование» (*мач-читтах*)

Эти методы указывают на *рагануга-бхакти*!!!

- 10.10 – чистому преданному (не *саништха-бхакте*!) Кришна Сам непосредственно дает Свой *даршан*
- 10.11 – конечно, Кришна также уничтожает все невежество и *карму* такого преданного!!!





## РАЗДЕЛ 3. Шлоки 10.12-18. Молитвы Арджуны

- 10.12 – Арджуна принимает Кришну как Верховную Личность Бога
- 10.13 – указание на важность следования святым!!!
- 10.14 – Арджуна признает, что познать Кришну трудно (см. 10.2)!!!
- 10.15 – перечисление 5-ти аспектов Верховной Личности Бога
- 10.16-18 – просьба рассказать о достояниях (вибхути) Кришны



## РАЗДЕЛ 4. Шлоки 10.19-42. Описание вибхути (достояний) Кришны

10.8 – «Я – источник всех духовных и материальных миров»:

### Духовные достояния

Пуруша-аватары (10.20), Вамана, «Сама-веда», жизненная сила [сознание], Шива, Ом, повторение святых имен [джапа], Нарада, Капила, сурабхи (Прабхупада), Ананта-Шеша (не ядовитый), Яма, Прахлада, Гаруда, Парашурама, Ганга, Пуруша-аватары (10.32), знание о душе (и Сверхдуше – «Веданта-сутра»), вечное время (10.33 – Шридхара), Брахма, «Брихат-сама», гаятри, Васудева (Баларама или отец Кришны), Арджуна, Вьяса, безмолвие тайны (медитация), мудрость (различение материи и духа)  
10.42 – Пуруша-аватары

### Материальные достояния

Солнце, Маричи (один из 7-ми ветров), Луна, Индра, ум, Кувера, Агни, Меру, Брихаспати, Карттикея, океан, Бхригу, Гималайские горы, баньян, Читраратха, Уччайхшрава, Айравата, царь, молния, Камадхену (Вишванатха, Баладева), Кандарпа, Васуки (ядовитый), Варуна, Арьяма, время, лев, ветер, макара, вада, буква «А», двандва, Кала (Махакала-Шива или огонь Санкаршаны), смерть, созидательное начало (рождение), 7 качеств женщин, Маргаширша, весна, азартная игра, блеск, победа, приключение, сила, Ушана, кара, нравственная чистота, семя жизни

# Согласно Баладеве Видьябхушане (10.32, комм.) существует 3 основных типа ведения дискуссии

1. Джалпа – вид дискуссии, когда главной целью участника является победа любой ценой. Используются:  
а) *чхала* – уловки («нава»);  
б) *джати* – ложные обобщения;  
в) *ниграха-стхана* – ложные выводы
2. Витанда – вид дискуссии, целью которой является опровержение оппонента
3. Вада – дискуссия, целью которой является Истина!



Согласно «Брихад-араньяка-упанишад» (2.4.5 – Баладева, 10.38, комм.)  
существует 4 стадии постижения Господа

1. Шравана –  
слушание
2. Манана –  
обдумывание
3. Нидидхьясана –  
медитация  
(«безмолвие» – 10.38)
4. Пратьякша –  
непосредственное  
постижение (9.2)





## Домашнее задание

1. Каково единственное произведение, в котором в полной мере описана природа Верховного Господа и Его преданных?
2. При каких двух условиях Кришна изнутри даст указания человеку, даже не смотря на то, что тому не хватает разума, чтобы достичь совершенства?
3. Выпишите характеристики 5-ти эпитетов Кришны из 10.15.
4. Напишите эссе на тему: «В чем заключается суть “Бхагавад-гиты”»?

# Глава одиннадцатая

«Вселенская форма»

(Вишварупа-даршана-йога)



# Структура главы

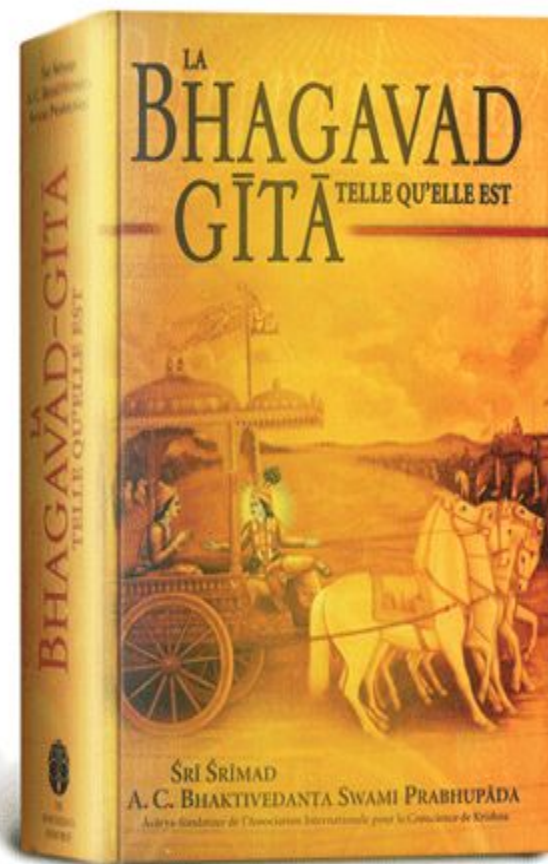
РАЗДЕЛ 1. *Шлоки 11.1-8. Просьба Арджуны о лицезрении вселенской формы*

РАЗДЕЛ 2. *Шлоки 11.9-19. Созерцание вишва-рупы*

РАЗДЕЛ 3. *Шлоки 11.20-35. Созерцание кала-рупы*

РАЗДЕЛ 4. *Шлоки 11.36-46. Раскаяние Арджуны*

РАЗДЕЛ 5. *Шлоки 11.47-55. Созерцание вишну-рупы и кришна-рупы*



## Связь глав:

В стихах 10.20-42 Кришна рассказал Арджуне о Своих достояниях (*вибхути*), и Арджуна понял, что Кришна – *ади-пуруша* (Вишванатха, 11.1, комм.) но у Арджуны возникло желание увидеть их.

В ответ на его просьбу Кришна демонстрирует Арджуне Свою вселенскую форму, а затем показывает превосходство изначальной формы – формы Кришны!!!





## РАЗДЕЛ 1. Шлоки 11.1-8. Просьба о лицезрении вселенской формы

11.1-3 – прославление Кришны Арджуной и просьба о лицезрении вселенской формы (Вишванатха, 11.1, комм.)

11.4 – признание Арджуной собственной не квалифицированности видеть вселенскую форму, но Кришна – *Йогешвара!!!*

11.5-8 – согласие Кришны на видение вселенской формы и дарование Арджуне дивья-чакшу – «божественного зрения», но не дивья-манаса (Баладева, 11.8, комм.)!!!

Однако для Арджуны, находящегося в сакхья-расе – это искусственное «понижение» расы («тот, кто испробовал сок белого лотоса не захочет простой сахар» – Вишванатха, 11.8, комм.)



## РАЗДЕЛ 2. Шлоки 11.9-19. Созерцание вишва-рупы

11.9-14 – описание Санджаей вишва-рупы (Баладева, 11.11.9, КОММ.)

11.14 – проявление *адбхута-расы* – «расы удивления» (Баладева + Вишванатха в 11.19, КОММ.)!

11.15-31 – описание Арджуной форм Кришны (*вишва* и *кала* – Баладева, 11.15, КОММ.)

11.19 – слово *вирья* подразумевает все 6 достояний Кришны:

1. *Вирья* – сила
2. *Йаша* – слава
3. *Шри* – красота
4. *Гьяна* – знание
5. *Вайрагья* – отречение
6. *Айшварья* – богатство



## Компоненты *адбхута-расы* (Баладева, 11.14, КОММ.)

№	Компонент <i>расы</i>		Значение
1	<b><i>Вибхава</i></b> (аспекты)	<b><i>Аламбана</i></b> (личности)	1. Объект ( <i>вишайа</i> ) – Кришна 2. Субъект ( <i>ашрайа</i> ) – Арджуна
		<b><i>Уддипана</i></b> (источник)	Созерцание вселенской формы
2	<b><i>Анубхава</i></b> (сознательные действия)		Склонение головы и сложение рук
3	<b><i>Саттвика-бхава</i></b> (неосознанные действия)		Волосы, вставшие дыбом
4	<b><i>Санчари-бхава</i></b> (сопровождающие переживания)		Потрясение и благоговение
5	<b><i>Стхайи-бхава</i></b> (основное переживание)		Изумление ( <i>висмайа</i> )



## РАЗДЕЛ 3. Шлоки 11.20-35. Созерцание кала-рупы

*Кала-рупа* («форма времени») – ужасающий (*угра-рупа*) аспект вселенской формы, имеющий свои особенности

11.20-29 – лицезрение Арджунной *кала-рупы* (Вишванатха, Баладева, 11.20, комм.)

11.20-23 – описание *лока-трайам* – «трех миров» (Баладева, 11.23, комм.)

11.20-21 – дарование *дивья-чакшу* полубогам и др. (Баладева)

11.24-25 – проявление *бхайанака-расы* – *расы «ужаса»* (Баладева, 11.24, комм.)

11.26-30 – описание будущей победы Пандавов (Баладева, 11.26-27, комм.)

11.32-34 – наставления Господа Арджуне





## РАЗДЕЛ 4. Шлоки 11.36-46. Раскаяние Арджуны

11.36 – *ракшогхна-мантра* («мантра, уничтожающая ракшасов», Мадхусудана, Вишванатха)

11.37-40 – описание всепронизывающей природы Кришны (Баладева, 11.37, комм.)

11.41-42 – *покаяние Арджуны* (Вишванатха, Баладева)

11.44 – Арджуна делает *дандават* (руки, ноги, грудь, голова, речь, ум)

11.45 – *мольба о лицезрении кришна-рупы* (Вишванатха, Баладева), исполненной высшей расы (Вишванатха, 11.45-46)

11.46 – *мольба о лицезрении вишну-рупы* (Вишванатха, Прабхупада – 11.45-46)



## Смысл имен, использованных в покаянии Арджуны (Вишванатха, Баладева, 11.41-42, комм.)

№	Имя Кришны	Объяснение Вишванатхи	Объяснение Баладевы
1	<b>Кришна</b>	«Кришна» – имя сына Васудевы, который являлся <i>ардха-ратхи</i> , а Панду – <i>ати-ратха</i> !	Использовать имя «Кришна» без приставки «Шри» – непочтительно!!!
2	<b>Ядава</b>	Уравнение Кришны со всеми Ядавами, хотя сам Арджуна – царь из рода Пуру!	В действительности Кришну нужно именовать не иначе как «Лучший из Ядавов», ибо Он – их царь!
3	<b>Сакха</b>	Называть Кришну «другом» – недопустимая фамильярность!!!	Называя Кришну «другом» Арджуна уравнивает Его с собой!

## РАЗДЕЛ 5. Шлоки 11.47-55. Созерцание вишну-рупы и кришна-рупы

11.48 – без *бхакти* невозможно созерцать даже вселенскую форму (Баладева)

11.50 – лицезрение *вишну-рупы* и *кришна-рупы* – самого прекрасного образа Господа (*саумйаванух* – Вишванатха, Прабхупада)

11.51 – превосходство «человеческой» двурукой формы Кришны (Прабхупада)

11.52-54 – прославление *вишва-рупы* (Вишванатха, 11.52, комм.)

НО!!! Для Прабхупады:

11.52-54 – прославление двурукой формы Кришны (для Баладевы формы Вишну тоже)

11.54 – познать любую форму можно лишь посредством *ананья-бхакти* (Вишванатха)  
*Саништха-бхакты* не следуют *ананья-бхакти*, они могут познать только *вишва-рупу* (Баладева)

11.55 – 5 составляющих *ананья-бхакти*





# Как можно задействовать в служении Господу то, что само по себе не дает познание Его (Баладева, п.53-54, комм.)

№	Аспект деятельности	Как занять в служении
1	<b>Веда</b> (изучение Вед)	«Гопала-тапани-упанишад»
2	<b>Тапас</b> (свершение аскез)	Пост в дни явления Господа или в Экадаши и т.д.
3	<b>Дана</b> (пожертвования, даяние)	Дарование того, что приносит нам наслаждение –преданным
4	<b>Иджья</b> (обряды поклонения)	Поклонение Божествам



## Домашнее задание

1. Преданные, как правило, не стремятся увидеть *вишва-рупу*, однако Арджуна хотел увидеть ее. Почему?
2. Докажите, ссылаясь на комментарии Прабхупады, почему двурукая форма Кришны является изначальной?
3. Выпишите 5 составляющих *ананья-бхакти* и их характеристики из 11.55.
4. Напишите эссе на тему: «Что значит “стать орудием в руках Кришны”»?

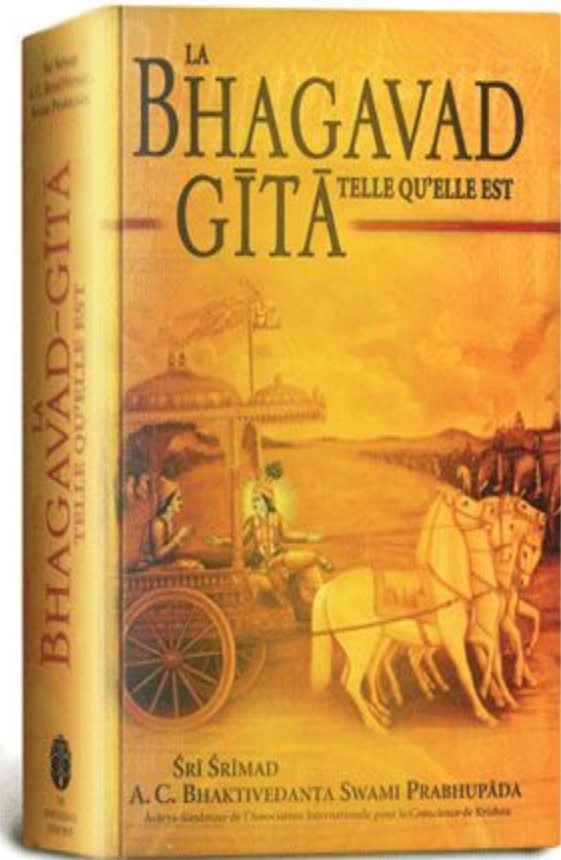
# Глава двенадцатая

«Преданное служение»  
(Сусадхья-бхакти-йога)  
(Бхакти-йога)



# Структура главы

- РАЗДЕЛ 1. *Шлоки* 12.1-7.  
Превосходство чистого  
преданного служения
- РАЗДЕЛ 2. *Шлоки* 12.8-12. Уровни  
преданности
- РАЗДЕЛ 3. *Шлоки* 12.13-20.  
Качества преданных



## Связь глав:

*Ачарьи по-разному объясняют связь глав:*

Вишванатха и Прабхупада:

В «Гите» Кришна постоянно провозглашает превосходство *бхакти* (6.47 и др.), но в *упанишадах* часто прославляется безличный Брахман («Брихад-араньяка-упанишад», 3.8.9).

Поэтому в 12.1 Арджуна спрашивает :  
«Кто более преуспел в йоге»?

Баладева:

В 2-6 главах описывался постепенный путь духовного развития, присущий *саништха-бхактам*.

В 7-11 главах описывался путь, по которому идут *париништхита* и *нирапекша-бхакты*.

Поэтому в 12.1 Арджуна спрашивает :  
«Кто более преуспел в йоге»?





## РАЗДЕЛ 1. Шлоки 12.1-7. Превосходство чистого преданного служения

12.1 – вопрос Арджуны о превосходстве

12.2 – превосходство чистого преданного служения!!!

12.3-4 – *гьяни*, медитирующие на безличный Брахман (Вишванатха, Прабхупада), и *саништха-бхакты*, стремящиеся познать душу (Баладева), тоже по-своему достигают Кришны

12.5 – трудность познания безличного Брахмана (Вишванатха , Прабхупада) и души (Баладева)

12.6-7 – легкость (чувства задействованы, Вишванатха) и быстрота (Кришна не терпит разлуки с преданными, Баладева: «плечи Гаруды») *ананья-бхакти*!!!



Движущей силой *шуддха-бхакти* является «трансцендентная вера» – *пара-шраддха* (Вишванатха, 12.2, комм. – Бхаг., 11.25.27)!!!

№	Характеристика веры с точки зрения гун	Содержание веры
1	<i>Тамо-гуна</i>	Вера в <i>адхарму</i> – греховную деятельность
2	<i>Раджо-гуна</i>	Вера в <i>карму</i> – материальную деятельность
3	<i>Саттва-гуна</i>	Вера в <i>адхьятму</i> – духовную жизнь
4	<i>Ниргуна</i>	Вера в <i>кришна-севу</i> – чистое преданное служение

Также Вишванатха Чакраварти утверждает, что существует три типа йогических практик:

1. *Йога* – обычные практики *гьяны* и т.п.
2. *Йога-виттара* – более возвышенные практики *мишра-бхакти*
3. *Йога-виттама* – самая возвышенная практика *ананья-бхакти* (см. 12.1)!

## РАЗДЕЛ 2. Шлоки 12.8-12. Уровни преданности

№	Уровни преданности	Смысл	Стихи	
1	<b>Антах-карана-бхакти</b> («бхакти, выполняемое внутренними чувствами + ясный разум и отсутствие оскорблений)	<i>Смарана-атмика-бхакти</i>	<i>Бхакти на уровне сосредоточенного памятования о Кришне в <u>уме</u> (ступень бхавы!)</i>	12.8
<i>Манана-атмика-бхакти</i>		<i>Бхакти на уровне концентрации в <u>разуме</u> (постоянное размышление над высказываниями Писаний)</i>	12.8	
<i>Абхьяса-рупа-бхакти</i>		<i>Бхакти на уровне практик и предписаний, помогающих достичь уровня памятования</i>	12.9	
2	<b>Бахис-карана-бхакти</b> («бхакти, выполняемое исключительно внешними чувствами») – <i>саништха</i>	Слушание, воспевание, украшение, мытье и строительство храма, уход за Туласи и цветами для Божеств, помощь в издании книг, проповеди	12.10	

Однако, если человек не может следовать *бхакти*, ему, по нисходящему принципу, предлагаются следующие практики (Баладева, Прабхупада, 12.11-12)

3. *Нишкама-карма-йога* – 12.11 (*саништха*)

4. *Дхьяна* – трудно практикуемая медитация на душу– 12.12

5. *Гьяна* – преждевременное углубление в философию

Примечание:

12.12 начинается там, где кончается 12.10!!!

«История о Ямуначарье» – 12.8





## РАЗДЕЛ 3. Шлоки 12.13-20. Качества преданных

12.13-19 – описывают качества, которые постепенно развиваются во всех преданных, но в соответствии с уровнем их квалификации (*нирапекша*, *париништхита*, *саништха* – Баладева, 12.13-14, комм.)

12.13-14 – основные качества

12.15-19 – дополнительные качества, которые развиваются автоматически в процессе *шуддха-бхакти* (Бхаг., 5.18.12, Вишванатха, 12.15, комм.)

12.20 – описание преданного, обладающего всеми трансцендентными качествами, который поэтому «очень и очень дорог Господу»!



Бхаг., 6.17.28 – «Шива о Читракету»  
(*сама-дуккха-сукхах*, Вишванатха,  
12.13-14, комм.)

## Домашнее задание

1. Почему путь *гьяна-йоги* очень сложен и тернист, тогда как путь *бхакти-йоги* значительно легче и естественнее?
2. Какие существуют две формы *бхакти-йоги*?
3. Что думает преданный, попав в беду или сталкиваясь с трудностями?
4. Напишите эссе на тему: «Каким образом стать очень и очень дорогим Кришне»?