

Женщины политики. Их внешность.

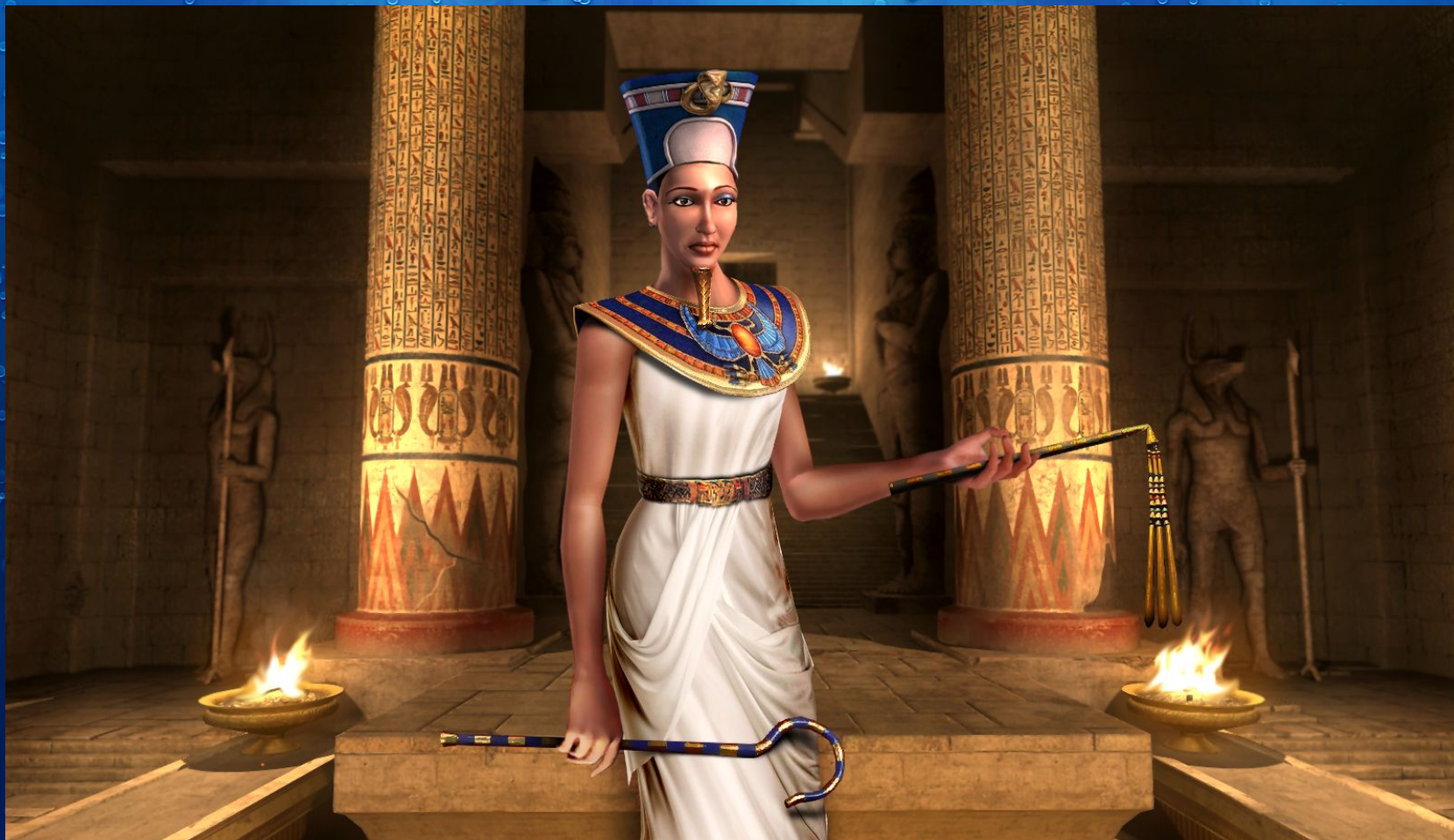
Маргарет Тэтчер



Британский политический деятель, премьер-министр Великобритании, следуя рекомендациям стилиста, для официальных мероприятий Тэтчер выбирала деловые костюмы с юбкой синего и голубого цвета. Сама же Маргарет высказывалась о своем стиле так: «Я выбираю только из двух вариантов: классический костюм и много-много разных блузок. Очень важно иметь в гардеробе красивые блузки. Я часто ношу банты, они смягчают образ и выглядят довольно симпатично». Важный аксессуар Тэтчер — брошь на пиджаке. После того, как Маргарет стала премьер-министром, ее коньком стала высокая укладка. Также фишкой в ее образе стали большие серьги и огромные перстни



Мааткара Хатшепсут

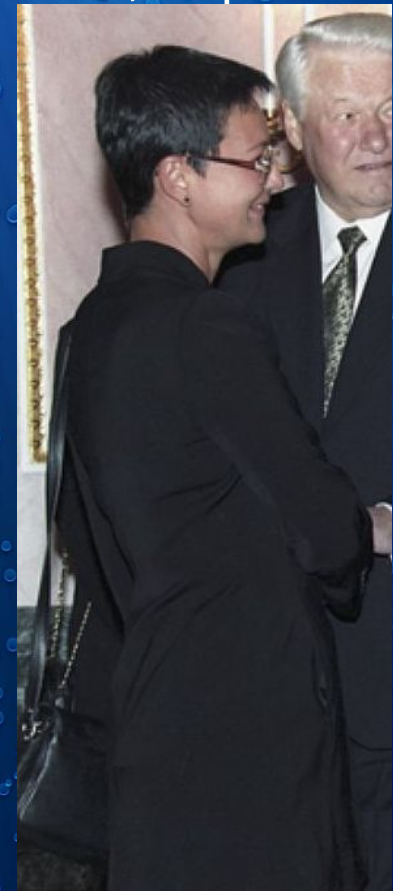


Приняв титул фараонов, Хатшепсут стала изображаться в головном уборе хат с уреем, с накладной бородкой. Первоначально статуи и изображения Хатшепсут представляли её с женской фигурой, но в мужских одеждах, а в позднейших аналогах её образ был окончательно трансформирован в мужской. Хатшепсут часто одевала на официальных церемониях мужские одежды и фальшивую бородку, однако далеко не в обязательном порядке: отдельные статуи царицы вроде выставленных в Музее Метрополитен продолжают изображать её в повседневном виде — в обтягивающей женской одежде, накидке-немесе и без накладной бороды.

Ирина Хакамада



Хакамада-российский политик и публицист. Она сохраняет образ железной леди. Об этом свидетельствует, во-первых, ее короткая стрижка. Волосы черного цвета делают ее еще более «железной». Во-вторых, о ее образе железной леди говорят ее костюмы темных оттенков: строгие пиджаки, брюки или юбки, которые она носит, когда находится на разных официальных мероприятиях. Очки являются частью ее образа, они могут быть как большие, так и маленькие. У Ирины уши проколоты, серьги не привлекают к себе лишнего внимания.



Юлия Тимошенко



Стилисты сделали Тимошенко образ «матери-защитницы». Об этом свидетельствует в первую очередь ее прическа: коса сделанная, как будто нимб. В основном на публике появляется в светлых костюмах, редко носит одежду темных цветов. Светлая одежда также входит в образ «матери-защитницы». Такой образ нужен ей для того, чтобы заполучить доверие от народа. Часто ходит на высоких, тонких каблуках, что является минусом в ее имидже. Даже желтая пресса обсуждала высоту ее каблука.



Элла Памфилова



Памфилова- российский политик, общественный деятель. По сравнению с Юлией Тимошенко, Элла Памфилова имеет образ железной леди. Носит строгие пиджаки и штаны темных цветов. Может позволить себе яркий костюм, объемные бусы, потому что не занимает слишком высокую должность. Волосы у Эллы распущены, но для такой длины волос допускаются несобранные волосы.



Выводы.

Все вышеперечисленные женщины одеты вполне подходяще для своих должностей. Тимошенко создала для себя образ, при виде которого у народа не создается негативное впечатление. Через свой образ она пытается быть ближе к народу, добиться доверия со стороны народа, одеваясь не сильно строго. А Хакамада и Памфилова наоборот создают себе наиболее строгий образ. Этим образом они пытаются показать, что они важные персоны и с ними лучше не шутить. Более удачный образ у Тэтчер. У нее соблюдена гармония между «железной леди» и «доброй бабушкой». Это очень хорошо для премьер-министра, т.к. ее не считают слишком строгой, не боятся ее и не считают ее слишком мягкой.