

«красная книга Самарской области»

Красная книга Самарской области-

Официальный документ, содержащий аннотированный список редких и находящихся под угрозой исчезновения животных, растений и грибов Самарской области, сведения о их состоянии и распространении, а также необходимых мерах охраны.

Содержание красной книги про животных разделено на 2 раздела: Раздел I. Беспозвоночные животные, Раздел II. Позвоночные животные



Раздел I. Беспозвоночные животные

Ниже представлены несколько представителей этого раздела:

ТАРАНТУЛ ЮЖНОРУССКИЙ

Семейство пауки-волки — Lycosidae

Лимитирующие факторы.

Уничтожение или деградация биотопов в результате вытаптывания и хозяйственной деятельности человека. Повышение или понижение уровня грунтовых вод.



КОРОВКА ЛИХАЧЕВА

Семейство божьи коровки — Coccinellidae

Лимитирующие факторы.

Выжигание сухой травы весной. Вспашка земель, сокращающая площади кормовой базы вида. Жуков коровок могут уничтожать зелёный кузнечик и пчеложук; известно, что наиболее часто они нападают на *V. lichatschovi* [5].



ЛИСТОВЕРТКА БЕЛОБАХРОМЧАТАЯ

Семейство листовертки — Tortricidae

Лимитирующие факторы. Сокращение ареала тюльпана Геснера вследствие распашки целинных степей, частично — вследствие вытаптывания скотом и людьми на фоне неконтролируемых посещений степных участков, возможно, применение пестицидов на пашне вблизи нетронутых степей.



ПЕСТРЯНКА ЗЕЛЕНАЯ ШАРОВНИЦЕВАЯ

Семейство пестрянки — Zygaenidae

Лимитирующие факторы. В целом по региону важным фактором низкой численности может быть перевыпас скота и сенокошение, а также применение пестицидов.



АПОЛЛОН

Семейство парусники — Papilionidae

Особенности биологии. Лёт наблюдается с июня до начала августа, в год развивается одна генерация. Зимует взрослая гусеница, окукливающаяся весной после схода снега. Фаза куколки длится две-три недели [18]. По другим данным, зимует сформировавшаяся гусеница в яичевой капсуле [17]. Гусеницы развиваются на очитках (*Sedum*) и молодилье (*Sempervivum*).

Лимитирующие факторы. Сокращение пригодных местообитаний вследствие хозяйственного освоения.

МЕДВЕДИЦА МАТРОНА

Семейство медведицы — Arctiidae

Особенности биологии. Гусеница на черемухе (*Radus*), жимолости (*Lonicera*), лещине (*Corylus avellana*), ястребинке (*Hieracium*), подорожнике (*Plantago*) чернике (*Vaccinium myrtillus*), кульбабе (*Leontodon*). В год развивается одна генерация. Лёт отмечен в конце июня-июле.

Численность и тенденции ее изменения неизвестны.

Лимитирующие факторы. Не изучены. Возможно, химическая и бактериологическая обработка лесов, вырубки, застройки под дачные массивы.



Раздел II. Позвоночные

Ниже представлены несколько представителей этого раздела:

ОСЁТР РУССКИЙ

Семейство осетровые — Acipenseridae

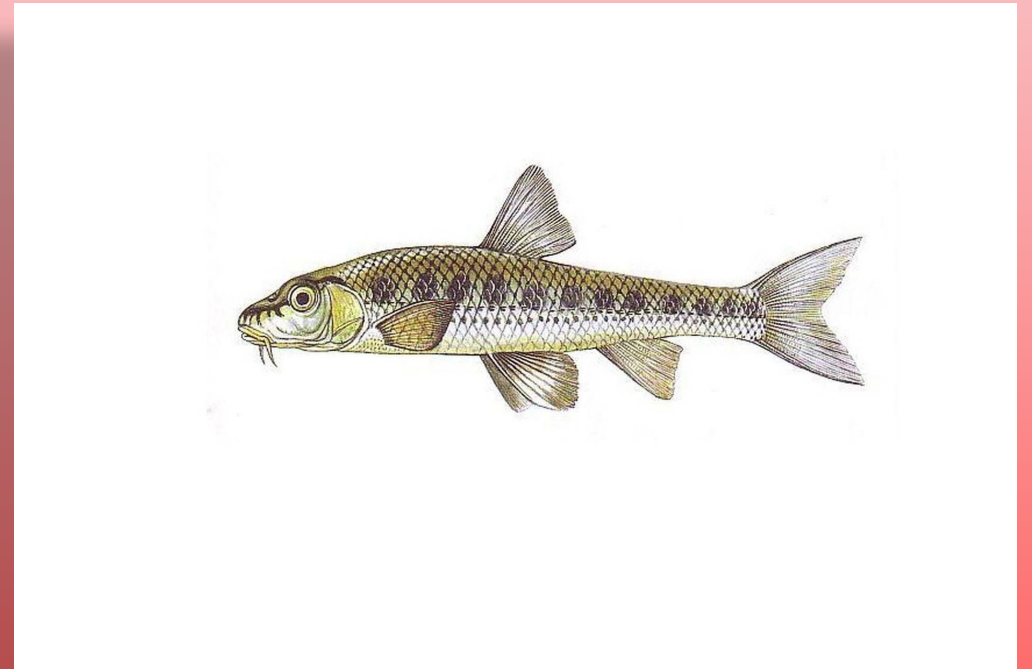
Лимитирующие факторы. Отсутствие достаточного количества нерестовых площадей, отсутствие возможности проникновения проходной формы осетра в Саратовское и Куйбышевское водохранилища, загрязнение водных масс, браконьерство.



БЕЛОПЁРЫЙ ПЕСКАРЬ

Семейство карповые — Cyprinidae

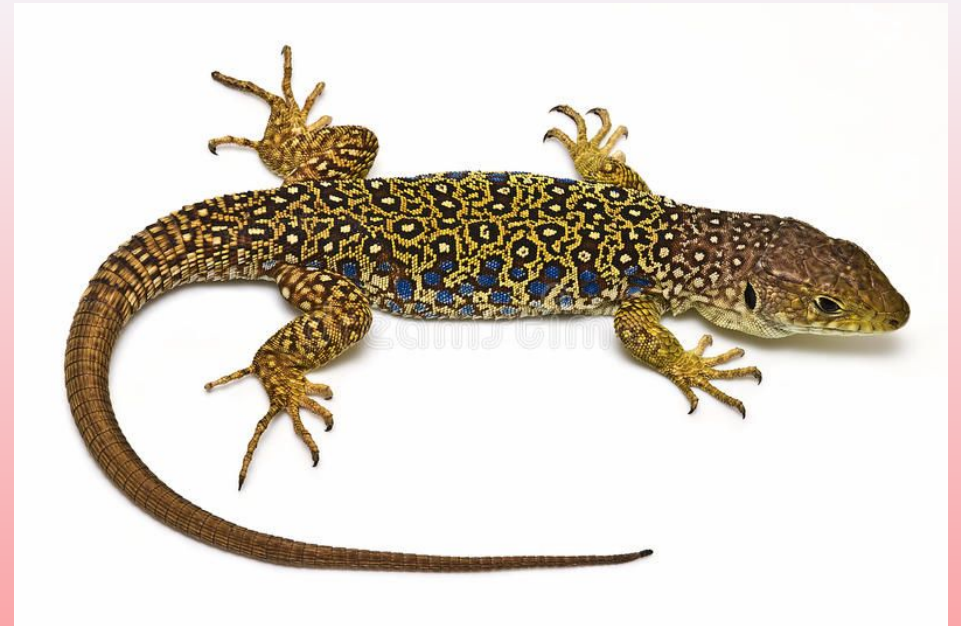
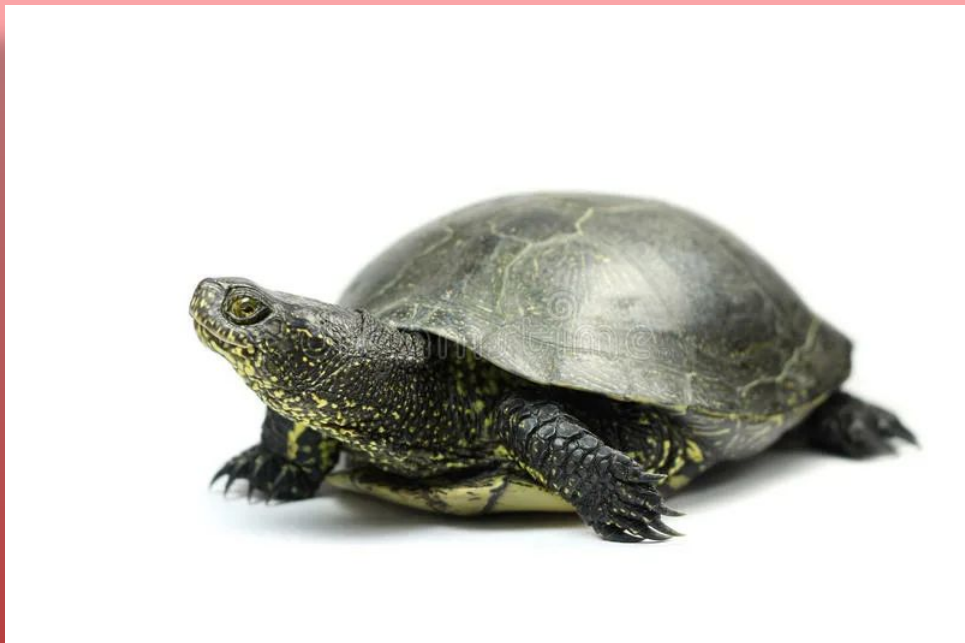
Лимитирующие факторы. Загрязнение и зарегулирование малых рек, сокращение числа биотопов с быстрым течением.



ЧЕРЕПАХА БОЛОТНАЯ

Семейство американские пресноводные черепахи — Emydidae

Лимитирующие факторы. Застройка береговой линии, отлов для содержания в неволе и продажи, гибель от удушья в ставных рыболовных орудиях [10, 11].
Пойманные черепахи после содержания в домашних условиях, во время которого они лишаются возможности оставить в природе потомство, надоев, выпускаются в места, непригодные для зимовки и размножения.



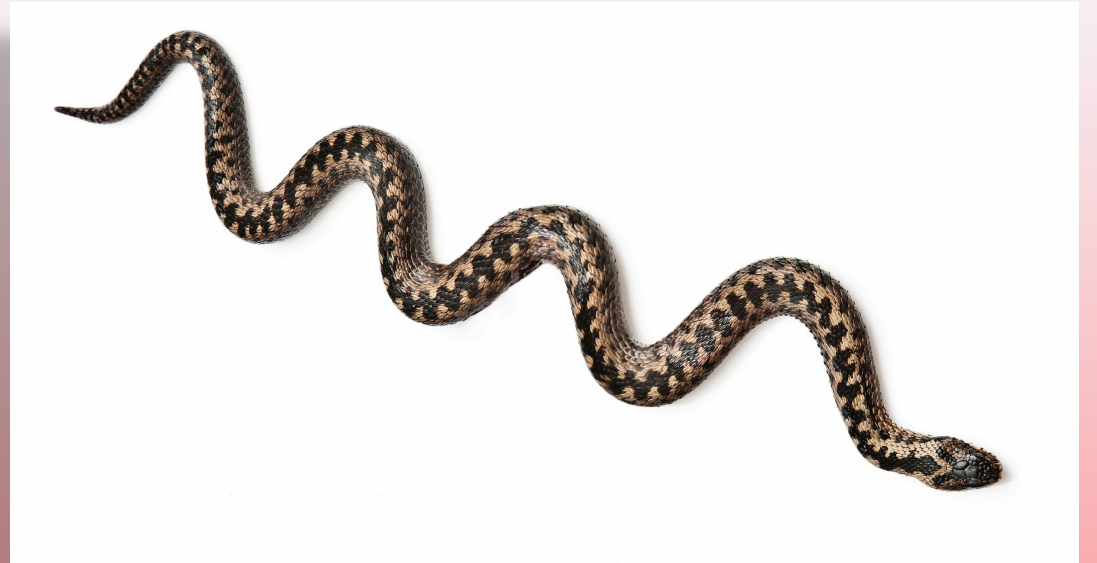
ЯЩУРКА РАЗНОЦВЕТНАЯ

Семейство настоящие ящерицы — Lacertidae
имитирующие факторы. Рекреационная деятельность; использование склонов Федоровского лесничества, заселенных видом, для спортивных занятий парашютистов; пожары.

ГАДЮКА ВОСТОЧНАЯ СТЕПНАЯ, или ГАДЮКА РЕНАРА

Семейство гадюковые змеи — Viperidae

Лимитирующие факторы. Перевыпас скота, распашка коренных биотопов. Выжигание сухой травянистой растительности в местах обитания. Высокая рекреационная нагрузка на станции. Прямое истребление.



БОЛЬШАЯ БЕЛАЯ ЦАПЛЯ

Семейство цаплевые — Ardeidae

Лимитирующие факторы. Деградация основных мест обитания в результате ликвидации рыборазводных хозяйств и изменения режима пользования прудов. Охота, беспокойство, засорение бытовым мусором водоемов [11]. Угроза уничтожения места обитания на территории ППРЗ КОТР «Яицкие озера» в результате реализации крупнейшего проекта по строительству жилой недвижимости в г. Самара, микрорайона «Южный город»

УШАСТЫЙ ЁЖ

Семейство ежовые — Erinaceidae

Лимитирующие факторы. Нарушения местообитаний, распашка степных участков, вероятно, применение ядохимикатов.

Особенности биологии. Встречается в сухих биотопах — степях, полупустынях, по сухим оврагам и балкам, не избегает населенных пунктов, встречается в лесополосах. По всему ареалу в области обитает вместе с южным ежом, от которого отличается более мелкими размерами тела, длинными ушами (загнутое вперед ухо заходит за глаз), светлой окраской тела, более тонкими и кор



ЧЕРНЫЙ АИСТ

Семейство аистовые — Ciconiidae

Лимитирующие факторы. Естественная редкость вида, обитающего на границе ареала. Деградация мест обитания в результате хозяйственного и рекреационного использования, а также пожаров и засухи 2010–2011 гг

Биоразнообразие имеет большое значение для здоровой и функциональной экосистемы и это непосредственно касается и жизни человека. Если дикая природа извлекается из ее естественной среды обитания, хрупкий баланс экосистемы будет нарушен, что приведет к катастрофическим результатам. Поэтому **берегите природу!**

