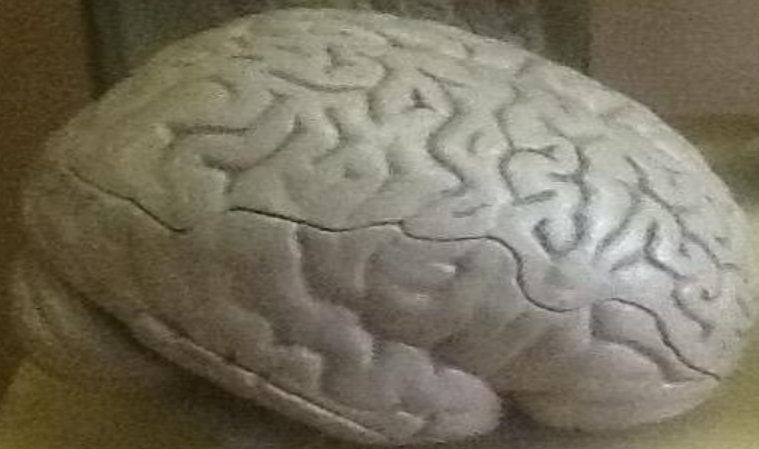


# Человек



МОЗГ ЧЕЛОВЕКА



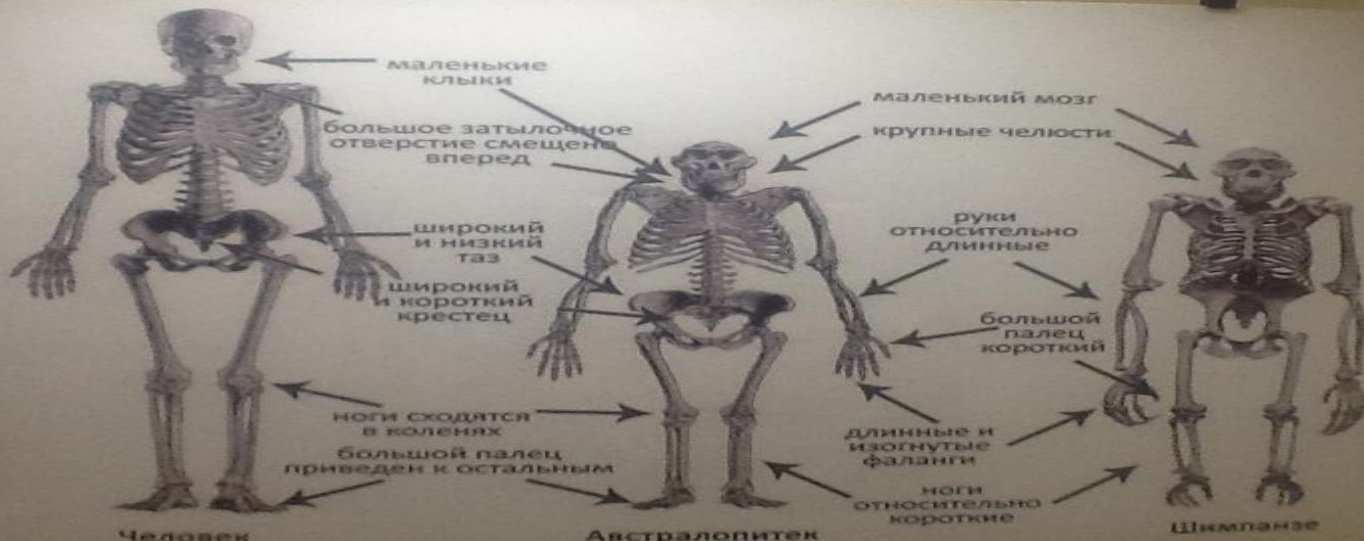
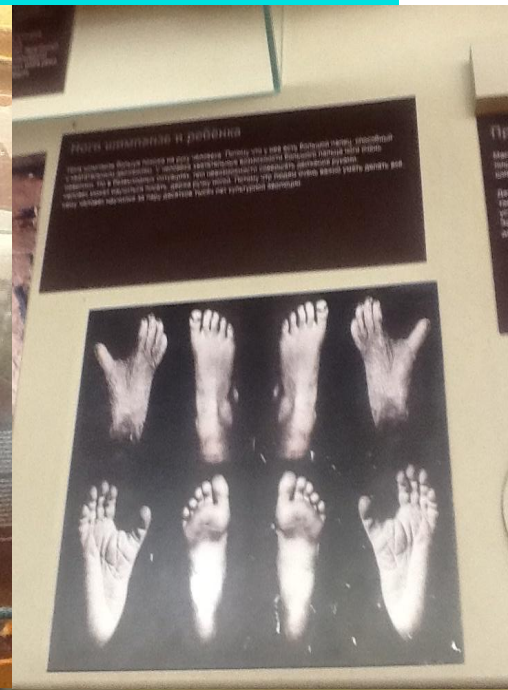
МОЗГ  
ШИМПАНЗЕ

# Население Земли на 2018 - 7,5 млрд





# в музее им. К.А. Тимирязева



- Улучшение питания
- Индивидуальная гигиена
- Забор питьевой воды из колодцев, а не из открытых водоемов
- Кипячение воды и особенно молока
- Создание водопровода и канализации
- Распространение медицинской помощи
- Стерилизация медицинских инструментов
- Санитарно-гигиенические станции (службы)
- Появление родильных домов
- Вакцинация
- Введение искусственного питания для младенцев
- Эффективные лекарства
- Распространение всеобщего образования



# Вырастет ли население до 10 млрд?

Урбанизация (“Черная дыра”)

Удорожание воспитания и обучения

Положение и образование женщин (расширение социальной роли)

Более поздний возраст замужества (в частности из-за экономических соображений - пример с Англией в 18 веке в период роста благосостояния после Индустриальной революции)

Социальные гарантии в старости

Снижение роли детей как рабочей силы в семье.

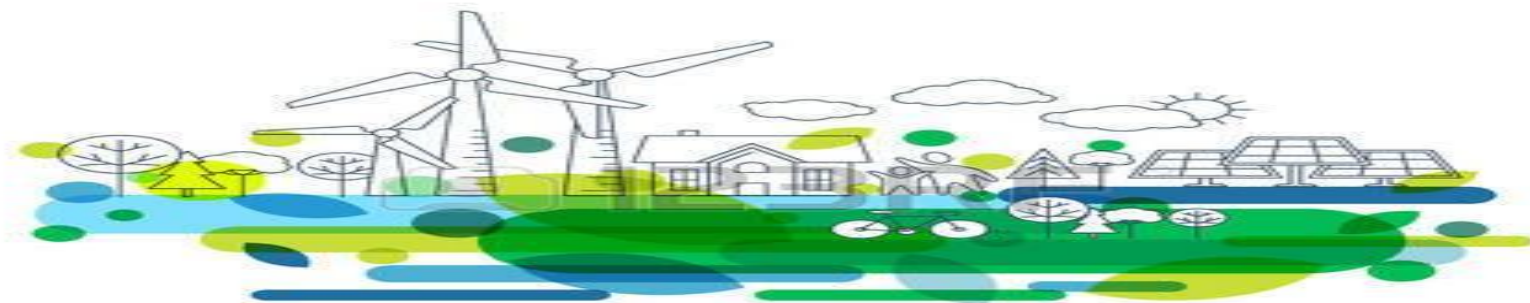
ГОД ЭКОЛОГИИ

2017



МНС  
ПРИРОДА

- Для комфортного проживания на нашей планете надо подумать о потреблении ресурсов – питания, воды, энергии



GREEN  
WORLD

Lorem ipsum dolor sit amet, consectetur adipiscing elit, sed do eiusmod tempor incididunt ut labore et dolore magna aliqua.

# Длительное воздействие на природу

- добывание пищи - уничтожение лесов, животных
- выжигание лесных территорий под посевы

Индонезия: рубят тропический лес и сажают масличную пальму

Гаити: продаёт свой лес

Остров Пасхи: загадочная экологическая катастрофа из-за полной вырубki леса на нужды человека

вымершие животные:



зуб



мамон



дронт



# Заповедники и парки Москвы и области

Главный ботанический сад им. Н.В. Цицина РАН (в Москве длиннохвостая неясить обнаружена только здесь)

Природно-исторический парк «Измайловский парк» (черноольшаник в долине Серебрянки памятник природы)

Музей-заповедник «Коломенское» (400-летние дубы памятники природы)

Природно-исторический парк «Москворецкий»(двустворчатый моллюска беззубка фильтрует сравнительно чистую москворецкую воду)

Природно-исторический парк «Покровское-Стрешнево» ( на реке живут бобры)

Национальный парк Лосиный остров

Природно-исторический парк Царицино

Природный заказник «Воробьёвы горы» (экологическая тропа)

Природно-исторический парк «Битцевский парк»(можно встретить зайца)

Приокско-террасный заповедник

Завидовский заповедник

Серебряный бор

Журавлиная родина

Национальный парк «Плещеево озеро»

заказник «Тёплый стан»

Черустинский лес

Александровский сад у стен Московского кремля





# ГОД ЭКОЛОГИИ В РОССИИ



# ЗАПОВЕДНОЙ РОССИИ - 100 ЛЕТ





# Решаем проблему отходов уже сегодня

**Используйте список покупок**  
Вы по списку выбирайте  
Крупы, овощи и фрукты.



Это очень помогает  
Не выбрасывать продукты!

**Прессуйте использованную упаковку**

Смять бутылку или банку  
Вы не забывайте, дети.  
Так отходы занимают  
Меньше места на планете.



**Сдавайте сырьё на переработку**

Развивай в себе культуру!  
Собирай макулатуру.  
Одноразовую тару  
С другом собирай на пару.  
- Эй, ребята, как дела?  
- Сдали банки из стекла!

**Участвуйте в зелёных акциях**

Много мусора вокруг:  
Вот задача для героев!  
Соберём друзей, подруг,  
Экоакцию устроим!  
Сперва мусор убирай,  
После – пей с печеньем чай.



**Дарите вещам вторую жизнь**

Пусть бутылки и пакеты  
И коробки от яиц  
Станут вазочкой, браслетом  
Или домиком для птиц.  
Рассмотри и сотвори  
Жизнь, скрытую внутри.



# Экологические поселения

- жители – работающие дистанционно, художники, учёные, писатели и все желающие жить в гармонии с природой





# Почему батарейки нужно утилизировать отдельно?



**Вот, почему!**



# СРАВНЕНИЕ ХАРАКТЕРИСТИК

## СВЕТОДИОДНАЯ ЛАМПА

- ✓ **Низкое энергопотребление**  
11 Вт/час
- ✓ **Долгий срок службы**  
до 30 000 часов
- ✓ **Мгновенное включение**
- ✓ **Безопасность**  
отсутствие ультрафиолетового и инфракрасного излучения, мерцания, тяжелых металлов и ртути
- ✓ **Устойчивость к перепадам напряжения**  
отлично работает в широком диапазоне напряжения (180-260 В)



## ЭНЕРГОСБЕРЕГАЮЩАЯ ЛАМПА

- ✗ **Среднее энергопотребление**  
20 Вт/час
- ✗ **Короткий срок службы**  
до 10 000 часов
- ✗ **Длительный разогрев**  
около 1 минуты до выхода на заявленные характеристики
- ✗ **Опасность**  
содержит ртуть, требуется специальная утилизация
- ✗ **Чувствительность перепадам напряжения**  
может просто отказаться работать при пониженном напряжении в сети





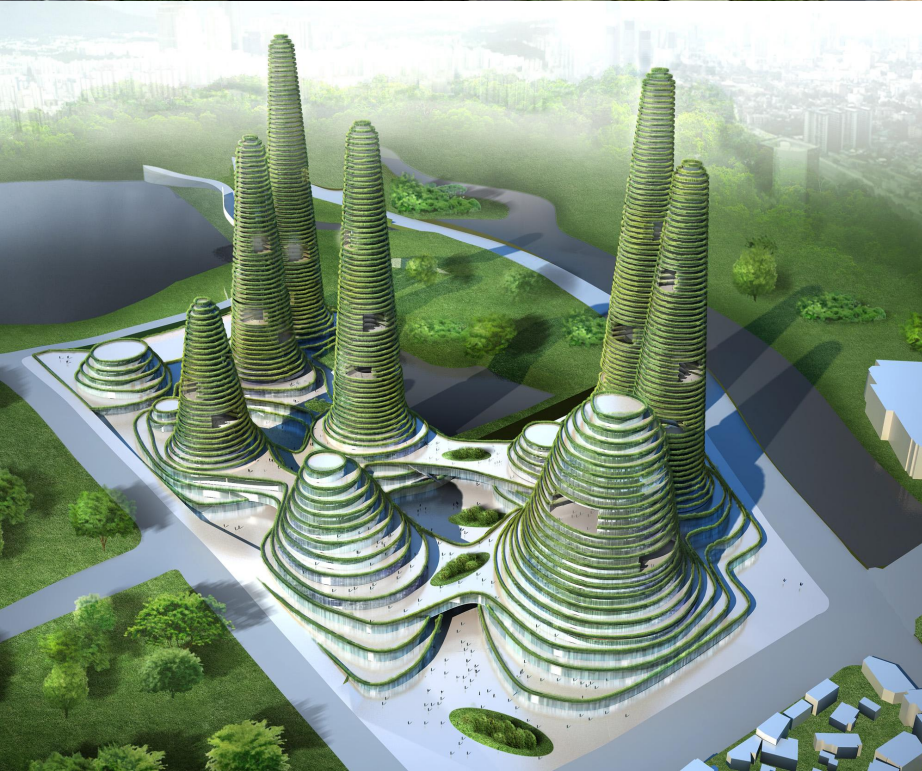














# Что? Где? Когда?(игра данетки)

- 1) Они живут парами, совместными усилиями выращивают потомство, вместе либо убегают от врагов, либо, обороняясь, распарывают когтями шкуру напавшего зверя. Однако деятельность безжалостного человека резко уменьшила количество мест их обитания. Как всегда, спохватившись, всё тот же прагматичный человек стал в 20 веке выращивать их на фермах, чтобы использовать как ездовое животное, получать до центнера мяса, шкуру, пух и ... Что ещё?  
• **Ответ: яйца (страусиные)**
- 2) Во время экспедиций на Северный Полюс она была вместе с экспедицией. Заболев цингой, хозяин сделал всё что мог для неё, а когда выводил гулять, то она удивляла всех мальчишек во дворе.  
• **Ответ: золотые зубы у собаки**
- 3) Во время ремонта трубопровода под полотном кольцевой дороги вокруг Москвы (МКАД), строителям пришлось протаскать через этот трубопровод енота, посаженного в большую сетку, как в авоську. Зачем мучили животное?  
• **Ответ: Оставшийся запах от енота должен был помочь другим животным пользоваться этим трубопроводом, чтобы не пересекать дорогу поверху.**
- 4) Методом генной инженерии удалось заставить бактерии производить материал, в 20 раз превышающий прочность стальной нити того же размера, способной растягиваться на 23% длины, не разрываясь при этом. Назовите донора пересаженного гена.  
• **Ответ: паучица**
- 5) Как известно, окаменелые останки древних животных хранятся в палеонтологических музеях, институтах палеонтологии и геологии. Но не так давно внимательный взгляд учёного обнаружил окаменелости тамб где тысячи и тысячи глаз неспециалистов, ежедневно скользят мимо, не замечая этих редкостей. И так происходит не только в Москве, но и в Киеве, в Санкт-Петербурге, в Праге. А вот в Лондоне или Нью-Йорке в аналогичных сооружениях окаменелостей не найти. Так ГДЕ же москвичи могут любоваться окаменелыми остатками морских ежей, наутилусов, аммонитов и других моллюсков?  
• **Ответ: на станциях метро**
- 6) Один китайский луг заливался водой, в которой присутствовал химикаты соседней фабрики. На лугу массово развелись зелёные кузнечики. А это в свою очередь, способствовало перекрашиванию в зелёный цвет того, что для нас служило эталоном жёлтого цвета. ЧТО же так разительно позеленело?  
• **Ответ: Яичный желток(кузнечиков клевали куры)**
- 7) Человек многое унаследовал от своих предков. Например, он, как грызун, может замереть в минуту явной опасности. Скажите, ЧЬЁ поведение человек, в роли водителя автомобиля, чаще всего инстинктивно демонстрирует на автострадах?  
• **Ответ: Хищника (гонка – это преследование)**
- 8) С французского название ЭТОГО гриба переводится просто – «гриб»  
• **Ответ: Шампиньон**
- 9) ТАК называется грибок, благодаря которому мы едим хлеб и сдобные булочки.  
• **Ответ: Дрожжи**
- 10) ЭТО самый тяжёлый цветок, который мы все с удовольствием едим  
• **Ответ: цветная капуста**
- 11) Среди приматов кровь только этого карликового вида можно переливать человеку, при условии совпадении группы, конечно.  
• **Ответ: Карликовые шимпанзе – бонобо, который ближе всего к человеку, чем их крупные собратья**
- 12) Органы представителей ЭТОГО царства помогают взрослым, хорошо освещённым, берёзам делиться питательными веществами с молодыми затенёнными елями ли берёзками.  
• **Ответ: Грибы(через грибицы, оплетающие корни растений происходит перекачка питательных веществ)**
- 13) Мох сфагнум растёт и умирает на болоте, разлагается при недостаточном количестве кислорода, образуя ЭТО топливо.  
• **Ответ: торф**
- 14) Кто принял участие в образовании каменного угля?  
• **Ответ: папоротникообразные**
- 15) Кто принимает участие в образовании природного газа?  
• **Ответ: бактерии**
- 16) Кто принимает участие в образовании нефти?  
• **Ответ: планктон**
- 
- 
-