

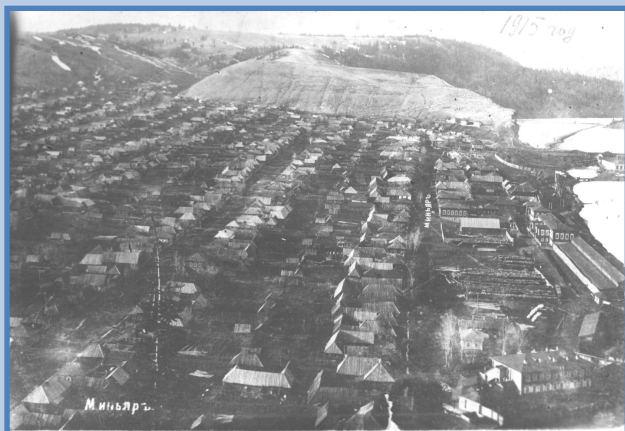
МИНЬЯРСКИЙ ПРУД



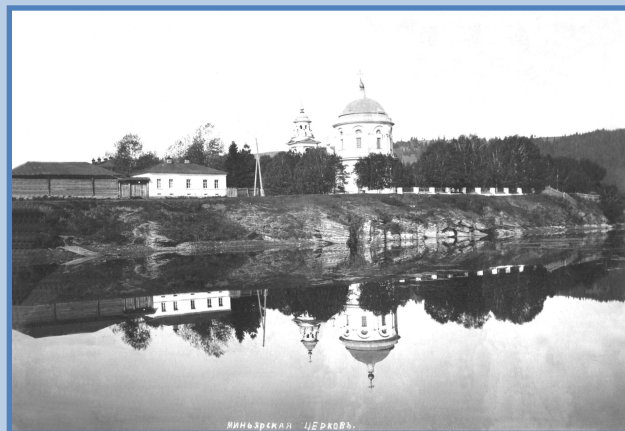
История



- Миныйар – небольшой уральский город, расположен среди гор на слиянии двух рек – Сим и Миныйар. На этом месте и основал свой выбор плотинный мастер Иван Исаев.
- С 1771 года застучали здесь топоры, кругом валили лес, расчищали место, рубили срубы для плотины, тяжёлыми кувалдами вгоняли в землю сваи. Сотни людей рыли землю и нагружали её возы, затем утрамбовывали, чем могли: ногами, железными и деревянными «бабами». На месте глухомани, где со стадами кочевали башкиры, вырос завод.



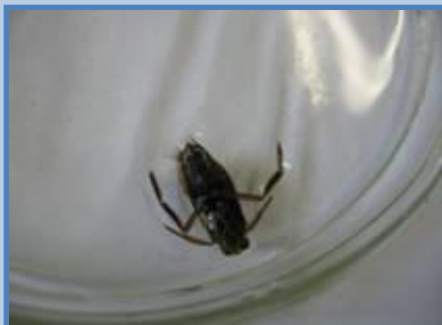
- Форма водохранилища повлияла на планировку города.
- Дома располагались строго по плану, прямыми, ровными улицами.
- За каждым домом тянулись огороды. Возникли посёлки Завьяловка, Максимовка, Заводской посёлок.
- На берегу пруда был особняк управителя завода. Город – завод украсила Введенская церковь по проекту Матвея Казакова.



Мир водоёма



- Растения и животные, населяющие водоём, распределяются в нём неравномерно. Каждый вид обитает в тех условиях, к которым приспособлен. Наиболее разнообразные и благоприятные условия для жизни создаются в прибрежной зоне. Здесь вода теплее, так как прогревается солнечными лучами. Она насыщена кислородом. Обилие света, проникающего до дна, обеспечивает развитие многих высших растений. Многочисленны и мелкие водоросли. Нижние слои воды остаются холодными.

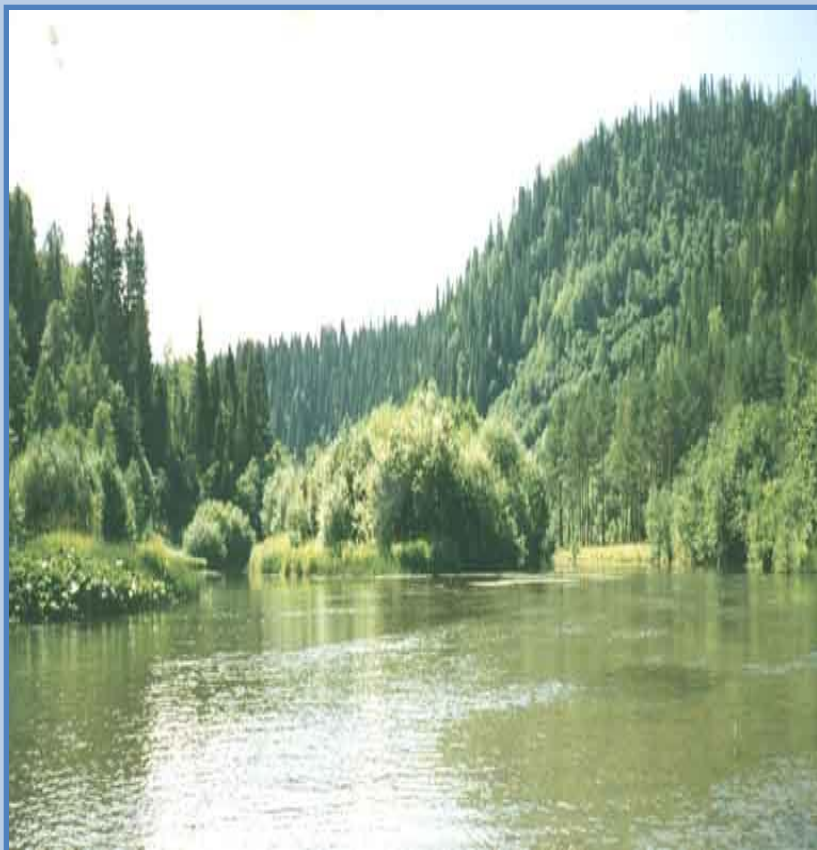


•В прибрежной зоне живут и большинство животных. Одни активно плавают в толще воды (рыбы, жуки-плавунцы, водяные клопы), а другие приспособлены к жизни на водных растениях. Многие водятся на дне (беззубки, личинки некоторых насекомых, стрекоз, ряд червей и т.п.). Даже поверхностная плёнка воды служит местом обитания специально приспособленных к ней видов (хищные клопы-водомерки, жуки-вертячки). Обилие пищи привлекают в прибрежную зону рыб. В глубоких участках пруда, куда слабо проникают солнечные лучи, жизнь беднее и однообразней. Растения здесь не могут существовать.

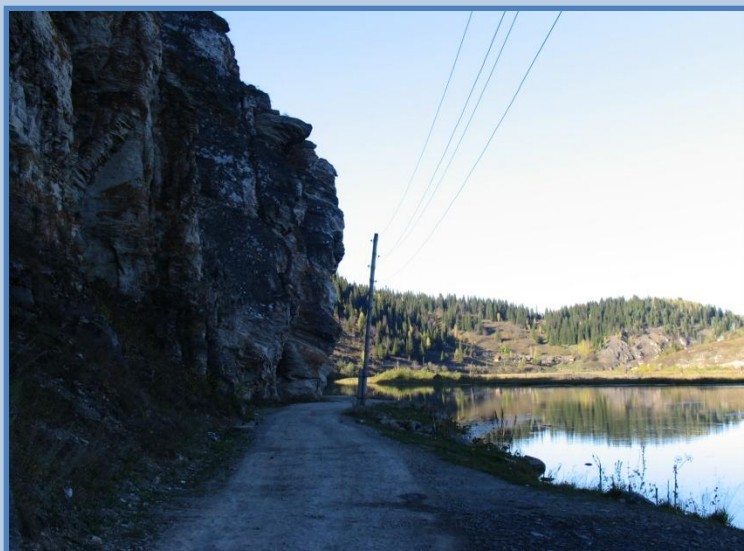
Водные артерии, питающие Миньярский пруд



- Река Сим - основной источник водоснабжения Миньярского пруда. Она - правобережный приток реки Белой. Берёт начало с западного склона хребта Алишер. Длина реки - 280 километров. Площадь водосбора - 11 840 км². В восточной части на протяжении 20 км река течёт в пологих берегах, далее в узкой долине с обрывистыми берегами. Острова покрыты кустарником и осокой.



- Река Миньяр – один из крупнейших притоков реки Сим, которая впадает с правого берега на 163 км от устья р.Сим. Протяжённость реки Миньяр 42 км, которую питают 57 притоков. Река ежедневно увеличивает водность р.Сим почти вдвое. Площадь водосбора р. Миньяр составляет 1 900 км². Ниже притока р.Миньяр в р. Сим находится плотина.
- При пропуске весенних и летних максимальных расходов воды (превышающих 1м/с), вследствие значительных скоростей течения в пруде, происходит частичный смыв отложений и сбросов через водозабор.



- Вдоль западного берега проходит грунтовая дорога, большая часть которой проходит по выемке в склоне горы. Если двигаться вдоль берега по дороге, то на протяжении 150-200 метров берег лишь немного выше уровня воды. Слева идёт отвесная скала Ягодная, высота которой достигает 70 метров. Затем дорога переходит в крутой подъём, одновременно увеличивается уклон горы, а скала переходит в крутой склон, который покрыт густым еловым лесом. Лес тянется до горнолыжной базы.



- Вдоль реки проходит железнодорожная магистраль, с довольно оживлённым движением. Кроме железной дороги, вдоль реки проходит автомобильная дорога. Как следствие из наличия вдоль реки двух дорог, через неё переброшено много мостов.