 **КОЖЕВЕННОЕ  
СЫРЬЕ**

# КОЖЕВЕННЫЕ ТОВАРЫ ВКЛЮЧАЮТ:

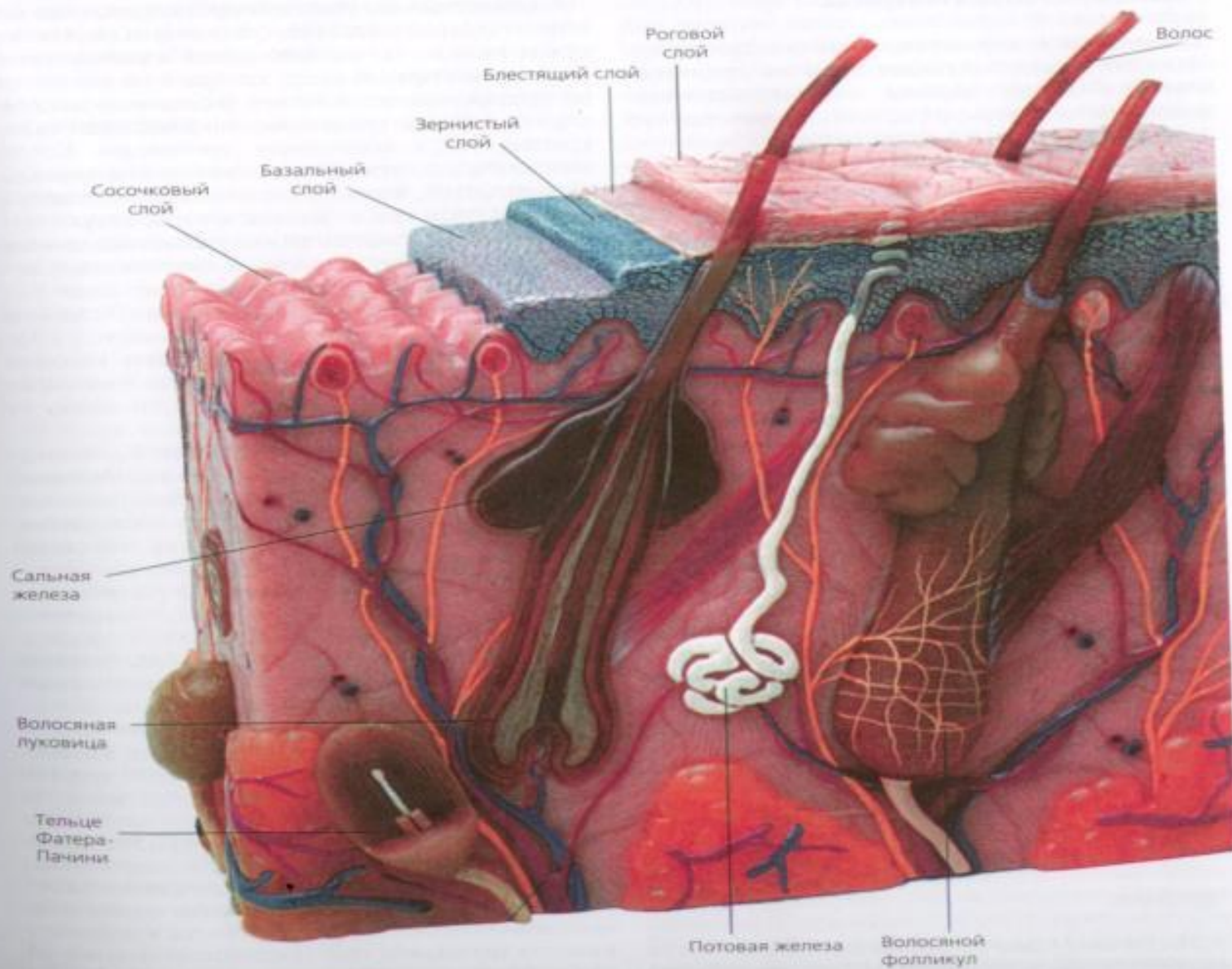
- Кожевенное сырье;
- Натуральные, искусственные, синтетические и композиционные кожи;
- Изделия из кожи:
  - ✓ Обувь;
  - ✓ Галантерейные изделия;
  - ✓ Одежду;
  - ✓ Технические изделия и пр.

# Кожевенное сырье

По ГОСТ 28425-90 «Сырье кожевенное. Технические условия»:

- **Мелкое** – шкуры коз, овец, а также телят, верблюжат, жеребят массой до 10 кг;
- **Крупное** – шкуры крупного рогатого скота, буйволы, яки, лоси, конские, ослы и мулы;
- **Свиное.**
- **Пресмыкающихся, рыб**

# СТРОЕНИЕ КОЖИ



# Кожи разных видов

## Кожи из шкур крупного рогатого скота

Слой эпидермиса в шкурах крупного рогатого скота довольно тонкий, сосочковый слой значительно тоньше сетчатого. У волокон толстого сетчатого слоя большой угол наклона, а их густое переплетение делает шкуру туго натянутой. Содержание жира в шкурах невелико. Волосяные луковицы параллельны поверхности кожи и доходят только до сетчатого слоя. Потовые железы редкие, поэтому среди всех видов эта кожа наиболее прочная и ценная. Тонкие волокна, образующие сосочковый слой, дают красивую мереву.

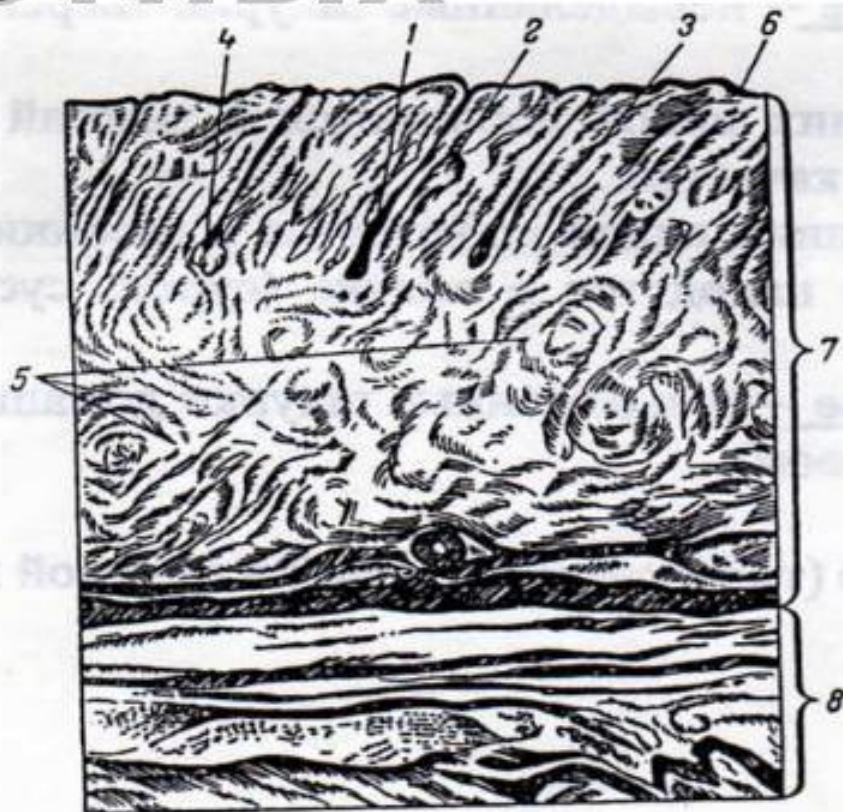


Рис. 1. Схема строения шкуры крупного рогатого скота:

1 — волосяная сумка; 2 — сальная железа; 3 — мускул;  
4 — потовая железа; 5 — коллагеновые волокна; 6 — эпидермис; 7 — дерма; 8 — подкожно-жировая клетчатка

# Шкуры крупного рогатого скота

В зависимости от половозрастных признаков подразделяются на

- ✓ шкуры телят, к которым относятся;
- ✓ шкуры годовалых телочек и бычков – полукожник;
- ✓ шкуры взрослых животных – яловка, бычок, бычина, бугай.



# Опоек

Шкуры телят, полученные в период после рождения и до перехода на растительный корм.

**Характерные признаки** - густой и равномерный, первичный и слинявший волос, на хвосте волос не имеет извитости.

Эти шкуры имеют гладкий, блестящий волосяной покров.

Принимается по площади, средний размер которой составляет 50-80 дм<sup>2</sup>.

**Относится** к мелкому кожевенному сырью, так же как и склизок.



# Выросток

Шкуры телят, перешедших на растительный корм

**Характерные признаки выростка** - длинный извитый волос на хвосте и бугорки на лбу от подрастающих рогов.

**Принимается** по массе, которая должна быть не более 10 кг для каждой шкуры.

**Относится** к мелкому кожевенному сырью.

От опойка отличается переходным при линьке или уже перелинявшим грубым, длинным, мохнатым, тусклым волосом, с ясно выраженной разделительной полосой на хребте.

От следующей возрастной категории – полукожника отличается меньшей массой.





# Полукожник

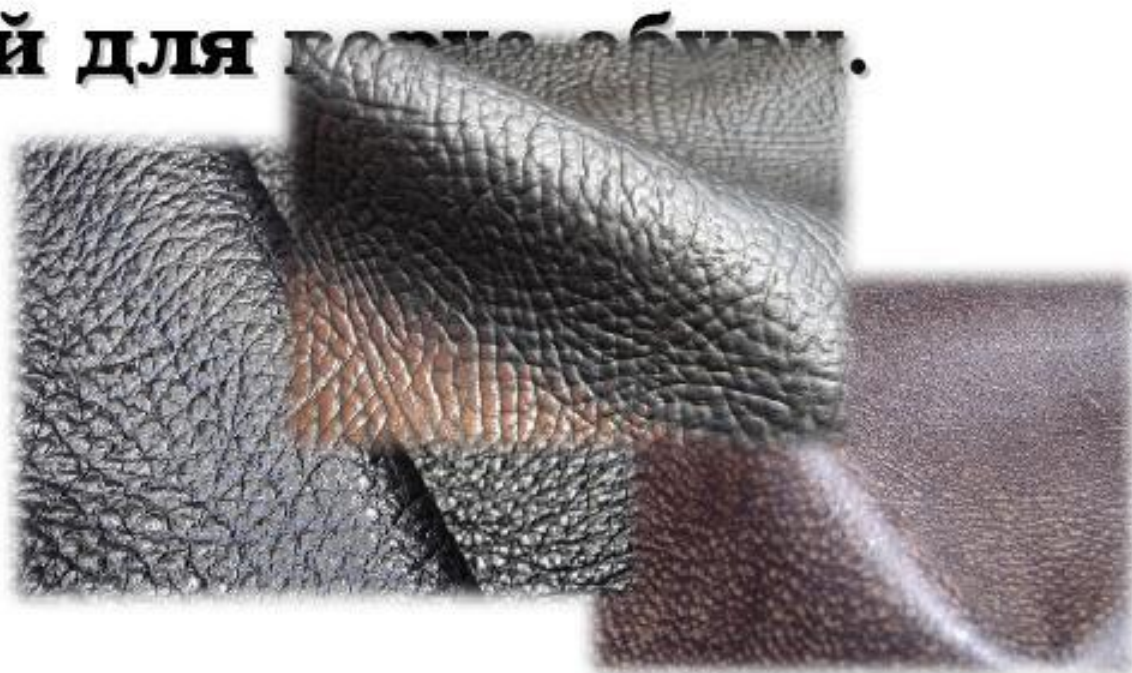
Шкуры телок и бычков, каждая массой от 10 до 13 кг включительно

Шкуры бычков имеют на воротниковой части утолщения, называемые **борушистостью**, являющиеся половым признаком самцов.

Полукожник отличается от выростка большей массой.



**Полукожник, выросток и опоек  
являются **лучшими видами**  
**кожевенного сырья** для  
выработки хромовой кожи,  
используемой для **выпуска обуви.****



# Яловка

Шкуры нетелей и коров,  
массой каждая свыше 13 кг

Яловка **подразделяется** на три  
весовые категории:

- ✓ легкая – свыше 13 до 17 кг,
- ✓ средняя – свыше 17 до 25 кг,
- ✓ тяжелая – свыше 25 кг.



# Бычок

Шкуры кастрированных и некастрированных бычков массой свыше 13 до 17 кг включительно

От яловки того же развеса отличается меньшим на 10-20% размером площади и заметно **выраженными половыми признаками** – большими складками кожи на воротке и утолщенными полами шкуры.

От шкур бычков, относимых к полукожнику, отличается **более развитой борушистостью**, занимающей до половины площади шкуры.

# Бычина

Шкура кастрированного быка  
массой свыше 17 кг

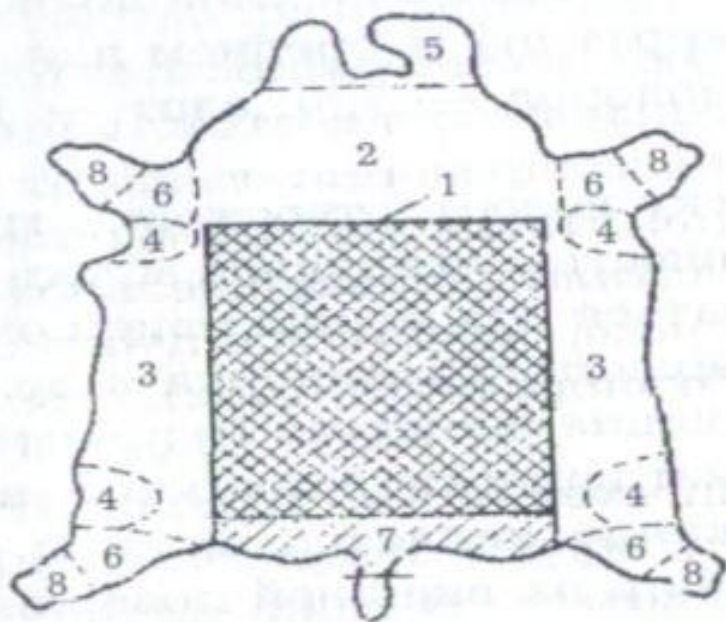
**Подразделяется** на две весовые  
категории:

- ✓ легкая – свыше 17 до 25 кг,
- ✓ тяжелая – свыше 25 кг.

Отличается от шкур некастрированных  
быков **менее выраженной  
складчатостью** воротниковой  
части шкуры.

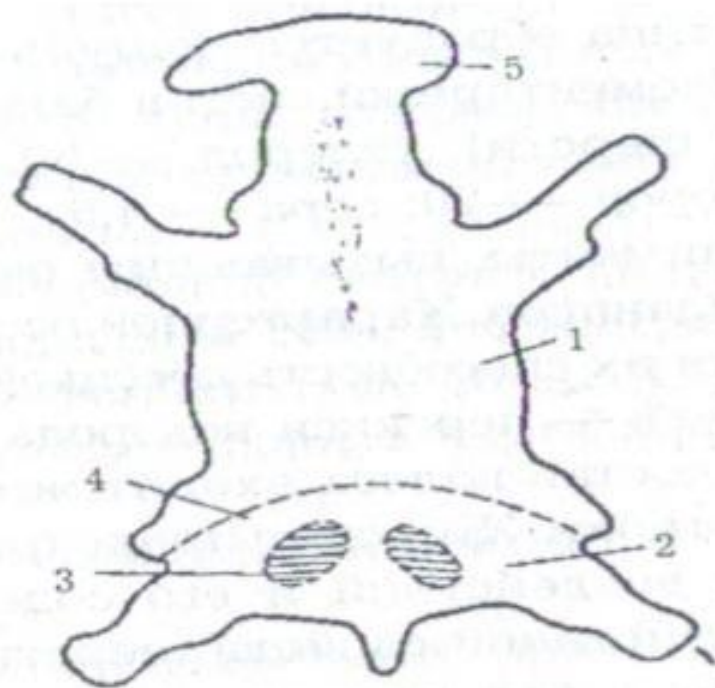


# ТОПОГРАФИЯ КОЖИ



**Рис. 4.** Топография шкуры крупного рогатого скота:

1 — чепрак; 2 — вороток;  
3 — полы; 4 — пашины; 5 — челка;  
6 — лапы; 7 — огузок; 8 — лапы  
ниже колен



**Рис. 5.** Топография конской шкуры:

1 — перед; 2 — хаз; 3 — шпигель;  
4 — волосораздел;  
5 — голова

# Шкуры буйволов, яков и лосей подразделяются на те же весовые категории, что и шкуры крупного рогатого скота.

Буйволы распространены на Северном Кавказе и в Закавказье.



**Отличительная особенность шкур буйволов** - большая толщина, также они покрыты грубым волосом.



# По конфигурации кожи бывают

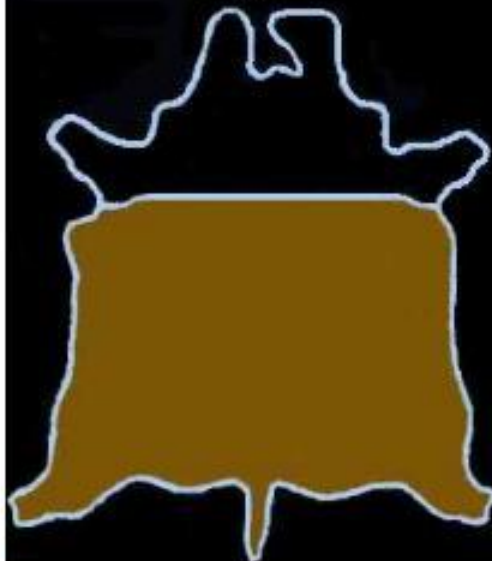
- целая кожа
  - полукожа
    - кулат
- полукулат
  - вороток
  - чепрак



Целая кожа



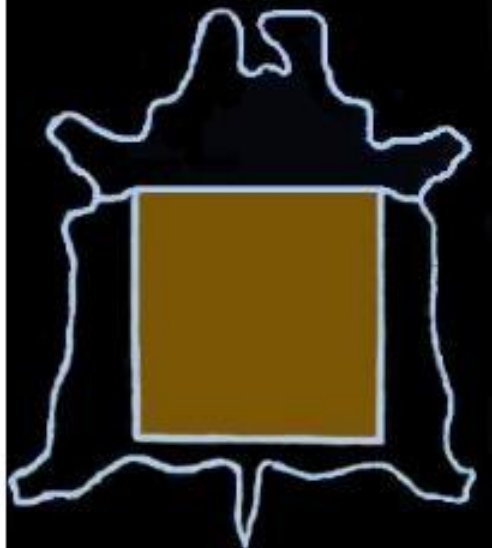
Кулат



Полукулат



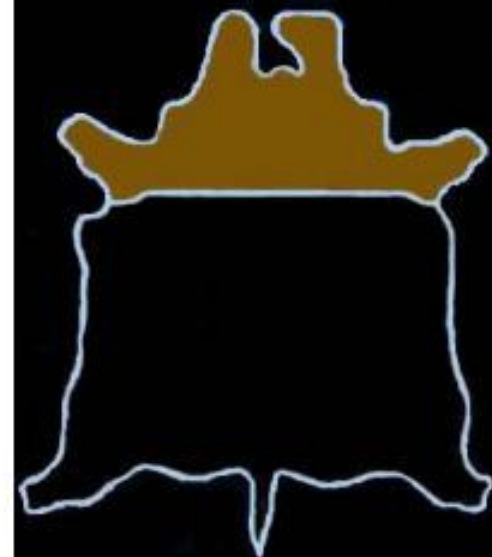
Чепрак



Полукожи



Вороток



# КОНСЕРВИРОВАНИЕ КОЖИ

- Пресно-сухое;
- Сухосоление;
- Мокросоление:
  - ✓ *сухим посолом;*
  - ✓ *тузлукованием;*
- Замораживание.

# ВЫДЕЛКА КОЖ

- **Подготовительные операции;**
- **Дубление;**
- **Отделка.**

# Классификация по назначению

- обувная,



- одёжно-галантерейная.



- Техническая



- Шорно-седельная,



# ПОДГОТОВИТЕЛЬНЫЕ ОПЕРАЦИИ ВЫДЕЛКИ

- Отмока;
- Обезволашивание;
- Золение;
- Мездрение;
- Двоение;
- Обеззоливание;
- Пикелевание.

# Обувные кожи

Обувные кожи подразделяются

кожи для низа обуви

кожи для верха обуви

подошвенные

стелочные

кожа для  
рантово-  
клеевых  
методов  
крепления

кожа для  
гвоздевых  
методов  
крепления

кожи для  
наружных  
деталей

кожи для  
внутренних  
деталей  
(подкладочные).

хромовые

юфтевые

