

Общая характеристика чая



Выполнила: студентка группы
Б-СДС 41 Трифонова А.С.

Преподаватель: доктор с-х
наук, профессор, Лящева Л. В.

Происхождение культуры



История чайного дерева уходит корнями в глубокую древность, окутана легендами и мифами. Божественный Шэнь Нун (чье имя переводится как «Пахарь Духа»), пришедший в этот мир, чтобы научить людей использовать целебные свойства растений и возделывать почву — его появление относится к 2737 году до нашей эры. Он пробовал разные травы и из 100 растений 72 нашел ядовитыми. О лечебных свойствах чая предание сохранилось следующее. Однажды Шэнь Нун лежал под деревом, и с чайного куста ему в рот скатилась нагретая солнцем росинка. Он проглотил ее, почувствовал прилив силы и бодрости и с тех пор употреблял чай как противоядие. После себя небожитель оставил фармакологический трактат «Шэнь Нун Бэнь Цао», который является самым древним трактатом по лекарственным растениям в Китае.

Чжао Хэтао, историк из Аньхуэй, выделяет пять этапов развития китайской чайной культуры:

ПЕРВЫЙ — от эпохи Шэнь Нуна до Чунь Цю (770-476 гг. до н.э.). В этот период использовали чайные листья, главным образом, в ритуалах.

ВТОРОЙ — от позднего периода Чунь Цю до начала Западной Хань (206г. до н.э. - 8 г.н.э.), когда чайные листья начали использовать в пищу.

ТРЕТИЙ — от начала до среднего периода Западной Хань, когда становятся известны целебные свойства чая.

ЧЕТВЕРТЫЙ — от позднего периода Западной Хань до периода Троецарствия (220-280 гг.), когда чай пьют знать и аристократы при дворе императора.

ПЯТЫЙ — от Западной Цзинь (265-316 гг.) до эпох Суй (581-618 гг.) и Тан (618-907 гг.). Чай постепенно широко распространяется по всему Китаю и становится повседневным напитком китайцев. Это также период расцвета буддизма. Проповедовавшие учение Будды монахи во время своих бесед пили чай вместо вина и таким образом распространили его во всех областях Китая. Самая ранняя запись о чае относится к 1115 г. до н.э. Чжоу Гун в тексте «Эр Я» («Описание деревьев») пишет, что некое дерево Бяо или Гу — есть тху ча — «горький чай».

Распространение чая



По мере развития технологий, чай становится известным и за пределами Китая. Раньше всего (в 729 г.) он попадает в Японию, где воспринимается как драгоценный напиток. Затем — в Корею, Индонезию, Индию, Шри-Ланку, Таиланд. На Запад чай проникает разными путями. В 1606 г. некий голландский торговец закупил чай в Макао и отвез в Гуаву, где продал, получив весьма неплохую прибыль. В 1684 г. другой голландский купец вывез и попытался посадить чайные кусты в Индонезии. Он добился успеха, и Индонезия скоро стала важным производителем чая (естественно, после Китая). В Индии чай начали возделывать достаточно поздно, приблизительно около 1780 г., когда английская Ост-Индская компания привезла из Гуанчжоу (столица южной провинции Гуандун) саженцы чая.

Первая поставка индийского чая в Англию была осуществлена в 1836 году. Затем чай высадили на Цейлоне после того, как там от неизвестного грибкового заболевания погибли все кофейные плантации. Сегодня чай выращивают и в Африке (Кения), и в Южной Америке (Перу). Так что теперь совершенно точно чай можно назвать всемирно любимым напитком. В Россию чай попадает через Великий шелковый путь. В 1547 году казаки преподнесли царю в качестве подарка баночку душистого чая. В XVII в. мода на питье чая распространилась в высших слоях общества, через некоторое время став общераспространенной.

Народнохозяйственной значение чая

По уровню потребления чая на душу населения Россия занимает одно из лидирующих мест в мире. За год «среднестатистический» житель России заваривает чуть больше 1 кг чая.

Чай - лечебное средство. Для него характерны общие свойства лекарственных растений: универсальность действия (на все виды обмена), отсутствие побочных эффектов, сочетание профилактических и лечебных свойств. Употребление чая уменьшает ожирение, предупреждает подагру, излечивает от диатеза и малокровия.

Некрепкий зеленый чай рекомендуется при гипертонической болезни. Добавление в настой зеленого чая аскорбиновой кислоты (0,1 г на стакан) снижает артериальное давление. При вегетоневрозе и гипотонии рекомендуют черный чай обычной крепости (1 чайная ложка на 200 мл кипятка).

Усиление легочной вентиляции, вызываемое чайным напитком, благоприятно действует на больных с воспалительными заболеваниями органов дыхания. При простудных заболеваниях верхних дыхательных путей применяют чай обычной крепости, но в увеличенном объеме - как потогонное и жаропонижающее средство.

Чаи обладают собственными бактерицидными свойствами, усиливают действие антибактериальных препаратов при заболеваниях желудочно-кишечного тракта. Есть наблюдения, что чай может быть полезен и при радиоактивном поражении. Чай благоприятно действует на организм при накоплении в нем стронция.

Биологические особенности и ботаническая

характеристика культуры

Чай — растение тропического и субтропического происхождения, требовательно к теплу, оптимальная температура 22-23°C. В тропиках чайное растение достигает в высоту 15—18 м. В субтропиках это кустарник высотой не более 3—4 м. Чайный куст принадлежит к числу вечнозеленых растений.

Хорошо перезимовывает под снегом. Взрослые кусты выдерживают температуры до минус 14°C, иногда до минус 20° С. Требователен к влажности, повышает урожайность листа на 25-45% в Закавказье при орошении дождеванием, а в более засушливом Азербайджане — в 2-3 раза. К почвам требователен, не выдерживает карбонатных почв, предпочитает кислые красноземы и горно-лесные бурые почвы.



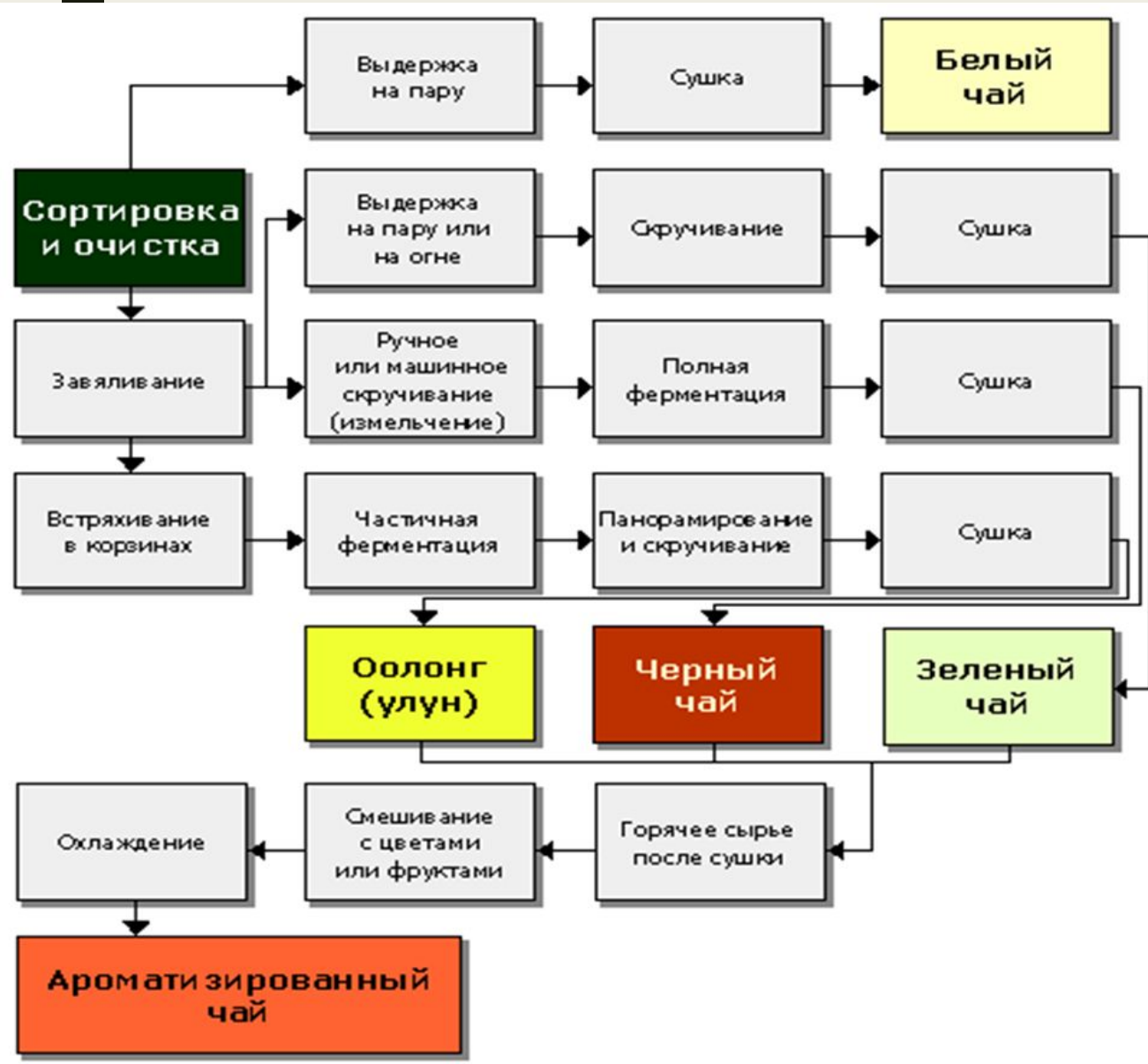
Имеет кожистые удлиненные или эллиптические (иногда почти круглые) листья с сильно зазубренной пластинкой и коротким черешком. Размер их в зависимости от разновидности и сорта колеблется от 2—3 до 35—40 см.

Цветки у чая белые, с нежным приятным ароматом и ярко-желтыми пыльниками; на ложной кисти располагается до пяти цветков. Венчик состоит из 5—9 лепестков. Крупные цветки достигают в диаметре 40—50 мм. В условиях краснодарских субтропиков бутонизация у чайного растения начинается в июле, а цветение — в конце сентября и продолжается в течение всей осени до заморозков, от которых цветки быстро погибают.

Плод у чая — трех-, четырех-, реже пятистворчатая коробочка темно-зеленого, а при созревании коричневого цвета. Семена округлой формы, от 10 до 20 мм в диаметре, темно-коричневые с матовым налетом.



Виды чая



1. Неферментированный чай – это белый и зеленый;
2. Полуферментированный – это улун (оолонги): желтые, красные и синие (фиолетовые) чай;
3. Ферментированный чай – это черный;
4. Другие – это ароматизированные чай, тизаны и прочее.

Белый чай

Обычно для белого чая собирают только самые молодые полураспустившиеся листья первого урожая, полуприкрытые короткими белыми волосками раскрытой чайной почки («бай хоа» – «белые реснички»).

Для элитных белых чаев собирается либо только один верхушечный листик (точнее, типса); либо типса плюс еще один следующий за ней листик. Производство подавляющего большинства сортов белого чая состоит только из двух шагов: Первый шаг – кратковременная выдержка на пару (своеобразное «прокаливание» около 1 мин, чтобы остановить процесс ферментации; хотя некоторые сорта белого чая иногда даже чуть-чуть ферментируют или подкапчивают на дыму), второй шаг – сушка (точнее, досушивание в духовках).



Вид белого чая -
Белый Пион (Бай-
Мудан)

