

ПРАВИЛА ПОВЕДЕНИЯ ПРИ ВСТРЕЧЕ С ДИКИМИ ЖИВОТНЫМИ

Гуляя в лесу, собирая грибы или ягоды, отдыхая в живописных местах, всегда помните, что встреча с диким зверем может произойти в любое время, в любом месте, и вы должны быть морально к этому готовы. Первое о чем нужно помнить, дикие животные просто так на людей не нападают, поэтому человек либо спровоцировал животное не правильным поведением, либо это мать с выводком либо раненый или зараженный бешенством зверь. В любом случае нужно **знать правила поведения и варианты спасения.**

О том, что в той или иной местности обитает кабан, можно всегда понять по специфическому запаху. Обычно кабаны держатся небольшими стадами, в одиночку появляются редко, поэтому, увидев кабана, следует помнить, что вблизи еще находятся дикие кабаны.



Обычно кабаны, заметив человека, тут же сворачивают и скрываются в чаще леса. Опасность могут представлять самки, если случайно оказаться с гнездом 1-2х-дневных кабанчиков. Это может случиться только в апреле-мае. Также опасны больные (бешеные) или раненые звери. Но бывает, что кабан (особенно раненый) нападает на охотника. Ещё кабаны не любят резких криков, свиста, шума - тут же впадают в панику и убегают. Так что, если что - кричите, стучите мисками.

- Главное при встрече с кабаном, не заигрывать с маленькими кабанчиками, не в коем случае не берите их на руки. Если самка увидит - тут же нападет. кабан своими сильными резцами может запросто вспороть живот человеку. Их вес может доходить до 300 кг. А бегать кабан может со скоростью до 30 км в час. Так что тут довольно трудно убежать:). Единственное - залезать на дерево, и сидеть там несколько часов, пока кабану не надоест вас караулить.***





При передвижениях максимально старайтесь избегать участков высокотравья, зарослей, зарослей «лопухов» в поймах рек и ручьев, мест возможного отдыха медведя на дневках. Передвигайтесь по местам открытым, где вы можете увидеть медведя достаточно далеко.

- Увидев медведя в отдалении, не приближайтесь к нему, осторожно покиньте это место, обойдите его стороной.*
- Размещайте лагерь на открытых, с достаточным обзором местах.*
- Ни в коем случае не располагайтесь на ночевку, не ставьте палатки и не разбивайте лагерь на медвежьих тропах.*





Здоровый волк и волк бешенный – звери, может внешне и одинаковы, но по природе поведения абсолютно разные. Признаки характерные для бешеного зверя таковы: мутный взгляд, опущенная голова, сваливающаяся шерсть. Может быть поджат хвост и течь слюна. Поэтому встреча с волком здоровым или бешеным животным определяет схему Вашего дальнейшего поведения. Особенно важный признак – наличие рядом группы волков, потому что бешеный волк, как больной зверь, всегда уходит из стаи. Если днем в деревню забежал волк-одиночка – не сомневайтесь, что он бешенный, в светлое время суток ни один дикий зверь разгуливать не станет.





медведь



волк



собака



лиса



енотовидная
собака



рысь



барсук



кабан



косуля



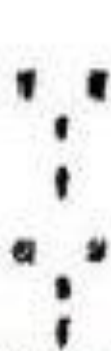
благородный
олень



ондатра



белка



заяц-русак



выдра



бобер



еж



зубр



лось



кряква



серая
куропатка



цапля



фазан



дикий гусь



журавль



тетерев



глухарь



ворона

Правила безопасного поведения при встрече с ДИКИМИ ЖИВОТНЫМИ

При встрече с волком и медведем прежде всего не поддавайтесь панике, и не теряйте присутствие духа, зверь нападает на слабого, на того кто его боится, не делайте резких движений и не кричите. Не поворачивайтесь к зверю спиной, зверь эту позу расценит как вашу слабость, не пытайтесь убежать - от медведя или тигра убежать невозможно, а бегство жертвы у всех хищников порождает желание её преследовать.

При встрече замрите на месте, затем как можно спокойнее, пятясь, начинайте отступать, увеличивая дистанцию между собой и зверем, удалившись на 10 - 15 метров, продолжайте отходить также медленно. Не следует долгое и прямо глядеть в глаза хищнику- это может вызвать агрессию.

Другая опасная ситуация в природных условиях может произойти при неосторожном общении с дикими животными на первый взгляд вполне безобидными. Это мелкие и средние хищные млекопитающие, барсук, горноста́й, ласка, лесная куница, норка, выдра. Все они очень энергичные хищники, способные к активной и агрессивной обороне. При защите своей норы и потомства они в состоянии сильно покусать человека. Для обеспечения безопасности следует неукоснительно соблюдать правила, никогда не разорять убежища животных так как перед лицом потери собственного дома или гибели потомства, даже самые миролюбивые звери становятся опасными.

Наиболее часто на природе человек может встретиться со змеей. Коротко познакомимся с наиболее распространенными видами змей.

Уж обыкновенный. Не ядовит, наиболее часто встречается. Длина тела более одного метра. Самая характерная черта – два ярко-желтых, оранжевых или белых пятна по бокам головы. Ужи встречаются повсеместно по берегам рек, озер, болот и других водоемах. Ужи хорошо плавают и ныряют, могут пробыть под водой 1-1,5 часа. Очень часто встречаются у человеческого жилья.

Размножаются, откладывая яйца в куче гниющей листвы, опилок, навоза, где тепло и сыро. Яйца белые, величиной с голубиные, покрытые мягкой кожистой оболочкой. Питаются лягушками, рыбой, иногда мышами.





МЕДЯНКА.

**МЕДЯНКА ВСТРЕЧАЕТСЯ РЕЖЕ, ЧЕМ
ВЫШЕОПИСАННЫЕ ВИДЫ, НЕ ЯДОВИТА.**

Водяной уж (Доны калм). Не ядовитый, встречается всегда у воды. В отличие от обыкновенного ужа не имеет пятен по бокам головы. Цвет от серого до темно-серого. По спине разбросаны темные пятна в шахматном порядке. Иногда ее называют шахматной змеей. Питается как обычный уж, но чаще предпочитает рыбу.





ВЕРЕТЕНИЦА (ХОР КАЛМ). ЭТО НЕ ЗМЕЯ, А БЕЗНОГАЯ ЯЩЕРИЦА, ТУЛОВИЩЕ КОТОРОЙ ПОДОБНО ЗМЕИНОМУ. ВЕРЕТЕНИЦА ПОКРЫТА БЛЕСТЯЩЕЙ ГЛАДКОЙ ЧЕШУЕЙ. ОКРАСКА БУРАЯ ИЛИ КОРИЧНЕВАЯ С БРОНЗОВЫМ ОТЛИВОМ. ТЕЛО НА ОЩУПЬ ЖЕСТКОЕ, КРЕПКОЕ. ВЕРЕТЕНИЦА ОЧЕНЬ ПОЛЕЗНА, УНИЧТОЖАЕТ ВРЕДНЫХ НАСЕКОМЫХ. АБСОЛЮТНО БЕЗВРЕДНА.

ядовитые змеи включают в себя довольно много видов, однако наиболее популярной, несомненно, является гадюка. Встретить **ядовитую змею** можно практически повсеместно. Эта змея имеет довольно небольшой размер, до 75 см при этом её окраска может быть от серого цвета, до красно-бурого, с рисунком на голове. С самого рождения гадюки уже являются ядовитыми. Если на вашем пути встретится гадюка, то нельзя делать резких движений, дабы не спровоцировать змею. Во время укуса любого из этих видов гадюк, происходит резкая боль с дальнейшим отеком, уже спустя пару часов происходит развитие лимфангита, можно увидеть локальный некроз, и появление геморрагических волдырей спустя два часа после произошедшего. Среди всех змей, яд гадюки является наиболее токсичным, однако при этом наступление смерти от укуса происходит крайне редко, так как при укусе змея выделяет мало яда и смерть наступает лишь спустя несколько дней. Этого времени вполне хватит, чтобы обратиться за помощью к врачу. Гадюк можно встретить в гнилых пнях, норах животных, расселинах скал или кустах. Зачастую гадюки выползают, чтобы погреться на солнце.





ГАДЮКА (САУ КАЛМ ИЛИ ХУССАЙРАГ КАЛМ). ЯДОВИТА, ХОТЯ ГИБЕЛЬ ОТ ЕЕ УКУСА РЕДКА, ОНА ОПАСНА ДЛЯ ДЕТЕЙ И ОСЛАБЛЕННЫХ БОЛЕЗНЬЮ ВЗРОСЛЫХ. ОБИТАЕТ В ПОЛЯХ, ЛЕСАХ, СРЕДИ СКАЛ ВЫСОКО В ГОРАХ. ЛЮБИТ ХОРОШО ОСВЕЩЕННЫЕ СУХИЕ ЮЖНЫЕ СКЛОНЫ. ВДОЛЬ СПИНЫ ТЯНЕТСЯ ЗИГЗАГООБРАЗНАЯ ПОЛОСА. ОКРАСКА ОТ ЗЕЛЕНОВАТО И СЕРОЙ ДО ЧЕРНОЙ. ЯЙЦЕЖИВОРОДЯЩАЯ. ПИТАЕТСЯ МЫШЕВИДНЫМИ ГРЫЗУНАМИ.

Тирговый уж

Длина тигрового ужа может составлять больше метра в длину, его очень просто узнать по его тигровой окраске. Если тигровый уж кусает человека с помощью своих задних зубов, то происходит очень сильное отравление организма, которое напоминает укус гадюки. После укуса тигрового ужа происходит крайне сильное кровотечение, которое довольно тяжело остановить. Во время укуса змеи следует обратиться ко врачу, а также пройти полный курс терапии.



В завершение надо сказать, что ни одна змея не нападет на человека, если на нее не наступить и не мешать ей уползти в свое убежище. Все змеи приносят пользу. У змей много врагов в природе. Их уничтожают хищные птицы, ласки, ежи и другие животные. И, к сожалению, человек. Не убивайте змей, не обедняйте нашу фауну.

Как себя вести при встрече со змеей?

Встретив человека, змеи в первую очередь, пытаются скрыться, нападение может произойти, если человек по невнимательности наступил на нее или приблизился к ней так близко, что вошел в зону ее нападения. Двигаясь по лесу или в густой траве чтобы не встретиться со змеями, необходимо создавать как можно больше шума. Обычно змеи кусают в ногу, если на неё наступить. Поэтому там, где водятся змеи, нельзя ходить босиком, а также в легкой открытой обуви. Надежно защищают от укусов змей резиновые или кожаные сапоги.

Встреча с хищниками и ядовитыми змеями может привести к серьезным последствиям не только для здоровья, но и для жизни человека, поэтому по возможности необходимо стремиться избегать их. Если же все таки «встреча» произошла, то самое главное - сохранять спокойствие. Все надо делать быстро, но спокойно. Для чего нужно спокойствие? Для того, чтобы не ускорять ритм сердца, и не вызывать ускорение распространения яда по организму. В первый момент ощущается сильная боль в месте укуса.

Об укусе свидетельствуют две маленькие красные точки (иногда – одна, если у змеи сломан зуб, либо укус совершен боковым ударом). В скором времени развивается кровоизлияние багрового или синюшного цвета, переходящее в более или менее выраженную отечность (синяк). Позднее могут появиться головная боль, тошнота, рвота, нарушение зрения (двоится в глазах).





Укусы насекомых и защита от них

Во время летнего отдыха на природе много неприятностей человеку доставляют повсеместно распространенные кровососущие насекомые - это мошки, комары, мокрицы и слепни, которые появляются в начале мая и исчезают только осенью. Эти насекомые могут быть переносчиками инфекционных заболеваний, поэтому находясь в местах где много комаров, мошек, слепней следует закрывать по возможности все части тела одеждой, во время похода стоянку необходимо устраивать на открытых участках местности, хорошо проветриваемых и разводить костер для отпугивания насекомых. Определенную опасность для человека находящегося в природных условиях представляют и другие насекомые: пчелы, осы шмели, шершни, если растрезожить места их обитания.

Жало пчелы имеет вид гарпуна и снабжено восьмьюдесятью зазубринами, которые не позволяют целиком извлечь его после укуса. Жалая, пчела открывает своё жало с частью брюшка, оставляя его в теле жертвы, тем самым нанося себе смертельную рану. В этой части брюшка находятся ядовитые железы, которые продолжают впрыскивать в ранку яд, уже после того как пчела улетела. На такой отчаянный шаг насекомые идут только в состоянии беспокойства, если их гнезду грозит опасность.

Большие неприятностей могут принести осы и шершни. Эти насекомые очень агрессивны и нападают без особого повода, жало у ос и шершней длиннее чем у пчел, и не имеют зазубрин, поэтому они способны жалить многократно.

Шмели считаются более миролюбивым, чем пчелы и нападают крайне редко, так как, причин для волнения относительно своего жилища у них меньше.





Оказание первой помощи при укусе пчелы

Итак, после того как человек почувствовал резкую жгучую боль от пчелиного укуса, необходимо сделать следующее:

Тщательно осмотреть место укуса

Жало необходимо обязательно извлечь. Сделать это можно пинцетом или ногтями.

Место укуса обработать антисептиком – подойдет любой, который есть под рукой;

Приложить к месту укуса холод.

Также рекомендуется давать пострадавшему обильное питье – воду, сладкий чай, компот и т.д. с тем, чтобы снизить концентрацию яда в организме и ускорить его выведение.

Как правило, перечисленных действий хватает для того, чтобы облегчить боль и предотвратить возможные неприятные последствия укуса. Во время похода, для того чтобы не покусали пчелы, осы или шершни - рекомендуется смазывать открытые участки тела одеколоном, в который добавлены мятное масло или мятные капли.

Помня об этом, в походе желательно обходить стороной места обитания этих насекомых, а тем более не разорять их гнезда.



В природной среде человека подстерегает еще один грозный враг - клещи .Клещи являются переносчиками тяжелого заболевания - энцефалита . Сидя на тропинках или на деревьях клещи терпеливо ждут, пока мимо них не пройдет животное или человек. Они не могут летать или прыгать, могут только зацепиться за проходящую мимо и задевшую их жертву, или же упасть на неё. Укус клеща может оставаться незамеченным довольно долго из-за присутствия в его слюне обезболивающих веществ .

Клещевой энцефалит - это острое, вирусное заболевание, протекающие с поражением головного и спинного мозга, центральной нервной системы. Возбудителем клещевого энцефалита является вирус, обитающие в крови некоторых диких животных и птиц, переносчиками вируса являются клещи, которые питаются кровью этих животных.

Заражение человека клещевым энцефалитом происходит при укусах клещей , после прокусывания кожи, клещ выделяет зараженную слюну в кровь человека; заражение может произойти также при удалении клеща, если раздавленные части клеща попадут на поврежденную кожу или слизистую оболочку глаз. Клещи - кровососущие насекомые, питаются только кровью. Самка клеща может продолжать пить кровь человека за 7 суток ,в течении которых она вместе со слюной вводит в ранку вирус клещевого энцефалита. Чем дольше самка находится на коже человека тем больше вирус попадает в кровь. Самцы присасываются ненадолго , не более чем на 20 минут, но затем могут делать это неоднократно . При этом они также водят в ранку слюну , а с ней и вирус.

Меры профилактики заболевания клещевым энцефалитом .

Основная мера профилактики заболевания: не допускать присасывание к себе любого клеща . Для этого во время прогулки по лесу, нужно одеваться таким образом, чтобы клещи не могли попасть на тело, нижняя часть рукавов должно плотно прилегать к телу, брюки нужно заправить в сапоги, на голове обязательно должен быть головной убор или капюшон , на шее платок или сетка.

В походе рекомендуется как можно чаще осматривать себя и своих спутников чтобы вовремя обнаружить клещей. Клещ не всегда сразу присасывается к коже, он может несколько часов находиться в складках одежды или в волосах . Поэтому при возвращении домой или на привале следует тщательно осмотреть швы и карманы одежды.

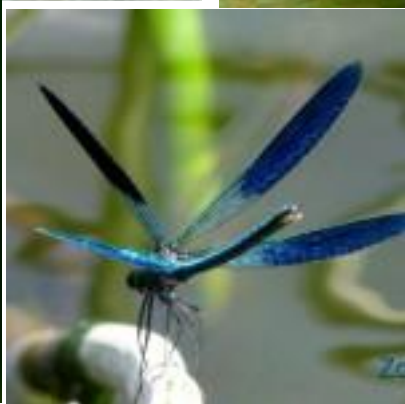
В жилые помещения клещей приносит не только в верхней одежде , но и с лесными цветами , на ветках лиственных деревьев, поэтому нежелательно рвать и приносить их домой.

Удаление клещей.

Для удаления присосавшегося клеща, его предварительно смазывают каким-нибудь жиром, вазелином, кремом, подсолнечным маслом, а через 15 - 20 минут осторожно вытягивают нитяной петлей или пинцетом, покачивая из стороны в сторону. Ни в коем случае нельзя давить клеща, снятая с одеждой или удаленное с тела насекомое надо сжечь или залить кипятком .Место укуса необходимо обработать йодом или спиртом и тщательно вымыть руки .



слепен



Слепен



Майский жук





В природе нет ничего лишнего. Не стоит забывать, что мы, люди, не единственные обитатели Земли, и не все на планете создано исключительно лишь для нашей пользы и блага. Ведь не убиваете же вы ежей или воробьев только потому, что они не годятся вам в пищу? Каждая живая тварь, каждое растение выполняет свою, предназначенную ей функцию. И уничтожить хотя бы один вид – это значит нарушить природное равновесие. А это рано или поздно ударит и по самому человеку. Примеров такого отношения к природе у нас, к сожалению, очень много.

