

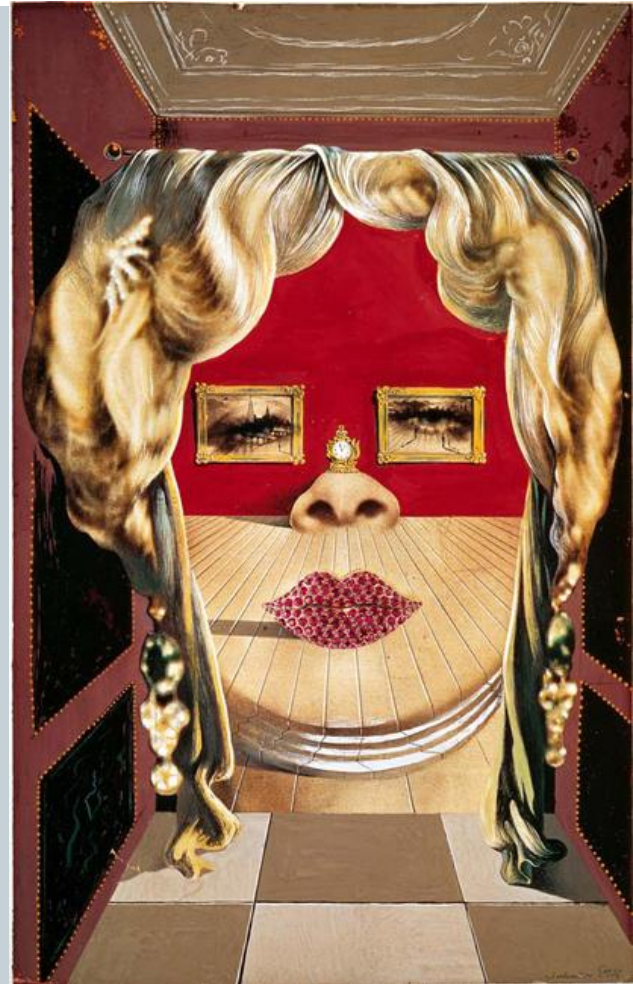
# Культура начала XX века



**УРОК МХК В 11 КЛАССЕ  
ПОВТОРЕНИЕ ИЗУЧЕННОГО  
АВТОР УЧИТЕЛЬ ИСТОРИИ И ОБЩЕСТВОЗНАНИЯ  
МОУ «СОШ № 20 С УИОП» Г.УХТА РК  
СТРАХОВА НИНА ПАВЛИНОВНА**

# Вспомните терминологию

- Фовизм
- Кубизм
- Сюрреализм
- Экспрессионизм
- Примитивизм
- Дадаизм
- Футуризм
- Поп – арт
- Метафизическая живопись

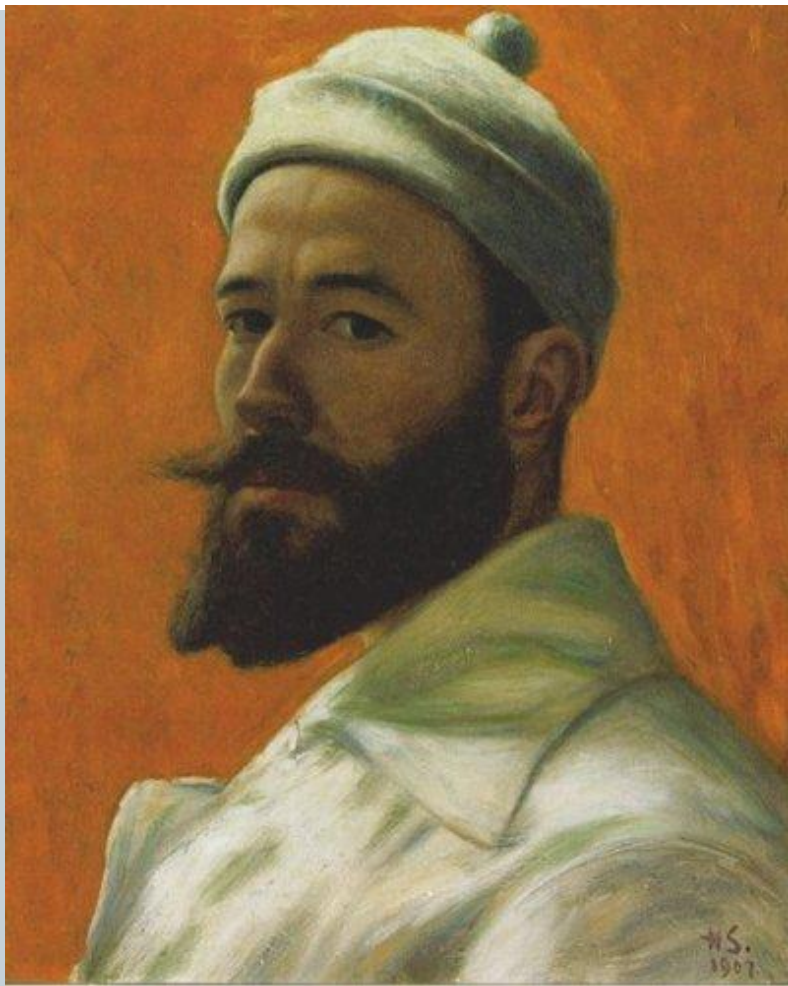


# Хуго Симберг (1873-1917 г.г.)



- Хуго Симберг родился 24 июня 1873 года в Хамине (город в Южной Финляндии на берегу Финского залива) в большой семье военного. В возрасте 8 лет вместе с семьей переехал в Выборг, бывший тогда одним из культурных центров Финляндии. Семья летом выезжала на побережье Финского залива.
- Уже став известным художником, Хуго Симберг построил на берегу мастерскую на берегу Финского залива в Ниemenlauttu.

# Хуго Симберг (1873-1917 г.г.)



- В 1891 году поступил в Выборгскую рисовальную школу любителей искусств, позже учился (1893—1895) в Художественной школе Финского художественного общества в Хельсинки, где одним из его преподавателей была известная художница Хелена Шерфбек.
- Не закончил ни одну из них, так как ему не понравилось преподавание.
- Решив получить образование самостоятельно,
- Между 1895 и 1897 годами Симберг трижды брал уроки у Галлен-Каллела. Ещё в 1895 году он испытал сильнейшее влияние Арнольда Бёклина, написав, что тот «является художником от Бога, и перед ним все должны склониться».

# Хуго Симберг (1873-1917 г.г.)



- В 1896 году Симберг путешествовал по Европе, посетив Лондон и Париж и познакомившись с современным европейским искусством. Наибольшее влияние на него оказали Эдвард Бёрн-Джонс и прерафаэлиты. Впоследствии он ещё дважды работал в Париже длительные периоды времени, в 1903—1904 и 1910 годах. Осенью 1896 года он впервые принял участие в Осенней выставке финских художников и представил несколько картин, получивших доброжелательные отзывы критики. Эти картины были выполнены в стиле, характерном для всего творчества Симберга, объединявшем символизм с фольклорными мотивами. В 1897 году он посетил Италию, где на него сильнейшее впечатление произвели работы мастеров Возрождения XVI века

# Хуго Симберг (1873-1917 г.г.)

- В 1898 году его работы, представленные на осеннюю выставку, снова получили благожелательные рецензии, после чего Хуго Симберг был принят в Союз художников Финляндии и получил должность преподавателя живописи в Выборгской рисовальной школе любителей искусств. В 1899 году он путешествовал по Кавказу из Тифлиса в Дагестан. Результатом стали горные атмосферные пейзажи с нарочито усиленными цветами.



# Хуго Симберг (1873-1917 г.г.)



- В 1908 году двадцать работ Симберга были отобраны для участия в выставке финского искусства в Париже, первой большой выставке за пределами Финляндии.
- Из 23 принявших участие в выставке художников лишь два (Галлен-Каллела и Энкель) представили больше своих работ.
- Последнее своё зарубежное путешествие Симберг предпринял в 1910 году, посетив Нидерланды, Бельгию и Францию, где он снова смог остаться на продолжительное время, благодаря полученной им стипендии.

# Хуго Симберг (1873-1917 г.г.)

- Осенью 1902 года у художника случился серьёзный нервный срыв, и до весны 1903 года он лечился в больнице Каллио в Хельсинки. После выхода из больницы он создал самую известную свою картину, «Раненый ангел».

- Ещё в 1902 году художник получил стипендию для путешествия по Европе, на средства которой в 1903—1904 годах он посетил Италию, Испанию, Северную Африку, а также работал во Франции.

- В 1904 году он выиграл первую премию на национальном конкурсе портретной живописи. В том же году он получил заказ на росписи церкви (позже собора) Иоанна Богослова в Тампере.





# Хуго Симберг (1873-1917 г.г.)

- После 1910 года Хуго Симберг стал всё больше уставать от художественных кругов Хельсинки и постепенно отходил от живописи. Известно очень мало работ художника этих лет; в основном это малые графические произведения.
- В 1910 году женился на Анне Бремер, у них было двое детей.



# Хьюго Симберг (1873-1917 г.г.)

- Проведенный Художественным музеем Атенеум (Хельсинки) опрос под девизом "Картина нашей страны" показал, что лучшим из имеющихся в музее произведений живописи финны считают картину Хьюго Симберга "Раненый ангел" (1903). За нее отдали свои голоса 1 360 человек из более чем 9 тыс. принявших участие в опросе.



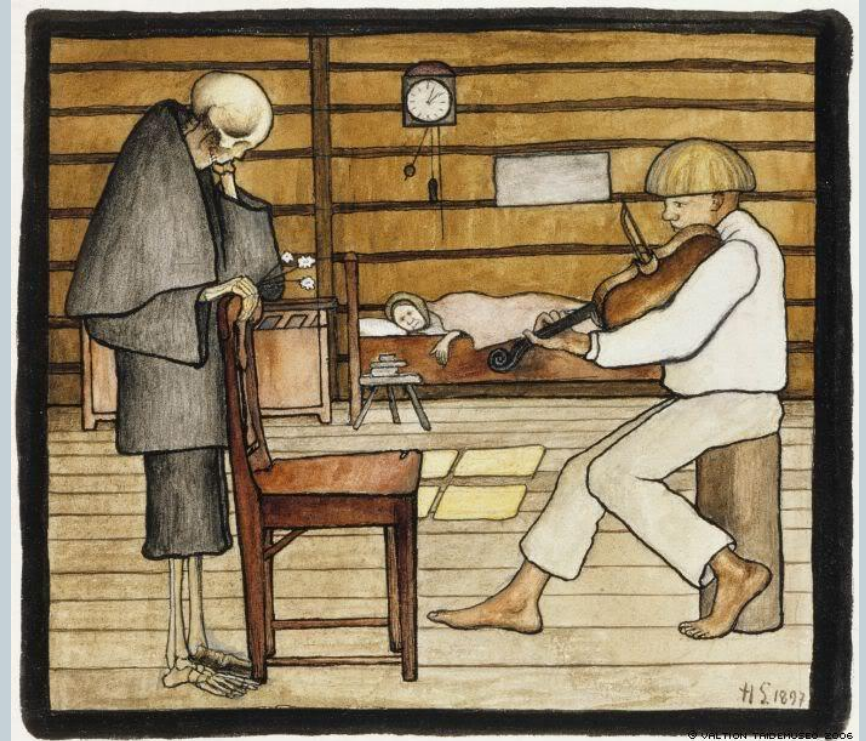
# Хуго Симберг (1873-1917 г.г.)



- Он никогда не объяснял своих произведений: каждый человек мог видеть все, что он сам хотел видеть в них.
- Он надеялся, что его картины будут касаться самых сокровенных чувств, что они заставят сердца людей плакать.
- Большая часть сохранившихся произведений Симберга — графические работы. Подавляющее большинство его произведений находится в Финляндии, многие в музеях Хельсинки и Тампере. Самое большое собрание его работ принадлежит Национальной галерее Финляндии (галерея Атенеум).

# Смерть слушает

- Известная сказка о том, как Смерть пришла к старой крестьянке. И тогда ее сын взял скрипку и заиграл. И пока Смерть слушала музыку, мать была жива...



# Чёрт у котла.



# Видение.



# Бедный дьявол с близнецами



- Кроме этого, Симберг писал много чертей, ангелов, крестьян и икон, и делал это в интересной, скандинавской манере, и довольно забавно: он говорит о сказках и мечтах, как художник - его работы часто описывают свои детские воспоминания и опытом и рассказывали истории с потусторонними существами такие, как ангелы, дьяволы,. Симберг не всегда реалистично изображал действительность для него главным было то, что он увидел внутри.
- В его произведениях мы сталкиваемся с чуждыми нам существами которые живут в своём сказочном мире по своим правилам. Однако его персонажи напоминают нам что то очень знакомое похожее для нас, и иногда страшные ,но иногда забавные и очень уязвимые.
- У Симберга чертики появляться в уютной обстановке людей, помогая хозяйке для приготовления каши или при помощи людей решающие свои проблемы . Художник изображает мать маленьких чёртиков , которая умоляет дать молоко для близнецов, и в довершение ко всему еще и страдает от зубной боли.

# Бедный дьявол с близнецами



- Его два любимых персонажа — Чёрт и Смерть.
- Когда в работах Симберга появляются люди, это часто дети, так как они ещё не утратили связи с природой.

# Раненый ангел

- Мальчики и ангел изображены на переднем плане картины. Судя по всему мальчики идут тяжело и медленно, и несут что-то очень ценное. Идущий впереди мальчик выглядит младше, он одет во все черное и на нем черная шляпа. Он несет носилки глядя прямо вперед, в то время как второй мальчик повернул свое серьезное лицо к зрителю и смотрит нам прямо в глаза. На нем коричневая куртка, которая ему мала и черные штаны. Штанины заправлены в сапоги.





# Раненый ангел



- Цветовая палитра картина приглушена. Светлая утонченность девочки-ангела контрастирует с земными, темными фигурами мальчиков. Ангел сидит на носилках сторбившись и склонив голову, держась руками за края носилок. На ней длинное белое платье, полы которого касаются земли. Ее ноги босы. В правой руке она держит небольшой вянущий букет цветов. Ее глаза закрыты белой косынкой, повязаной вокруг головы.

Картина не показывает, что случилось с девочкой ангелом. При внимательном рассмотрении можно заметить, что левое крыло ангела внизу слегка надорвано. Ярко белое крыло немного запятнано кровью.

# Раненый ангел



# Сад смерти

- Его Величество свой сад
- Разбил у самого порога.
- Здесь для кого-то рай иль ад
- Или обратная дорога.
- Вместилище всех чёрных дум
- Извечных страхов предрассудков
- Он здесь один нет места двум
- Как нет ошибочных поступков.

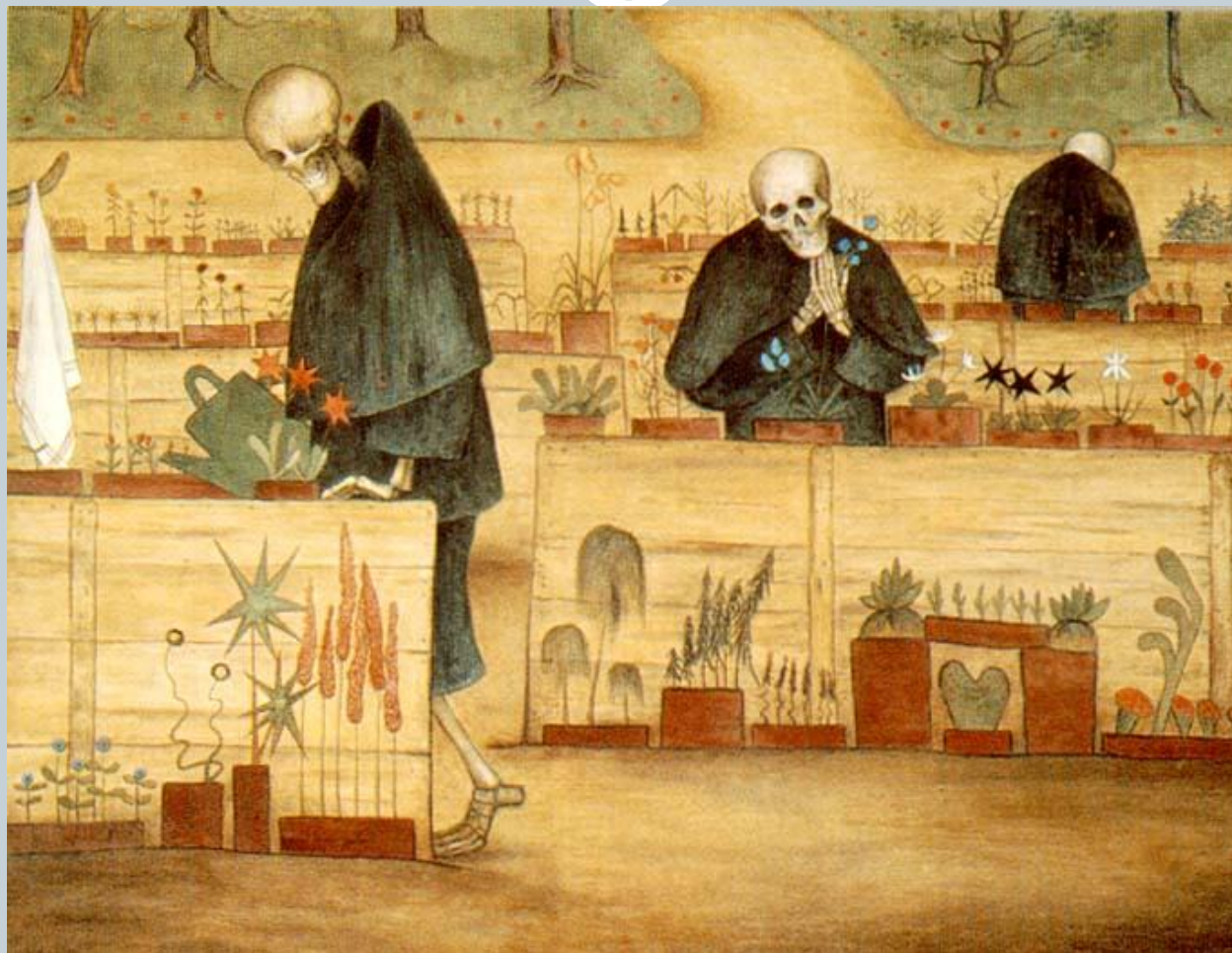


# Сад смерти



- Одним из излюбленных сюжетов Симберга был «Сад Смерти». Художник выполнил это произведение в нескольких вариантах, из которых наиболее известны акварель 1896 года в галерее Атенеум и фреска в кафедральном соборе Тампере (1904—1906). Фигуры Смерти (три скелета в чёрных одеяниях), намеренно плоские, заняты сортировкой человеческих душ в чистилище, изображённых как растения. Произведение стилизовано почти до примитивизма. Сюжет акварели восходит к средневековой традиции, а примитивный стиль должен напоминать о работах мастеров готики. Сухой жёлтый песок окружает сад и создаёт фон для акварели (в варианте фрески жёлтый цвет существенно разбавлен зелёным). Человеческие души изображены в виде растений, нуждающихся в постоянном уходе, и сад представлен как место, где смерть может выразить свои чувства. По одной из интерпретаций, смерть является другим лицом любви, а цветы столь хрупки, что не могут выдержать воздействия этого чувства.

# Сад смерти

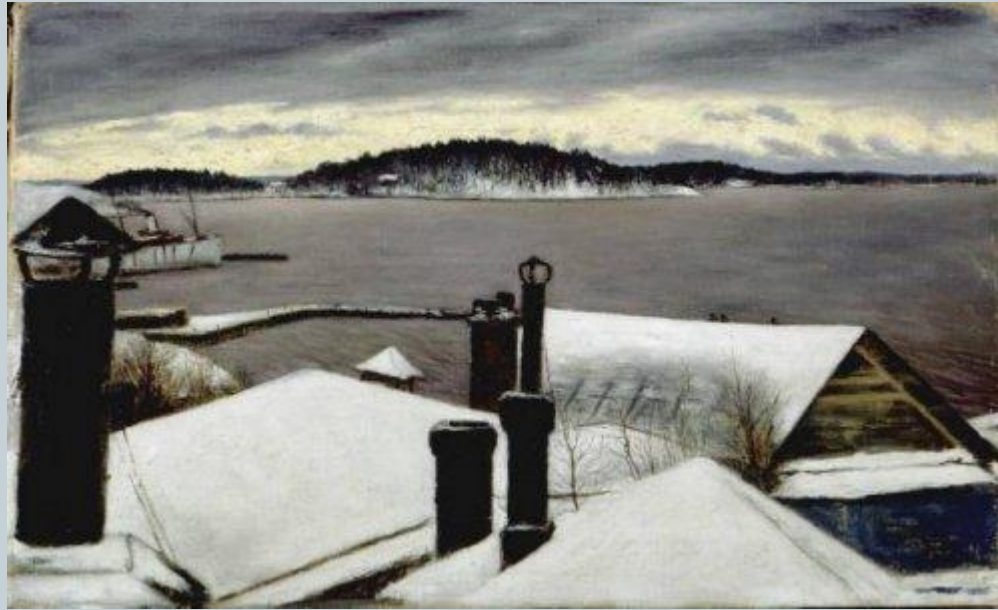


# Пейзажи

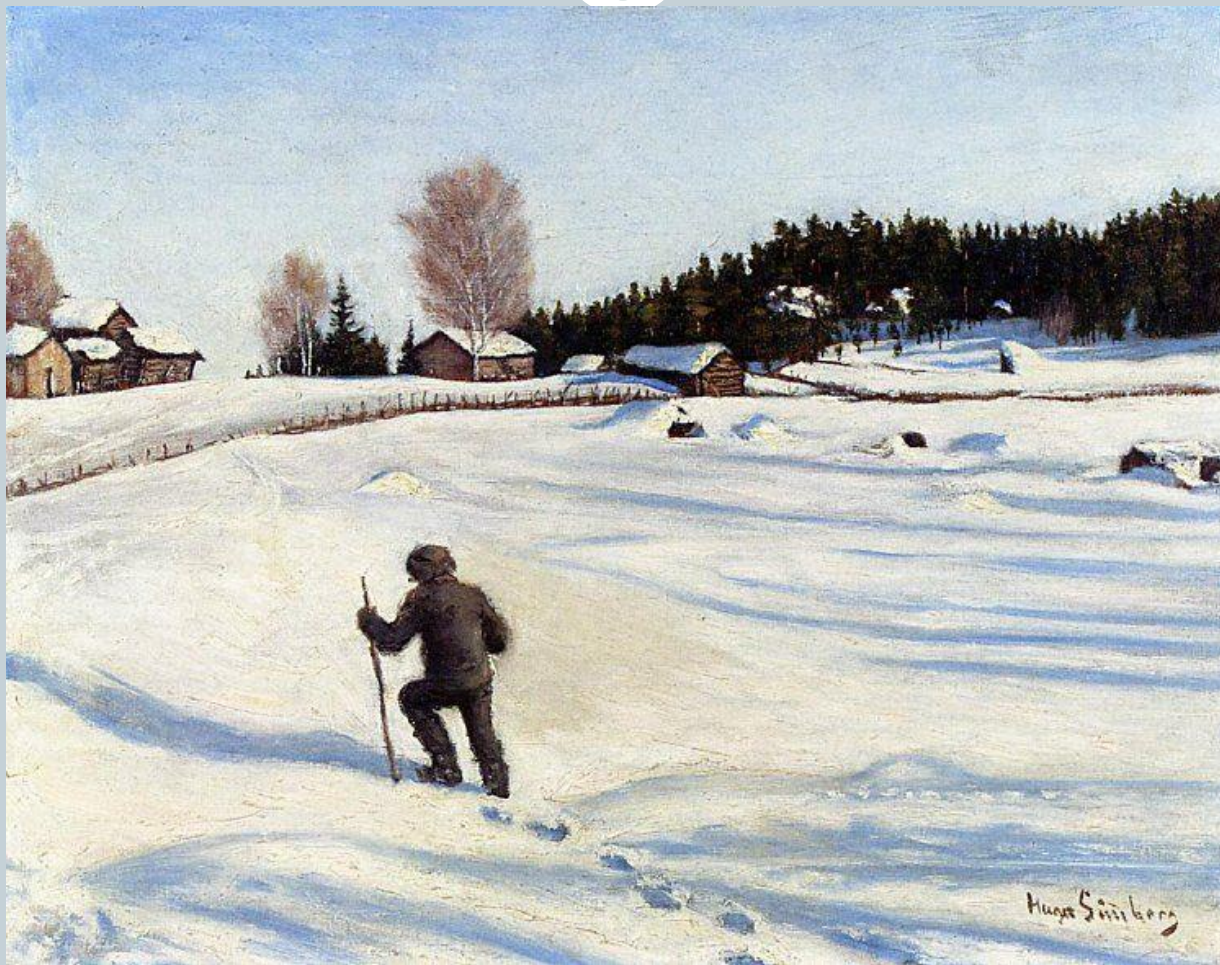


- Важное место в творчестве Симберга занимают пейзажи. Как правило, эти пейзажи не передают реальные черты местности и в этом смысле являются абстрактными. Так, полотно «Весенний вечер в ледоход» изображает озеро вблизи Руовеси, но в то же время оно выражает и настроения самого художника. Картина была написана весной 1897 года, сразу после смерти матери Симберга, и цвета намеренно выбраны резко контрастными, сочетание жёлтого и чёрного — это цвета солнца и ночи, в данном случае символизирующие жизнь и смерть. Все детали пейзажа сосредоточены на переднем плане. Возможно, островок с деревьями символизирует переправу на другую, тёмную сторону — в другой мир.

# Выборг



# Зимний пейзаж





# Зимняя дорога



# Портреты

- Портреты занимают относительно небольшое место в творчестве Симберга. Моделями, как правило, были его друзья и близкие. Чаще всего это погрудное изображение, модель обычно смотрит прямо на зрителя.



# Фрески



- Одной из основных работ Симберга являются фрески, выполненные (1904—1906) им в кафедральном соборе святого Иоанна в Тампере (архитектор Ларс Сонк). Фрески были заказаны двум художникам-символистам, Симбергу и более старшему Магнусу Энкелю, по рекомендации самого известного на тот момент финского художника, Альберта Эдельфельта. Симбергу и Энкелю была предоставлена полная свобода творчества<sup>[2]</sup>. Они договорились, что Энкель выполнит росписи алтарной части, а Симберг — всей остальной церкви.

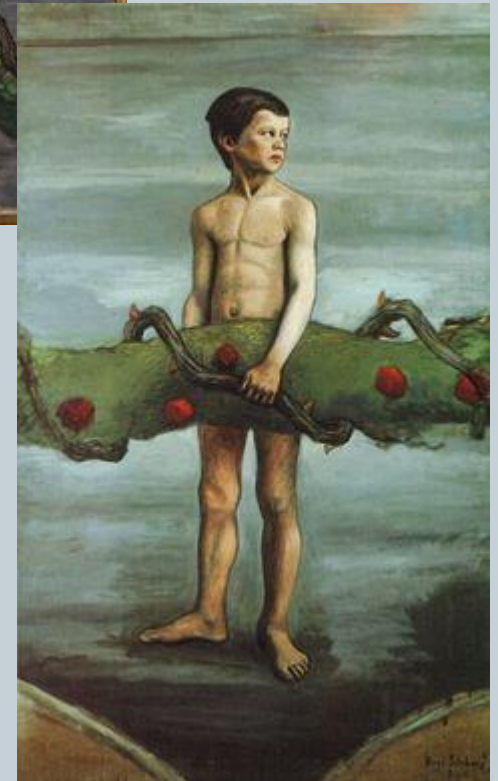
# Змея

- В главном куполе собора Симберг на красном фоне изобразил змею с яблоком во рту, окружённую оперёнными крыльями. В обычной интерпретации считается, что крылья изображают ангелов, а фреска в целом символизирует победу добра над злом.



# Фрески

- Фрески вызвали неприятие у части церковного руководства, так как часть не имела отношения к библейским сюжетам, и их судьба решалась в последний момент перед открытием собора. Ни Симберг, ни Энкель не пришли на церемонию открытия фресок.
- Уже после открытия собора была создана специальная комиссия для определения, является ли изображение змеи подходящим для церкви. Согласно решению комиссии в мае 1907 года змея была оставлена.



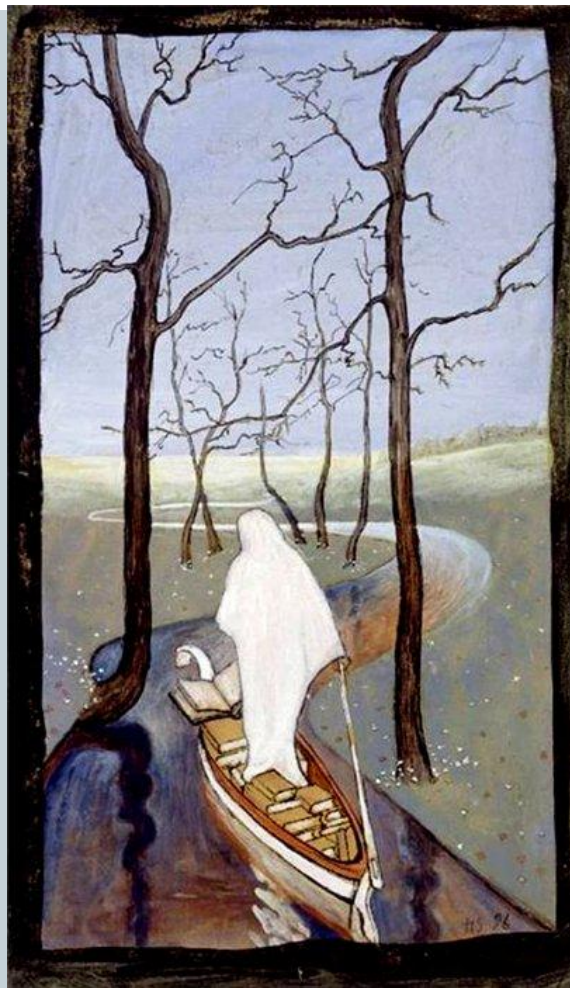
# Памяти художника



# Раненый ангел



# Проверьте себя



- 1. Соотнесите картины , произведения и автора.



1





ALLDAY.RU

О СТИЛЕ «МОДЕРН»

ОГЛАВЛЕНИЕ II ГЛАВЫ



4





6



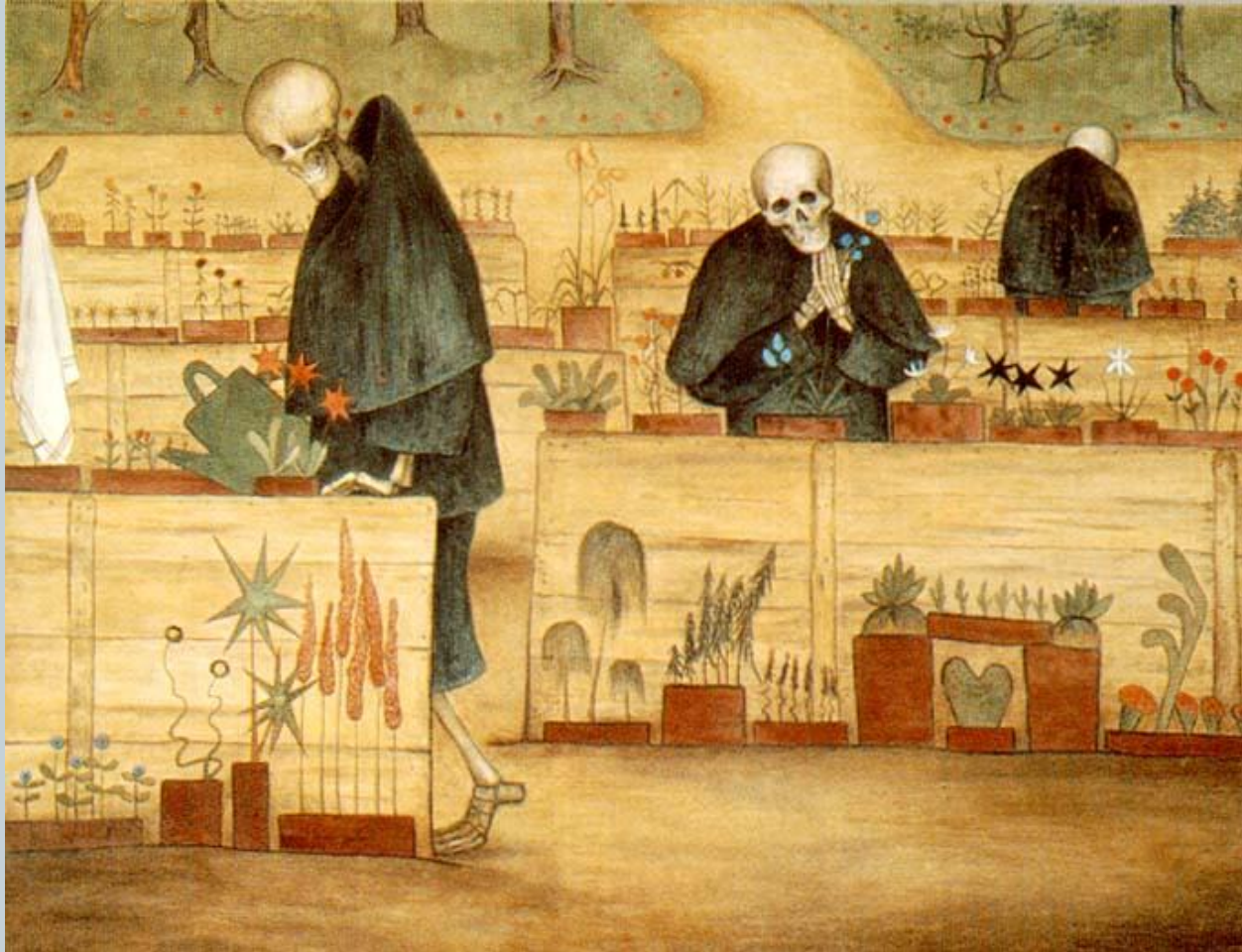
7



8







10



# Проверьте себя



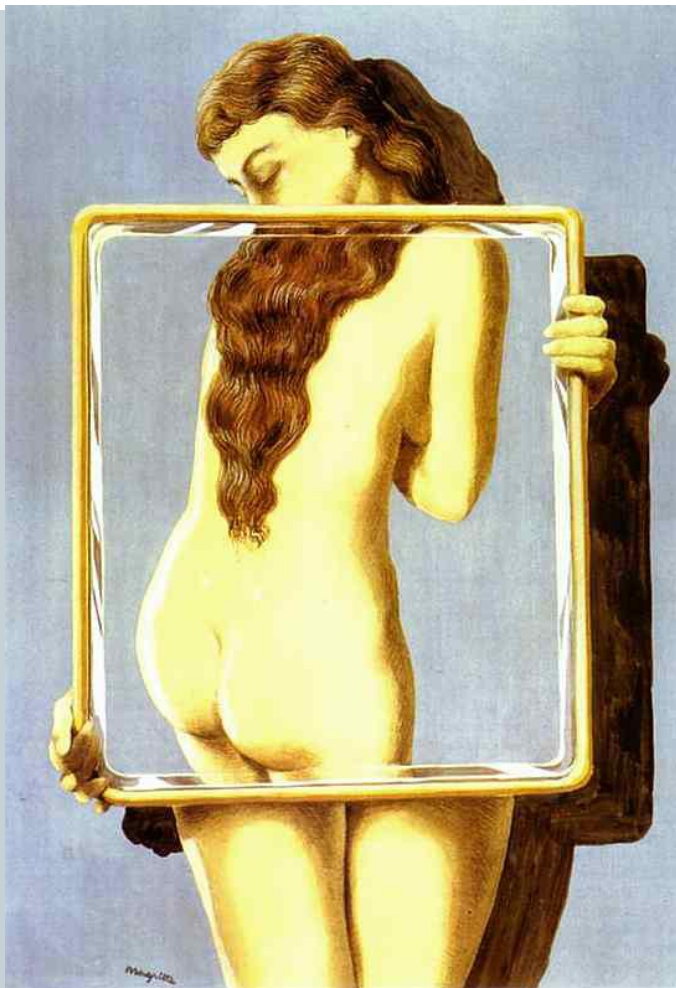
№	Автор	Произведение	Стиль	Страна
1	М.А.Врубель	Царевна -лебедь	Символизм	Россия
2	Антонио Гауди	Дом Мила	Модерн	Испания
3	Анри Матисс	Танец	Фовизм	Франция
4	Ч.Р.Макинтош	Стул	Модерн	Шотландия
5	Пабло Пикассо	Герника	Кубизм	Франция Испания
6	Ф.О.Шехтель	Ярославский вокзал	Модерн	Россия
7	Сальвадор Дали	Начало	Сюрреализм	Испания
8	Ле Корбюзье	Вилла Савойя	Конструктивизм	Франция
9	Хуго Симберг	Сад смерти	Символизм	Финляндия
10	Эктор Гимар	Метрополитен	Модерн	Франция

# Оцените себя

- 40-31- «5»
- 30-21- «4»
- 20-11- «3»
- 10-0- «2»
- Выставьте оценку.



# Домашнее задание



- 1. Что такое «метафизическая живопись»? Приведите примеры и авторов.
- 2.\* Сообщение о творчестве Рене Магритта.
- 3. Примитивизм, дадаизм, экспрессионизм, футуризм – термины в тетрадь.