

ПРИРОДНЫЕ КОМПЛЕКСЫ РОССИИ





ПРИРОДНЫЙ КОМПЛЕКС ЗАПАДНОЙ СИБИРИ

ГЕОГРАФИЧЕСКОЕ ПОЛОЖЕНИЕ



Западно-Сибирская низменность - третья по величине равнина на нашей планете после Амазонской и Русской.

Площадь - **2,6** млн.км².

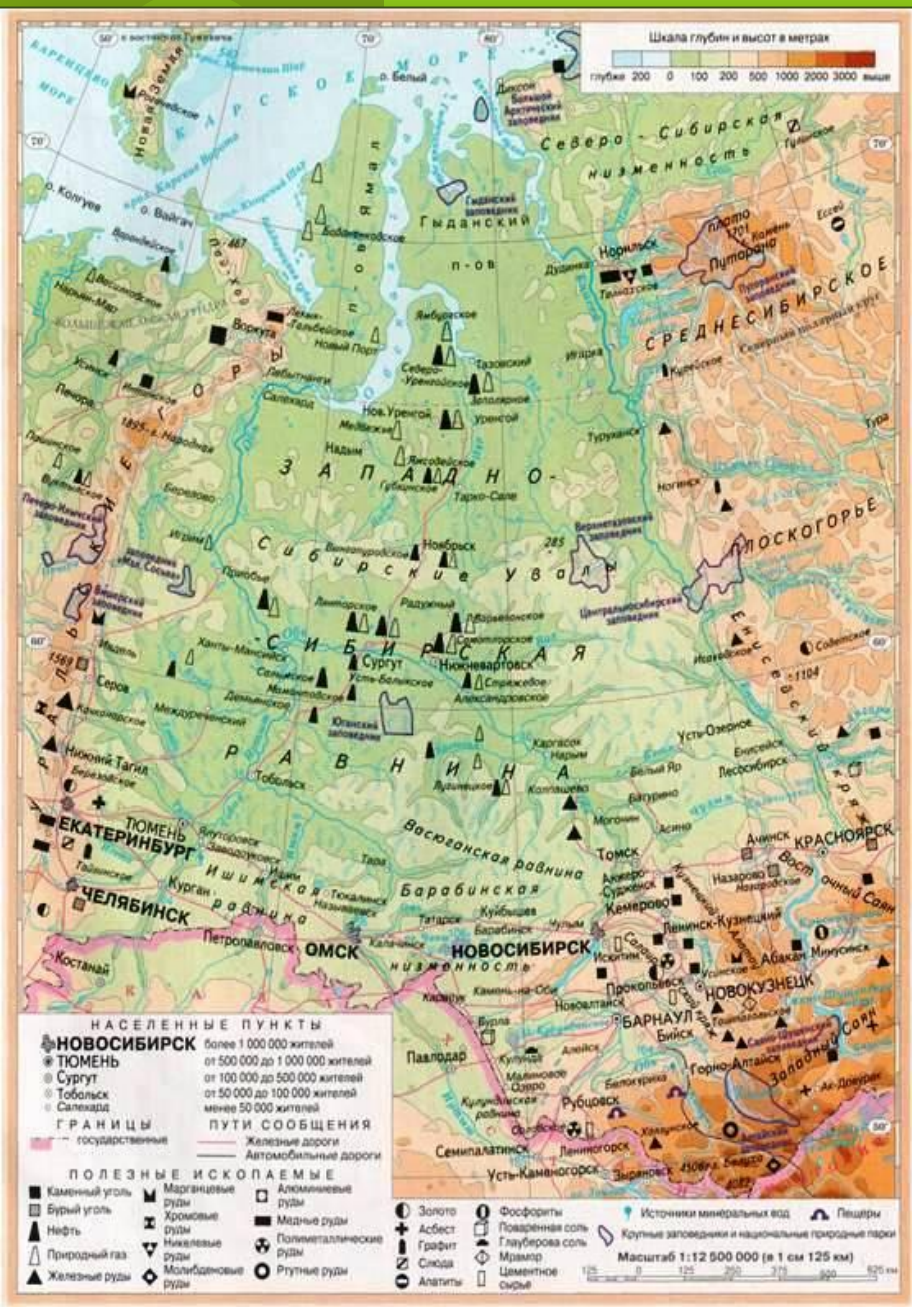
Протяжённость с севера на юг - около **2,5** тыс. км; с запада на восток (от Урала до Енисея) - **1,9** тыс. км.

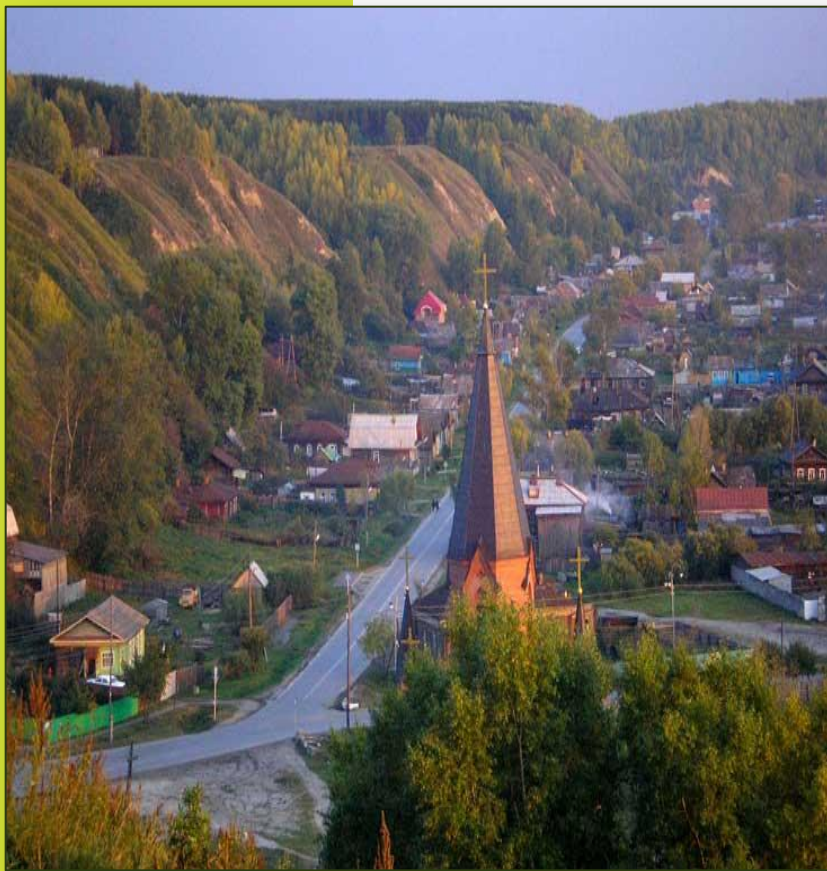
ЕЛЬЕФ РАВНИННЫЙ

Форма рельефа Западной Сибири напоминает дно гигантского блюда с приподнятыми крутыми бортами.

Сибирские Увалы делят пологой складкой равнину на две неравные части: обширную южную и небольшую северную.

Много широких долин рек и глубоких оврагов, имеются западины, понижения, гряды холмов.





- ❑ Сибирские Увалы — вытянутая невысокая возвышенность с плоской, слегка выпуклой или волнистой вершиной и пологими склонами, протянувшаяся с запада на восток от Оби до Енисея на 900 км.
- ❑ Высота до 301 м (возвышенность Северный Люлимвор).
- ❑ Западная и восточная части имеют моренно-холмистый рельеф, центральная часть

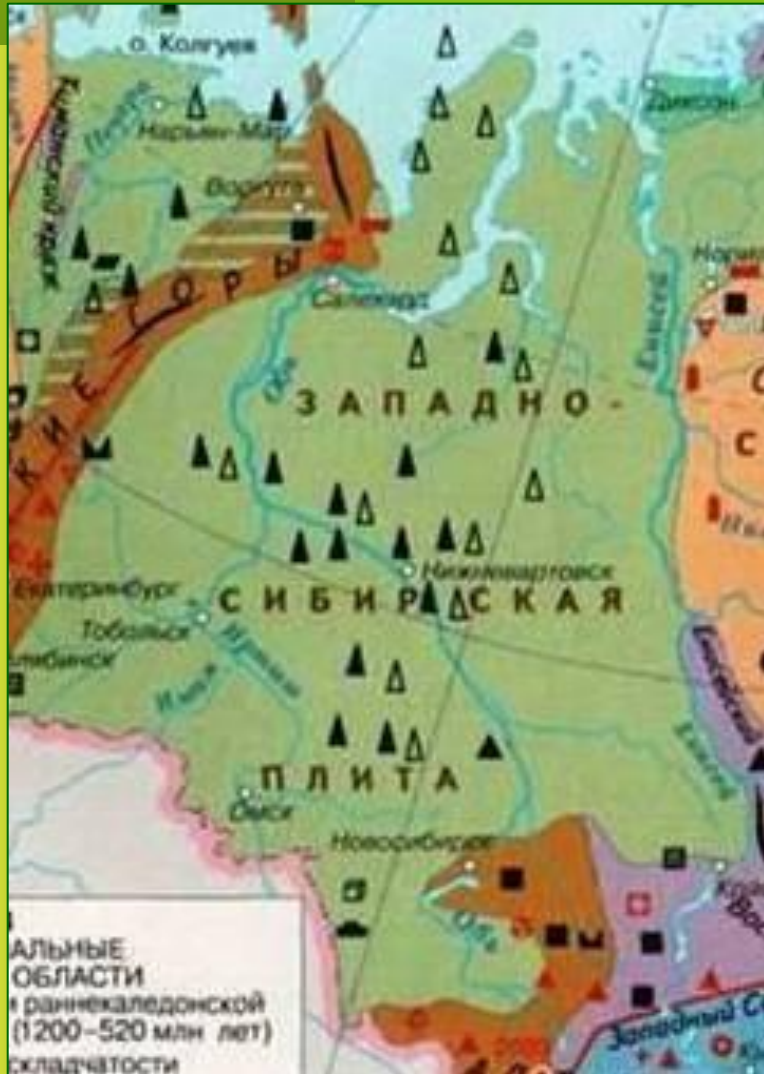


СИБИРСКИЕ УВАЛЫ

во
за

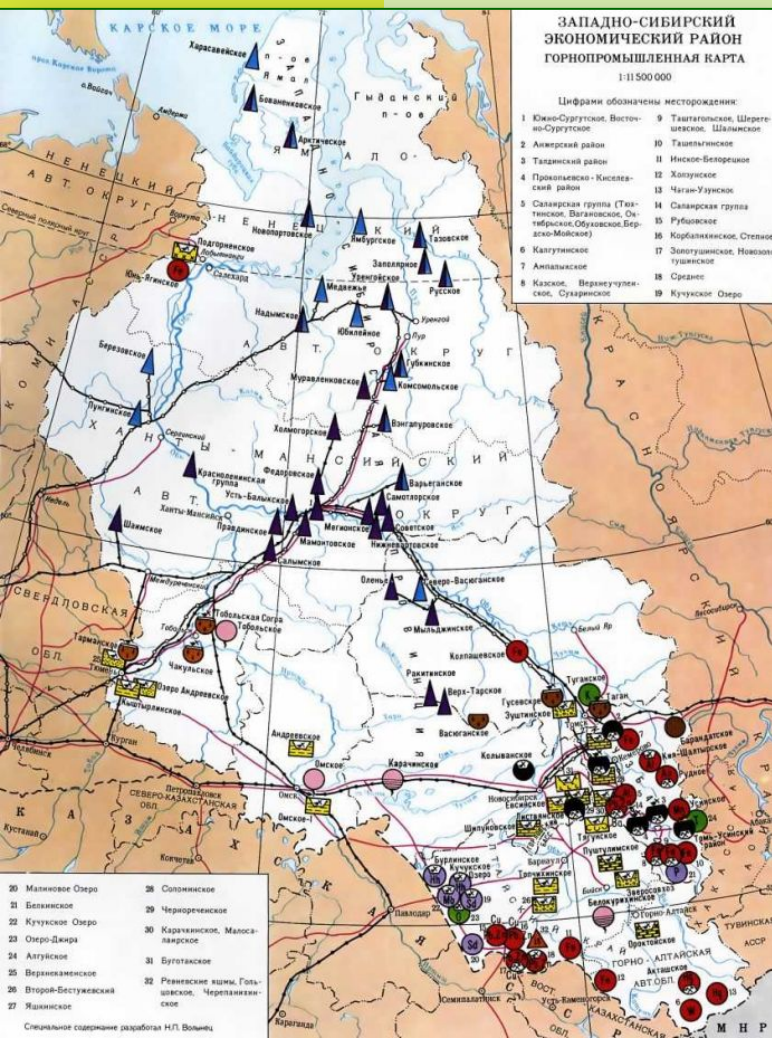
ильно

ТЕКТОНИЧЕСКОЕ СТРОЕНИЕ



- ◉ В основе равнины лежит фундамент Западно-Сибирской плиты с палеозойскими отложениями.
- ◉ В мезозойский период здесь было мелководное теплое море, шло накопление нефти и газа.
- ◉ В начале кайнозоя морской бассейн был осушен, дно моря превратилось в низкую заболоченную равнину.
- ◉ В четвертичном периоде северная часть территории опустилась, оледенение было небольшим, до **58°с.ш.**, но сток рек на север был затруднен и здесь образовалось много озер.

ПОЛЕЗНЫЕ ИСКОПАЕМЫЕ



Предположение о наличии нефти было сделано в **30-е** годы XX века на основании сходства строения с Прикаспийской низменностью.

Предположение подтвердилось через **20** лет, когда в среднем течении Оби было открыто Березовское месторождение.

Позже месторождения нефти и газа были обнаружены в Заполярье.

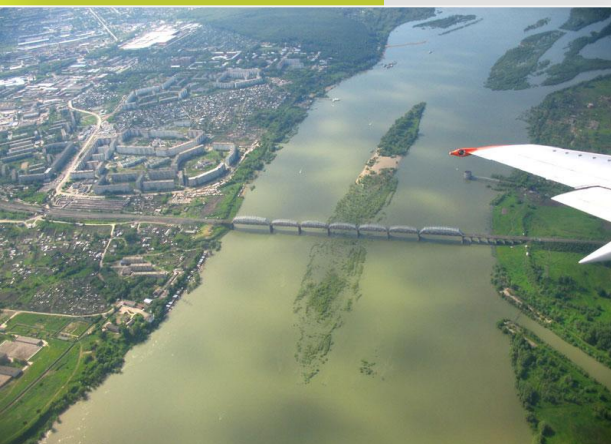
В настоящее время Западная Сибирь – это крупнейший в России и наиболее крупный в мире нефтегазоносный бассейн.

Западная Сибирь – самый крупный торфяной район мира.

ВНУТРЕННИЕ ВОДЫ ■ РЕКИ



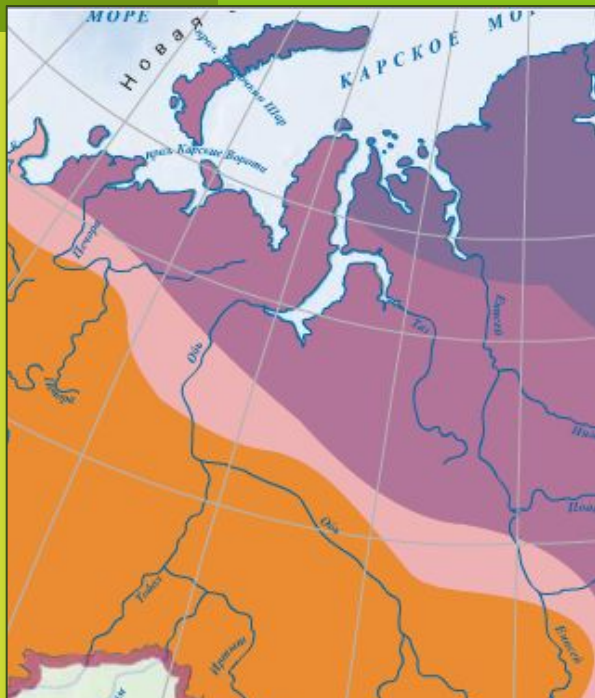
- Почти все реки относятся к бассейну Оби (искл. Таз и Пур); это один из крупнейших бассейнов планеты.
- Реки имеют очень медленное течение.
- Большие реки (Обь, Иртыш, Тобол) начинаются в горах (Алтай, Саяны).
- На реках часто бывают заторы из-за неравномерного ледохода.
- Зимой на реках происходит «замор» - гибель речной рыбы.



- ❑ **Обь — главная река Западной Сибири. Образуется на Алтае слиянием рек Бии и Катунь. Длина Оби от их слияния - 3650км, а от истока Иртыша — 5410км. Обь с Иртышем — самая протяжённая река в России и вторая по протяжённости в Азии.**
- ❑ **Площадь бассейна - 2990 тыс. км² (1-е место в России).**
- ❑ **Обь является 3-ей по водоносности рекой России (после Енисея и Лены).**

ОБЬ — ГЛАВНАЯ РЕКА ЗАПАДНОЙ СИБИРИ

ВНУТРЕННИЕ ВОДЫ: ДРУГИЕ ТИПЫ



- Районы со сплошным распространением многолетней мерзлоты
- Районы распространения многолетней мерзлоты с тальми грунтами
- Районы с участками многолетней мерзлоты
- Районы, лишенные многолетней мерзлоты

- В Западной Сибири много замкнутых неглубоких бессточных озерных котловин.
- Крупнейшее озеро – Чаны.
- На юге много соленых озер.
- На Крайнем Севере до широты полярного круга имеется многолетняя мерзлота.
- На глубине **800 – 3000**м обнаружены подземные артезианские воды с **t=25-100°**.
- Территория сильно заболочена: на площади **320** тыс. км² сосредоточено **1000**км³ воды.



- ❑ Васюганские болота — одни из самых больших болот в мире, расположены в междуречье Оби и Иртыша, на территории Васюганской равнины.
- ❑ Площадь 53 тыс. км², протяжённость с запада на восток — 573 км, с севера на юг — 320 км.
- ❑ Возникли около 10 тысяч лет назад и с тех пор постоянно увеличиваются.
- ❑ Являются основным источником пресной воды в регионе (400 км³), здесь расположены около 800 тыс. озёр, множество рек берут в них начало .
- ❑ Болота содержат огромные запасы торфа и противодействуют парниковому эффекту, связывая углерод, являются домом для многочисленной местной фауны, в том числе редкой.

ВАСЮГАНСКИЕ БОЛОТА - ГОРДОСТЬ РОССИИ

Тундра и лесо- тундра



Лесная зона



Лесостепи и степи



В западной Сибири есть...



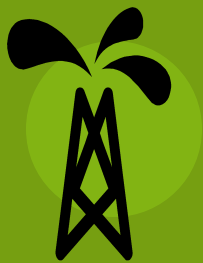
Урманы – густые темнохвойные заболоченные леса с преобладанием пихты, ели, иногда с примесью кедра.



Гривы - линейно вытянутые возвышенные формы рельефа длиной от нескольких десятков до сотен километров при ширине от десятков до сотен метров.



Колки - торчащие деревья на равнине - участки березовых рощ на лесостепных междуречьях; приурочены к осолонелым почвам.



ПРИРОДНЫЕ РЕСУРСЫ

**Нефть(90%)
и газ (65%)**

**Таежные
леса**

**Пушнина,
рыба и дичь**

**Олени
пастбища**

**Черноземы
степей**

**Поваренная
соль**

**Водные ресурсы: реки, озера, болота,
подземные, в т.ч. термальные воды**

Берегите природу Западной Сибири!



Список обязательной номенклатуры

Реки: Бия, Катунь, Обь, Томь, Кеть, Васюган, Ишим, Тобол, Иртыш, Исеть, Тура, Тавда, Северная Сосьва, Надым, Пур, Таз.

Заливы: Енисейский, Гыданская губа, Обская губа, Байдарацкая губа.

Озёра: Телецкое, Чаны, Кулундинское.

Полуострова: Ямал, Гыданский.

Низменности: Кондинская, Барабинская, Ишимская, Васюганская, Кулундинская, Чулымская, Кетско - Тымская.

Возвышенности: Сибирские Увалы.