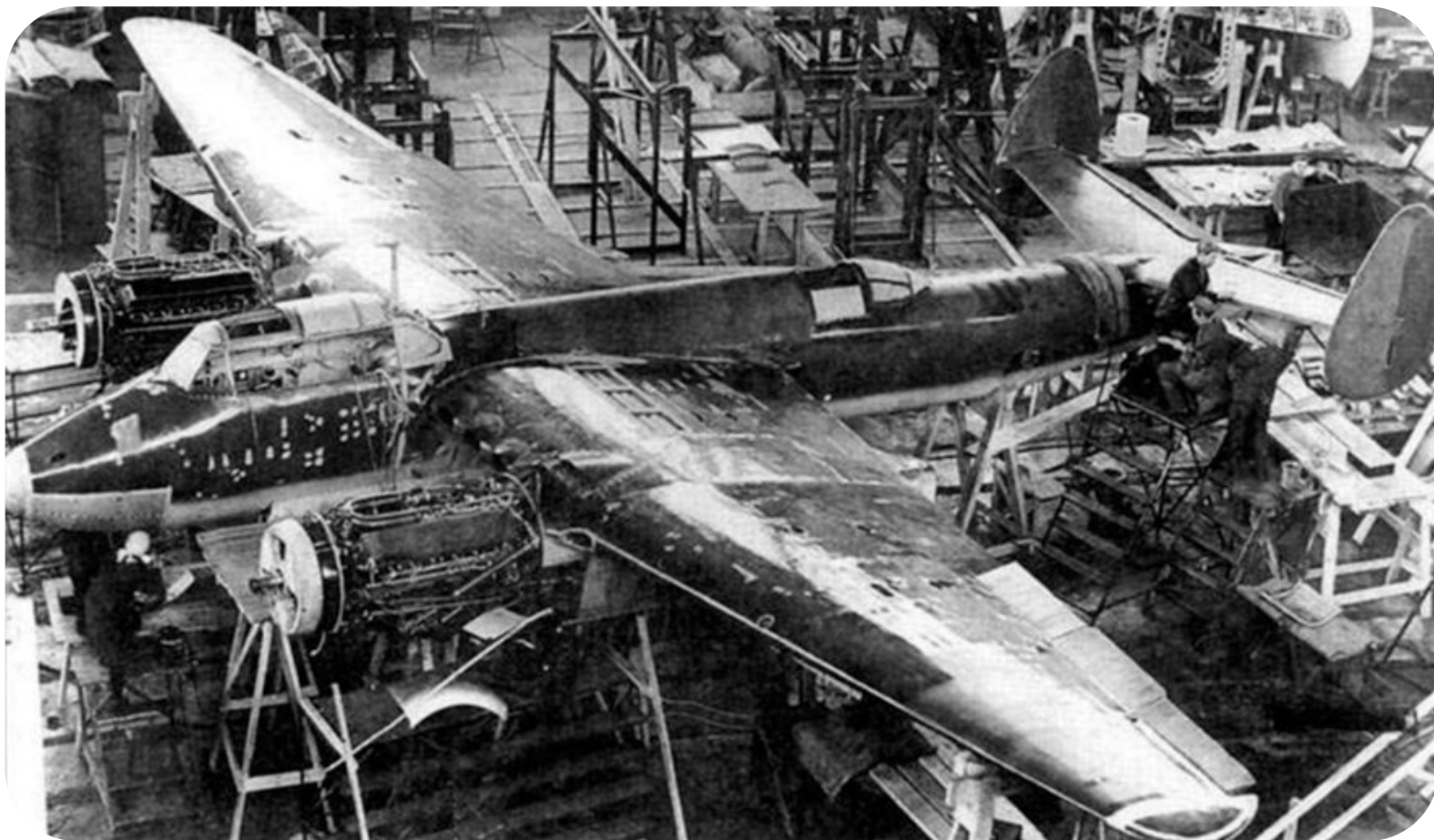


Проектно-исследовательская работа по теме:
*«Первый период Великой Отечественной Войны
:
Восстановления народного хозяйства
Московской области»(1941-1942 гг.)*

Автор:
Учащийся ...,
Иванов Иван
Руководитель:
Петров Петр Петрович

Восстановление промышленности и транспорта в Московской области после изгнания немецко- фашистских захватчиков (1941-1942 гг.)





К концу октября 1941 года – по январь 1942 года немецко-фашистская армия временно оккупировала северо-западную, западную и юго-западную часть Московской области.



Временной оккупации подверглись 27 районов столичной области, 17 районов было оккупировано полностью и 10 районов частично. Враг захватил 42% всей территории с населением в 1.332.000 человек.

Цели и задачи

исследования

- - наиболее полное изучение событий и значения вклада тружеников Подмосковья в восстановительный период после освобождения Московской области от немецко-фашистских оккупантов.
- - актуализировать полученные знания по теме, расширить и углубить их;
- - сделать вывод о вкладе тружеников тыла Московской области в восстановление народного хозяйства Подмосковья (1941-1942 гг.);
- - продолжить развивать навыки отбора и обработки научной информации, усвоения знаний по нескольким источникам, развивать навыки публичных выступлений.

УЩЕРБ МОСКОВСКОЙ ОБЛАСТИ ОТ ВРЕМЕННОЙ ОККУПАЦИИ

Гитлеровцы разрушили и надругались над Ясной Поляной, домиком П. И. Чайковского в Клину, взорвали собор Новый Иерусалим в Истре, разграбили Бородинский музей



Дом-Музей П.П Чайковского



Музей-усадьба Л.Н. Толстого

RIANOVOSTI

БИОЛОГИ



Гитлеровская армия короткий срок находилась на части территории Московской области, но разрушения, которые она произвела в городах, поселках, селах и деревнях, были огромны и чудовищны. Фашистские варвары сожгли и разрушили города: Истру, Новомосковск, Наро-Фоминск, Малоярославец, Верею, Клин, Рузу, Боровск, Можайск, Волоколамск, Михайлов, Яхрому; районные центры – Уварово, Лотошино, Угодский завод, Красную поляну.

Роль Коммунистической партии Советского Союза и советских органов в восстановительный период




Коммунистическая партия и Советское правительство разработали целую систему мероприятий экономического и политического характера, которые обеспечили бы решение задач восстановления и дальнейшего развития промышленности Московской области. Коммунистическая партия подняла советских людей на героический созидательный труд, на новые трудовые подвиги во имя завоевания победы. Московская областная партийная организация и местные партийные организации возглавили трудное дело восстановления разрушенного.



ВОССТАНОВЛЕНИЕ ПОДМОСКОВНОГО УГОЛЬНОГО РАЙОНА

За две недели пребывания в Подмосковном угольном бассейне оккупанты разрушили почти все шахты, затопили их водой и сожгли много шахтных поселков. Бассейн полностью был выведен из строя. «Все механизмы и устройства шахт – подъемные машины, насосные установки, вентиляторы, компрессоры, механизмы по откатке, доставке и выемке в той или иной мере были разрушены или повреждены при взрывах, пожарах зданий и затоплении горных выработок».





Нужно было скорее и быстрее восстанавливать Подмосковный угольный бассейн, так как его близость к Москве, Туле и другим промышленным центрам в условиях временной потери Донбасса, увеличивала его значение, как единственного оставшегося угольного бассейна в Европейской части Советского Союза.

29 декабря 1941 г., как только бассейн был освобожден Красной Армией, состоялось решение Совнаркома Союза ССР о немедленном начале восстановительных работ.

Восстановление Подмосковного угольного бассейна должно было развиваться по трем направлениям временно:

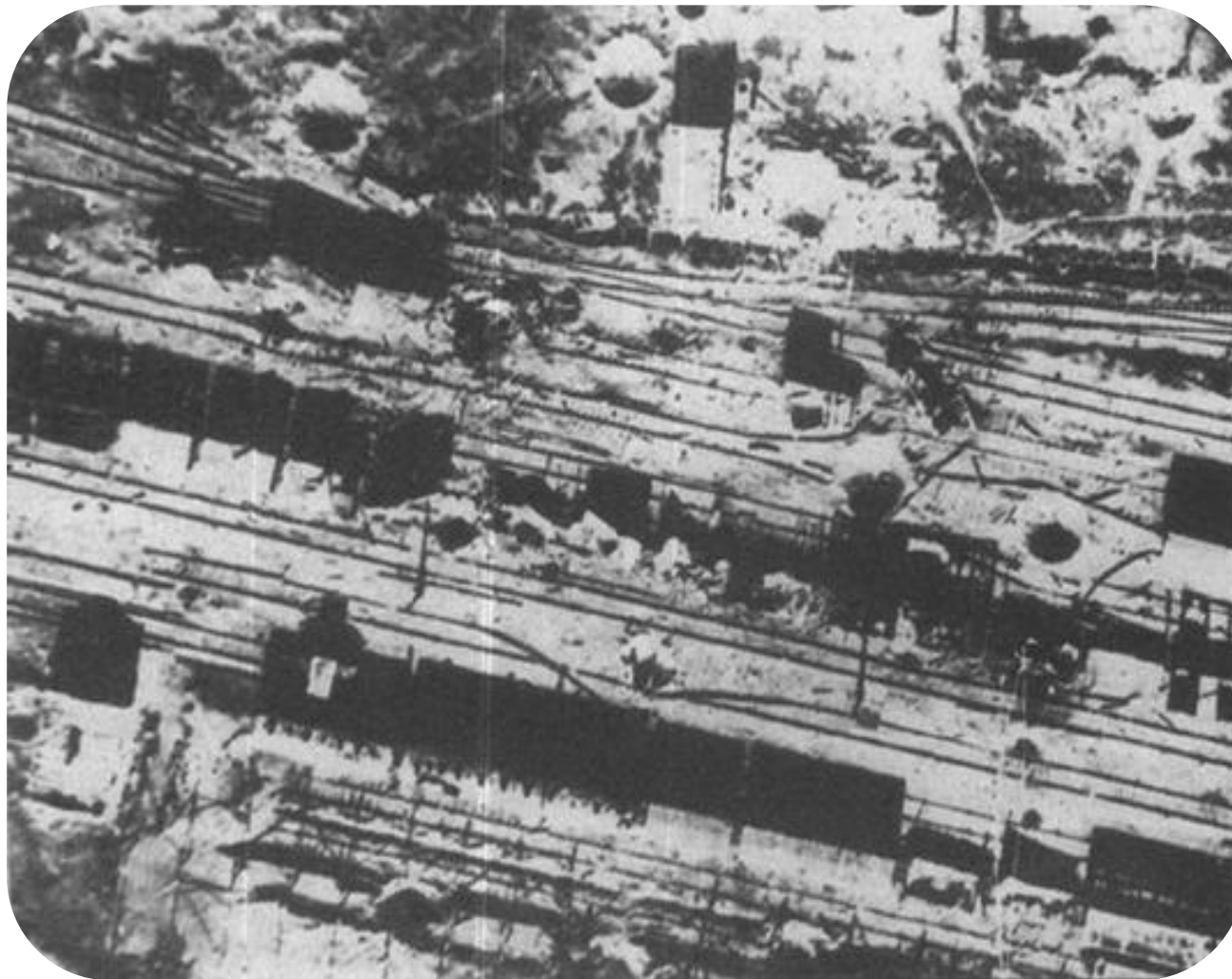
- Восстанавливать шахты, действовавшие до войны;
- В кратчайший срок организовать добычу угля, чтобы максимально обеспечить топливом промышленность и тепловые электростанции Москвы и области;
- Превзойти довоенный уровень добычи угля

ЖЕЛЕЗНОДОРОЖНЫЙ ТРАНСПОРТ

Специальные машины разрушали железнодорожное полотно: на Московско-Донбасской, Киевской, Западной, Октябрьской, Калининской железных дорогах многие сотни километров путей оказались разрушенными и выведенными из строя.



Вот, например, что из себя представляла станция Клин после изгнания немецко-фашистских войск. «Все было на станции Клин поломано, искорежено. Предстояла огромная работа по восстановлению путевого и стрелочного хозяйства». Это было на всех станциях, освобожденных от врага.



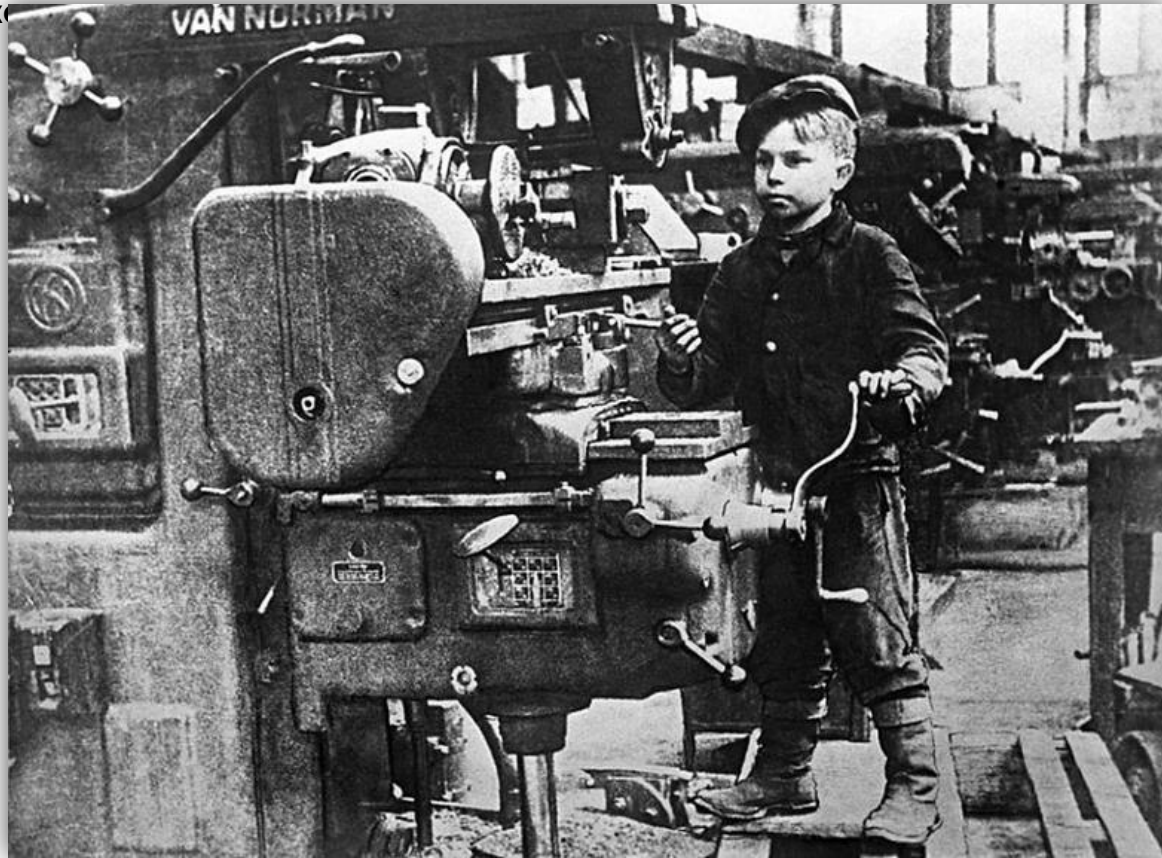
Вывод

На территории 29 районов Московской области, находившихся во временной немецкой оккупации, было разрушено 2 280 населённых пунктов, из которых 584 сожжено дотла. За 93 дня хозяйничанья на подмосковной земле немецкие захватчики нанесли огромный вред хозяйству области. Было разрушено более 43 000 жилых домов и 17 000 крупных производственных и хозяйственных построек колхозов. На строительство танков и самолётов трудящиеся области внесли 220 млн рублей из своих сбережений, а всего в фонд обороны страны за годы войны собрано 489 млн. руб. Трудящиеся области послали в действующую Красную Армию более 600 тыс. индивидуальных подарков. В период битвы под Москвой они направили для воинов 1,2 млн. теплых вещей.



Заключение

Усилия трудящихся Московской области дали свои положительные результаты. Промышленность и транспорт в основном были восстановлены. Несмотря на то, что многие столичные предприятия и предприятия области были эвакуированы в глубь Советского Союза, заводы и фабрики Москвы и Московской области являлись важной базой для производства и ремонта вооружения и боевой техники. Совершенно очевидно, что это были лишь первые шаги и первые успехи в восстановлении хозяйства освобожденных районов Московской области. Процесс восстановления продолжался и дальше в течение всей войны, а также значительный срок и после ее окончания.



Спасибо за

Внимание



pikabu

vikspn