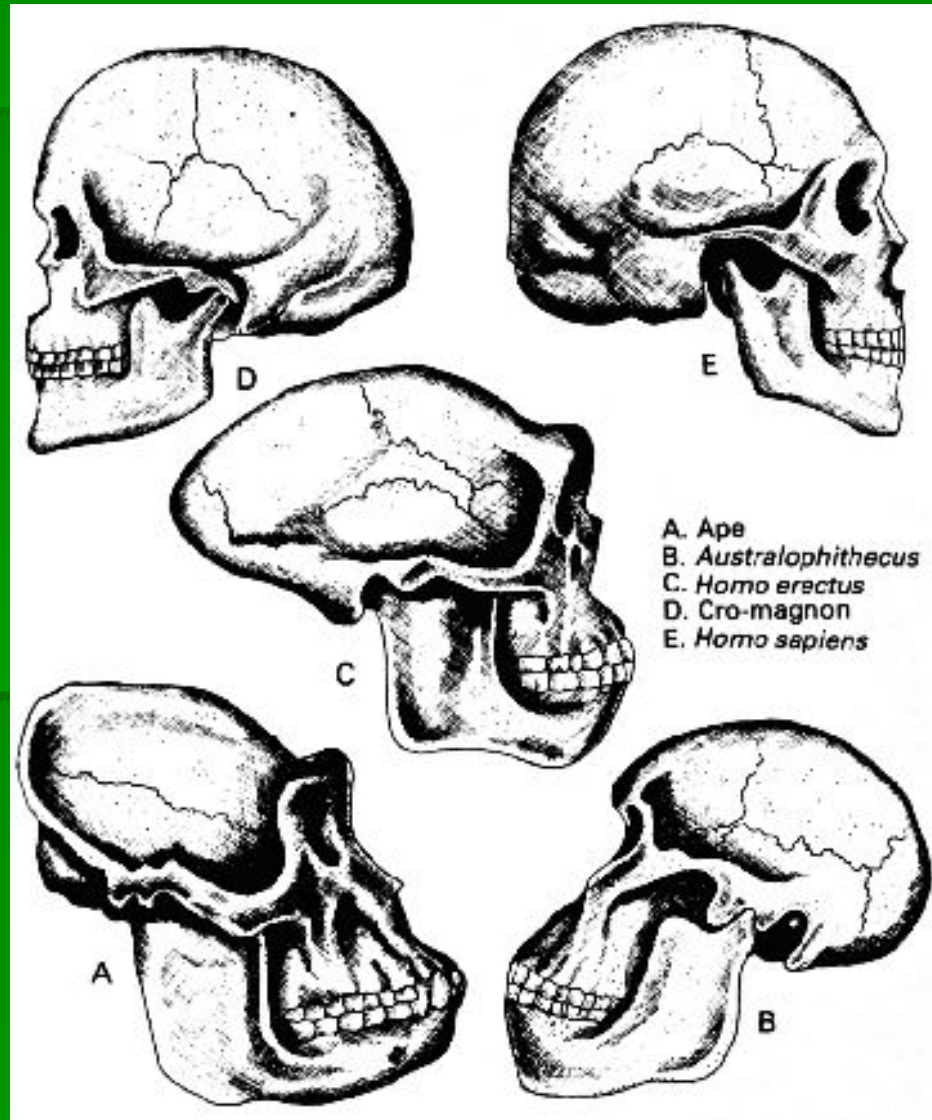
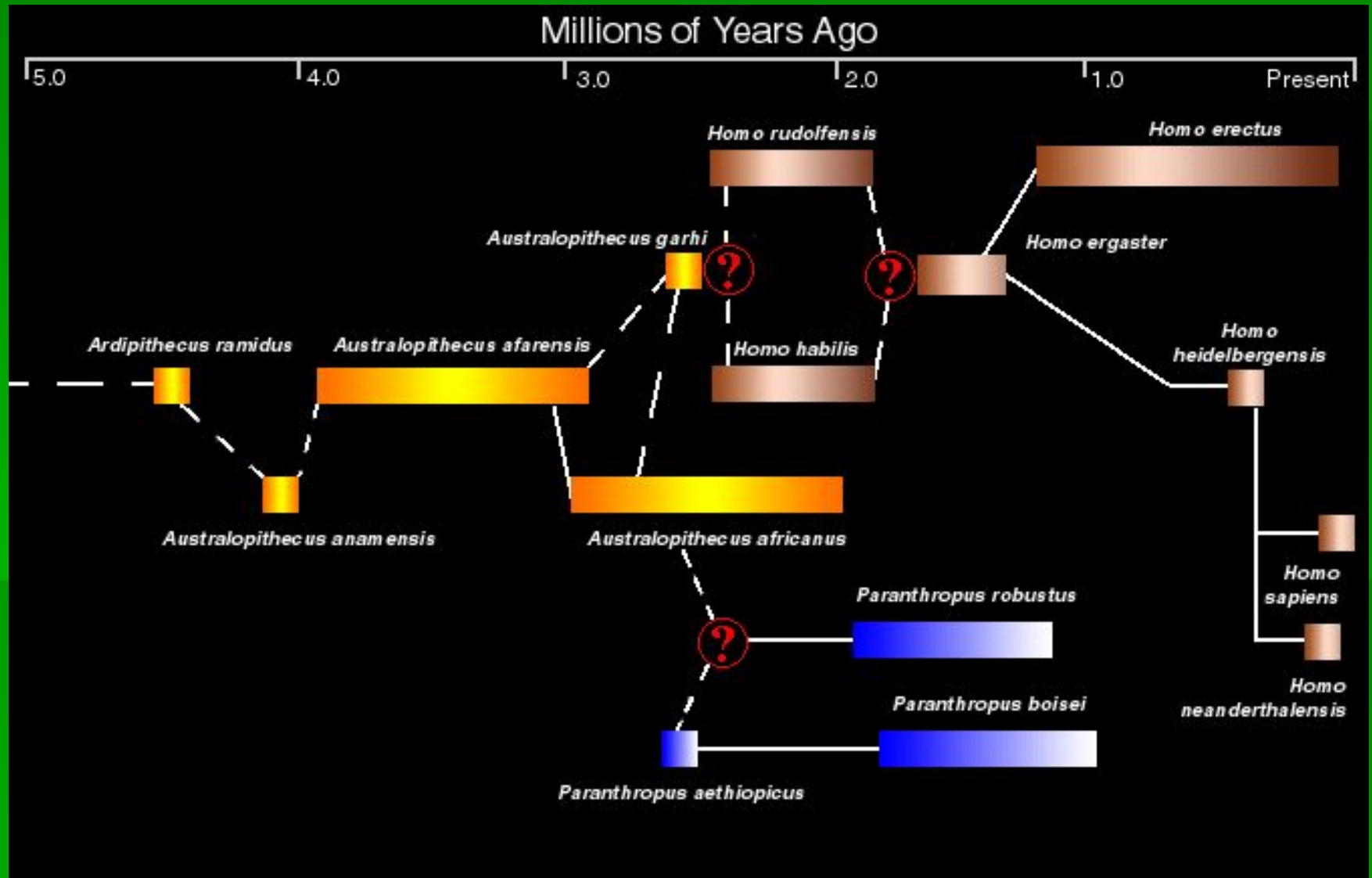


Эволюция человека

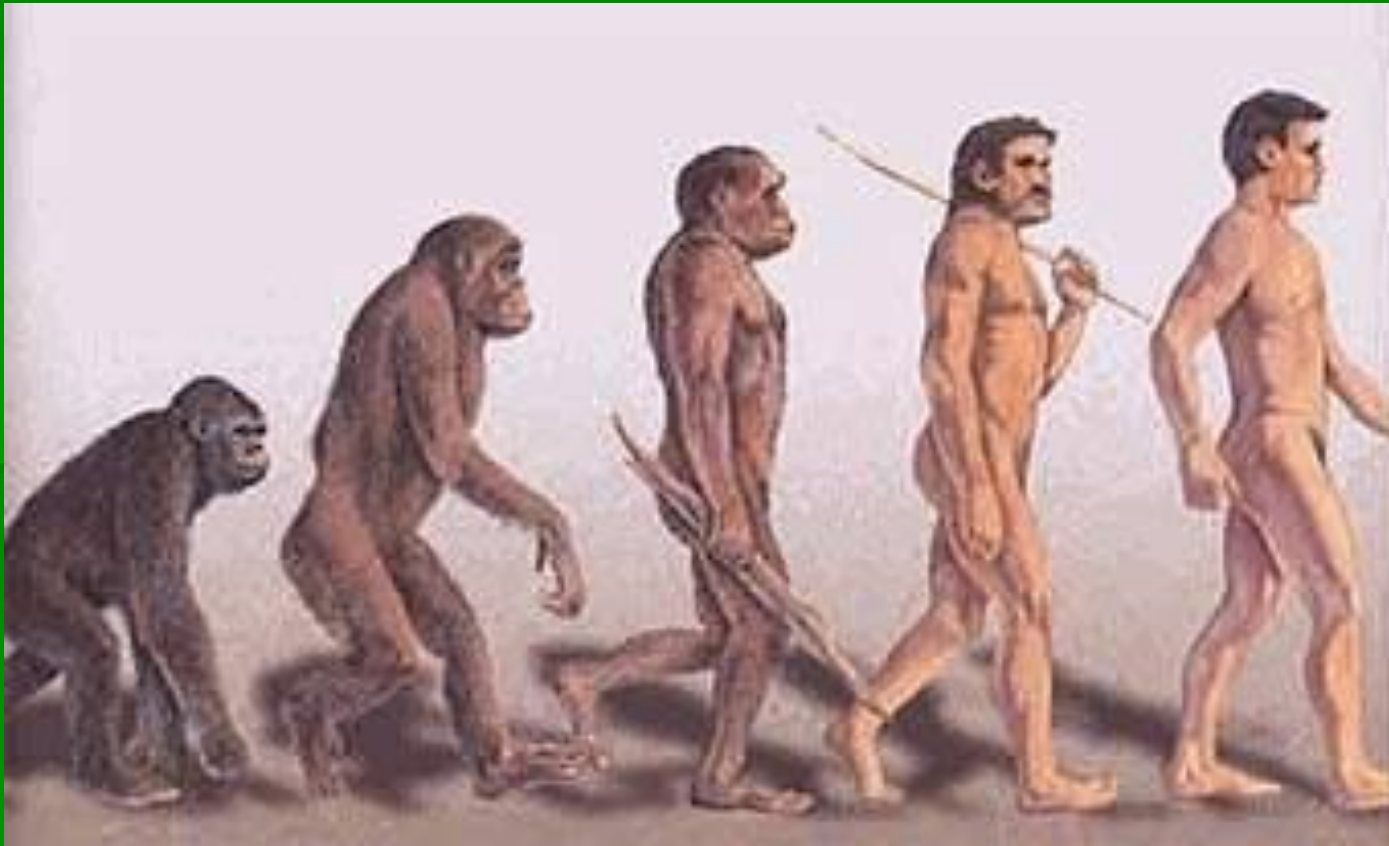


Этапы эволюции человека



- **Название Существа** **Время существования (лет до н.э)**
- 1. Aegyptopithecus 34 – 32 млн. лет.
- 2. Parapithecus, propliopithecus & pliopithecus 24 - 10 млн. лет
- 3. Proconsul africanus 22 - 20 млн. лет
- 4. Afropithecus 17 - 10 млн. лет
- 5. Sivapithecus 16 - 13 млн. лет
- 6. Dryopithecus 16 - 9 млн. лет
- 7. Ramapithecus 14 - 10 млн. лет
- 8. Pierolapithecus catalaunicus 13 млн. лет
- 9. Sahelanthropus tchadensis 7 – 6 млн. лет
- 10. Orrorin tugenensis 6 млн. лет
- 11. Ardipithecus kadabba 5.8 – 5.2 млн. лет
- 12. Ardipithecus ramidus 4,5 – 4.4 млн. лет
- 13. Australopithecus anamensis 4.2 – 3.9 млн. лет
- 14. Australopithecus afarensis 4 – 3 млн. лет
- 15. Kenyanthropus platyors 3.5 млн. лет
- 16. Australopithecus bahrelghazali 3.5 – 3.0 млн. лет
- 17. Australopithecus africanus 3 – 2 млн. лет
- 18. Australopithecus gahri 2.5 млн. лет
- 19. Australopithecus aethiopicus 2.7 – 2.5 млн. лет
- 20. Australopithecus boisei 2.5 – 1 млн. лет
- 21. Australopithecus robustus 2.0 – 1.5 млн. лет
- 22. Homo habilis 2.4 – 1.3 млн. лет
- 23. Homo rudolfensis 2,4 – 1,6 млн. лет
- 24. Homo georgicus 1.8 млн. лет
- 25. Homo ergaster 1.8 - 1.5 млн. лет
- 26. Homo erectus 1.6 млн. – 50 тыс. лет
- 27. Homo antecessor 800 тыс. лет

Решающим шагом на пути от обезьяны к человеку явилось прямохождение. Одна из групп обезьян, живших 10 – 12 млн. лет назад, дала начало ветви, ведущей к человеку.



Египтопитек

- Египтопитек (Aegyptopithecus) - вымершие Египтопитек (Aegyptopithecus) - вымершие приматы Египтопитек



- В
МИЛ.
йденъ



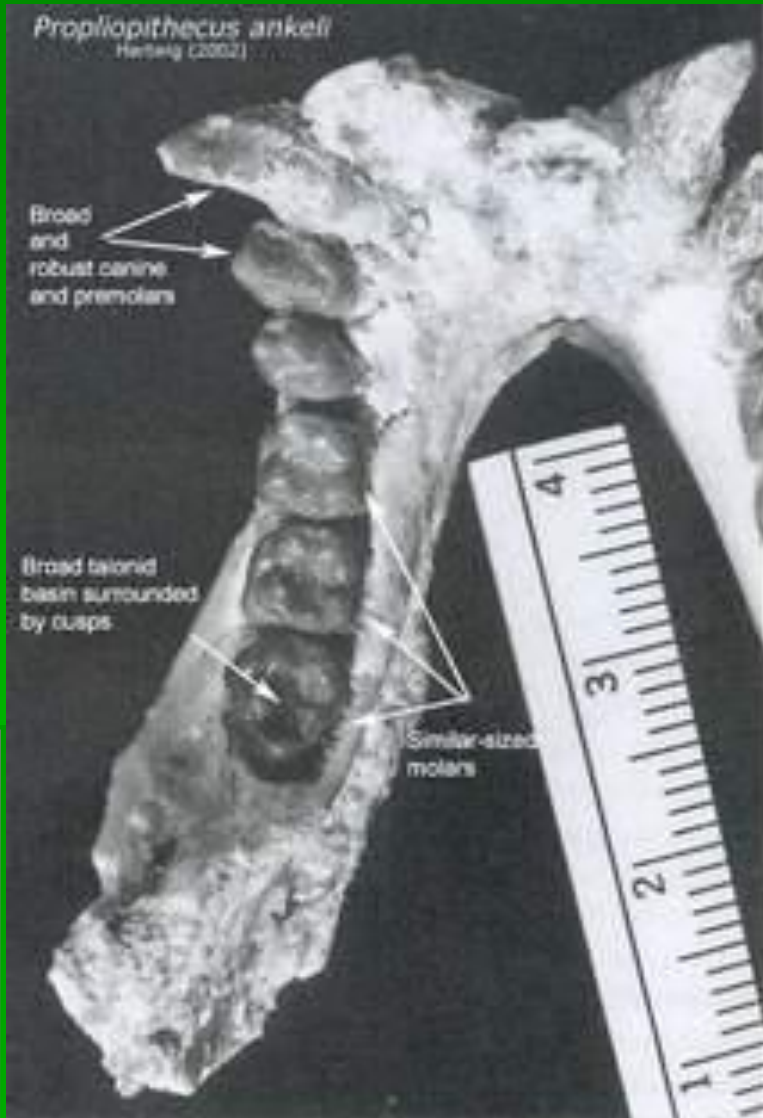
Парапитек

- **Парапитек** - вид ископаемой человекообразной обезьяны, обнаруженный на территории Файюмского оазиса в 1911 году немецким ученым О.Шлоссером. Считается предшественником проплиопитека.



- Существует предположение, что парапитек - начальная стадия в эволюции человекообразных обезьян и человека. Некоторые антропологи напрочь отрицают саму возможность отнесения парапитека к приматам.

Проплиопитек



- Проплиопитек - вид ископаемых человекообразных обезьян. Останки нижней челюсти были обнаружены в Файюмском оазисе (Египет) в слоях нижнего олигоцена вместе с останками парапитека. По строению зубов проплиопитек близок парапитеку и, возможно, является предком плиопитека.

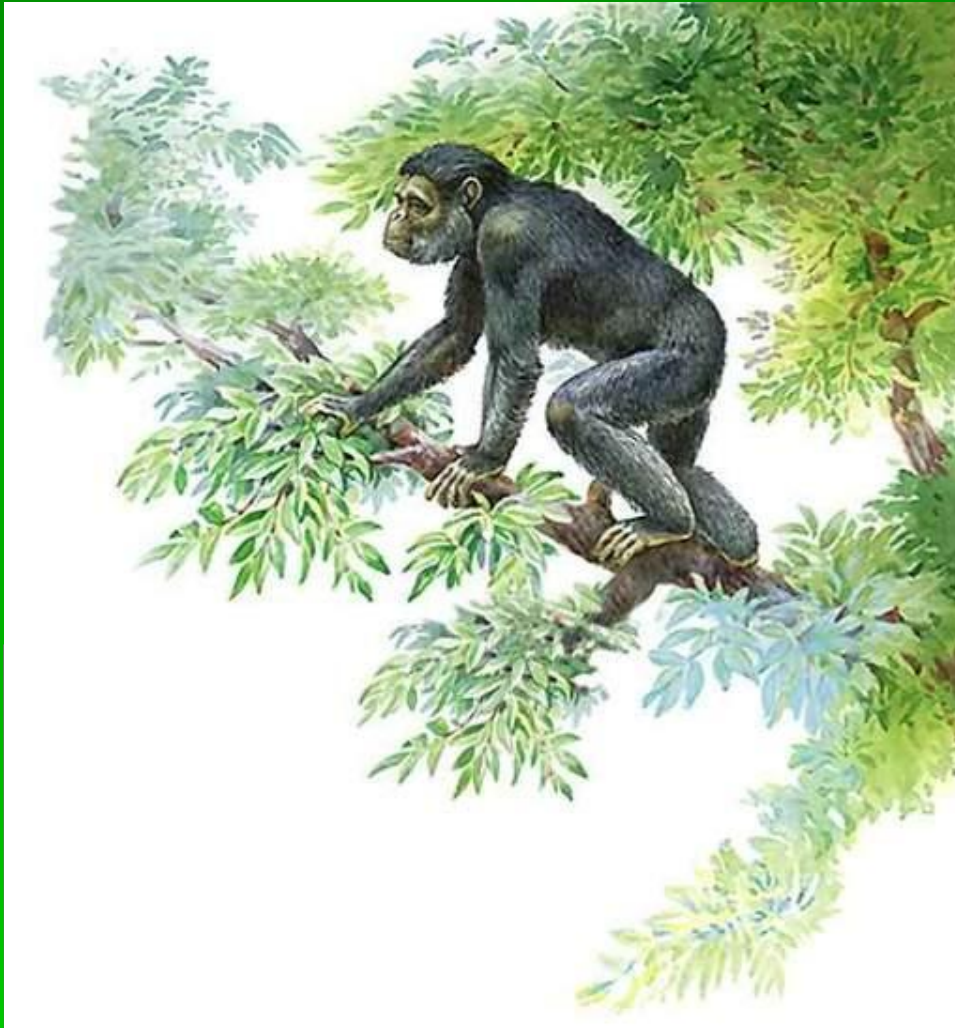
Плиопитек



PLIOPITHECUS
10 to 23 MILLION YEARS AGO

Плиопитек - род вымерших приматов, существовавший в олигоцене и миоцене. Впервые был обнаружен в 1837 году Э.Ларте на территории Франции. Известен по находкам остатков нижних и верхних челюстей на территории Европы, Азии и Африки. Считается предком современных гibbonов, отличаясь от них рядом примитивных признаков.

Дриопитек



Характеристика:

- В длину достигали 60 см;
- брахиаторы;
- масса тела - 20-35 кг.

Где были найдены останки:

Западная Европа, Южная Азия,
Восточная Африка

Дополнительная информация:

Вероятнее всего, обитали на
деревьях и питались лесными
ягодами и фруктами.

Ардипитек кадабба



Ardipithecus kadabba

Характеристика:

- двуногое хождение;
- обитал в лесу.

**Где были найдены
останки:**

Африка, Эфиопия

Ардипитек рамидус



Характеристика:

- диету, весьма отлична от гоминидной;
- по строению черепа близок к шимпанзе;
- прямохождение;
- кости руки показывают смесь как обезьяньих, так и человеческих признаков.

Где были найдены останки: Восточная Африка (Эфиопия)

Ардипитек рамидус



Автралопитек анаменсис

Australopithecus anamensis

Характеристика:

- был двуногим;
- большие, обезьяноподобные клыки сочетаются с толстой эмалью зубов;
- отмечено наличие диастемы (промежутка между зубами);
- череп еще очень мал;
- удлиненное лицо;
- пальцы длинные и изогнутые.

Где были найдены останки:

Африка, Кения

Дополнительная информация:

Жил в сухих лесах, использовал предметы естественного происхождения в качестве орудий



Johanson and Edgar, 1996: 123.

Автралопитек афарский



Australopithecus afarensis

Характеристика: - вытянутое лицо;

- U-образное небо с параллельными друг другу рядами коренных зубов;

- небольшой объем мозга, в среднем составляющий 430 см³;

- небольшой сагиттальный гребень.

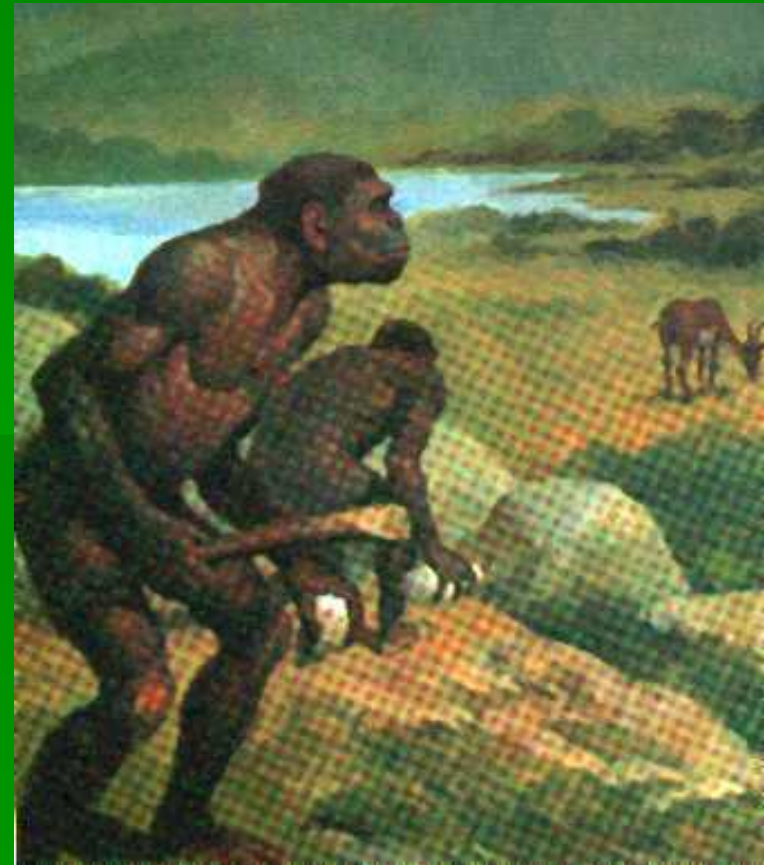
-прямохождение.

-Рост - 105-150 см, вес - 30-45 кг, сильно выраженный половой диморфизм.

Где были найдены останки: Восточная Африка.

Дополнительная информация: Строение зубов предполагает разнообразную диету без специализации на каком-то одном виде пищевых ресурсов.

Автралопитек афарский



Австралопитек бахрелджазали



Australopithecus bahrelghazali

Характеристика:

- в строении челюсти и зубов имеется весьма большое сходство с *Australopithecus afarensis*;

- наличие предкоренных зубов 12 трех корней, в отличие от 1-2 корней у афаренсис.



Где были найдены останки:
Африка, Чад

Автралопитек африканский



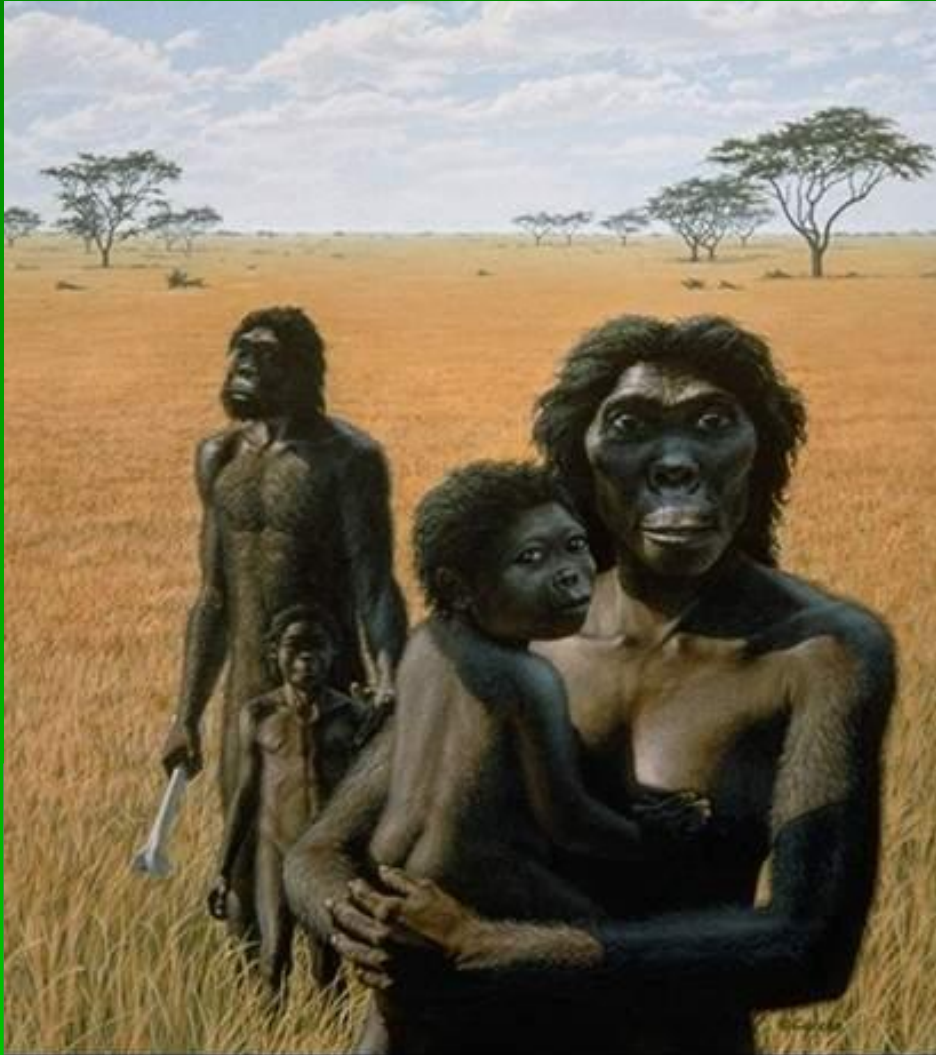
Характеристика:

- более округлый череп по сравнению с предыдущим видом;
- отсутствие сагиттального гребня;
- клыки меньшего размера, чем у афарского австралопитека;
- отсутствие диастемы;
- лицо не так выдается вперед, как у афарского.
- мозг по объему схож с мозгом гориллы, средний объем мозга колеблется в пределах 440-480 см³.
- приспособлен к прямохождению и брахиаторству.
- рост - 115-140 см, вес - 30-40 кг, половой диморфизм.

Где были найдены останки: Южная Африка.

Дополнительная информация: Употреблял как растительную, так и животную пищу, легко приспосабливаясь к любым изменениям кормовых ресурсов. Не умели охотиться, занимались собирательством и падальничеством.

Австралопитек африканский



Australopithecus africanus

Австралопитек гахри



Характеристика:

- небольшой V мозга - 450 см³;
- вытянутое лицо, строение зубов и наличие диастемы;
- крупные коренные и предкоренные зубы;
- имеется сагиттальный гребень.

Где были найдены
останки: Эфиопия

Зинджантроп

Australopithecus boisei
(зинджантроп)



Характеристика:

- череп приспособлен для пережевывания твердой пищи;
- сагиттальный гребень;
- крупные челюсти, небольшие клыки и резцы, крупные предкоренные и коренные зубы.
- толстая зубная эмаль.
- рост 1,2 - 1,4 м, вес - 30-50 кг, значительный половой диморфизм;
- объем головного мозга - 410-530 см³;
- мощное строение скелета;
- относительно длинные руки.

Где были найдены останки: Восточная Африка

- **Дополнительная информация:** Обитали в сухих травянистых саваннах. Питались твердой растительной пищей. Практиковали собирательство. Возможно, использовали каменные орудия труда, грубо обработанные, без определенной формы.

Зинджантроп



Робустус

Australopithecus robustus

Характеристика:

- мощное развитие жевательной мускулистой системы;
- огромные челюсти, большие предкоренные и коренные зубы с толстой эмалью;
- имел круглое лицо;
- V мозга 520 см. куб.;
- рост 110 – 130 см, вес 30-40 кг.
- умеренный половой диморфизм.

Где были найдены останки: Южная Африка.

Дополнительная информация:

употребление орехов и зерна.

Возможно, умел изготавливать простые костяные орудия, с помощью которых извлекал термитов.



Робустус



Человек умелый



Характеристика:

- V мозга около 670 см³.
- округлая голова, более плоское лицо;
- увеличение поля Брока в головном мозге, которое отвечает у людей за речь;
- питались более мягкой пищей, чем их предшественники;
- длинные руки и короткие ноги;
- Рост – 120-130 см. Вес – 20-40 кг.;
- двуногая локомоция.

Где были найдены останки:

Восточная и Южная Африка

Дополнительная информация:

Изготавливали примитивные орудия труда, занимались собирательством.

Питекантроп



Характеристика:

- V мозга - 900 см³;
- рост – 1.5 м;
- выпрямленное положение на полусогнутых ногах;
- архаическим строением черепа (толстые стенки, низкая лобная кость, выступающие надглазничные валики, скошенный подбородок)



Где были найдены останки: Азия, остров Ява

Питекантроп



Хоббиты



Характеристика:

- рост взрослых особей - около 1 метра;
- объем головного мозга - 380 см³;
- передвигались на двух ногах;
- глубоко посаженные глаза, плоский нос и выступающая вперед челюсть с крупными зубами.

Где были найдены останки: О-в Флорес (Индонезия).

Дополнительная информация:

Владели огнем и создавали довольно совершенные каменные орудия труда. Возможно, охотились на крупных животных.

Хоббиты



Неандерталец



Характеристика:

- объем мозга - 1200 - 1750 см³;
- рост 150 - 170 см.

-более короткие конечности тела по сравнению с современным человеком;

- коренастое, крепко сбитое тело с массивными мышцами, малая площадь поверхности тела.

Где были найдены останки:

Европа, Ближний Восток, Кавказ, Крым, Средняя Азия, Узбекистан

Дополнительная информация:

Умели добывать огонь. Питались почти исключительно мясом, Появились первые мистические/религиозные верования

Неандерталец



Кроманьонец



Характеристика:

- телосложение кроманьонцев было менее массивным, чем у неандертальцев;
- рост до 180-190 см;
- вытянутые «тропические» пропорции тела;
- череп высокий, прямой и более гладкий лоб, выступающий подбородок;

Где были найдены останки:

Африка, Европа, Россия, Украина

Современные люди

Характеристика:

-рост - 160-185 см;

-длинные, тонкие конечности, большая поверхность тела.

- средний объем мозга 1400 см³.

-уплощенный, высокий, почти вертикальный лоб.

- **Где были найдены останки:** Наиболее ранние находки - Африка, примерно 40-35 тысяч лет т.н. начал расселяться по всей планете, вытесняя более примитивных людей.



Современные люди

