



Тема дома и семьи в романе М.Шолохова «Тихий Дон»

Выполнила: учитель русского языка и литературы
МБОУ «СОШ№5» г. Торжок Ключева Галина
Тимофеевна.

Причины обращения автора к теме семьи

Закономерности эпохи раскрываются не только в исторических событиях, но и в фактах частной жизни, семейных отношениях, где власть традиций особенно сильна и всякая их ломка рождает острые, драматические конфликты.

- **Семья – основа основ народного быта в мире «Тихого Дона»**



История создания романа

- В октябре 1925 г. М.А.Шолохов начал работу над романом и закончил его в 1940-м. Задумывалась книга как вполне традиционное для советской литературы повествование о жесткой борьбе за победу советской власти на Дону в 1917 – весной 1918 годов. Однако М.А.Шолохов отказался от первоначального замысла. И в первом томе его романа о другом: о жизни и быте донских казаков

- **Композиция романа:** повествование начинается и заканчивается изображением мелеховского куреня. История страны и история семьи. Толстовская традиция в изображении крупных исторических событий через призму семейных отношений.



История Прокофия Мелехова

- Рассказ о судьбе мелеховского рода начинается с острой, драматической завязки, с истории Прокофия Мелехова, который поразил хуторян своим «диковинным поступком». С турецкой войны он привез жену-турчанку. Эта любовь была вызовом казакам, их быту, традициям



Идея дома, святого домашнего очага Пантелея Прокофьевича Мелехова



- Идея дома, святого домашнего очага Пантелея Прокофьевича Мелехова развернута в романе в ситуациях своеобразного поединка этого трудолюбивейшего казака-крестьянина с разрушающими его гнездо вихрями истории.
-

Сила этой семьи была в единстве, когда все важные вопросы решались открыто, выносились на семейный суд, прямо и основательно обсуждались.

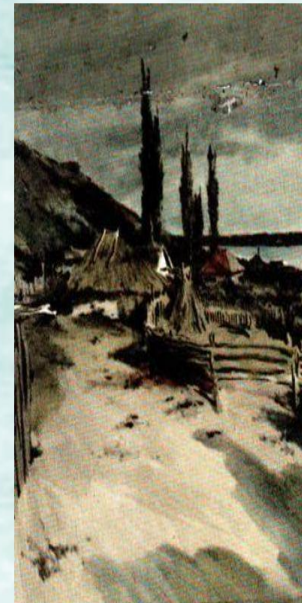


Воспитание в семье

- Основное воспитание происходило в семье. Родители с детства приучали детей к труду и своим отношением ко всему показывали пример. Слово отца в семье было все равно, что слово атамана для войска, —ему следовали беспрекословно. Каждый казак с малолетства знал и всем сердцем хранил Божью заповедь о том, что нужно почитать своих родителей.

Мелеховский двор

- «Мелеховский двор –на самом краю хутора», –так начинается роман, и на протяжении всего повествования М.А. Шолохов рассказывает о представителях этой семьи. Жизнь обитателей дома предстает со страниц эпопеи в переплетении противоречий и борьбы. Вся семья Мелеховых оказалась на перекрестке больших исторических событий, кровавых столкновений.



Хутор Татарский

- С первых страниц появляются гордые, с независимым характером, способные на большое чувство люди. Так с историей деда Григория входит в роман «Тихий Дон» прекрасное и одновременно трагическое. И для Григория любовь к Аксинье станет серьезным испытанием жизни.



Григорий Мелехов

- Григорий Мелехов – главный герой романа. Этот образ привлекает внимание читателей чертами народности, самобытности, чуткости к новому. Но есть в нем и стихийное, что унаследовано от среды





- Григорий имел стержень, который не позволил ему ни разу сделать подлость. Глубокая привязанность к дому, к земле – сильнейшее душевное движение: «Моим рукам работать надо, а не воевать». Герой постоянно в ситуации выбора. Это не политические шатания, а поиски правды.

Тема любви

- «Тихий Дон» - повествование не только о грандиозной революции, о катаклизме, пережитом Россией, но и повествование о драматической, трагической любви.



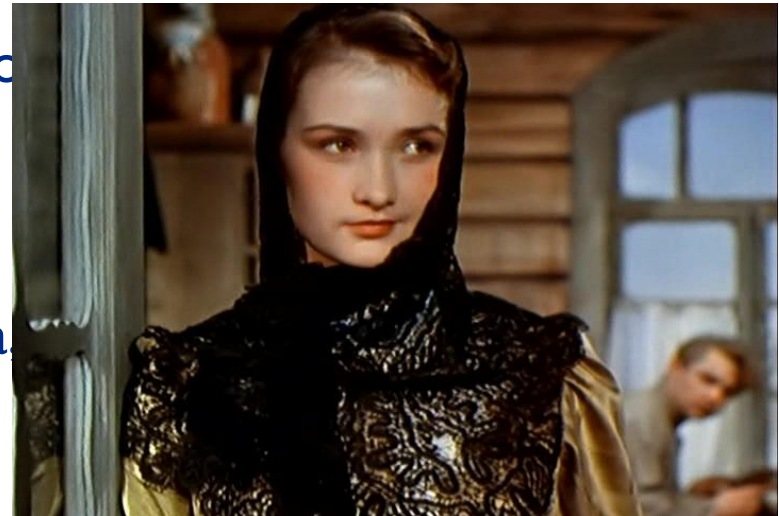
Характер и судьба Аксиньи Астаховой



Михаил Шолохов свел в характере и судьбе Аксиньи как эпической героини земное и идеальное. Ее «коснулись», исковеркали многие житейские удары. В том числе и догмы нового мироустройства.

Мысль семейная Натальи Мелеховой

- Мысль семейная Натальи Мелеховой также разворачивается в сложном поединке с судьбой. Она, оскорбляемая и часто унижаемая роковой отрешенностью от нее Григория, то униженно вымаливает его у Аксиньи, то бунтует, уходит из дома Мелеховых, покушается на свою жизнь.
- Наталья погибает в тот момент, когда она не просто отказалась от идеи материнства, но самым злым, мстительным образом растоптала, разрушила эту идею.

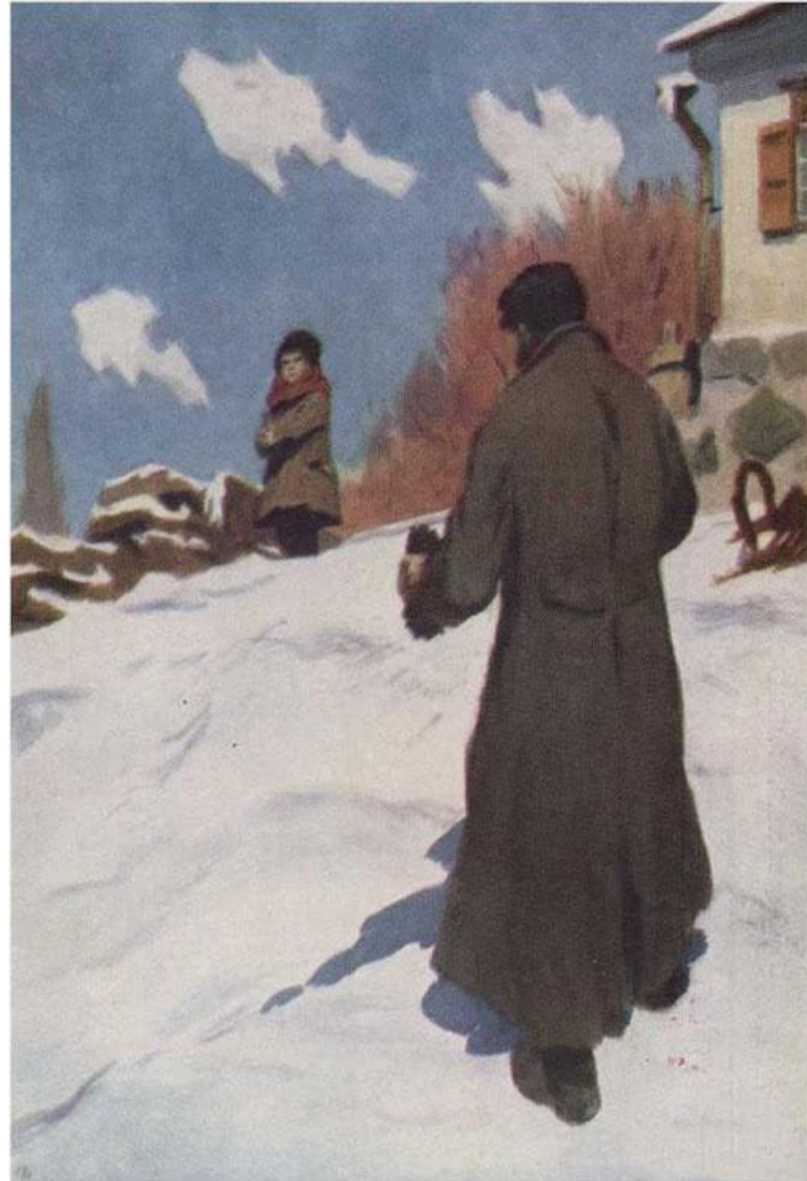


Распад семьи Мелеховых

- Поражение белой армии стало концом семьи Мелеховых и всего традиционного станичного уклада. Не было теперь казаков, сынов, отцов, братьев, остались только белые и красные. Погиб Петр, потерял свой авторитет отец Григория, умерла Дарья, бунтует Дуняша. «У всех все рухнулось», — говорит Пантелей Прокофьевич своему неприкаянному сыну Григорию. На примере распада семьи Мелеховых автор показывает разрушение всего казачества.



Семья- оплот
державы.
Рушится семья -
рушится мирная
жизнь в стране.
Дети – символ
будущего.
Здесь в отчем
доме
на родине, на
родной земле
все начала и
концы жизни.



Заключение

- «Тихий Дон» – крупнейший в XX веке эпический роман. В нем художник открыл не только собственное сердце, но и сердца, умы, души, опыт всех людей, о которых он пишет. «Тихий Дон» выхвачен из океана народной жизни во всей естественности и независимости ее собственного существования.