

* Антропогенез

Гарбузова Анастасия

Взгляды на проблему:

Креационный подход:

Человек создан в результате акта творения по образу и подобию Создателя.

Уфологический подход:

Человеческая цивилизация – результат разумной деятельности инопланетных существ

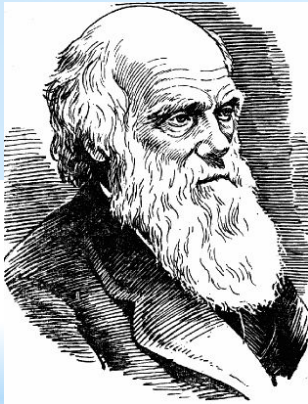
Научный подход:

Человек, как биологический вид, образовался в результате эволюционных процессов

Доказательства происхождения человека от животных



Впервые гипотеза происхождения человека от обезьян была высказана Ж.Б.Ламарком, но не была принята.



Ч.Дарвин в книгах «Происхождение человека и половой отбор», «О выражении эмоций у человека и животных» на большом фактическом материале доказал, что человек принципиально не отличается от других видов позвоночных животных и имеет с человекообразными обезьянами общих предков. Ч.Дарвин указал и на роль социальных факторов.



Позднее эта проблема была раскрыта Ф.Энгельсом в работе «Роль труда в процессе превращения обезьяны в человека».

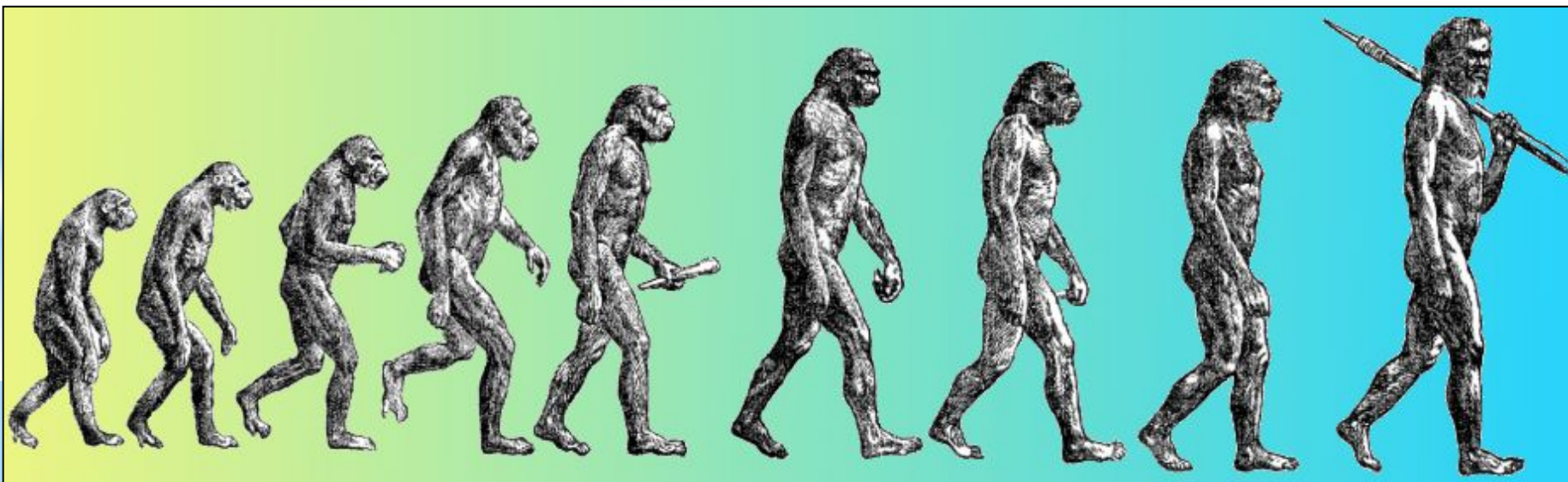
Факторы эволюции человека

Биологические факторы

1. Наследственность
2. Изменчивость
3. Естественный отбор
4. Популяционные волны
5. Изоляция
6. Дрейф генов

Социальные факторы

1. Труд
2. Речь
3. Мышление



Если мы развились в ходе эволюции, значит у нас есть родственники.

Кто они?

Человек разумный (**Homo sapiens**) по всем своим анатомическим, физиологическим, генетическим и прочим чертам может быть отнесен к отряду **приматов** класса **млекопитающих** подтипа **позвоночных** типа **хордовых** царства **животных**

Следовательно, ближайшими нашими родственниками являются современные **человекообразные обезьяны**.

Мы не происходили от современных обезьян!!!

Мы с ними просто «двоюродные братья»!



10 млн. лет
назад

7,5 млн. лет назад

Дриопитеки
15 млн. лет назад)

(примерно

Общий предок
(примерно 50 млн. лет
назад)



Эжен Дюбуа (1858—1940) — голландский антрополог. Основные научные работы посвящены эволюции человека. Неопровержимо доказал правильность теории Ч. Дарвина о происхождении человека от животных, близкородственных высшим обезьянам

Открытие древнейших людей произошло в 1891 году, когда голландский врач Эжен Дюбуа на острове Ява нашел останки существа, рост которого был, вероятно, около 170 см, масса тела — около 70 кг, объем мозга 900-1100 см³.

Данные молекулярной биологии

Чем ближе родство, тем меньше отличий в строении ДНК и белков. В настоящее время проведена гибридизация цепей нуклеотидов ДНК человека и шимпанзе. Между комплементарными нуклеотидами восстановились химические связи, и оказалось, что ДНК человека и шимпанзе сходны на 91 — 97,5%.

Универсальность генетического кода свидетельствует о едином происхождении всех живых организмов Земли.



Антропогенез

Общая схема эволюции приматов

Геологические эпохи и их рубежи млн. лет

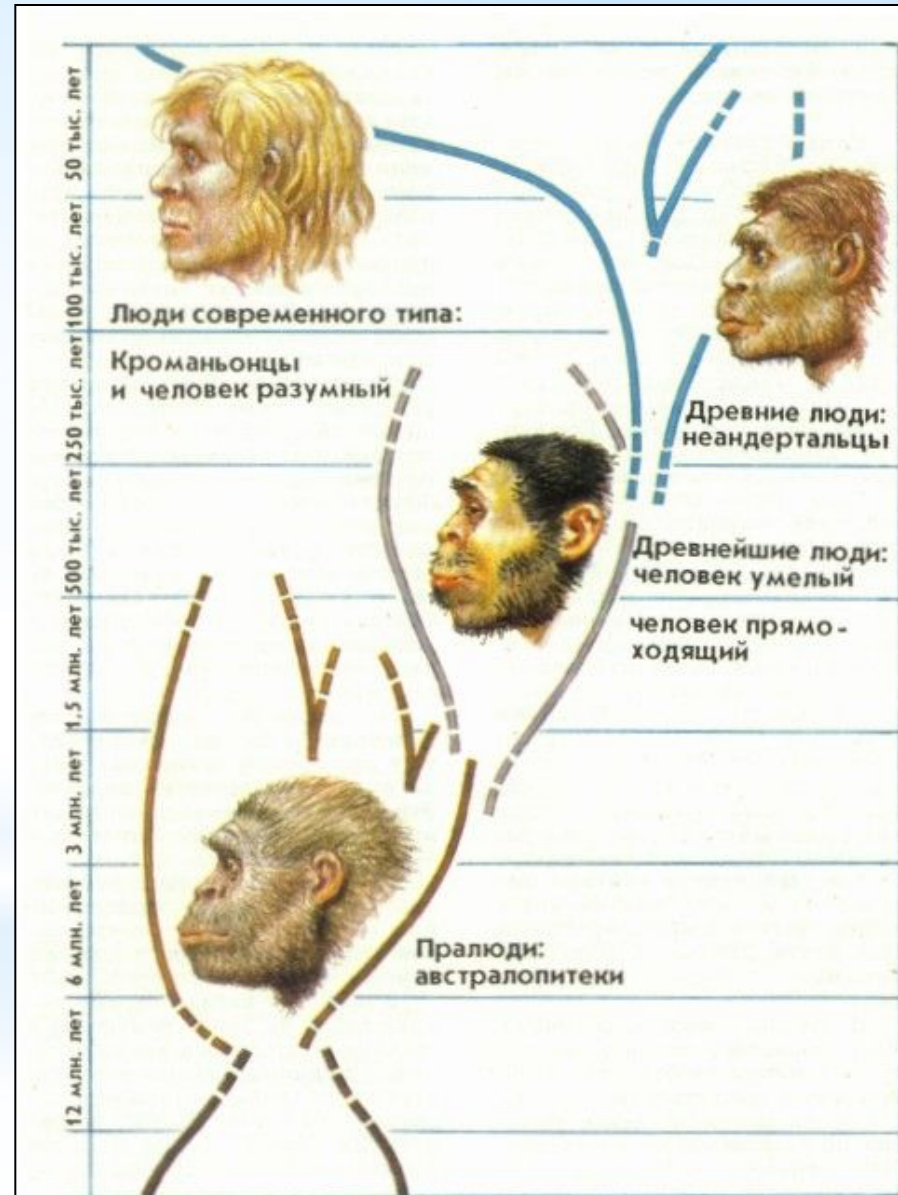
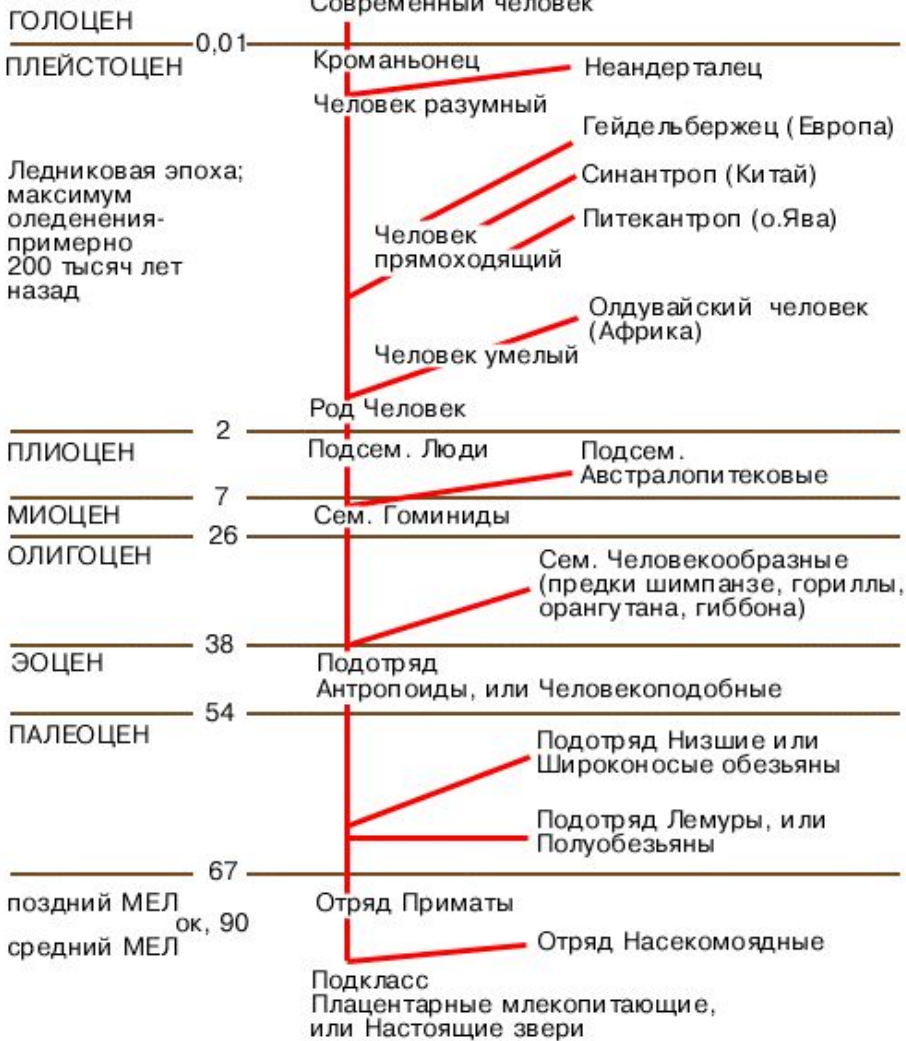
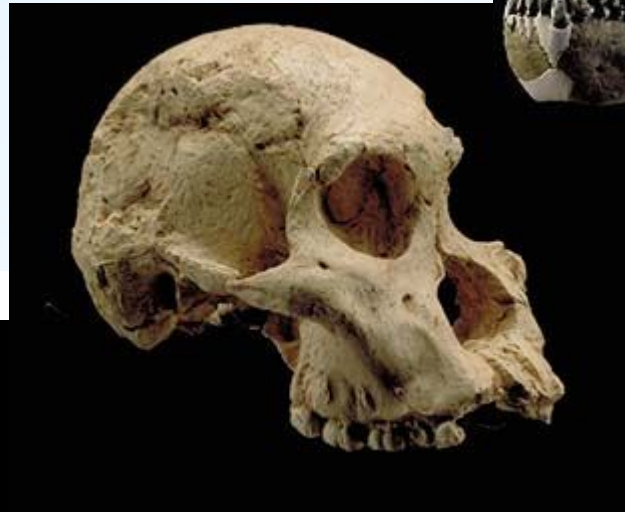


Рис. 87. Родословное древо гоминид

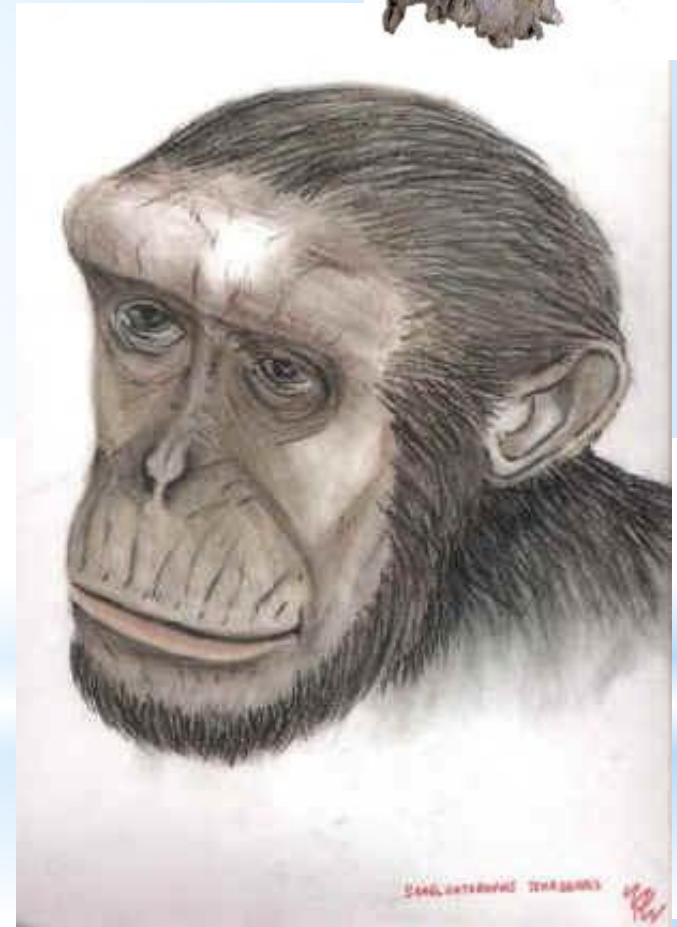
Как же эволюционировал собственно человек?

Самыми ранними предками (6 – 3 млн. лет назад) считались **австралопитеки**



* Сахелантроп

Останки одной из самых древних гоминид найдены в пустынных землях северного Чада, недалеко от южного края Сахары. Превосходно сохранившийся череп, датируемый возрастом в *6-7 млн. лет*



Обнаружен на
территории
Эфиопии

*жил 4,4 миллиона
лет назад*



***Ардипитек**

Древнейшая
двуногая
гоминида
обнаружена

25 октября 2000

года при
раскопках в

Кении *

неподалеку от
Great Rift Valley

Человек

Миллениума



* Юж. Африка (Трансвааль), 3.3 (или даже 3.5) - 2.5 млн. лет назад.



Этот вид мог жить в одном биотопе с *Australopithecus afarensis* и при этом не конкурировать с ним, занимая другую нишу, т.к. питался мягкой пищей



* Кениантроп плосколицый

3,5 миллиона лет

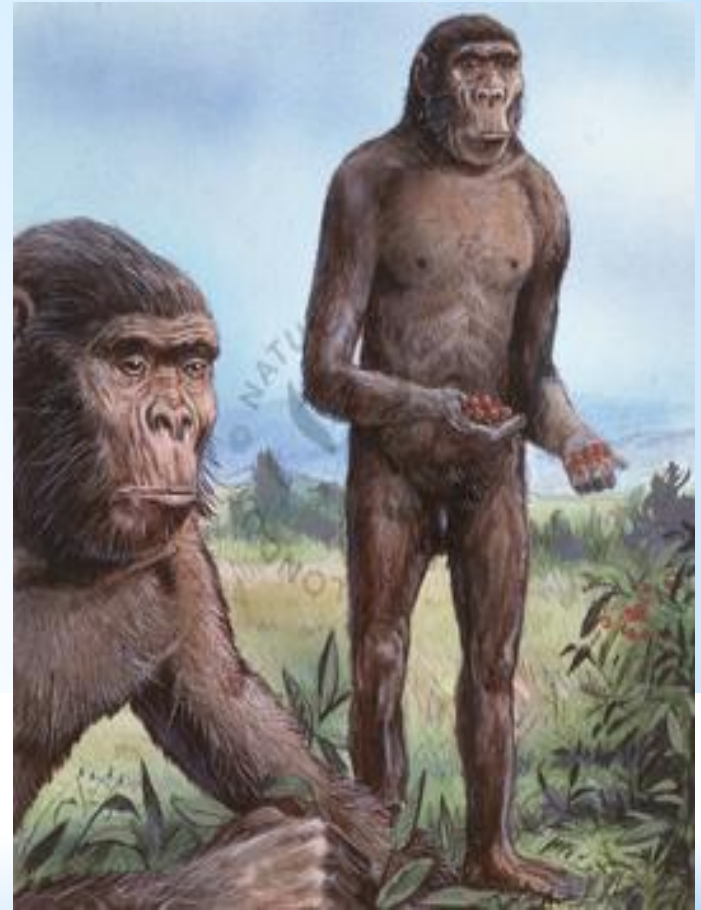
Австралопитеки дали начало роду **Homo** и роду **Paranthropus**

Самые ранние представители
рода **Homo** назывались
питекантропами



Парантропы явились
тупиковой ветвью эволюции

- * очень широкие, выступающие вперед скулы;
- * костяной гребень на темени, служивший для прикрепления жевательных мышц
- * крупное лицо, плоское и круглое, без лба, с большими надбровными дугами и очень мелкими передними зубами
- * Головной мозг у этого вида имел объем в среднем около 520 кубических сантиметров
- * умел изготавливать примитивные костяные орудия
- * были всеядным



*** Особенность строения «робутусных» гоминид**



* Homo habilis - Человек умелый

2.4 - 1.5 млн. лет назад,
Вост. Африка

- * Объем черепа около 670 куб. см.
- * Изготавливали примитивные каменные орудия
- * Мимика как средство коммуникации

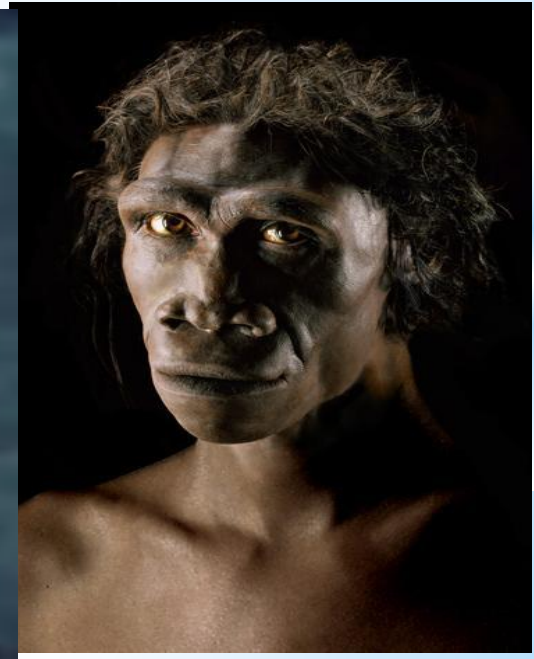


- * головной мозг объемом до 1100 кубических сантиметров
- * очень толстые надбровные дуги и вытянутый, низкий череп;
- * подбородок отсутствовал;
- * умел пользоваться огнем;

От 1.6 млн. до 50 тыс лет назад



добн



* Homo neanderthalensis



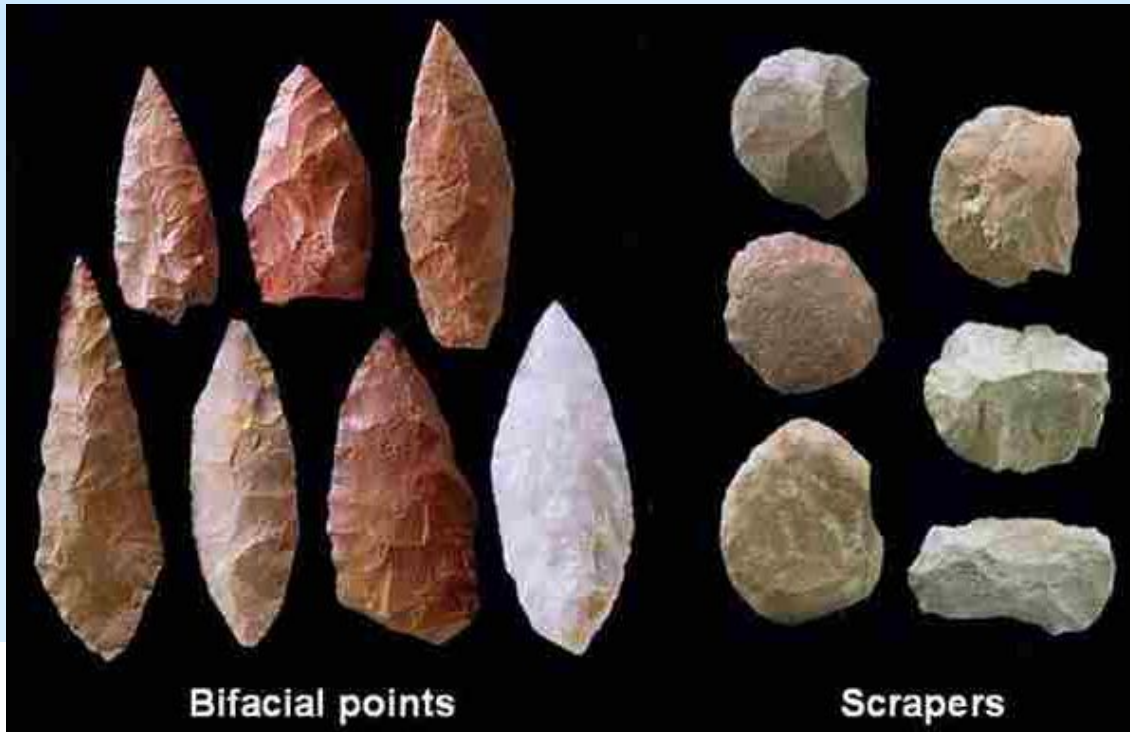
Отличия от современного человека

- более низкий лоб
- выступающий затылок
- надбровные дуги
- объем мозга - как у современных людей или даже больше (1500 куб см)



- * Уже умели разводить огонь.
 - * Питались почти исключительно мясом (охота), каннибализм был очень распространен.
 - * Появились первые мистические/религиозные верования: они уже хоронили своих мертвецов и украшали могилы цветами.
 - * Более совершенные орудия труда:
 - обоюдоострые рубила, заточенные более качественно, чем аналогичные орудия *H. erectus*;
 - разнообразные отщепы, использовавшиеся для разделки туш;
 - деревянные копья для ближнего боя с каменными наконечниками.
- появляются зачатки искусства (ожерелье из медвежьих когтей, нечто вроде "флейт" - кости с просверленными дырочками)

* Социальные особенности



* Орудия труда

Спасибо за внимание