

An aerial photograph of the Crimean Peninsula, showing the green landmass surrounded by the blue sea. The sky is bright blue with scattered white clouds. The text is overlaid in the upper-middle part of the image.

***Держава Феодоро в Криму.
Утворення Кримського
ханства.***

Крим

КРИМСЬКИЙ ПІВОСТРІВ
(сер. XV ст.)



Князівство Феодоро



- У південно-західній частині Кримського півострову утворилося князівство Феодоро, столицею якого стало місто Мангуп (*Феодоро*).
- Князівство перебувало в залежності від Золотої Орди. Основна частина населення сповідувала православ'я, а саме місто Мангуп (Феодоро) стало центром православної митрополії, яка підпорядковувалася Константинопольському патріарху.
- Князівство перебувало в тісному союзі з Візантією, а також в дружніх відносинах із Кримським улусом, згодом Кримським ханством. Основним заняттям населення було землеробство, тваринництво, а також ремесло й торгівля.



Князівство Феодоро

- **Із падінням Константинополя в 1453 році внаслідок його завоювання турками-османами, останні в 1475 році захоплюють південне узбережжя Криму, включно з містом Мангуп (Феодоро). Князівство перетворилося в провінцію Османської імперії.**



Виникнення Кримського Ханства



1449р – Хаджі-Гірей проголосив незалежність Кримського ханства

Територія Кримського ханату була доволі обширною: окрім Криму до його території входили землі від гирла Дніпра аж до гирла Дону, та від річки Кубані – до Грузії. Столицею ханату було спершу місто **Кирк-Ор**, а вже згодом – **Бахчисарай**.



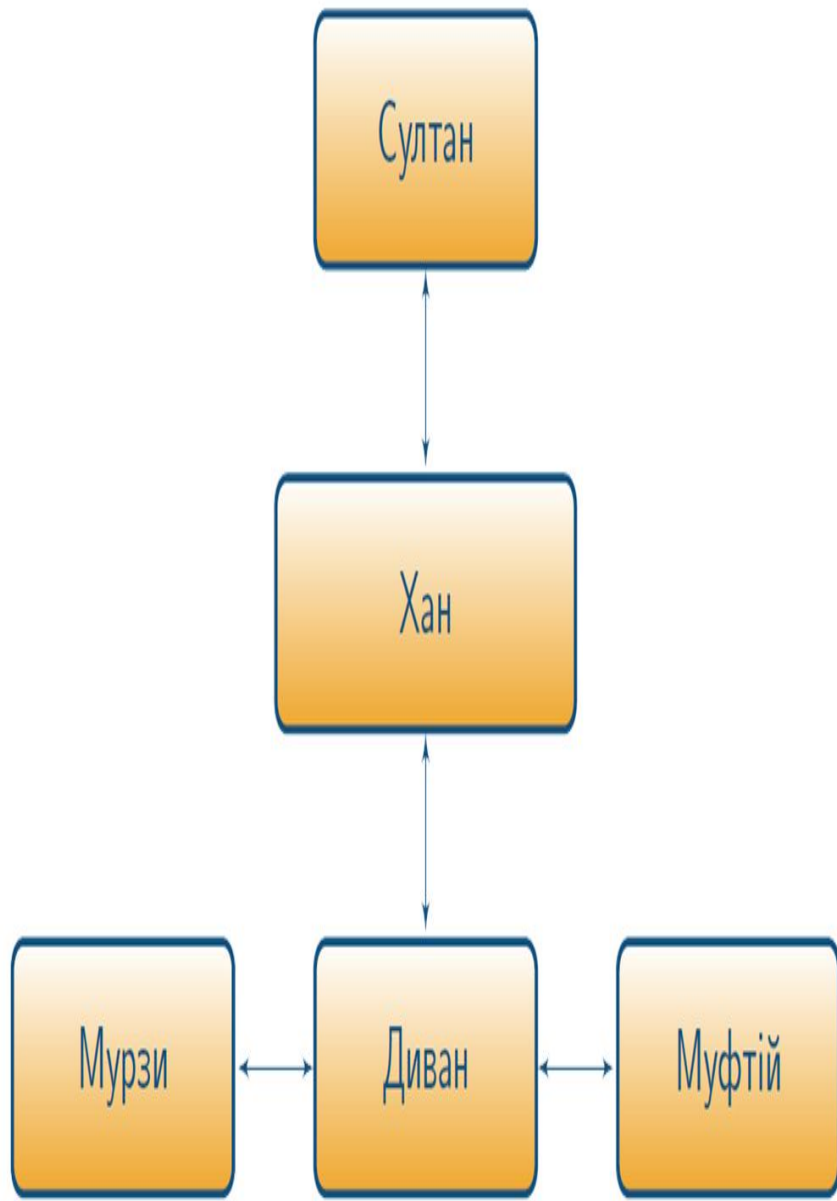
Перехід Криму У васальну залежність від Туреччини

1475 року турецький султан

Мегмед II розпочав захоплення Кримського півострову, здобувши ключові торгові міста, включно з князівством Феодоро, – все південне узбережжя Криму. Менглі-Гірей визнав васальну залежність від Османів, будучи змушеним відтоді брати участь у військових походах турецького султана, який також самостійно призначав та усував підвладних йому ханів.



- 1478р.- Менглі-Гірей визнав залежність від Османської імперії



Форма правління – монархія, на чолі якої стояв **хан**, що карбував власну монету.

Основою знаті були князі (беї), які очолювали роди, та темники (воєначальники), що керували військом.

Влада хана обмежувалася діяльністю *курултая* – з'їзду найвпливовіших родів у державі, які також входили до державної ради, *дивану*, що вирішувала найважливіші справи в державі.

Ще однією впливовою силою в суспільстві були мурзи – привілейовані члени інших родів.

Панівною релігією було мусульманство, а очільником мусульманського духовенства був муфтій, який також був представником судової влади.

Господарська діяльність



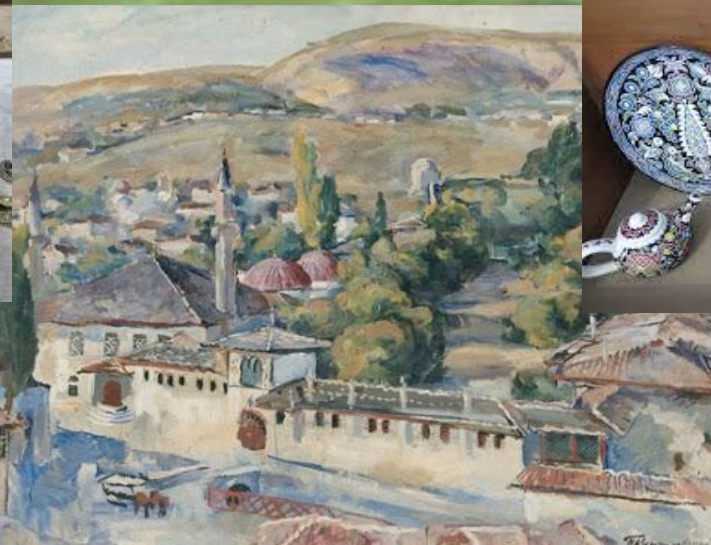
- Провідну роль відігравало скотарство.

Господарська діяльність



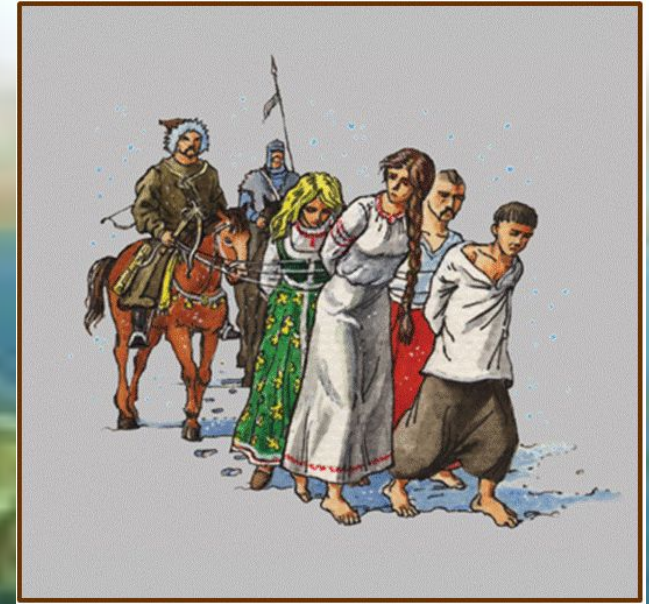
Землеробство доволі добре було розвинуте в гірській частині Криму, однак не стало провідною галуззю господарства. В основному вирощували злакові та городні культури, а також займалися садівництвом та виноградарством. Важливим промислом був видобуток солі.

- Розвивалася реміснича діяльність, серед якої найпоширенішим було ковальство, зброярство, ткацтво, гончарство, а також ювелірна справа.





- Цінним культурним надбанням стала кримськотатарська палацова архітектура, приклад якої – Ханський палац у Бахчисараї.



- **Населення**
- **було особисто вільним, однак сплачувало податки мурзам. Найбільш поширеною була військова справа у зв'язку з доволі частими військовими діями та промислами. Здійснювалися спустошливі грабіжницькі напади на сусідні землі, в першу чергу, на українські, забираючи населення та військовополонених забирали в ясир (полон) із подальшим продажем на невільницьких ринках в якості рабів.**

Початок грабіжницьких походів на українські землі



- У вересні 1482 року Менглі-Гірей здійснив похід на Київщину, в результаті чого ним було пограбовано та спалено місто Київ, спустошено довколишні землі.
- 1487 року відбувся похід на Східне Поділля
- 1498 року на Галичину вторглися турки, спустошуючи все навкруги,
- а в 1500 році татарські загони здійснили рейд територією Волині, Брацлавщини, Галичини, спалюючи та знищуючи міста й села та захоплюючи в яsir місцеве населення.

ЯСИР= ПОЛОНЕНІ

- Полонених, здебільшого, продавали в рабство на невольницьких ринках (найбільший знаходився в місті Кафа). Із хлопців виховували яничарів, які становили в подальшому піхоту в султанському війську; дівчата та жінки потрапляли в основному до гаремів або ж працювали прислугою, а чоловіків відправляли на каторгу в якості гребців на турецьких кораблях – галерах.

