



## Урок № 10 «Охрана труда» для подготовки машинистов тепловоза

Организационно-технические мероприятия,  
обеспечивающие электробезопасность

Преподаватель Ржевского подразделения ОУЦПК  
Лысова В.П



# Урок №10

## Содержание урока

1. Организационные меры, обеспечивающие электробезопасность
2. Технические мероприятия, обеспечивающие электробезопасность
3. Освобождение пострадавшего от действия электрического тока

## Цель урока

1. Изучить организационные меры, обеспечивающие электробезопасность
2. Изучить технические мероприятия, обеспечивающие электробезопасность
3. Изучить порядок освобождения пострадавшего от действия электрического тока

# Организационные меры, обеспечивающие электробезопасность

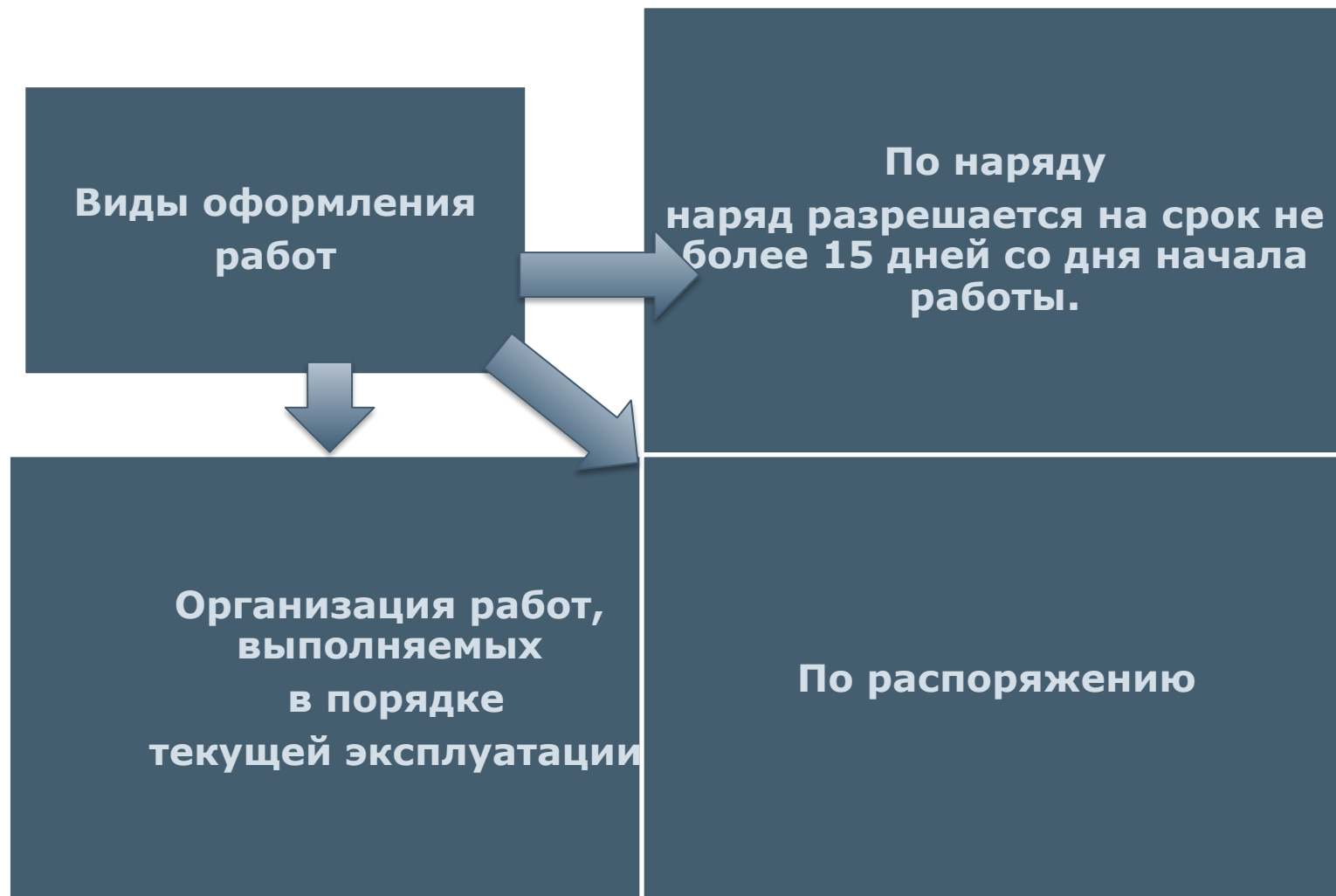
**- оформление работы  
нарядом-допуском,  
распоряжением или  
перечнем работ,  
выполняемых в порядке  
текущей эксплуатации;**

**- допуск к работе,**

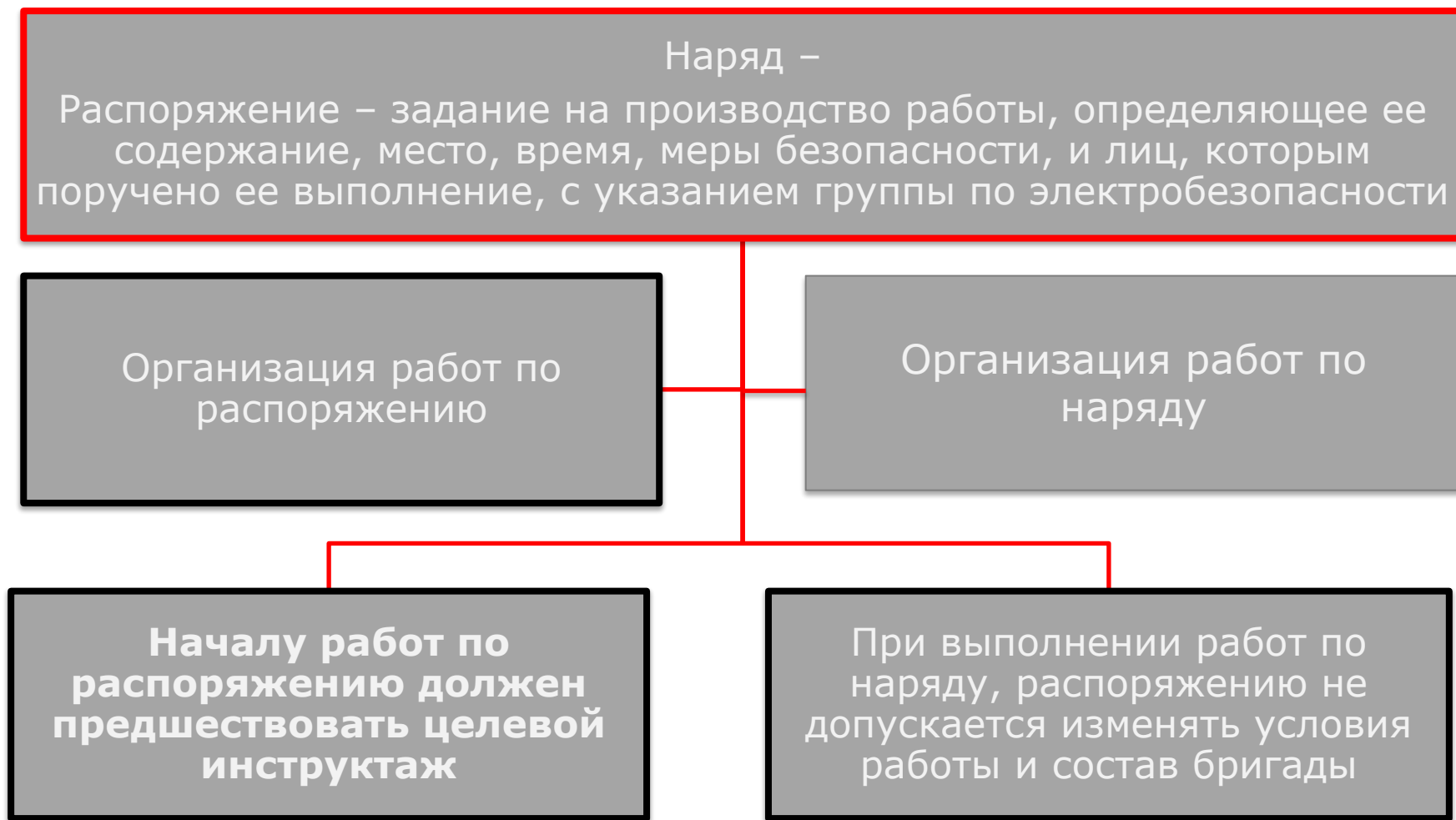
**- оформление  
перерыва в  
работе, перевода  
на другое рабочее  
место и окончания  
работы**

**- надзор во время  
работы,**

# Виды оформления работ



# Организация работ по наряду, распоряжению



## Организация работ, выполняемых в порядке текущей эксплуатации

**Работы выполняются только в электроустановках напряжением до 1000 В**

**Работа является постоянно разрешенной,**


**Организация работ, выполняемых в порядке текущей эксплуатации**

**Выполнение работ оформляется в оперативном журнале.**


**Подготовка рабочего места осуществляется теми же работниками, которые в дальнейшем выполняют необходимую работу.**

# Допуск к работе

Допуск бригады к работе осуществляет специальный работник (допускающий) в присутствии бригады и руководителя работ.



Перед допуском бригады к работе руководитель производит инструктаж: уточняет границы участка работы, указывает ее категорию, определяет места установки заземляющих штанг и ограждения места работы, распределяет обязанности между членами бригады и др.



Допуск к работе в электроустановках: осуществляют только по одному наряду, распоряжению проводится после проверки подготовки рабочего места; проводится непосредственно на рабочем месте.

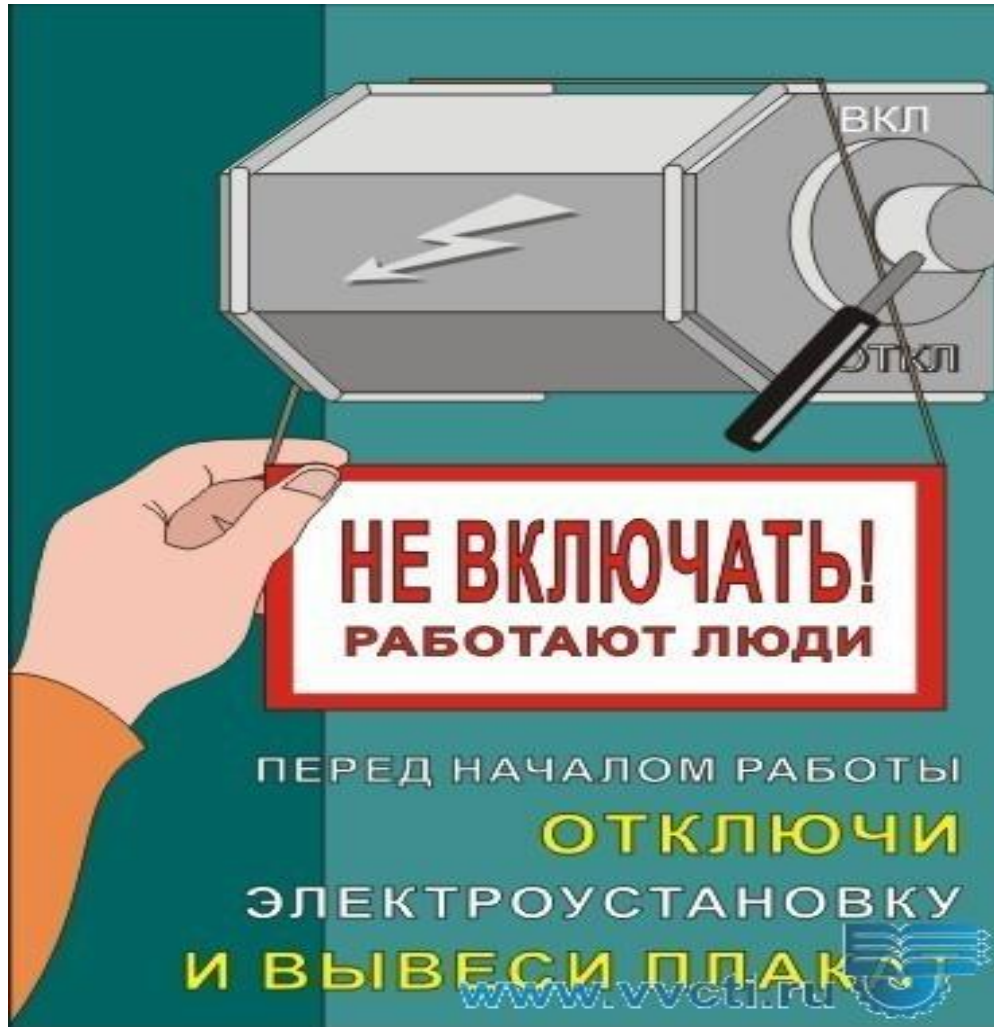
# Надзор во время работы



Машинист должен:  
затормозить локомотив  
(поезд)  
отключить  
вспомогательные машины;  
открыть шторы  
высоковольтной камеры;  
войти в высоковольтную  
камеру, оставив дверь  
открытой.  
Помощник машиниста  
должен находиться вне  
высоковольтной камеры и  
контролировать действия  
машиниста, находящегося  
внутри нее.



# Технические меры, обеспечивающие электробезопасность. Отключение



При работе с частичным или полным снятием напряжения производят необходимые отключения

вывешивают плакаты « Не включать – работают люди», « Не включать – работа на линии»

# Проверка отсутствия напряжения



Проверяется отсутствие напряжения между фазами и каждой фазы по отношению к земле и нулевому проводу на отключенной электроустановке

Используют указатель напряжения.

Перед использованием указателя проверяют его исправность

# Наложение заземления



**ПОДЪЕМ НА КРЫШУ  
ЭЛЕКТРОВОЗА  
БЕЗ ЗАЕМЛЕНИЯ  
КОНТАКТНОЙ СЕТИ  
С ОБЕИХ СТОРОН  
ЛОКОМОТИВА  
ЗАЕМЛЯЮЩИМИ  
ШТАНГАМИ  
ЗАПРЕЩЕН !**

Накладывают на токоведущие части всех фаз отключенной электроустановки или ее части со всех сторон, откуда может быть подано напряжение

Сначала надежно соединить штангу с землей и лишь после этого прикреплять ее на заземляемые токоведущие части

Снимается заземление в обратном порядке

Тепловоз должен быть заземлен с обеих сторон