

Министерство образования, науки и молодежной политики Нижегородской области
Государственное бюджетное профессиональное образовательное учреждение
«Арзамасский коммерческо-технический техникум»

Тема: **ЕДИНАЯ ГОСУДАРСТВЕННАЯ СИСТЕМА
ПРЕДУПРЕЖДЕНИЯ И ЛИКВИДАЦИИ ЧРЕЗВЫЧАЙНЫХ СИТУАЦИЙ
(РСЧС)**

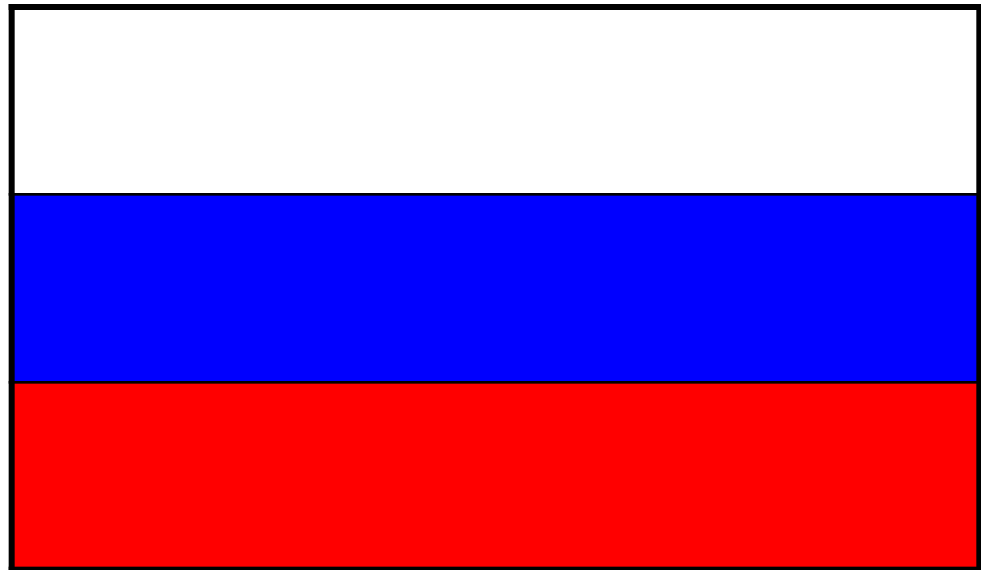


**Нормативно-
правовые
документы в
области защиты
от ЧС**





КОНСТИТУЦИЯ РОССИЙСКОЙ ФЕДЕРАЦИИ



Принята всенародным
голосованием **12.12.93**
(с изменениями от 09.06.2001г.)



ФЕДЕРАЛЬНЫЙ ЗАКОН

РОССИЙСКАЯ ФЕДЕРАЦИЯ

05.03.92

№ 2646-1

О безопасности

ФЕДЕРАЛЬНЫЙ ЗАКОН

РОССИЙСКАЯ ФЕДЕРАЦИЯ

21.12.94

№ 68

О защите населения и территорий от ЧС природного и техногенного характера

(в ред. ФЗ РФ от 28.10.02 №129, от 22.08.04
№122, от 04.12.06 №206, от 18.12.06 №232, от
30.10.07 №241)



Основные направления деятельности РСЧС:

1. **Предупреждение** возникновения и
развития ЧС

2. **Снижение** размеров ущерба от ЧС

3. **Ликвидация** ЧС

Постановление



ПРАВИТЕЛЬСТВО РОССИЙСКОЙ ФЕДЕРАЦИИ

30.12.03

№ 794

О единой государственной системе предупреждения и ликвидации ЧС

**(в ред. ПП РФ от 05.05.05 № 335,
от 03.10.06 № 600)**

Основные задачи и структура РСЧС



**Основная цель создания
РСЧС - объединение
усилий всех органов
власти, их сил и средств в
деле предупреждения и
ликвидации ЧС**

1. Заблаговременности

2. Учета особенностей

**Основные принципы
защиты населения и
территорий от ЧС**

**4.
Территориальности**

**3. Необходимой
достаточности**

Основные задачи РСЧС:



1. Разработка и реализация правовых и экономических норм по обеспечению защиты населения и территорий от ЧС

2. Осуществление целевых и научно-технических программ, направленных на предупреждение ЧС и повышение устойчивости функционирования организаций, а также объектов социального назначения в ЧС

Основные задачи РСЧС:

3. Обеспечение готовности к действиям ОУ, сил и средств

4. Сбор, обработка, и выдача информации в области ЗН и территорий от ЧС

5. Подготовка населения к действиям в ЧС

6. Прогнозирование и оценка социально-экономических последствий ЧС

7. Создание резервов финансовых и материальных ресурсов для ликвидации ЧС

Основные задачи РСЧС:

8. Осуществление гос. экспертизы, надзора и контроля в области ЗН и территорий от ЧС

9. Ликвидация чрезвычайных ситуаций

10. Осуществление мероприятий по соц. защите населения, пострадавшего от ЧС

11. Реализация прав и обязанностей населения в области защиты от ЧС

12. Международное сотрудничество в области в области ЗН и территорий от ЧС.

Обязанности организаций в области ЗН и Т от ЧС:

1. Планирование и осуществление необходимых мер в области защиты работников организаций

2. Планирование и проведение мероприятия по ПУФ организаций и обеспечению жизнедеятельности работников организаций в ЧС

3. Создание, подготовка и поддержание в готовности к применению сил и средств предупреждения и ликвидации ЧС

4. Обучение работников организаций способам защиты и действиям в ЧС

5. Создание и поддержание в постоянной готовности ЛСО о ЧС

РСЧС

Подсистемы

Функциональные

Территориальные

Города, районы, организации

Звенья

СТРУКТУРА РСЧС

ПРАВИТЕЛЬСТВО РОССИЙСКОЙ ФЕДЕРАЦИИ

МЧС РОССИИ

Правит.
КЧС и ПБ

Ф. округа
Пол. Пред.

РЦ ГОЧС

Функциональные
подсистемы

Министерства,
агентства,
службы РФ

КЧС и ПБ

ОУ ГОЧС

Территориальные подсистемы

Субъекты РФ

КЧС и ПБ

**ГУ МЧС России
по субъекту РФ**

Муниципальные
образования

КЧС и ПБ

ОУ ГОЧС

**Звенья
ТП РСЧС**

Организации

КЧС и ПБ

ОУ ГОЧС



ЕДИНАЯ ГОСУДАРСТВЕННАЯ СИСТЕМА ПРЕДУПРЕЖДЕНИЯ И ЛИКВИДАЦИИ ЧРЕЗВЫЧАЙНЫХ СИТУАЦИЙ



ПРАВИТЕЛЬСТВО РОССИЙСКОЙ ФЕДЕРАЦИИ

Финансовые и материальные ресурсы

МЧС РОССИИ

Силы МЧС России
Войска ГО, ПСС,
ЦАМО, ГПС, ГИМС

Территориальные подсистемы
Функциональные подсистемы

Министерства, ведомства и организации РФ

КЧС

Управления (отделы) ГОЧС

Силы и средства

Финансовые и материальные резервы

Субъекты РФ

КЧС

Органы местного самоуправления

КЧС

Объекты экономики

КЧС

ГУ МЧС России по субъекту Российской Федерации

Силы и средства

Финансовые и материал. резервы

Управления (отделы) ГОЧС

Силы и средства

Финансовые и материал. резервы

Отделы, сектора ГОЧС

Силы и средства

Финансовые и материал. резервы



Обеспечение безопасности граждан и территорий от угроз природного и техногенного характера

Уровни РСЧС

1. Федеральный

2. Межрегиональный (7 РЦ МЧС РФ)

3. Региональный (субъекты РФ)

4. Муниципальный (город, район)

5. Объектовый

Координационные органы:

1. Федеральный

**Правительственная
КЧС и ПБ**

2. Межрегиональный

**Полномочный представитель
президента РФ в Приволжском
федеральном округе**

3. Региональный

КЧС и ПБ

4. Муниципальный

КЧС и ПБ

5. Объектовый

КЧС и ПБ

Постоянно действующие органы управления:

1. Федеральный	МЧС России
2. Межрегиональный	РЦ ГОЧС
3. Региональный	ГУ МЧС РФ по с/б РФ
4. Муниципальный	ОУ ГОЧС
5. Объектовый	ОУ ГОЧС

Органы повседневного управления:

1. Федеральный

НЦУКС, ИЦ, ДДС

2. Межрегиональный

ЦУКС РЦ

3. Региональный

ЦУКС

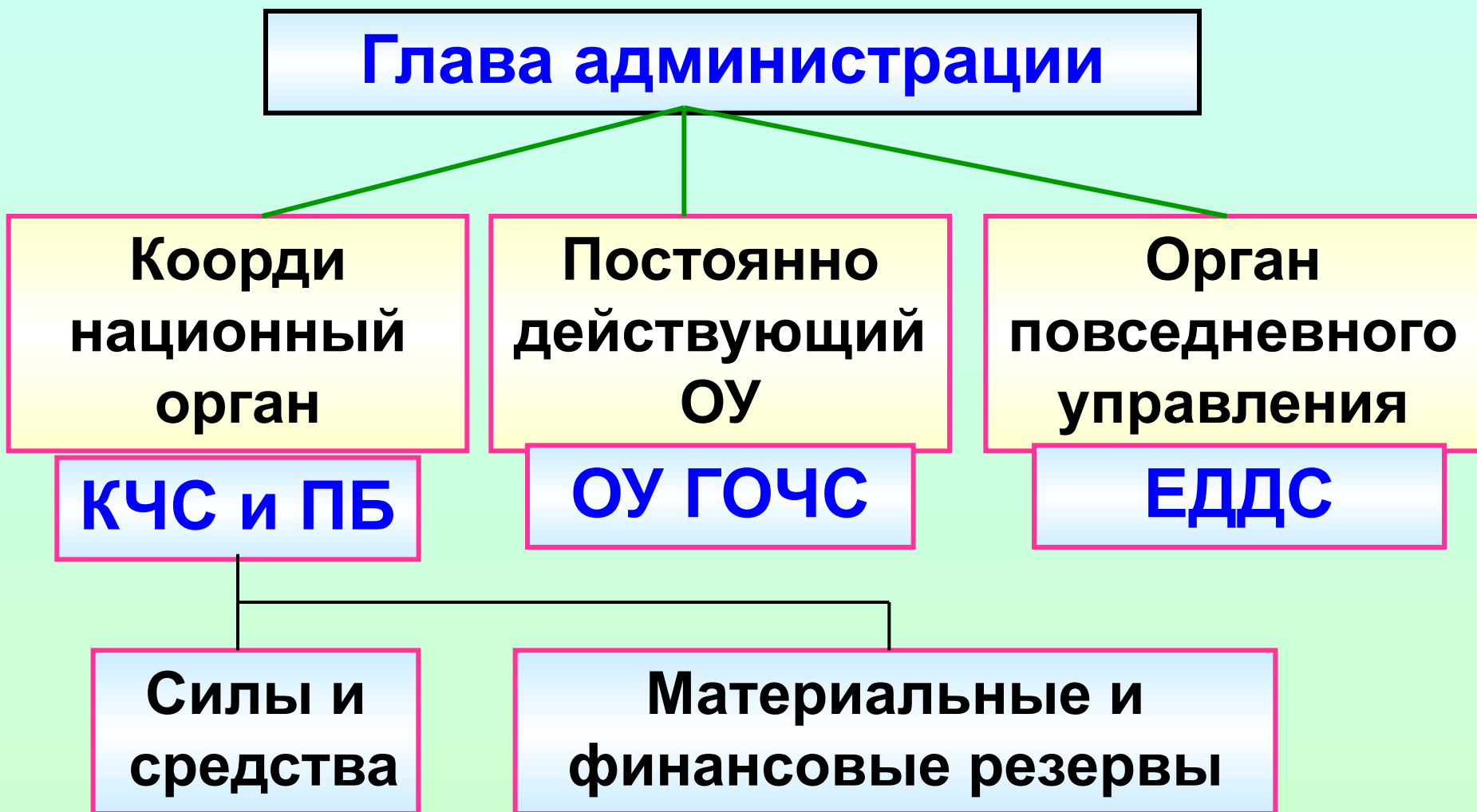
4. Муниципальный

ЕДДС

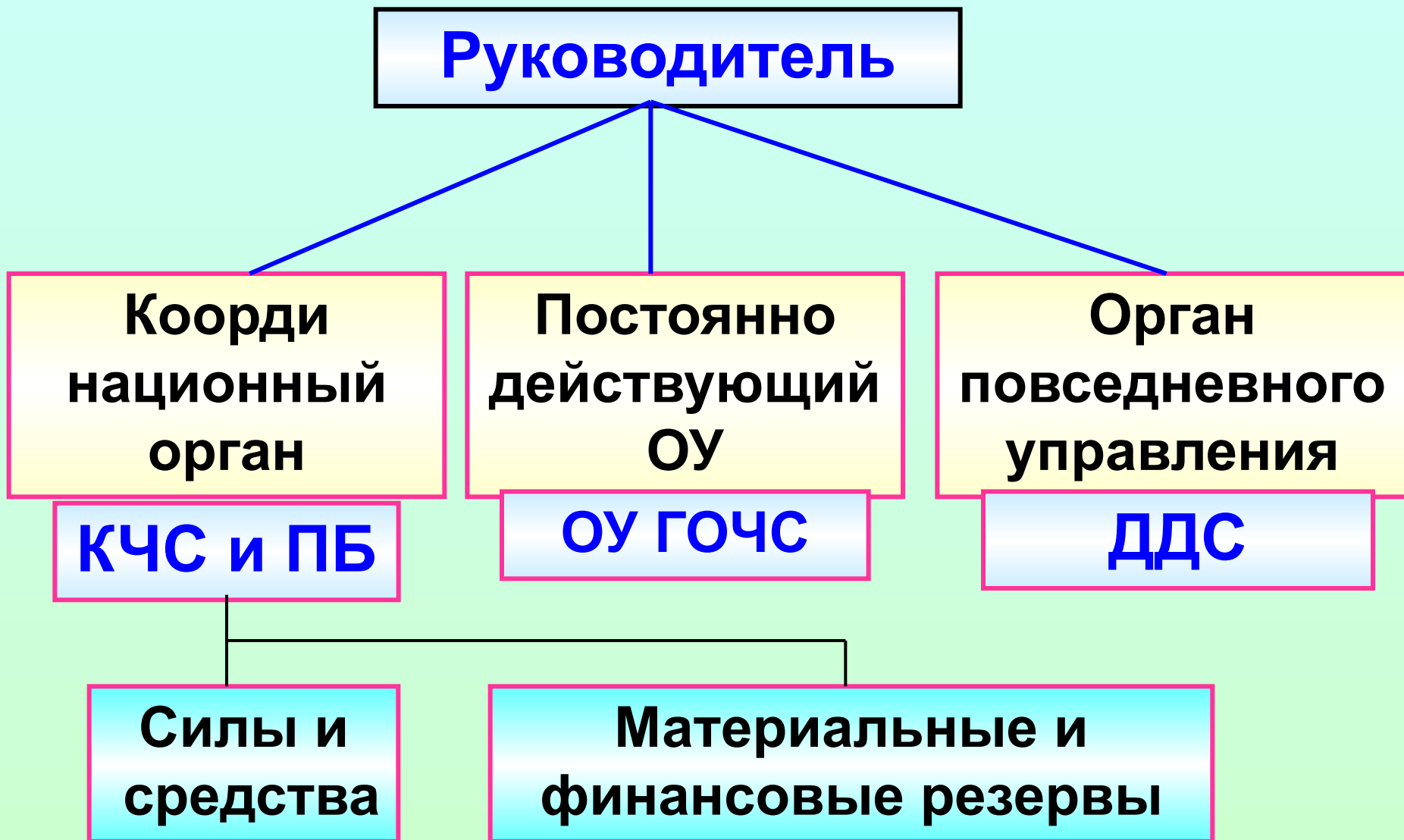
5. Объектовый

ДДС

Структура муниципального звена ТП РСЧС



Структура объектового звена ТП РСЧС



Режимы функционирования органов управления, сил и средств РСЧС



Режимы функционирования:

```
graph TD; A(Режимы функционирования) --> B(Повседневной деятельности); A --> C(Повышенной готовности); A --> D(Режим ЧС); E(Решение о вводе режимов принимают:) --> F(Правительство РФ); E --> G(Председатель КЧС и ПБ);
```

**Повседневной
деятельности**

**Повышенной
готовности**

Режим ЧС

Решение о вводе режимов принимают:

**Правительство
РФ**

**Председатель
КЧС и ПБ**

КЛАССИФИКАЦИЯ СИЛ И СРЕДСТВ РСЧС



**СИЛЫ И СРЕДСТВА
НАБЛЮДЕНИЯ И КОНТРОЛЯ**



**СИЛЫ И СРЕДСТВА
ЛИКВИДАЦИИ ЧС**



(Постановление Правительства РФ
«О силах и средствах РСЧС» от 03.08.96 № 924)

**СИЛЫ И СРЕДСТВА НАБЛЮДЕНИЯ И
КОНТРОЛЯ ПРОВОДЯТ:**

ГОСУДАРСТВЕННЫЙ НАДЗОР

ИНСПЕКТИРОВАНИЕ

КОНТРОЛЬ СОСТОЯНИЯ ПРИРОДНОЙ СРЕДЫ

НАБЛЮДЕНИЕ ЗА ПРИРОДНЫМИ ПРОЦЕССАМИ И ЯВЛЕНИЯМИ

КОНТРОЛЬ КРИТИЧЕСКИ ВАЖНЫХ ОБЪЕКТОВ

КОНТРОЛЬ ПРОДУКТОВ ПИТАНИЯ, и т.д.

ПСР

Силы и средства ликвидации ЧС

АСР



**Силы и средства ликвидации ЧС
федерального уровня:**

1. Поисково-спасательная служба МЧС России

**2. Государственное унитарное авиационное
предприятие**

3. Центральный аэромобильный отряд ЦАМО

4. Центральный военизированный отряд «Лидер»

5. Федеральная противопожарная служба

6. Служба ПСР на водных акваториях

7. ГИМС, войска ГО и др.

**Силы и средства ликвидации ЧС
межрегионального уровня:**

**1. Поисково-спасательные отряды
(аварийно-спасательные отряды);**

2. Отдельная смешанная авиаэскадрилья

3. Пожарно-спасательные отряды

4. Войска ГО и др.

**Силы и средства ликвидации ЧС
регионального уровня:**

**1. АСФ территориальной
подсистемы РСЧС**

2. Территориальные НАСФ

3. Войска МО, МВД.

**Силы и средства ликвидации ЧС
муниципального уровня:**

**1. Отряды экстренного
реагирования (ОЭР)**

**2. АСФ городского (районного)
звена территориальной подсистемы РСЧС**

3. Территориальные НАСФ.

**Силы и средства ликвидации ЧС
объектового уровня:**

**1. Ведомственные
спасатели**

2. Штатные АСФ организаций

3. НАСФ.

Привлечение АСС и АСФ к ликвидации ЧС осуществляется:

1. В соответствии с планами предупреждения и ликвидации ЧС;

2. В соответствии с планами взаимодействия при ликвидации ЧС;

3. По решению органов, осуществляющих руководство деятельностью АСС и АСФ.

**Принципы создания и порядок
применения нештатных аварийно-
спасательных формирований
(НАСФ)**

НАСФ

– это самостоятельные структуры

созданные на нештатной основе

оснащенные специальными техникой,
оборудованием, снаряжением, инструментами и
материалами

подготовленные для проведения АСДНР в очагах
поражения и в зонах ЧС.

1.Имеющими
ПОО и
эксплуатирую
щими их

2. Имеющими важное
оборонное и
экономическое
значение

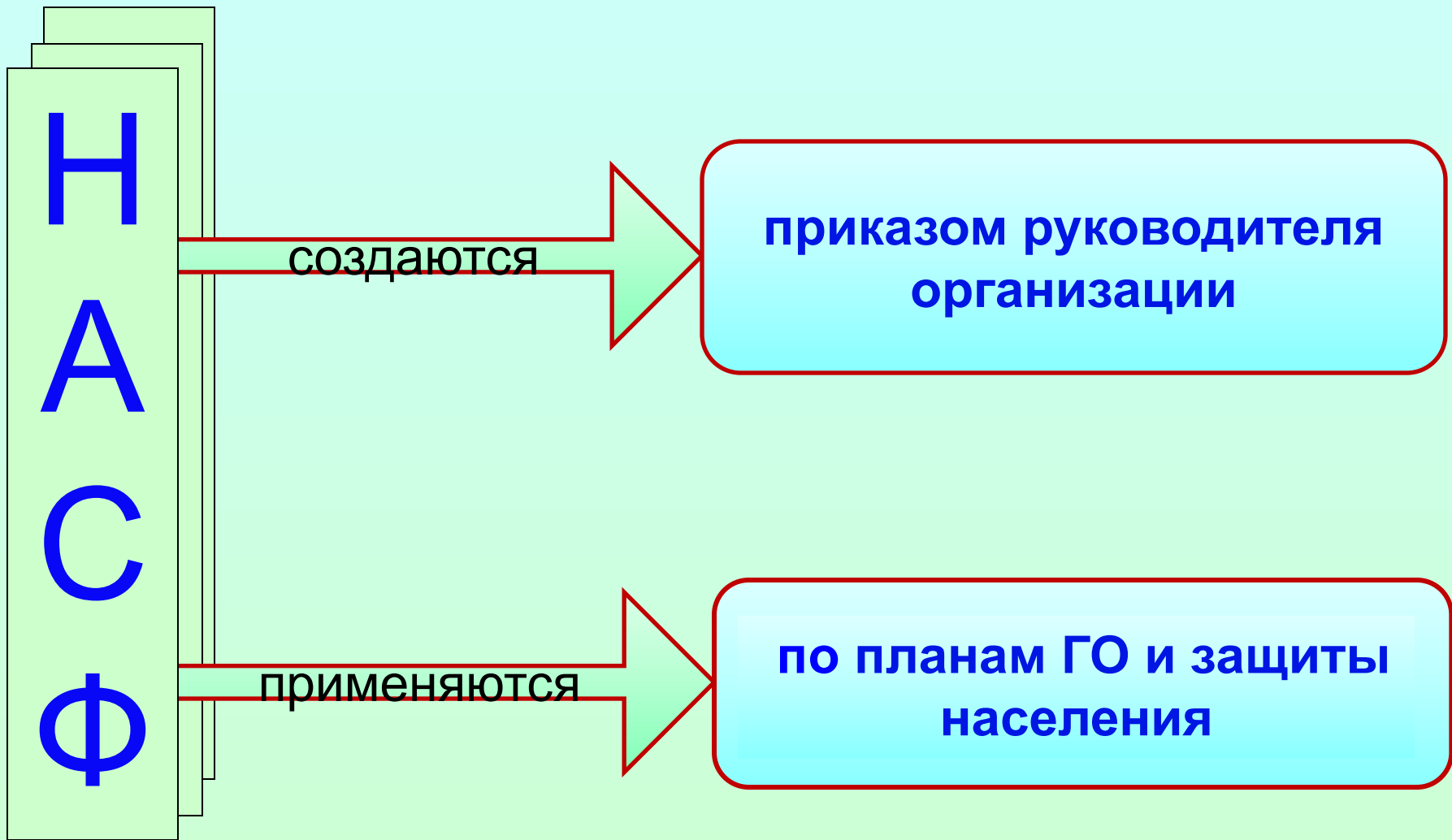
НАСФ
создаются

организациям

4.Другими орга
низациями
из числа
своих
работников

3. Представляющими высокую
степень опасности
возникновения ЧС в военное и
мирное время

Приказ МЧС России от 23.12.05 № 999



**Состав,
структура
и
оснащени
е НАСФ**

определяются

**руководителями
организаций**

согласовываются

**с
территориальным
органом МЧС
России**

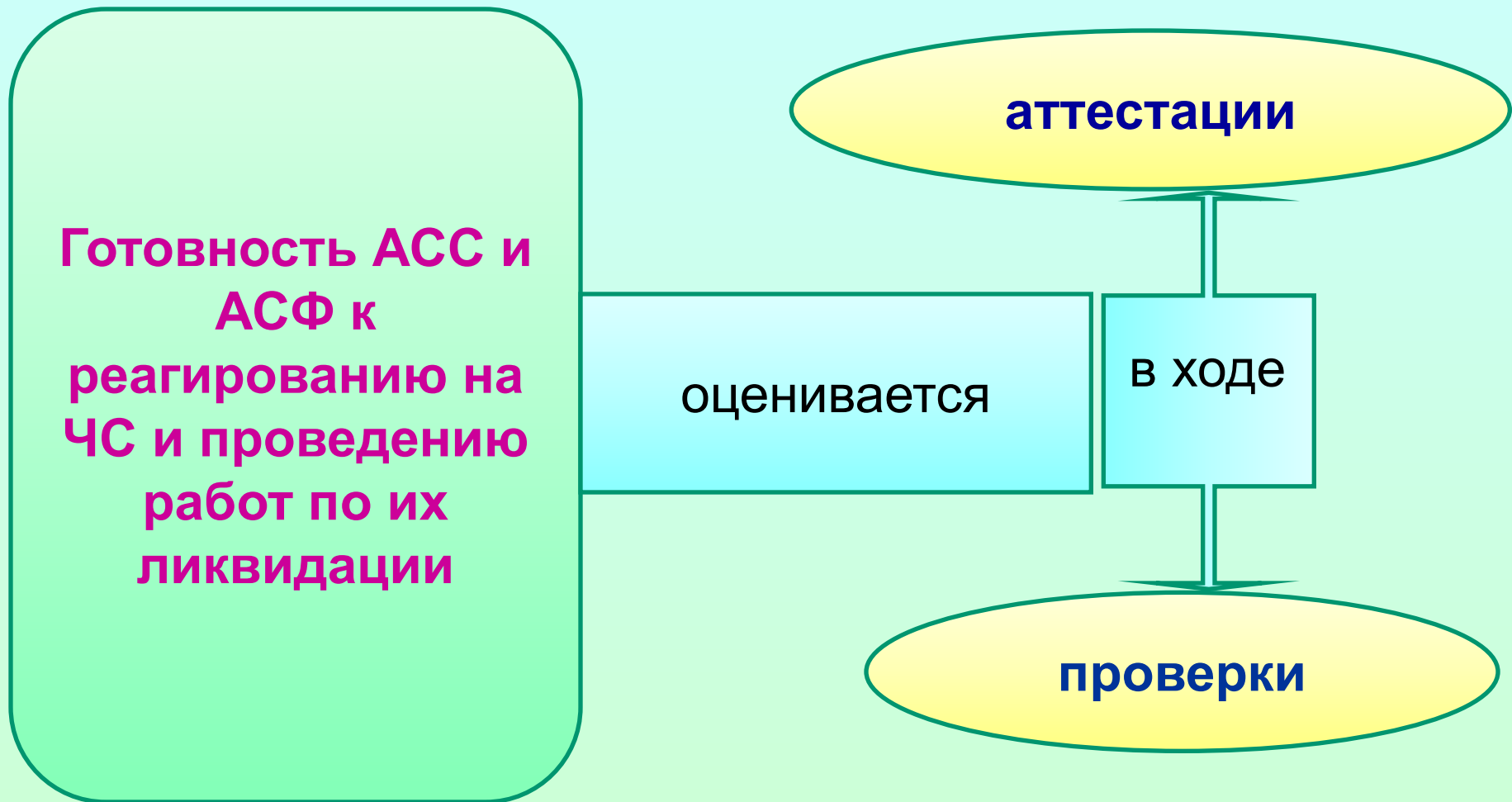
**Готовность АСС и
АСФ к
реагированию на
ЧС и проведению
работ по их
ликвидации**

оценивается

аттестации

в ходе

проверки



Основные задачи НАСФ:

1. Проведение АСР и первоочередное жизнеобеспечение населения, пострадавшего при ведении военных действий или вследствие этих действий



Основные задачи **НАСФ:**

2. Участие в ликвидации ЧС природного и техногенного характера, а также в борьбе с пожарами



Основные задачи НАСФ:

**3. Санитарная
обработка населения,
специальная
обработка техники,
зданий и
обеззараживание
территорий**



Основные задачи НАСФ:

4. Обнаружение и
обозначение районов,
подвергшихся РХБЗ.



Основные задачи НАСФ:

**5. Участие в
восстановлении
функционирования
объектов ЖОН**



Основные задачи НАСФ:

6. Обеспечение мероприятий ГО по вопросам восстановления и поддержания порядка, связи и оповещения, защиты животных и растений, медицинского, автотранспортного обеспечения.



ВИДЫ НАСФ

1. ПО СОСТАВУ

ПОСТЫ

группы

звенья

команды

ВИДЫ НАСФ

2. ПО ПОДЧИНЕННОСТИ:

организаций

территориальные

ВИДЫ НАСФ

3. ПО ПРЕДНАЗНАЧЕНИЮ:

Общего назначения:

- Разбора завалов
- Спасательные и др.

Специального назначения:

- РХБ наблюдения и разведки;
- РХБ защиты
- Противопожарные;
- Аварийно-технические
- Инженерной разведки и
- разграждения и др.

**Сроки
приведения
в
ГОТОВНОСТЬ
НАСФ**

< 24 час

мирное время

≤ 6 час

военное время



В НАСФ могут включаться:

1. Военнообязанные, имеющие моб. предписания на период до их призыва (мобилизации)

2. В период военного положения НАСФ доукомплектовываются невоеннообязанными.

Обеспечение НАСФ техникой и имуществом
осуществляется за счет техники и имущества,
имеющихся в организациях для обеспечения
производственной деятельности.



Организация закупает и хранит:



СРЕДСТВА:

**РХБ разведки и контроля;
СИЗ; инженерные;
связи и оповещения;
спецобработки;
медицинской защиты,
пожаротушения**



ИМУЩЕСТВО:

**служб тыла;
прод. службы;
ПУ, ЗС;
тренажеры и
специальные
учебно-
методические
пособия**