



ПОЙТИ В ЛЕС ЗА ГРИБАМИ И ВЕРНУТЬСЯ!

1 октября 2017 г. Можайск, РКДЦ (начало в 12 ч)

Программа семинара:

1. Рекомендации (40-50 минут);
2. Ответы на вопросы;
3. Пользование компасом;
4. Запись карт на флэшки.

Предполагаемая длительность 2 часа,
НО работа продлится, пока не будет
удовлетворен последний посетитель



О ЧЁМ БУДЕМ ГОВОРИТЬ:

1. ЧТО ПРОИСХОДИТ?
2. ЧТО НУЖНО ВЗЯТЬ С СОБОЙ, СОБИРАЯСЬ В ЛЕС
3. ЧТО БРАТЬ С СОБОЙ НЕ НУЖНО
4. ЧТО НУЖНО СДЕЛАТЬ ЕЩЁ ДОМА, КОГДА ВЫ РЕШАЕТЕ, КУДА ИДТИ
5. ЧТО НУЖНО СДЕЛАТЬ ПЕРЕД ТЕМ, КАК ВОЙТИ В ЛЕС
6. КАК ВЕСТИ СЕБЯ ВО ВРЕМЯ СБОРА ГРИБОВ
7. ЧТО ДЕЛАТЬ, ЕСЛИ ВСЁ ЖЕ ЗАБЛУДИЛИСЬ

(По 5 минут рассказа на каждый раздел
и по 2 минуты - ответы на вопросы)



Всплеск потерявшихся в 2017. Почему?

Причин несколько, считаем основными следующие:

- 1) Погодная аномалия лета 2017.
Затянувшееся тепло, а к концу всплеск грибов.
- 2) Большая заваленность леса за последние 10 лет.
В результате ошибочной лесной политики, за лесами Подмосковными некому следить и рачительно использовать. Бич леса - короед.
- 3) Прошлогодние вывалы леса смерчем.
Все слышали о перевёрнутых домах в деревнях, но мало кто знает об истинных масштабах разрушения в лесу.
- 4) Обшая потеря связи с природой у городского (да и сельского тоже), населения, за последние десятилетия. Лес всё более становится опасной для пребывания людей средой.

Что нужно взять с собой, собираясь в лес даже на 2 часа



МИНИМУМ:

1. Заряженный мобильный, желательно с запасным аккумулятором;
2. Зажигалку (спички), желательно в 2 экз., охотничьи ещё лучше;
3. Тёплую одежду (с учётом ночёвки в лесу);
4. Бутылку питьевой воды.

НЕПЛОХО ВЗЯТЬ ЕЩЁ:

5. Еду на 1 день (лучше кишмиш, орешки, плавленые сырки);
6. Свисток;
7. Фонарик;
8. Лекарства (если они нужны для ежедневного приёма).

И ВООБЩЕ ЗАМЕЧАТЕЛЬНО БУДЕТ, ЕСЛИ ВОЗЬМЁТЕ:

9. Полиэтиленовый плащ и большой полиэтиленовый мешок;
10. Компас;
11. Карту на эту местность, подробную;
12. Запасные тёплые носки.

Ваша одежда должна быть яркой расцветки,
обувь удобная, защищающая голень

Что нужно взять с собой, собираясь в лес даже на 2 часа



МИНИМУМ:

1. Заряженный мобильный, желательно с запасным аккумулятором;
2. Зажигалку (спички), желательно в 2 экз., охотничьи ещё лучше;
3. Тёплую одежду (с учётом ночёвки в лесу);
4. Бутылку питьевой воды.

НЕПЛОХО ВЗЯТЬ ЕЩЁ:

5. Еду на 1 день (лучше кишмиш, орешки, плавленые сырки);
6. Свисток;
7. Фонарик;
8. Лекарства (если они нужны для ежедневного приёма).

И ВООБЩЕ ЗАМЕЧАТЕЛЬНО БУДЕТ, ЕСЛИ ВОЗЬМЁТЕ:

9. Полиэтиленовый плащ и большой полиэтиленовый мешок;
10. Компас;
11. Карту на эту местность, подробную;
12. Запасные тёплые носки.

Ваша одежда должна быть яркой расцветки,
обувь удобная, защищающая голень

Что нужно взять с собой, собираясь в лес даже на 2 часа



МИНИМУМ:

1. Заряженный мобильный, желательно с запасным аккумулятором;
2. Зажигалку (спички), желательно в 2 экз., охотничьи ещё лучше;
3. Тёплую одежду (с учётом ночёвки в лесу);
4. Бутылку питьевой воды.

НЕПЛОХО ВЗЯТЬ ЕЩЁ:

5. Еду на 1 день (лучше кишмиш, орешки, плавленые сырки);
6. Свисток;
7. Фонарик;
8. Лекарства (если они нужны для ежедневного приёма).

И ВООБЩЕ ЗАМЕЧАТЕЛЬНО БУДЕТ, ЕСЛИ ВОЗЬМЁТЕ:

9. Полиэтиленовый плащ и большой полиэтиленовый мешок;
10. Компас;
11. Карту на эту местность, подробную;
12. Запасные тёплые носки.

Ваша одежда должна быть яркой расцветки,
обувь удобная, защищающая голень

Что нужно взять с собой, собираясь в лес даже на 2 часа



МИНИМУМ:

1. Заряженный мобильный, желательно с запасным аккумулятором;
2. Зажигалку (спички), желательно в 2 экз., охотничьи ещё лучше;
3. Тёплую одежду (с учётом ночёвки в лесу);
4. Бутылку питьевой воды.

НЕПЛОХО ВЗЯТЬ ЕЩЁ:

5. Еду на 1 день (лучше кишмиш, орешки, плавленые сырки);
6. Свисток;
7. Фонарик;
8. Лекарства (если они нужны для ежедневного приёма).

И ВООБЩЕ ЗАМЕЧАТЕЛЬНО БУДЕТ, ЕСЛИ ВОЗЬМЁТЕ:

9. Полиэтиленовый плащ и большой полиэтиленовый мешок;
10. Компас;
11. Карту на эту местность, подробную;
12. Запасные тёплые носки.

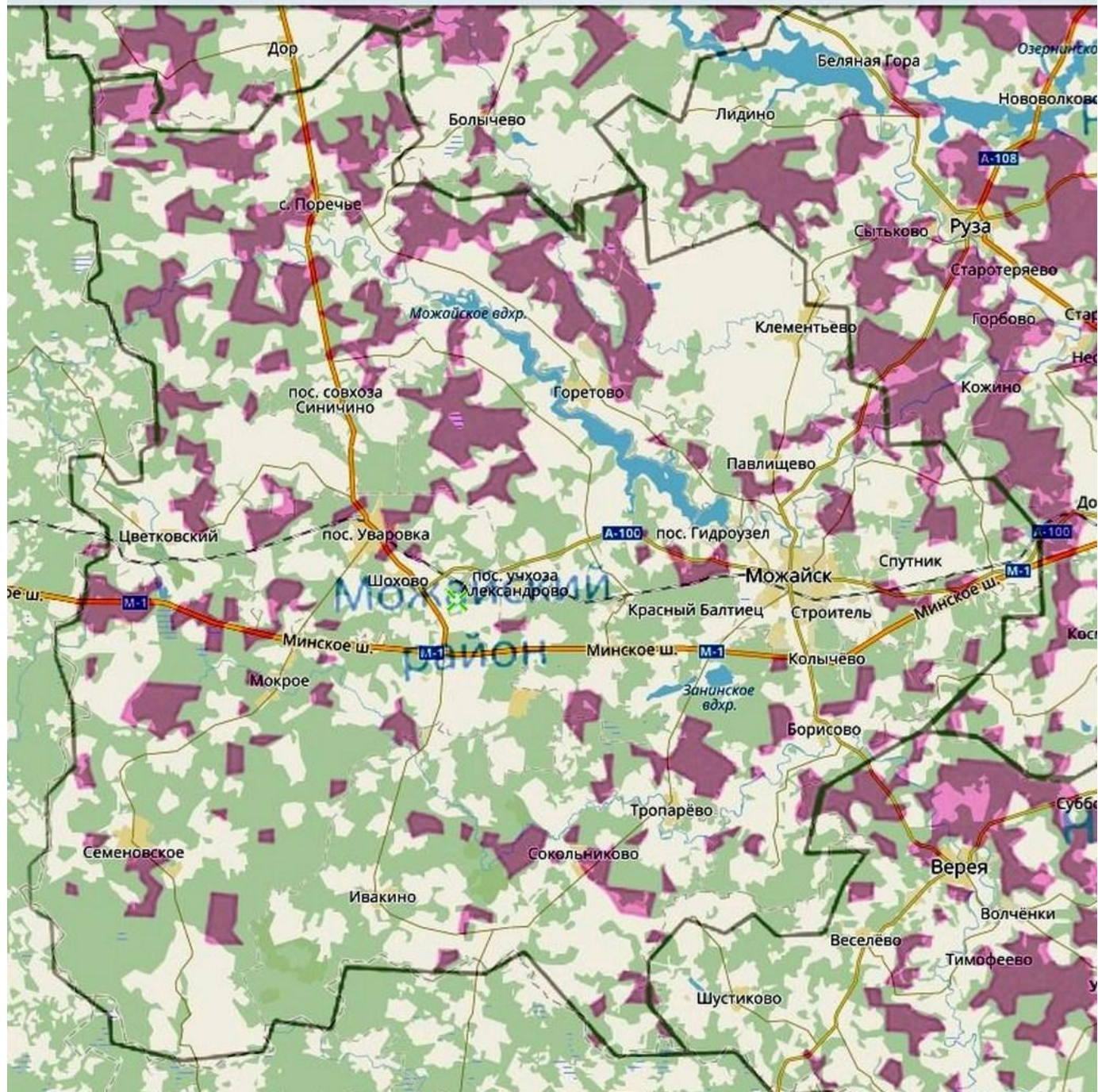
Ваша одежда должна быть яркой расцветки,
обувь удобная, защищающая голень



ЧТО БРАТЬ С СОБОЙ НЕ НУЖНО:

1. Маленьких детей, людей пожилых, неправильно экипированных;
2. Собаку (она не сможет вывести вас из лесу, но станет для вас обузой);
3. Ненужные предметы – тележку, спиртное, зонтик, радиоприёмник и т.д.

Карта поражения лесов Московской области в 2012 году жуком короедом-типографом





ЧТО НУЖНО СДЕЛАТЬ ЕЩЁ ДОМА, КОГДА ВЫ РЕШАЕТЕ, КУДА ИДТИ:

1. Посмотрите на Яндекс-карте, включив режим космоснимка лес, в который вы хотите пойти. На снимке, вас должны насторожить две особенности:

а) «рыжий лес» - поражённый короедом лес, в котором, скорее всего, много поваленных стволов;

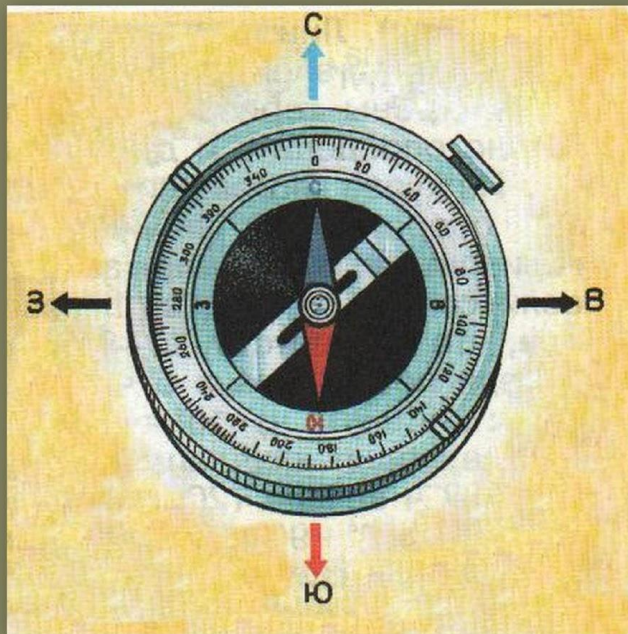
б) сероватого цвета лес, после вывала смерчем, который при увеличении так и виден, с поваленными стволами.



2. Опросите тех, кто был именно в этом месте недавно, не далее месяца назад, об особенностях этого леса.

3. Примите решение по результатам анализа п.1 и(или) п.2

(На осень 2017 г., космоснимки Яндекса в районе Можайска выполнены по состоянию на май 2017 г.)

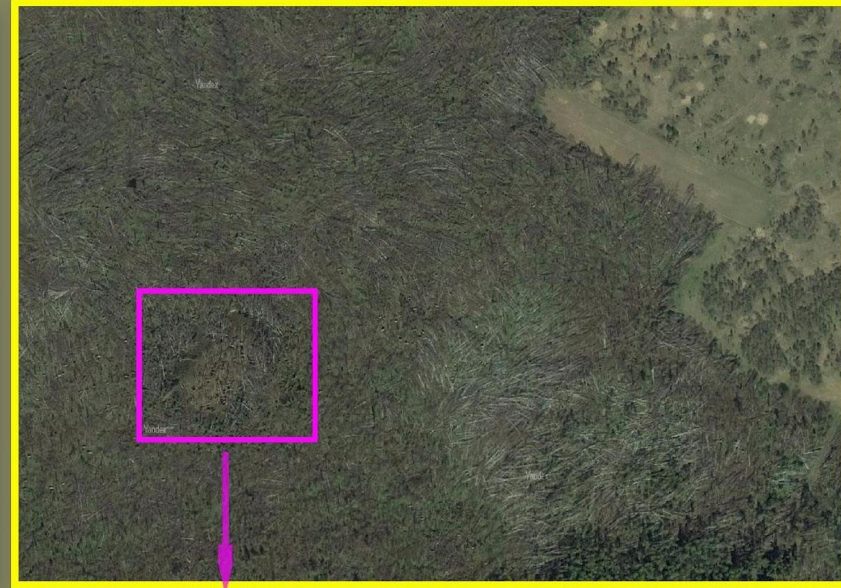


ЧТО НУЖНО СДЕЛАТЬ ПЕРЕД ТЕМ, КАК ВОЙТИ В ЛЕС:

1. Проверить своё снаряжение;
2. Определиться куда выдвигаетесь (направление от дороги, если есть компас, по нему);
3. Позвонить родным и сказать, куда вы идёте, сколько вас и когда собираетесь вернуться.

Если вы решили взять с собой компас, самое время достать его сейчас, а не тогда, когда вы заблудились. Зная, в какую сторону (часть света) вы уходили от дороги, возвращаться нужно в противоположную, если вы шли по прямой, что случается редко. Но, общий принцип - уходили на СЕВЕР, возвращаемся на ЮГ, в целом, соблюдается.

“Гиблые места” под Можайском

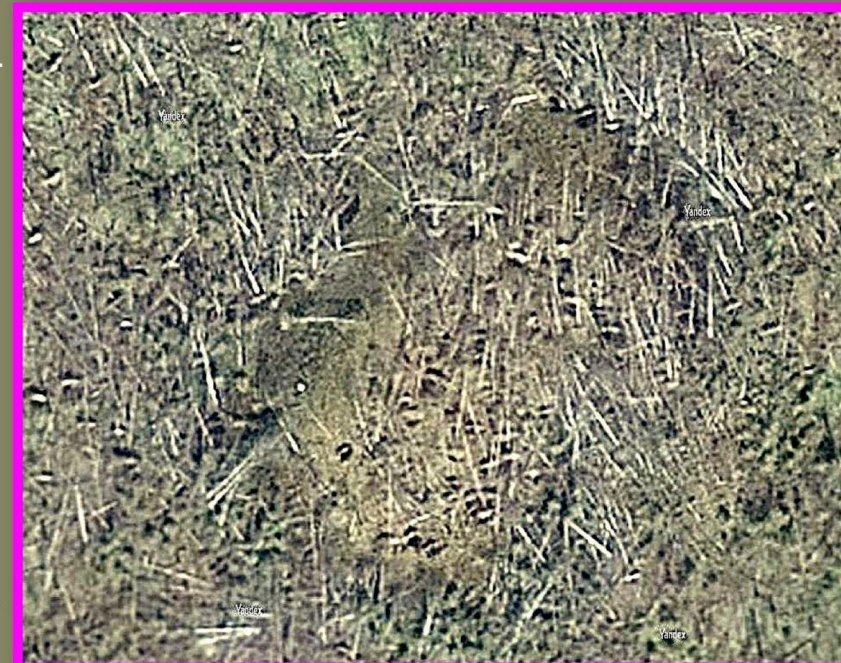


Последствия смерча 2016 г. на космоснимке мая 2017 г. Площадь вывала несколько квадратных километров.

Если вы случайно окажетесь в центре этих, выделенных красным площадей, выбраться самостоятельно не удастся, к сожалению. Но и спасателям придётся потрудиться не менее 10 часов, чтобы добраться до вас.

Единственный быстрый способ - эвакуация вертолётom, который, впрочем сесть туда не сможет, только зависнув над завалом.

При первых признаках завалов, нужно возвращаться тем же путём, каким вы туда пришли.





Yandex

Петрово

Yandex

Пуршево

Воронцово

Yandex

Yandex

р. Москва





ВО ВРЕМЯ СБОРА ГРИБОВ:

1. Не увлекайтесь чрезмерно, периодически оглядывайтесь – где вы? Следите за временем.
2. Запоминайте ориентиры – тропы, просеки, ручьи (куда течёт?), избушки, ЛЭП и т.д.
3. Увидев пару поваленных стволов – насторожитесь. Увидев 6-8 вокруг – далее не идите. Увидев вокруг более 10 поваленных деревьев – тут же возвращайтесь тем путём, откуда пришли, не взирая на количество грибов!



ЕСЛИ ВСЁ ЖЕ ЗАБЛУДИЛИСЬ:

1. Не паникуйте! Остановитесь, присядьте минут на 10-15, осмотритесь и обдумайте ситуацию спокойно.
2. Не двигайтесь в первом пришедшем вам в голову направлении, просто так, без анализа местности и ситуации.
3. Звоните родственникам и друзьям, в 112. Экономьте зарядку, обдумав заранее свой разговор. Будьте собраны и точны в описании своего положения относительно солнца или стран света и точки вашего входа в лес.
4. Прислушайтесь внимательно – нет ли звуков автомобилей, поездов, лая собак, звука бензопилы. По мере движения, через 5-10 минут останавливайтесь и слушайте.

(см. далее)



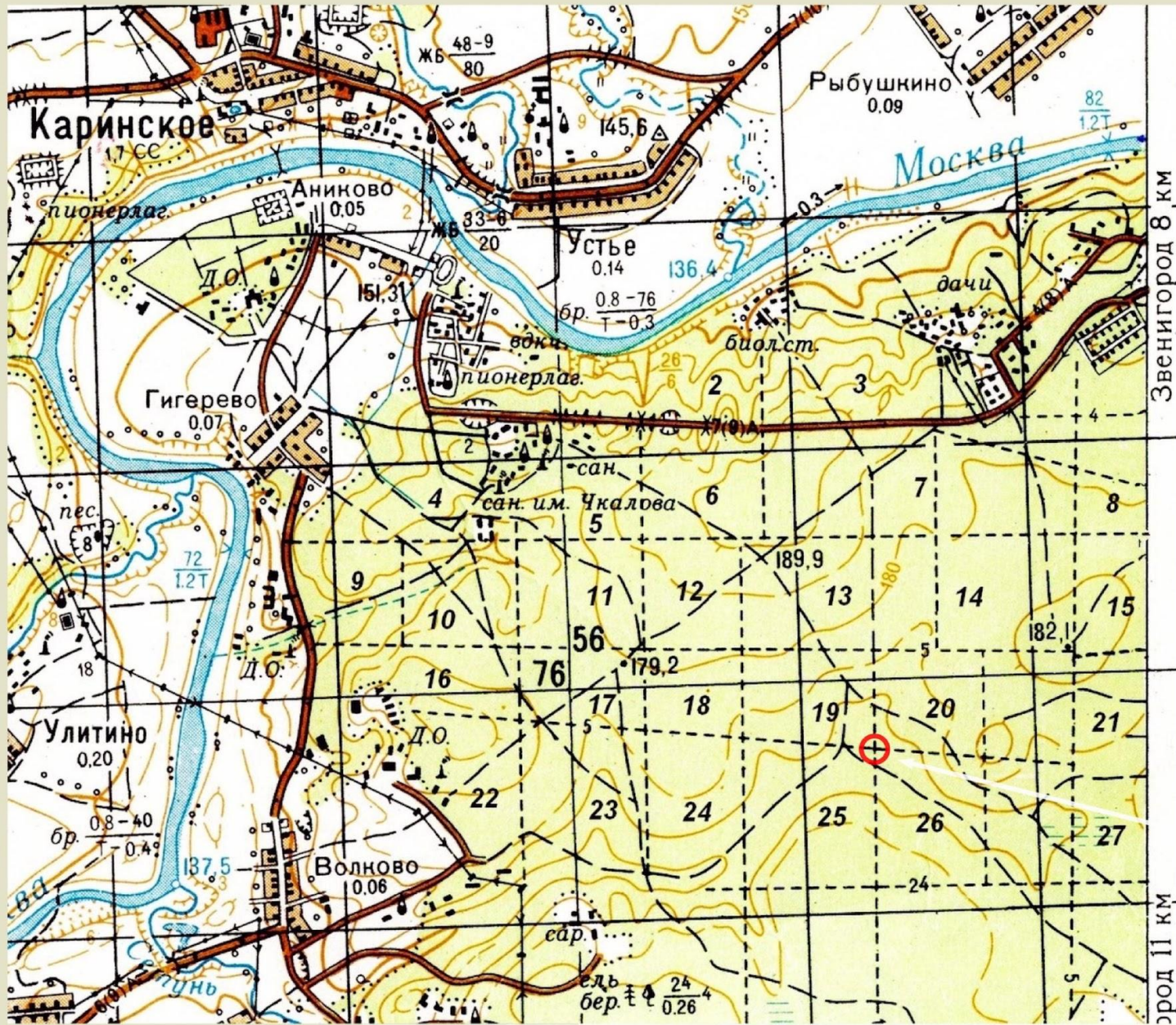
ЕСЛИ ВСЁ ЖЕ ЗАБЛУДИЛИСЬ:

(продолжение)

5. Сами подавайте звуковые сигналы свистком периодически.
6. Старайтесь двигаться по линейным объектам (тропам, дорогам, просекам, ручьям, ЛЭП). Отойти от этого объекта можно только в случае смены его на более крупный (с ручья на речку, с тропы на дорогу и т.д.)
7. Если поняли, что не выберетесь до темноты, ещё до начала сумерек заготовьте дрова, выберите поляну побольше, и приготовьте костёр в её центре и сухое место для ночлега.
8. Разжигайте костёр с наступлением темноты. Ни в коем случае, не ходите по лесу в темноте, сидите на месте.

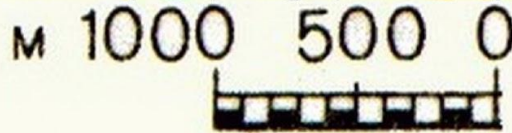
Где стоит Юра и где север?





Составлено на 1983 г. восточное 7°59' (1-33). Среднее отклонение меридианное западное 1°52' (0-31). Прикладывание буссоли (компас) к вертикальным линиям координатной сетки, среднее отклонение магнитной стрелки восточное 0°51' (1-54). Горизонтальное отклонение западное 0°01' (0-00). Поправка в дирекционный угол при переходе к магнитному азимуту минус (1-14).
 Примечание: в скобках показаны деления угломера (одно деление угломера = 3,6).

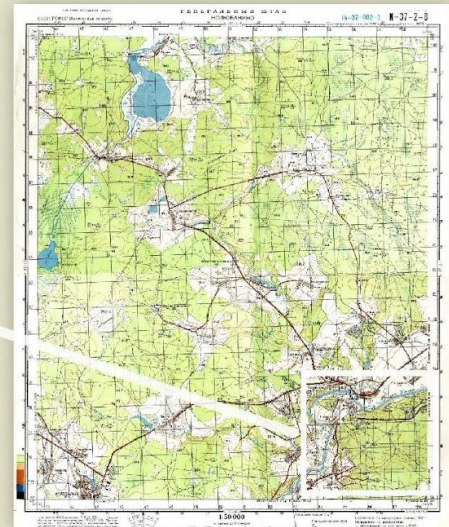
Сечение горизонталей:
 сплошные проведены через 10 метров,
 прерывистые через 5 метров



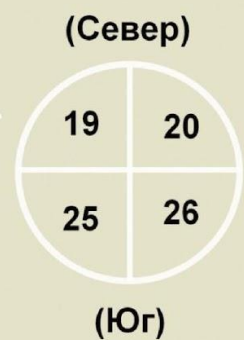
Часть топографической карты масштаба 1:50 000

(в 1 см - 500 м, на данном листе изображение увеличено)

Карта отображает состояние местности на 1982 г. и охватывает большую часть территории Звенигородской биостанции (ЗБС) МГУ.



21 - Номера лесных кварталов



Нумерация квартального столбика

Методические материалы для проведения занятий по началам топографии среди школьников 7-9 классов

**Юра стоит на перекрёстке
66 и 67 лесных кварталов,
на просеке, и смотрит на
Юго-Запад**

