

ФОНЕМЫ РУССКОГО ЯЗЫКА

Ивановская Ольга Геннадиевна, кандидат педагогических наук,
доцент кафедры логопедии ГАОУ ВО ЛО «ЛГУ им. А.С. Пушкина»

Язык – это система знаков, единиц разного уровня

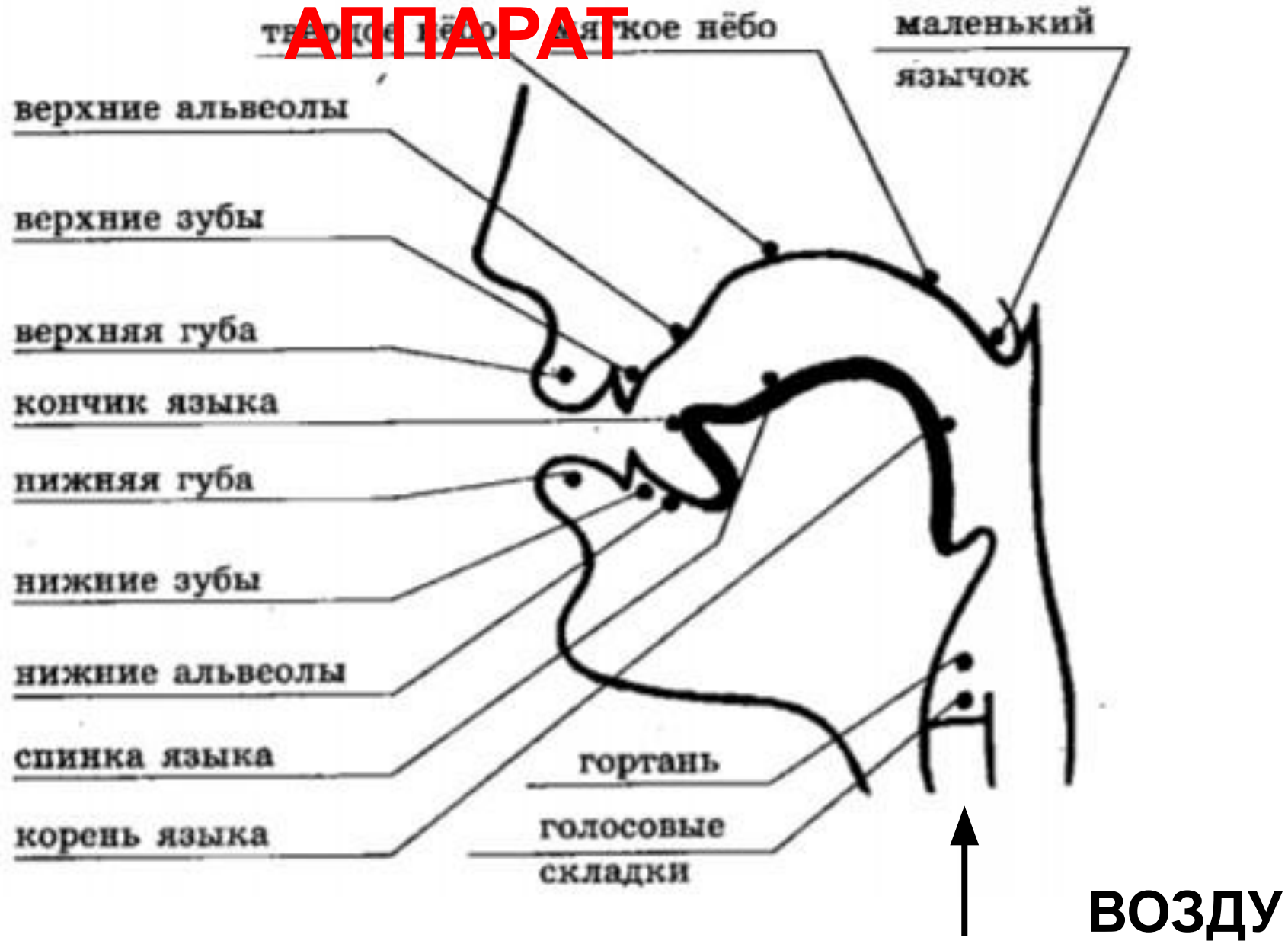
Речь – это процесс, использование этих знаков в речевой деятельности

Звук – это единица речи

Фонема – это единица языка

Фонема – это обобщённое представление о звуке

РЕЧЕВОЙ АППАРАТ



Система резонаторов

Нижний (грудной)

Средний (ротовой и носовой)

Верхний (головной)

Сильная позиция гласных русского языка

Подъем \ Ряд	Передний	Средний	Задний
Верхний	И	Ы	У
Средний	Э		О
Нижний		А	

СИСТЕМА ГЛАСНЫХ РУССКОГО ЯЗЫКА

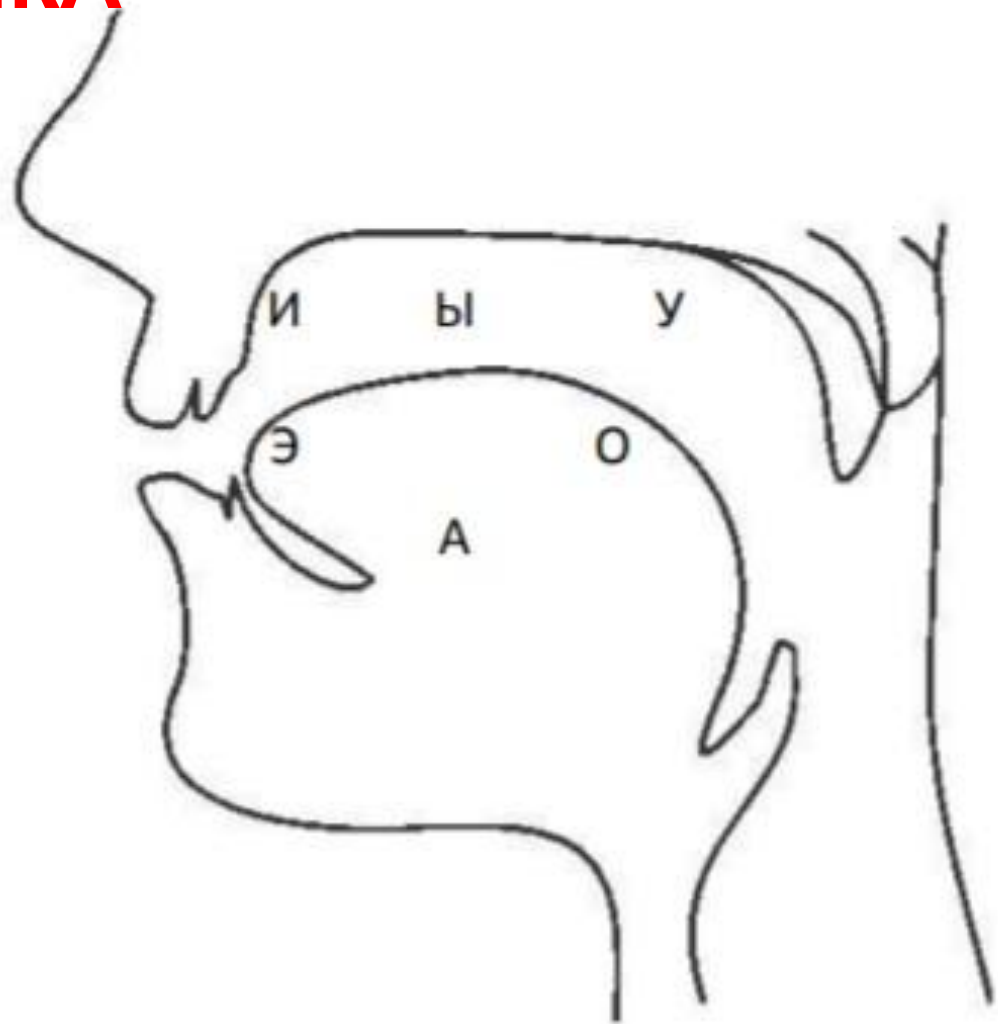
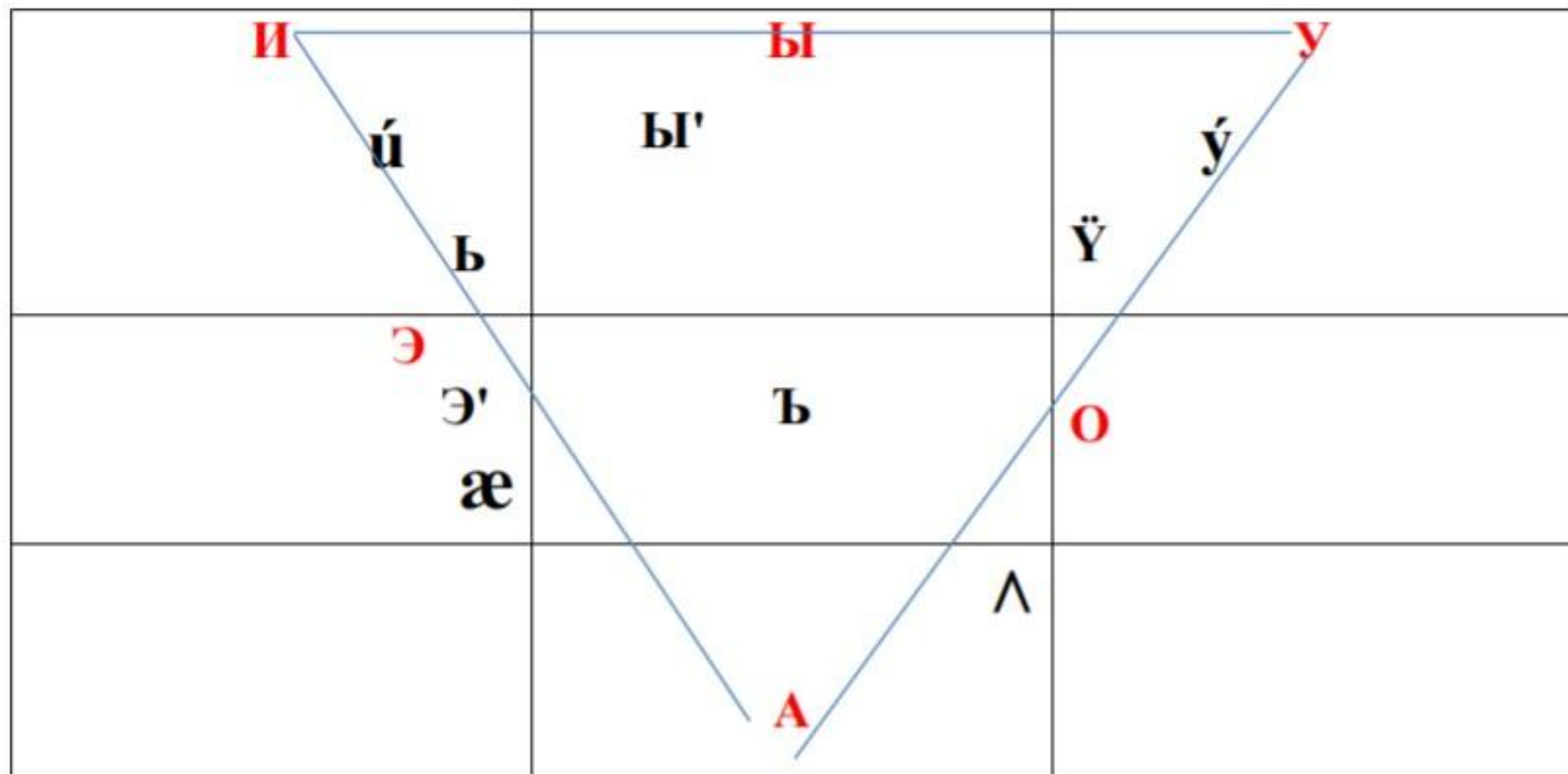


Схема редукции гласных



Редукция гласных

Гласные	Твердорядная редукция		Мягкорядная редукция	
	1 степень	2 степень	1 степень	2 степень
А	Λ	Ъ	ú	Ь
О	Λ	Ъ	-	-
Э	Э' (Э' ^{bl} , Ы')	Ъ	ú	Ь
У	у'	у''	у'	у''
И	ú (абс. начало)	-	ú	Ь
Ы	Ы'	Ъ	-	-

Транскрипция

Обозначение звучащей речи специальными знаками называется **транскрипцией**. Транскрипция применяется для фиксации особенностей произношения.

Крокодил [крък ^д'ил]

Елена [j' æл'эн^]

Жена [жы'на]

Землетрясение [з'ьмл'ьтр' úс'эн'ьj' æ]

Якорёк [j' æк^р'ок]

Согласные фонемы противопоставлены по пяти дифференциальным признакам. Способ и место образования – это конститутивные (основные) признаки. Другие признаки – палатальность, назальность, участие шума и голоса.

При произнесении согласных на пути воздуха **всегда** есть преграда. И важно описать преграду и назвать место её образования. **По месту преграды** согласные делятся на губные, переднеязычные, среднеязычные и заднеязычные. Это деление также можно считать делением по **активному органу артикуляции** (нижняя губа, язык). Пассивные органы артикуляции (переднеязычные звуки) – верхняя губа, верхние резцы, твёрдое нёбо (передняя часть), зубы, дёсны. Средне- и заднеязычные согласные по пассивному органу артикуляции не делятся.

МЕСТО ОБРАЗОВАНИЯ СОГЛАСНЫХ РУССКОГО ЯЗЫКА



СПОСОБ ОБРАЗОВАНИЯ СОГЛАСНЫХ РУССКОГО ЯЗЫКА

Способ образования согласных звуков – существует два основных способа образования согласных звуков – смычка и щель. Их комбинация даёт аффрикаты (последовательное появление смычки и щели) и сонорные звуки (сосуществование смычки и щели). В группе сонорных звуков выделяют смычно-проходные [м], [м'] [н], [н'], [л], [л'] и дрожащие [р], [р'].

Взрывные согласные звуки – другие названия «смычные согласные», «смычно-взрывные согласные», «импульсные согласные». Способ артикуляции, при котором органы артикуляции соприкасаются (смыкаются), а затем смычка преодолевается путём взрыва, одномоментно. К взрывным согласным относятся: губные [п], [п'], [б], [б'], [м], [м']; переднеязычные зубные [т], [т'], [д], [д'], [н], [н']; заднеязычные [к], [к'], [г], [г']. Взрывные согласные относятся к звукам «раннего» онтогенеза.

Фрикативные согласные звуки – другие названия «щелевые согласные», «протяжённые согласные», «спиранты». Способ артикуляции, при котором органы артикуляции сближаются, образуя щель, а затем воздух, выходящий из ротовой полости, трётся о края щели, производя характерный шум. К щелевым согласным звукам относятся: губные [ф], [ф'], [в], [в']; переднеязычные зубные [с], [с'], [з], [з']; передненёбные [ш], [ж], [ш']; среднеязычный [j']; заднеязычные [х], [х']. Щелевые согласные относятся к звукам «среднего» и «позднего» онтогенеза.

Аффрикаты – другие названия «двухфокусные согласные звуки», «смычно-щелевые согласные звуки». К ним относятся согласные [т'ш'] и [тс]. Артикуляция происходит в виде последовательной смены двух фаз, первая из которых взрывная, вторая – щелевая.

Звуки «раннего онтогенеза» - к ним относятся гласные (кроме [ы]); губно-губные согласные; переднеязычные зубные [т], [т'], [д], [д'], [н], [н']; заднеязычные [к], [к'], [г], [г']. В норме наблюдаются в 1 – 1,5 года.

Звуки «среднего онтогенеза» - к ним относятся гласный [ы], щелевые губные [ф], [ф'], [в], [в'], щелевые заднеязычные [х], [х'], переднеязычные зубные свистящие [с], [с'], [з], [з'], среднеязычный [й'], а также различение мягких и твёрдых усвоенных согласных. В норме наблюдаются к 3 годам.

Звуки «позднего онтогенеза» - свистящие и шипящие звуки (в норме появляются к 3 – 4 годам); аффрикаты [тс], [т'ш']; соноры [л], [л'], [р], [р'] (в норме появляются к 4 – 5 годам).

Способ артикуляции описывает: 1. Как создаётся преграда. 2. Как выглядит. 3. Каким образом устраняется. По способу образования звуки делятся на смычные, щелевые и дрожащие (вibrанты).

Таким образом, **согласные – это звуки локализованные** – имеют фокус (место и способ образования). Органы речи при образовании согласных напряжены только в фокусе, тогда как при образовании гласных напряжён весь артикуляторный аппарат. Исключение составляет только <и>, при произнесении которого напрягается только задняя часть резонатора.

Корреляция – (от лат. correlatio «соотношение, взаимосвязь»), или корреляционная зависимость, – статистическая взаимосвязь двух или более величин. Коррелируют, например, возраст и артикуляторные возможности детей.

Коррелятивные признаки согласных – это те, по которым составляются коррелятивные ряды – твёрдость – мягкость и звонкость – глухость. Противопоставляются только те согласные, которые одинаковы по способу и месту образования. **Твёрдые – мягкие** согласные составляют 15 пар. **Глухие** согласные всегда образуются при помощи сильной воздушной струи, при образовании **звонких** согласных воздушная струя ослабевает.

Глухие согласные звуки – звуки, в образовании которых не участвует голос, слышимые за счёт шума, образуемого воздухом во время преодоления преграды (смычки или щели). Антоним – «звонкие согласные». В русском языке 11 пар звонких – глухих согласных: [б] - [п], [б'] - [п'], [в] - [ф], [в'] - [ф'], [г] - [к], [г'] - [к'], [д] - [т], [д'] - [т'], [ж] - [ш], [з] - [с], [з'] - [с']. Всегда глухие в русском языке звуки [х], [х'], [ш'] и аффрикаты [тс], [т'ш']. «Самыми глухими» в русском языке являются глухие щелевые (максимум шума при отсутствии голоса). «Более звонкими» считаются глухие взрывные (большая звучность возникает за счёт более сильной воздушной волны).

Звонкие согласные звуки – звуки, в образовании которых участвует голос, слышимые за счёт голоса и шума, образуемого воздухом во время преодоления преграды (смычки или щели). Антоним – «глухие согласные». В русском языке 11 пар звонких – глухих согласных звуков: [б] - [п], [б'] - [п'], [в] - [ф], [в'] - [ф'], [г] - [к], [г'] - [к'], [д] - [т], [д'] - [т'], [ж] - [ш], [з] - [с], [з'] - [с']. Всегда звонкие в русском языке звук [j'] и все сонорные [м], [м'], [н], [н'], [л], [л'], [р], [р']. «Самыми звонкими» в русском языке являются гласные звуки (образуются при помощи голоса без шума), следующими по степени звонкости являются соноры (максимум голоса при наличии шума), затем идут звонкие взрывные (наличие голоса и шума) и следом – звонкие щелевые (максимум шума при наличии голоса).

Твёрдость – мягкость согласных связана с изменением тона. Звук мягкий, если спинка языка дополнительно поднимается к твёрдому нёбу как при <и> или <й> (звук йотируется), причём фокус артикуляции почти не меняется.

Мягкие согласные звуки – мягкость согласных образуется за счёт дополнительного подъёма средней части языка, так называемой «палатализации». Смягчение согласных звуков в норме характерно для произношения детей младшего возраста, так как мышцы языка ещё слабы для удержания сложных артикуляторных поз. В русском языке большинство звуков образуют пары по признаку твёрдости – мягкости: [б] - [б'], [в] - [в'], [г] - [г'], [д] - [д'], [з] - [з'], [к] - [к'], [л] - [л'], [м] - [м'], [н] - [н'], [п] - [п'], [р] - [р'], [с] - [с'], [т] - [т'], [ф] - [ф'], [х] - [х']. Насчитывается 15 таких пар. В русском языке есть и мягкие согласные звуки, не имеющие твёрдых пар: [й'], [ш'], аффриката [т'ш'].

[б] - [б'], [в] - [в'], [г] - [г'], [д] - [д'], [з] - [з'], [к] - [к'], [л] - [л'], [м] - [м'], [н] - [н'], [п] - [п'], [р] - [р'], [с] - [с'], [т] - [т'], [ф] - [ф'], [х] - [х']. Насчитывается 15 таких пар. В русском языке есть и твёрдые согласные звуки, не имеющие мягких пар: [ш], [ж], аффриката [тс].

Назальные согласные звуки – другое название «носовые согласные». При образовании назальных согласных маленький язычок опускается, и часть воздуха проходит через нос. Назальные (носовые) звуки относятся к сонорам, так как их образование происходит при помощи одновременного существования смычки и щели. К назальным звукам относятся губно-губные согласные [м], [м'] и переднеязычные зубные [н], [н']. Назальные согласные относятся к звукам раннего онтогенеза, так как связаны с физиологическими функциями сосания и глотания. Поэтому дифференциальный признак согласных звуков «носовые» - «ротовые» в норме затруднений у детей не вызывает.

Неназальные согласные звуки – другое название «ротовые согласные». При образовании назальных (носовых) согласных звуков маленький язычок опускается, и часть воздуха проходит через нос. При образовании ротовых согласных ротовая полость изолируется от носовой при помощи активного органа артикуляции – маленького язычка. Ротовых согласных звуков в русском языке большинство. К ротовым согласным относятся все согласные,

Таким образом, согласные фонемы имеют пять дифференциальных признаков, важных для нормального речевого онтогенеза и для появления речевой патологии:

Место образования

Способ образования

Твёрдость – мягкость

Звонкость – глухость

Назальность – неназальность

Для гласных фонем таких признаков три:

Подъём (степень открытости рта)

Ряд (объём ротового резонатора)

Лабиялизация (участие губ – они увеличивают объём, но закрывают рот)