

КЛАССИФИКАЦИЯ РАСТЕНИЙ

ОТДЕЛ

ПОКРЫТОСЕМЕННЫЕ РАСТЕНИЯ

ОДНОДОЛЬНЫЕ

КЛАССЫ

ДВУДОЛЬНЫЕ

СЕМЕЙСТВА

СЕМЕЙСТВА

Злаковые

Лилейные

Крестоцветные

Пасленовые

Бобовые

Розоцветные

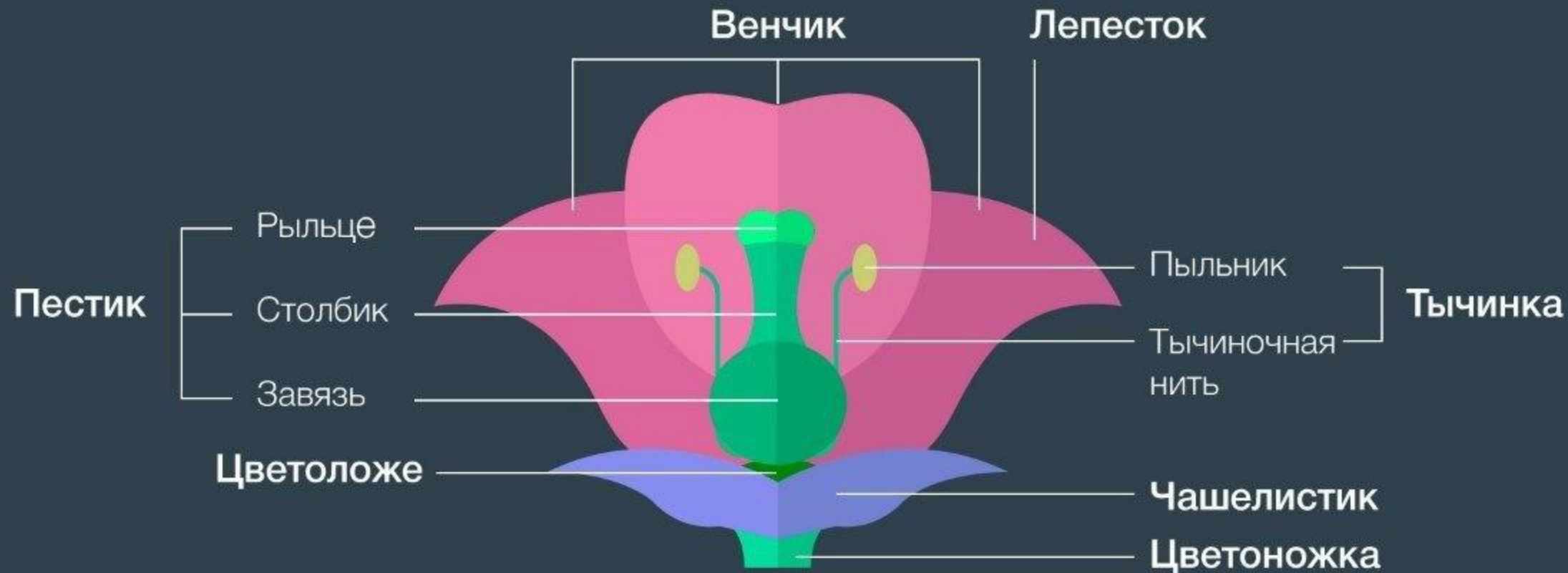
Сложноцветные

ЧЕМ ОБУСЛОВЛЕННЫ РАЗЛИЧИЯ?

Биологические особенности растений различных семейств обусловлены

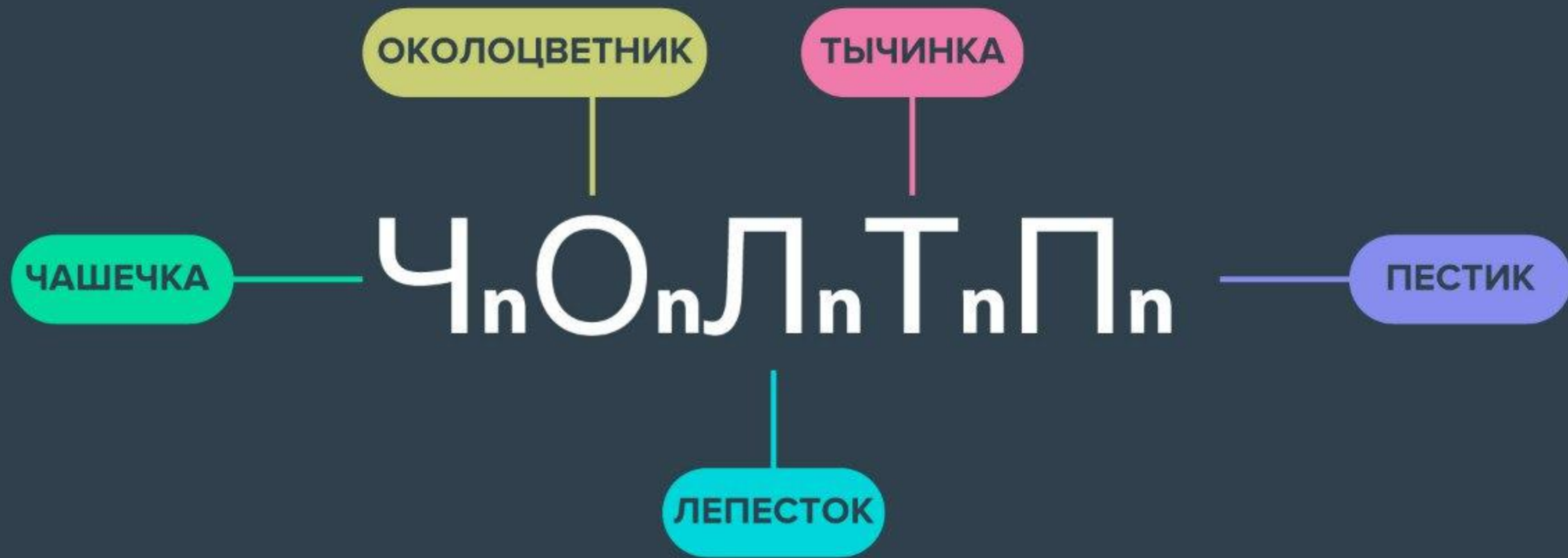
1. Климатическими факторами (теплолюбивые и холодостойкие, влаголюбивые и засухоустойчивые)
2. Типом почвы, на которой они произрастают (глинистые, песчаные, черноземы)
3. Потребностью в освещенности (растения длинного и короткого светового дня)
4. Различными видами опыления (ветро- и насекомоопыляемые), что определяет строение цветка
5. Приспособленностью к распространению семян (семена, не переваривающиеся в желудочно-кишечном тракте птиц; семена «цепляющиеся» за шерсть млекопитающих; семена крылатки, разносимые ветром)

СТРОЕНИЕ ЦВЕТКА



Околоцветник = Лепесток + Чашелистик

УСЛОВНЫЕ ОБОЗНАЧЕНИЯ



СЕМЕЙСТВО ОРХИДНЫЕ

Они же Orchidáceae



ФОРМУЛА

$Ч_3Л_3Т_{3-1}П_{(3)}$

ОСОБЕННОСТИ

Плод

- Коробочка, ягода

Представители

- Орхидея, ваниль, фиалка ночная

Значение

- Используются в промышленности (изготовлении ванили) и медицине (в виде лечебных трав).

ЖИЗНЕННАЯ ФОРМА

травы, кустарники, лианы

СЕМЕЙСТВО ОСОКОВЫЕ

Они же Cyperaceae



ЖИЗНЕННАЯ ФОРМА

травы

ФОРМУЛА



ОСОБЕННОСТИ

Плод

- Орешек

Представители

- Папирус, камыш, чуфа

Значение

- Кормовые культуры (некоторые виды)
● Ландшафтный дизайн.

СЕМЕЙСТВО МОЛОЧАЙНЫЕ

Они же Euphorbiaceae



ЖИЗНЕННАЯ ФОРМА
деревья

ФОРМУЛА



ОСОБЕННОСТИ

Плод

- Сухой, эластично распадающийся на три двураздельные створки с семенами

Представители

- Гевея бразильская, клещевина обыкновенная, маниок, молочай

Значение

- Сок некоторых молочайных содержит каучук
Так же применяются в медицине

СЕМЕЙСТВО КУТРОВЫЕ

Они же Аросунасеае



ЖИЗНЕННАЯ ФОРМА

деревья, кустарники,
лианы и травы

ФОРМУЛА

$Ч_{(5)}Л_{(5)}Т_5П_2$

ОСОБЕННОСТИ

Плод

- Костянкovidные, ягодовидные, коробочки или стручки

Представители

- Стрoфант Комбе, барвинок малый, олеандр обыкновенный

Значение

- Используются в промышленности. Приготовление лекарственных препаратов.

СЕМЕЙСТВО ЗЛАКОВЫЕ

Они же Poaceae



ЖИЗНЕННАЯ ФОРМА

травы

ФОРМУЛА



ОСОБЕННОСТИ

- Плод**
 - Зерновка
- Представители**
 - Пшеница, рожь, рис, овес, кукуруза, бамбук, мятлик
- Значение**
 - Хлебные и кормовые культуры, сорняки

СЕМЕЙСТВО СЛОЖНОЦВЕТНЫЕ

Они же Compositae



ЖИЗНЕННАЯ ФОРМА

травы

ФОРМУЛА

$Ч_0 Л_{(5)} Т_n П_2$

ОСОБЕННОСТИ

Плод

- Семянка

Представители

- Подсолнечник, ромашка, астровые

Значение

- Пищевые, декоративные культуры, медоносы

СЕМЕЙСТВО ПАСЛЕНОВЫХ

Они же Solanaceae



ЖИЗНЕННАЯ ФОРМА

травы

ФОРМУЛА

$Ч_{(5)}Л_{(5)}Т_{(5)}П_2$

ОСОБЕННОСТИ

Плод

- Ягода, коробочка

Представители

- Картофель, томаты, дурман, белена

Значение

- Пищевые, кормовые, декоративные культуры. Приготовление лекарственных препаратов.

СЕМЕЙСТВО КРЕСТОЦВЕТНЫЕ

Они же Cruciferae



ЖИЗНЕННАЯ ФОРМА

травы

ФОРМУЛА



ОСОБЕННОСТИ

Плод

- Плод стручок или стручочек

Представители

- Капуста, редька, редис, брюква

Значение

- Пищевые и кормовые культуры, медоносы, сорняки

СЕМЕЙСТВО РОЗОЦВЕТНЫЕ

Они же Rosáles



ФОРМУЛА

$Ч_5Л_5Т_\inftyП_\infty$ $Ч_5Л_5Т_\inftyП_1$

ОСОБЕННОСТИ

Плод

- Многоорешек, костянка, яблоко, сложная костянка, многолистовка

Представители

- Вишняя, малина, абрикос, яблоня, груша и т.д.

Значение

- Плодовые деревья, лекарственные растения

ЖИЗНЕННАЯ ФОРМА

Деревья, кустарники, травы

СЕМЕЙСТВО БОБОВЫЕ

Они же Fabáceae или Leguminósae или Papilionaceae



ЖИЗНЕННАЯ ФОРМА

кустарники, травы

ФОРМУЛА

$$Ч_{(5)}Л_{1+2+(2)}Т_{(9)+1}П_1$$

ОСОБЕННОСТИ

Плод

- Плод боб

Представители

- Горох посевной, клевер красный, люпин, фасоль, люцерна

Значение

- Пищевые и кормовые культуры, медоносы, сорняки

СЕМЕЙСТВО ЛИЛЕЙНЫЕ

Они же Liliáceae



ЖИЗНЕННАЯ ФОРМА

травы

ФОРМУЛА



ОСОБЕННОСТИ

Плод

- Ягода, коробочка

Представители

- Лилия, тюльпан

Значение

- Пищевые культуры, лекарственные, декоративные растения

СЕМЕЙСТВО ИРИСОВЫЕ

Они же Iridaceae



ЖИЗНЕННАЯ ФОРМА

травы

ФОРМУЛА

$O_{3+3} T_3 P_3$

ОСОБЕННОСТИ

Плод

- Коробочка

Представители

- Ирис, гладиолус, крокус

Значение

- Медицина, пряности

СЕМЕЙСТВО ЛЮТИКОВЫЕ

Они же Ranunculaceae



ФОРМУЛА



ОСОБЕННОСТИ

Плод

- Многолистовка, листовка или многоорешек

Представители

- Лютик, купальница, ветреница, клематис

Значение

- Декоративные, лекарственные

ЖИЗНЕННАЯ ФОРМА

травы, кустарники и лианы

СЕМЕЙСТВО РОСЯНКОВЫЕ

Они же Droseráceae



ЖИЗНЕННАЯ ФОРМА

травы

ФОРМУЛА

$\underset{(5)}{4} \underset{5}{L} \underset{5}{T} \underset{3}{P}$

ОСОБЕННОСТИ

Плод

- Коробочка

Представители

- Венерина мухоловка, росянка, альдрованда

Значение

- Декоративные

СЕМЕЙСТВО ГВОЗДИЧНЫЕ

Они же Caryophyllaceae



ЖИЗНЕННАЯ ФОРМА

травы и кустарники

ФОРМУЛА

* $\underset{(5)}{C_4} \underset{(5)}{L_T} \underset{5+5}{P_{(2-5)}}$

ОСОБЕННОСТИ

Плод

- Коробочка

Представители

- Гвоздика, звездчатка и торичник

Значение

- Декоративные, лекарственные

СЕМЕЙСТВО ЗОНТИЧНЫЕ

Они же Apiaceae



ЖИЗНЕННАЯ ФОРМА

травы, кустарники и деревья

ФОРМУЛА

* $Ч_5 Л_5 Т_5 П_{(2)}$

ОСОБЕННОСТИ

Плод

- Вислоплодник

Представители

- Морковь, укроп, сныть, борщевик

Значение

- Овощные культуры, медицина, пряности, медоносы