

Как написать диплом?



Как составить план?

Как выбрать тему?

Какую выбрать литературу?



Как защитить диплом?

Как написать речь?

Как подготовить презентацию?

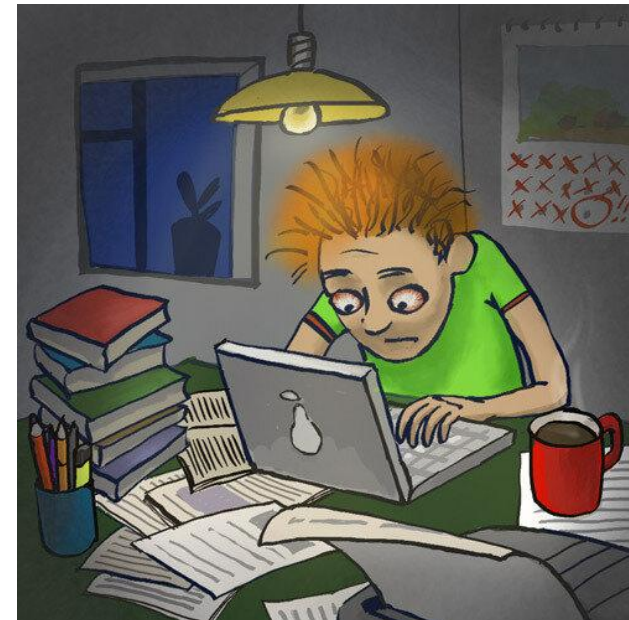
**Подготовка к ГИА
/ Написание ВКР
(начальное образование).**

Литература:

- Загвязинский В.И. Методология и методы психолого-педагогического исследования, 2010.
- Борытко Н.М. Методология и методы психолого-педагогического исследования, 2010.
- Кукушкина В.В. Организация научно-исследовательской работы студентов –М., 2017
- Методология и методы педагогического исследования : учебно-методическое пособие/Федеральное государственное бюджетное образовательное учреждение высшего образования "Российский государственный педагогический университет им. А. И. Герцена" ; авторы-составители : И. А. Гладкая, Е. Н. Глубокова, И. Ю. Гутник, С. А. Писарева, А. П. Тряпицына. - Санкт-Петербург:Свое издательство, 2016.
- Денисова А.А. Материалы к изучению курса «Методология научного исследования». СПб, 2012

В процессе подготовки курсовой и дипломной работ студенты обязаны овладеть следующими **навыками и умениями проведения научного исследования (требования):**

- самостоятельно ставить задачи исследования,
- анализировать литературные источники,
- методически верно строить эксперимент,
- использовать методы научного исследования, математической статистики при обработке результатов исследования и получения достоверных результатов,
- самостоятельно анализировать полученные результаты исследования,
- обобщать их и формулировать выводы, делать практические рекомендации,
- аргументировано представлять полученные результаты.





-Выбери своего научного руководителя
-Как?
-Ты почувствуешь, а затем он должен выбрать тебя
-А что потом?
-Ты должен установить с ним связь. Действуй быстро, у тебя всего одна попытка.
-Как я узнаю, что он меня выбрал?
-Он захочет тебя убить!

Деятельностный подход в теории и практике образования (А.Н.Леонтьев):

Основной постулат - личность и индивидуальность человека формируются и проявляются в деятельности =>

Педагогические явления необходимо **изучать и формировать** в логике целостного рассмотрения всех основных компонентов деятельности: ее потребностей, мотивов, целей, действий, операций, способов регулирования, контроля, анализа достигаемых результатов.

Некоторые подходы к пониманию и исследованию педагогической реальности:

- ▣ **культурологический подход** - понимание содержания образования как процесса присвоения культурного опыта человечества (Л.С.Выготский, Е.В. Бондаревская);
- ▣ **аксиологический подход** - образование понимается как процесс, направленный на присвоение человеком системы ценностей (Н.Е.Щуркова, В.А. Караковский);
- ▣ **личностный подход** - все внешние педагогические влияния всегда действуют на человека опосредованно, преломляясь через его личностный опыт (О.С.Газман, В.Д.Шадриков, Б.М.Теплов) ;
- ▣ **средовой подход** - понимание образования как системы условий, необходимых для становления человека (А.В.Мудрик).

Основой взаимодействия может служить

**гуманитарно-целостная
стратегия образования:**

- в центре внимания находятся прежде всего проблемы становления целостного человека, во всем многообразии его психофизических, социальных и духовных характеристик;
- целостный подход предполагает принцип дополнительности, согласно которому различные взгляды не опровергают друг друга, а раскрывают разные грани целого

В каждом исследовании должно соблюдаться **требование целостности, непротиворечивости уровней методологии-** философские взгляды автора исследования должны соответствовать

- принципам анализа исследуемого им феномена на общенаучном и конкретно-научном уровнях,
- исследовательскому инструментарию,
- характеру исследуемого образовательного феномена.

Ум – это хорошо организованная
система знаний!

Научное исследование – систематическая

познавательная деятельность, направленная на получение **нового** знания об образовательных явлениях и процессах. =>

Получаемое знание должно быть:

- *объективно новым,*
- *получено с применением специальных средств исследования, обеспечивающих его объективность;*
- *раскрывать определенные закономерности специально выделенного объекта действительности;*
- *выражено в терминах и категориях соответствующей отрасли знания и деятельности.*

По способу получения знания и характеру информации научные исследования подразделяются:

- эмпирические,
- теоретические.

Принципы научного исследования:

- принцип целенаправленности
- принцип объективности
- принцип системности и целостности
- принцип динамизма
- принцип прикладной направленности

Этические ограничения в исследовании:

- личная ответственность;
- конфиденциальность;
- научная обоснованность применяемых исследовательских методов и методик (соответствие требованиям надежности, валидности);
- не нанесение ущерба;
- максимальная объективность;
- профессиональная компетентность;
- позитивное принятие ребенка, педагога, образовательной реальности;
- обеспечение прав людей, привлекаемых к экспериментальным действиям.

Правовые ограничения в исследовательской деятельности

регламентируются законом РФ «Об образовании», семейным, гражданским, уголовным кодексом.

- Требование конфиденциальности предполагает неразглашение результатов диагностики без прямого согласия на это самого диагностируемого, если он совершеннолетний.

Если же речь идет о несовершеннолетних, то на разглашение результатов их диагностики обязательно требуется согласие родителей или заменяющих их лиц (опекунов, попечителей).

Не является разглашением результатов использование их в научных целях или как части статистического обследования, когда не указываются точные имена и фамилии диагностируемых или испытуемых.

- Неумелое использование диагностических данных может обернуться клеветой, оскорблением, нарушением неприкосновенности частной жизни и повлечь за собой ответственность согласно Уголовному кодексу РФ от 13.06.1996 г. № 63-ФЗ (например, по ст. 129. Клевета; ст. 130. Оскорбление; ст. 137. Нарушение неприкосновенности частной жизни; ст. 140.)

- В исследовательской работе следует учитывать законодательный запрет на **плагиат**.

ТЕМА: Основные методологические характеристики научного исследования

План:

- Основные исследовательские характеристики
- Научная проблема и практическая задача, пути обоснования теоретической и практической актуальности темы.
- Объект, предмет, гипотеза и задачи исследования.
- Работа с научно-методической литературой в ходе выполнения курсового проекта и ВКР.
Правила использования научных терминов и формулирования определений.

Основные характеристики научного исследования

В.В. Краевский предлагал представить в виде вопросов:

- **проблема и ее актуальность** - что надо изучить из того, что ранее в науке не было изучено?
- **тема** - как назвать аспект рассмотрения проблемы?
- **объект** - что рассматривается?
- **предмет** - как рассматривается объект, какие присущие ему отношения, аспекты и функции выделяет исследователь для изучения?
- **цель** - какое знание предполагается получить в результате исследования, каким в общих чертах видится этот результат еще до его получения?
- **задачи** - что нужно сделать, чтобы цель была достигнута?
- **гипотеза и защищаемые положения** - что не очевидно в объекте, что исследователь видит в нем такого, чего не замечают другие?
- **оценка научной новизны** - что сделано из того, что другими не было сделано, какие результаты получены впервые?
- **оценка теоретической значимости** - в какие проблемы, концепции, отрасли науки вносятся изменения, направленные на развитие науки и пополняющие ее содержание?
- **практическая ценность полученных результатов** - какие конкретные недостатки практики можно исправить с помощью полученных в ходе исследования результатов?

А кто субъект научного исследования?

Проблема понимается или как синоним практической задачи, или как нечто неизвестное в науке.

В отличие от ответа на вопрос решение проблемы **не содержится в существующем знании** и не может быть получено путем преобразования наличной научной информации. Требуется найти способ получения новой информации и получить ее.

Сущность проблемы — **противоречие** между установленными **фактами** и их теоретическим **осмыслением**, между **разными объяснениями фактов**.

Например, противоречия

- между задачами формирования здорового человека и однообразием школьных занятий, гиподинамией, перегрузками учебными заданиями;
- между необходимостью решать задачи взаимодействия семьи и школы и недостаточной компетентностью педагогов в этой области;
- между необходимостью быстро включить в процесс обучения 1-ков и индивидуальными трудностями, которые есть у тревожных детей и пр.

Заключенное в проблеме противоречие прямо или косвенно находит отражение в **теме** (Напр., прямо - «Преодоление порожденных рекламой речевых стереотипов и ошибок в речи младших школьников», косвенно - «Компьютерная графическая наглядность как средство формирования УУД младших школьников»).

Вытекающая из выявленных противоречий проблема должна быть **актуальной**, отражать то новое, что входит или должно войти в жизнь.

Доказывая **актуальность**, важно

- раскрыть противоречия,
- указать на значимость для практики совершенствования образования (практическую значимость) указать на недостаточную разработанность,
- указать на разработанность и значимость для науки темы (теоретическую значимость).

Чтобы перейти от практической задачи к научной проблеме, необходимо совершить по крайней мере две процедуры:

- а) определить, какие научные знания необходимы, чтобы решить данную практическую задачу;
- б) установить, имеются ли эти знания в науке.

Если знания есть и необходимо их только отобрать, систематизировать, использовать, то собственно научной проблематики не возникает. Если необходимых знаний не хватает, если они неполные или неточные, то возникает научная проблема.

Примеры ситуаций, приводящих к выделению проблемы:

- Необходимость проверить теоретическое предположение.
- Задача возникла в процессе предыдущего исследования.
- Результат не соответствует ожиданиям.
- Педагогический факт, требующий объяснения.
- Неожиданный педагогический эффект и др.

«Когда мы сможем сформулировать проблему с полной четкостью, мы будем недалеко от ее решения» У. Р. Эшби.

«Часто правильно поставленный вопрос означает больше, чем решение проблемы наполовину», — заметил В. Гейзенберг.

- Обязательны **ссылки на предшественников!**
- Анализируя степень разработанности проблемы (что, кем, в какой мере сделано), мы выходим на цель.

Цель – обоснованное представление исследователя о конечных результатах поиска.

Цели педагогических исследований могут быть связаны с:

- **обоснованием** новой системы мер, направленной на решение определенной пед. задачи,
- с **выявлением** комплекса необходимых условий успешного решения проблемной ситуации,
- с отбором оптимального объема, сложности, логики раскрытия содержания обучения и воспитания,
- с обоснованием новых методов, форм и средств обучения и воспитания,
- с выявлением новых приемов контроля за эффективностью обучения и воспитания,
- с обоснованием новой закономерности общего или частного характера,
- с **разработкой** самой методологии и методов пед. исследований и др.

Цель должна быть конкретизирована **в задачах**.

Задача - звено, шаг, этап достижения цели.

Задачи исследования могут формулироваться:

1. как последовательность шагов, направл. на получение определенного результата - переход к решению каждой следующей задачи предполагается только при выполнении предыдущей, результаты которой и становятся основанием для дальнейшей работы,
2. как составляющие в достижении цели - задачи исследования решаются параллельно, а объединение их результатов приводит к достижению цели.

Задачи исследования могут включать следующие элементы:

- Решение определенных теоретических вопросов, входящих в общую проблему.
- Экспериментальное изучение практики решения данной проблемы.
- Обоснование необходимой системы мер для решения поставленной цели.
- Экспериментальную проверку предложенной системы мер с т.зр. ее соответствия критериям оптимальности (макс.возможный результат в данных усл-х).
- Разработку методич. рекомендаций для тех, кто будет использовать результаты исследования на практике.

Задачи не дублируют план исследования!!!!

Формулировка задачи должна наметать получение конкретного результата и начинаться со слов «выявить», «обосновать», «обобщить», «установить» и т. п., **а не проектировать предстоящие действия** «проанализировать», «провести» и т.д., не дублировать план действий.

Например,

- Выявить существенный признак...
- Определить условия возникновения...
- Исследовать зависимость...от...в определенных условиях.

Задачи ставятся на основе теоретического анализа возникшей проблемы и оценки состояния ее решения в пед. практике.

Могут быть выделены **три группы задач:**

1. историко-диагностические
2. теоретико-моделирующие
3. практически-преобразовательные

Например,

Тема **«Коммуникативная деятельность учителя как условие гуманизации образования младших школьников».**

Задачи:

- Провести теоретический анализ изучения коммуникативной деятельности учителя в зарубежной и отечественной педагогике, показать ее современное состояние в теории и практике образования (**исторически-диагностическая задача**).
- Определить содержание, структуру, функции и критерии эффективности коммуникативной деятельности учителя, ее гуманистической направленности (**теоретико-моделирующая**).
- На основе анализа коммуникативной деятельности учителя как условия гуманизации процесса образования разработать и экспериментально проверить программу, методические приемы и методику гуманизации коммуникативной деятельности учителя (**практически-преобразовательная**).
- Выработать систему (программы, способы, формы) освоения учителем гуманизированной коммуникативной деятельности в процессе образования (**практически-преобразовательная**).

В качестве объекта познания выступают связи, отношения, свойства реального объекта, которые включены в процесс познания.

⇒ **Объект исследования** – это совокупность свойств и отношений, которые существуют независимо от исследователя, но отражаются им, служат полем поиска.

Например в педагогике объект:

- процесс развития субъектов воспитывающих отношений,
- процесс становления новой образовательной системы,
- эффективность определенной технологии и т.п.

В педагогических исследованиях желательно не просто называть объект, а давать ему содержательную характеристику.

Предмет исследования - чаще всего элемент объекта, тот аспект точка зрения, с которой исследователь познает целостный объект.

Например, процесс обучения – объект, а формы организации обучения – предмет.

- В предмете исследования фиксируется только то свойство в объекте, которое в данном случае подлежит глубокому специальному изучению.
- Определение предмета исследования означает
 1. установление границ поиска,
 2. предположение о наиболее существенных в плане поставленной проблемы связях,
 3. допущение возможности их временного вычленения и объединения в одну систему.

Чаще всего выделяют в качестве предмета выделяют

- целевой,
- содержательный,
- операционный (технологический),
- лично-мотивационный,
- организационный аспекты.

□ **Определите, о каких компонентах исследования (база, объект, предмет) идет речь в следующих фрагментах:**

1. коллектив педагогов и учащихся средней школы № 2 г.Клинцы;
2. процесс становления гимназии на базе средней школы с профильным обучением;
3. психолого-педагогические условия комплексной реабилитации хронически больных детей в оздоровительно-образовательном центре.

□ **Тема: «Формирование положительного эмоционально-ценностного отношения к природным объектам как средство обеспечения экологической грамотности младших школьников.»**

1. Процесс развития экологической грамотности младших школьников.
2. Методические условия формирования положительного эмоционально-ценностного отношения к природным объектам у младших школьников.
3. ГБОУ СОШ № 666.

Итак, объект - это часть педагогической действительности, а предмет - «угол зрения» исследователя на объект, его позиция в восприятии системы образования.

- Проблема связана с разработкой мер, направленных на повышение эффективности функционирования предмета исследования, и, в конечном счете, на совершенствование объекта исследования.
- Цель исследования состоит в том, чтобы разрешить какую-то проблему.

Например,

- объект исследования - процесс стимулирования у подростков осознанности выбора жизненной позиции,
- предмет – условия организации дидактической игры с целью стимулирования у подростков осознанности выбора жизненной позиции,
- цель - обосновать возможности дидактической игры как средства стимулирования у подростка осознанного выбора жизненной позиции.

Задание: Проведите примерную конкретизацию темы, выделив и обосновав предмет исследования: Роль мотивации в развитии учащихся

Гипотеза — обоснованное предположение о том, как (каким путем) и за счет чего можно получить искомый результат.

В гипотезе необходимо показать то, что не очевидно в объекте и предмете исследования, что предполагается обнаружить и проверить в ходе работы.

При построении гипотезы можно воспользоваться разными подходами, которые приводят к разным формулировкам:

1. гипотеза по аналогии,
2. от противного,
3. в форме «если...то» и др.

Гипотеза по аналогии = утверждение, в котором предполагается существование аналогии между объектами (процессами) различной природы или на основе подобной аналогии предполагается некоторый результат для изучаемого объекта или процесса.

Напр., Методика обучения решению дидактических задач может быть построена по таким же этапам, что и методика формирования научных понятий, что повысит эффективность обучения решению данных задач.

Гипотеза от противного = опирается на высказывание, истинность которого опровергается в ходе исследования.

Напр.: Комплексная подготовка при обучении частным методикам преподавания ограничивается теоретическими принципами использования ТСО.

Если....то = суждение, в котором явно предполагается существование некоторой причинно-следственной связи.

Напр. Результат обучения бакалавров НИР будет более высоким, если учебные задания будут включать материалы их ВКР.

Гипотеза может быть **описательной, объяснительной или прогностической**.

Описательная гипотеза — это предположение о

- существенных свойствах изучаемого объекта (классификационная),
- о характере связей между элементами объекта (структурная),
- о степени их взаимодействия (функциональная гипотеза).

Объяснительная гипотеза определяет причинно-следственные связи, выявляет причины, факты, которые были установлены в результате подтверждения описательных гипотез.

Прогностическая гипотеза помогает раскрыть объективные тенденции в функционировании и развитии изучаемого объекта.

По своему характеру гипотеза может быть

- выдвижением принципиально нового положения (революционизирующие гипотезы),
- модификацией известных законов на основе предположений о том, что некоторые законы существуют в областях, где действие их еще не выявлено.

По логической структуре гипотезы могут носить

- линейный характер, когда выдвигается и проверяется одно предположение,
- разветвленный, когда необходима проверка нескольких предположений.

Требования к гипотезе (В.В. Краевский)

Гипотеза должна быть:

1. принципиально проверяемой доступными диагностическими средствами,

2. неочевидной,

«...гипотеза не просто постулирует, что данное средство улучшит результаты процесса (порой это очевидно и без доказательства), а высказывает предположение, что это средство из ряда возможных окажется наилучшим для определенных условий, что такая-то мера применения средства окажется рациональной для современных типичных условий школы с точки зрения критериев результативности и расходов времени учителей и учащихся и пр.» (Бабанский Ю.К., 1982).

3. в ней должны отражаться устойчивые и необходимые связи, присущие именно изучаемым явлениям,

4. простой для понимания и логического объяснения, лаконичной,

5. надо соблюдать единство стиля при формулировании положений.

Если гипотезу выдвигают недолго думая... Ошибки:

Процесс формирования познавательных мотивов школьников будет эффективным, если:

- учитывать возрастные особенности младших школьников,
- выявить педагогические условия их формирования,
- разработать программу их формирования.

Здесь нечего доказывать!

Или: На защиту выносятся следующие положения:

1. Теоретико-методологическое обоснование педагогических условий развития субъектно-непрагматического отношения к природе детей младшего школьного возраста (назывное предложение?).
2. В процессе развития субъектно-непрагматического отношения к природе у детей младшего школьного возраста повышается уровень экологической компетентности (констатация факта?).
3. Обучение экологии с применением игровой технологии приводит к формированию субъектно-непрагматического отношения к природе у детей младшего школьного возраста (содержательное условие).

Для формулирования гипотезы надо при анализе литературы:

1. Обратиться к исходному факту, фиксирующему существующую, но не удовлетворяющую нас ситуацию.

2. Четко выделить и зафиксировать основные положения (постулаты, аксиомы) теоретической концепции.

3. Исходный факт многократно «пропустить» через «сито» основных положений, стремясь мысленно преобразовать его в иное (желаемое) состояние.

4. Осуществить поиск условий, механизмов, средств и способов деятельности для перевода исходного факта в искомый, желаемый.

Мысленное предвосхищение и приводит к **гипотезе-предположению**.

Работа с терминологией

Категориальный аппарат науки включает в себя понятия, термины разного уровня:

□ **ключевые** категории и

□ **вспомогательные** понятия, термины, составляющие терминологический аппарат науки и методологического подхода, в рамках которых проводится исследование.

*Терминология в работе д.б. четко определена.
Стремление заменить в работе строгое изложение образным приводит к размытости идеи!*

Определение (от лат. *definitio* — дефиниция) термина, понятия или категории **ДОЛЖНО ВКЛЮЧАТЬ** две содержательные части:

- 1. место и роль определяемого (к какому роду относится);**
- 2. его качественное своеобразие (видовые отличия),**

Расширенное определение:

- способ существования или сущность (проявляется в функциях определяемого в структуре более широкой системы);
- содержание определяемого (из чего оно складывается, состоит).

Правила формулирования определений:

- ▣ **правило переводимости** — определяемое и определяющее понятия должны быть в контексте взаимозаменяемы, или иметь один и тот же объем;
- ▣ **правило однозначности** — каждому определяющему должно соответствовать единственное определяемое (но не наоборот);
- ▣ **правило запрета порочного круга** (когда некоторое понятие определяется с помощью другого понятия, которое, в свою очередь, определяется через первое);
- ▣ **правило непротиворечивости** — само определение не должно быть противоречивым; введение новых определений в теорию не должно приводить к ее противоречивости.

Действия по определению понятия:

- выделить понятие из круга других, близких по содержательному наполнению, понятий;
- выявить общие признаки, характерные для ряда явлений, которые можно обозначить данным понятием;
- установить связь данного понятия с другими.

Задание:

1. Сформулируйте определение понятия «воспитания».
2. Сформулируйте определение понятия Вашего исследования.

Критерии грамотного определения:

- точность (смысловая),
- однозначность (определять только одно понятие),
- полнота (но не перегруженность),
- адекватность (лексическое соответствие определяемому понятию),
- правильность (соответствие правилам формулирования определений).
- Определение раскрывает **наиболее существенные** для данной ситуации стороны.
- **Системный объект м.б. описан лишь системой определений!**

Множественность смыслов не означает произвольность трактовки!

При использовании научных терминов Н.Л.Коршунова рекомендует **соблюдать следующие правила:**

- нельзя допускать неопределенности в понимании терминов в рамках одной научной работы;
- при изложении результатов важно придерживаться научного стиля;
- в рамках одной научной работы недопустимы редукция и расширение смыслового поля термина;
- важно установить правильную иерархию терминов;
- категориальный аппарат д.б. целостным на разных уровнях исследования.

Категориальный аппарат современной психолого-педагогической науки предполагает **множественность** смыслов, заключенных в каждом термине, **и одновременно четкость и однозначность в понимании** терминов, используемых в рамках одной педагогической концепции, теории, парадигмы, отдельного научно-педагогического исследования!!!

Задания:

□ Исключите из приведенных ниже перечней «лишний» термин. Обоснуйте свой вариант решения:

а) развитие, категория, обучение, воспитание;

б) объект, предмет, понимание, гипотеза.

□ Как можно было бы продолжить приведенный в п. б) список?

Этические нормы в работе с источниками и литературой (Е.Титова):

- Искражение идеи и позиции автора
- Некорректное цитирование
- Эклектика, объединение оппонентов
- Историческая некорректность
- «Я хороший потому, что они плохие».
- Дурным тоном считается ссылка на автора, у которого прочитан материал с выводами из других исследований.
- Особенно аккуратно надо ссылаться на учебные пособия.

Тема 4 Методы психолого-педагогических исследований.

План:

1. Понятие метода.
2. Классификация методов исследования.
3. Теоретические методы исследований.
4. Эмпирические методы исследований.
5. Специфика изучения различных аспектов образования.
6. Определение оптимального комплекса методов.
7. Надежность и валидность методов исследования.

Выбор ведущих методов психолого-педагогического исследования обусловлен

- характером (теоретико-методологич., историко-педагогич., теоретико-прикладной) исследования,
- объектом, предметом, гипотезой и задачами исследования,
- возрастом испытуемых,
- методологическими установками и концептуальными ориентирами самого исследователя.

Объектом педагогической диагностики могут быть:

1. Педагогические цели,
2. Средства,
3. Формы,
4. Методы,
5. Изменение в уровне ЗУН обучающихся относительно заявленных целей,
6. Изменения в развитии познавательной сферы, мотивации, самооценки личности, УУД,
7. Изменения в уровне воспитанности относительно заявленных целей (как измерить?),
8. Изменения ценностных отношений группы,
9. Взаимоотношения в коллективе,
10. Сам педагог (стиль его работы) и др.

**Б.Г.Ананьев предложил класс-цию методов
(по логике применения):**

- 1. организационные методы** — сравнительный, лонгитюдный и комплексный методы;
- 2. эмпирические методы** — наблюдение, самонаблюдение, эксперимент, психодиагностические методы, праксиметрические методы (приемы анализа процессов и продуктов деятельности), биографические методы (приемы исследования жизненного пути, изучение документации) и пр.;
- 3. методы обработки результатов** — количественная обработка и приемы качественного анализа;
- 4. интерпретационные методы** — генетический и структурный методы.

Методы теоретического познания: интерпретация, анализ, синтез, обобщение, ранжирование, классификация, идеализация, индукция, дедукция и др.

- **Интерпретация** – разъяснение смысла за счет предположений, рефлексии, сравнения с другими источниками, выявления причин и следствий.
- **Анализ и синтез** – разделение целого на части с последующим объединением в новое знание. Анализ делится на: классификационный, анализ отношений, анализ условий.
- **Ранжирование** – позволяет выделить существенные признаки и упорядочить их.
- **Классификация**- распределение объектов на классы по каким-то признакам.
- **Идеализация** – мысленное создание абстрактных объектов, принципиально не осуществимых в опыте.
- **Индукция** – по частным фактам производится обобщение и устанавливаются общие законы.
- **Дедукция** – вывод частных положений из общих закономерностей.

Эмпирические методы:

- ▣ **стандартизированные** - ориентированы на количественный результат,
- ▣ **нестандартизированные** (описательные, не имеют нормативной модели для сопоставления, направлены на получение целостного представления о состоянии объекта) - на получение качественных данных о состоянии изучаемых явлений и процессов.

Взаимно дополняют друг друга и используются в зависимости от конкретных задач.

Тест - ансамбль

- стандартизированных,
- стимулирующих определенную форму активности,
- часто ограниченных по времени выполнения заданий,
- результаты которых поддаются количественной (и качественной) оценке,
- позволяют установить индивидуально-психологические особенности личности.

Одно из важнейших требований тестовой диагностики — стандартизация инструмента измерения, в основе которой лежит понятие **нормы**:

- число, значение или уровень (или диапазон таких чисел, значений или уровней), которые являются репрезентативными для группы и могут использоваться в качестве основы для сравнения индивидуальных случаев;
- любой образец поведения или выполнения, «типичный» для группы или общества (социальная норма);
- синоним стандарта.

Благодаря стандартизации методики достигается сопоставимость полученных результатов у разных испытуемых, появляется возможность сопоставления таких оценок в разных тестовых методиках.

+: технологичность, быстрота проведения, четкость обработки.

Типы тестов:

- **тесты способностей** – позволяют измерить уровень развития тех или иных психических функций (т. Равена, т. Векслера, т. Амтхауэра и т.д.)
- **тесты достижений** (позволяют измерить ЗУН)
- **личностные тесты** – применяются для изучения свойств личности (тест тревожности Филлипса)
- **проективные тесты** - выявляют установки, неосознаваемые потребности, состояния тревоги и страха и пр. (тест Роршаха, Люшера, Розенцвейга).

Качество теста определяется по критериям – надежность и валидность.

ТЕСТЫ ДОСТИЖЕНИЙ: НАЗНАЧЕНИЕ, ВИДЫ

НАЗНАЧЕНИЕ ТД:

- диагностируют достигнутый уровень знаний, умений и навыков;
- оценивают, что человек знает и что умеет делать к настоящему времени;
- проводятся по итогам обучения.

ВИДЫ ТД:

1. Широкоориентированные.
2. По конкретным учебным предметам.
3. По конкретным темам и комплексам тем.

Проективные тесты

- **Проективные тесты** - специальные техники для исследования тех особенностей личности, которые в открытом поведении не проявляются и которые не выявляются в самоотчетах испытуемых
- **Особенности проективных тестов:**
 - неопределенность стимульного материала
 - «глухая» инструкция, цель не задается
 - отсутствие норм ответов
 - свобода выбора тактики
- **Примеры проективных тестов:**
 - «Чернильные пятна» Г. Роршаха (1921 г.)
 - Тематический апперцептивный тест (Г. Мюррей, 1938 г.)
 - Тест рисуночной фрустрации (методика Розенцвейга, 1944 г.)
 - Рисуночные методики: «Дом-дерево-человек», «Рисунок семьи», «Несуществующее животное» и др.
 - Методика незаконченных предложений

- ▣ **Основными исследовательскими методами являются *наблюдение* и *эксперимент*.**
- ▣ Применяются во многих науках, и поэтому их можно считать общенаучными.

Чем отличается житейское наблюдение от научного?

Чем отличается наблюдение от эксперимента?

Наблюдение - метод познания психолого-педагогических явлений, основанный на **целенаправленном восприятии** (непосредственном или косвенном (через описание другими лицами)) и **фиксировании** исследователем явлений или процессов с **обработкой** получаемой информации.

- Используется как самостоятельный способ диагностики и как составная часть методов.
- Чаще всего применяется в исследовании, направленном на выявление определенных закономерностей.

Научное наблюдение требует ответа на вопросы:

- Что предполагается выяснить?
- В каких условиях должно проводиться?
- Описано ли (распределено ли по категориям) подлежащее наблюдению поведение таким образом, чтобы с помощью этих категорий можно было бы ответить на поставленный вопрос?
- Соответствует ли описание (категоризация) фактическому поведению?
- Существует ли единство между разными наблюдателями при записи одного и того же поведения в соответствии с данными категориями?
- Пользуется ли наблюдатель при повторном наблюдении теми же категориями, что и в прошлый раз?
- Возможно ли повторное наблюдение данного поведения в сопоставимых ситуациях?

Если в процедуру наблюдения вводятся стандартные схемы и условия, которые точно определяют, что наблюдать, как наблюдать, каким образом фиксировать результаты наблюдения, как их оценивать, интерпретировать и делать на их основе выводы — это стандартизированное наблюдение.

Виды наблюдений:

- ▣ **включенное** — диагност сам является участником наблюдаемого процесса или членом группы испытуемых или **невключенное** — осуществляется диагностом со стороны;
- ▣ **непосредственное** — между объектом и наблюдающим имеются прямые отношения (исследователь - непосредственный свидетель пед. процесса, организатор и исполнитель наблюдения) или **опосредованное (косвенное)** — через представителей диагноста, работающих по его программе и заданию (+ самонаблюдение по заданию педагога);
- ▣ **открытое** — проводится с ведома испытуемых или **скрытое** — испытуемые не знают о своей подконтрольности;
- ▣ **монографическое** — охватывает большое количество взаимосвязанных явлений; **узкоспециальное (выборочное)** — подробно выделяются единицы наблюдения (эмпирические индикаторы), связанные с целью научного поиска; **наблюдение-поиск (сплошное наблюдение)** — проводится с целью «педагогической разведки» для обнаружения фактов, задающих корректировку темы исследования;
- ▣ **непрерывное (лонгитюдное)** — ведется от начала до конца педагогического процесса или **дискретное** — предметом периодического наблюдения становятся лишь отдельные хар-ки процесса.

Схема наблюдения за вниманием школьников на уроке

Этапы урока (с указанием времени)	Деятельность учителя	Деятельность школьников	Проявления внимания школьников	Объяснение причин динамики внимания
---	-------------------------	----------------------------	--------------------------------------	--

Формирование познавательных интересов школьников / Под ред. Г. И. Щукиной. — Л., 1968. — С. 110–111.

Схема наблюдения за проявлением познавательного интереса на уроке

Тема урока	Характерные проявления познавательной активности в учебной деятельности	Реакции учащихся на протяжении урока — показатели интереса	Отвлекаемость	Действия учителя, побуждающие познавательный интерес	Действия учителя, тормозящие познавательный интерес	Влияние урока на познавательный интерес
1	2	3	4	5	6	7
Математика. «Окружность»	Самостоятельная формулировка вывода, опережающая замысел учителя. Поиск доказательств. Стремление к математической точности собственных определений (окружность, диаметр, хорда)	Вопросы к учителю, товарищам — 5 случаев. Ответы по желанию — 18 случаев. Высказывание сомнений, требующих доказательств. Критический подход к ответам товарищей	Нет	Непосредственные, речевые, интонационные («Неужели так мало тех, кто хочет доказать первую в жизни теорему?») Опосредованные побуждения: столкновение различных мнений, предоставление возможности рассеять сомнения товарищей. Проблемность	Нет	Познавательный интерес ошутим на протяжении всего урока, от начала до конца объект интереса — существенные связи и отношения
Геогра-	По большей части сообщения	На протяжении всего урока	7 случаев	Оживление мате-	Пресечение	Познаватель-

Требования к наблюдению:

- Целенаправленность.
- Объективность.
- Наличие плана наблюдения.
- Разработка процедуры.
- Учет возможных ошибок.
- Возможность сравнения, измерения, математической обработки полученных сведений.
- Необходимое и достаточное количество наблюдаемых признаков.
- Надежным можно считать такое наблюдение, которое, будучи проведенным в тех же условиях и на том же объекте, даст такие же результаты независимо от того, кем это наблюдение будет повторено.
- Обоснованным (валидным) можно считать такое наблюдение, единицы которого соответствуют изучаемому феномену, т.е. фиксируемые единицы наблюдения должны соответствовать цели диагностики.

Диагностический эксперимент - позволяет активно и целенаправленно воздействовать на явления путем создания новых условий для выявления причинно-следственных зависимостей:

- устанавливать зависимости между определенным пед. воздействием (системой воздействий) и достижимыми при этом результатами в обучении, воспитании, развитии школьников;
- сравнивать эффективности нескольких вариантов пед. воздействий или условий и осуществлять выбор из них оптимального варианта с т. зр. какого-то критерия;
- устанавливать причинно-следственные связи между различными психолого-педагогическими явлениями и процессами.

Виды экспериментов по условиям проведения.

- ▣ *Естественный, полевой эксперимент (Лазурский, 1910) – эксперимент. ситуации, не нарушают привычного хода деятельности испытуемых.*
- ▣ *Лабораторный эксперимент — требует специально созданных условий.*

В зависимости от задач исследования, решаемых на каждом его этапе, выделяют **виды экспериментов**:

- ▣ **Поисковый эксперимент** - проводится на начальном этапе исследования с целью выявления актуальных проблем теории и практики образования.
- ▣ **Констатирующий эксперимент** - устанавливает состояние психолого-педагогической действительности на момент начала исследования.
- ▣ **Формирующий (преобразующий) эксперимент** - предназначен для проверки эффективности разработанных нормативных моделей. Осуществляется путем внедрения разработанных проектов в образовательную практику.
- ▣ **Контрольный (контрольно-проверочный) эксперимент** - служит для проверки разработанного проекта (программы, методики, технологии, системы обучения или воспитания т.п.) в других по сравнению с формирующим экспериментом условиях.
- ▣ **Сравнительный эксперимент** - сопоставительный анализ явлений в зависимости от различных внешних условий (или их системы), в которых они наблюдаются, или различных экспериментальных факторов.

Виды экспериментов по масштабу:

- Глобальные эксперименты** - охватывают значительное число испытуемых; их организаторами, как правило, выступают гос., правительственные научные учреждения и органы управления образованием (напр., модель общего образования детей с шестилетнего возраста; введение образовательных стандартов; ЕГЭ; профильного обучения в старших классах и т.д.).
- Локальные эксперименты** — проводятся в рамках нескольких классов (групп) или образовательных учреждений (как правило, в рамках решения локальной педагогической или исследовательской задачи). Ими руководит научная лаборатория, инициативная группа или администрация образовательного учреждения.
- Микроэксперименты** — проводятся с минимальным охватом участников, организуются отдельными педагогами с целью совершенствования собственной деятельности. Полученные в таком эксперименте знания могут передаваться в процессе обмена опытом, через выступления и публикации самого педагога и тех, кто наблюдал (анализировал) его опыт.

Методы опроса (беседа, интервьюирование, анкетирование).

К типичным ошибкам использования опросов относятся:

- *неясность цели опроса;*
- *скрытые подсказки, излишняя детализированность вопроса;*
- *двойственность смысла вопросов;*
- *преобладание закрытых вопросов;*
- *отсутствие логической связи вопросов друг с другом, с темой опроса;*
- *начало опроса с анкетных данных (имени, возраста, места жительства и т.д.) — предпочтительнее оставить их на заключительную часть опроса.*

Различают следующие виды опросов:

- групповой или индивидуальный;
- очный или заочный;
- устный или письменный ;
- стандартизированный или свободный ;
- явный и скрытый ;
- сплошной или выборочный.

Вопросы обычно бывают :

- открытые, закрытые (альтернативные или вопросы-меню), полузакрытые;
- прямыми, косвенными, проективными

Напр.,

- Открытый вопрос на тревожность: «Расскажите что-либо о ситуациях, в которых вы испытываете повышенное состояние тревоги».
- Закрытый вопрос на тревожность: «Часто ли вы испытываете состояние тревоги? Выберите и отметьте один из предлагаемых ответов: "да", "нет", "иногда", "не знаю"».
- Прямой вопрос на тревожность: «Есть ли у вас такое качество личности, как тревожность?»
- Косвенный вопрос на тревожность: «Возникает ли у вас состояние беспокойства во время экзаменов?»

По цели различают вопросы:

- *содержательные*, направленные на сбор информации о содержании исследуемого явления,
- *вопросы-фильтры*, чтобы отсеять некомпетентных в предмете опроса респондентов;
- *контрольные*, используемые для проверки искренности ответов (так называемая «шкала правдивости»);
- *буферные* - для имитации непринужденной и логичной беседы с опрашиваемым.

Диагностическая беседа проводится с целью получения материала, характеризующего индивидуально-личностные особенности опрашиваемого.

- Сопровождается наблюдением эмоциональных состояний респондента и их внешних проявлений.
- Респондент в ходе беседы должен видеть в исследователе человека, который стремится его понять, а не критикует его высказывания (эмпатийное слушанье).
- В процессе фиксирования ответов нельзя пересказывать их своими словами, делать обобщения или «улучшать» речевой стиль респондента.
- Использование аудио (видео) записи в ходе беседы нежелательно, так как она сковывает, что отражается на искренности ответов.
- Если беседа короткая, то лучше ее сначала запомнить, а потом записать.

В беседе выделяются этапы:

□ Адаптация (установление раппорта: калибровка, присоединение, ведение).

https://vk.com/video-54063070_170920341

□ Достижение поставленной цели.

□ Снятие "психологического напряжения".

Правила очередности вопросов:

□ нецелесообразно вначале задавать вопросы, затрагивающие интимные темы,

□ не следует задавать вначале слишком сложные для понимания вопросы, они должны следовать за простыми,

□ правило «воронки».

ТЕХНИКИ УСТАНОВЛЕНИЯ КОНТАКТА:

1) Приветствие:

- улыбка,
- обращение по имени,
- рукопожатие или легкий поклон

2) Установление контакта глаз.

3) Изменение дистанции – социальной и физической:

- желательно встать, приветствуя собеседника, выйти из-за стола, встречая его и провожая к месту, где вы поведете разговор,
- лучше сесть так, чтобы между вами не было преграды (Н! письменного стола),
- целесообразно разместиться не прямо лицом друг к другу, а под некоторым углом.

4) Рекомендуется **дать понять, что вы готовились к встрече** с ним – подобрали нужные для разговора бумаги и в тоже время убрали загромождающие стол ненужные бумаги, подготовили место...

НАЧАЛО БЕСЕДЫ. Задачи первого этапа беседы:

- установить контакт с собеседником;
- создать благоприятную атмосферу для беседы;
- привлечь внимание к теме разговора;
- пробудить интерес собеседника.

□ Для предотвращения неэффективного («самоубийственного») начала беседы нужно придерживаться следующих рекомендаций:

- 1) избегать извинений, проявлений неуверенности: «...пожалуйста, если у вас есть время меня выслушать...»;
- 2) избегать любых проявлений неуважения, пренебрежения к собеседнику: «...давайте быстренько рассмотрим...»; «...не теряя времени, я хотел бы решить...»;
- 3) не заставлять собеседника занимать оборонительную позицию и оправдываться.

НЕ:

- не перебивать,
- не принижать партнера, тем более нельзя негативно оценивать его личность («Глупости ты говоришь», «Вы, я вижу, ничего в этом вопросе не понимаете»),
- не игнорировать высказывания партнера,
- не подчеркивать разницу между собой и партнером,
- не убыстрять темп беседы, избегать пространственной близости и пристального контакта глаз.

ТЕХНИКИ СЛУШАНИЯ И ВОСПРИЯТИЯ.

Активное (эмпатийное) слушание:

- Эхо-техника поддакивание (собеседник сопровождает высказывания партнера реакциями типа «Да-да», «угу»...),
- вербализация–проговаривание (собеседник точно, дословно повторяет высказывания партнера, при этом он может начать с вводной фразы «Как я понял Вас...», «По Вашему мнению...», «Другими словами, вы считаете...» и т.п.),
- вербализация–перепарафразирование (собеседник воспроизводит высказывание партнера в сокращенном, обобщенном виде, кратко формулирует самое существенное в его словах – «Вашими основными идеями, как я понял, являются...», «Итак...»),
- вербализация–развитие идеи (собеседник пытается вывести логическое следствие из высказывания партнера или выдвинуть предположения относительно причин высказывания партнера – «Если исходить из того, что вы сказали, то выходит, что...», «Вы так считаете, видимо, потому что...»).

Функции техник вербализации:

- сбор информации (когда партнер ее не до конца сообщает),
- выделение самого важного в сообщении,
- функция обобщения,
- уточнение вербализованных понятий (функция обратной связи),
- ср-во, помогающее держаться в русле проблемы,
- ср-во активизации партнера.

Условия, которые должен соблюдать хороший слушатель:

1. Никаких побочных мыслей.
2. Во время слушания нельзя обдумывать последний вопрос, а тем более готовить контраргументы.
3. Сконцентрироваться на сущности вопроса.
4. Сконцентрироваться только на той теме, о которой идет речь.
5. Наблюдать за реакцией собеседника в процессе разговора. Если была замечена какая-то реакция, нужно с помощью вопроса узнать, правильно ли она истолкована.

Условия, которые должен соблюдать хороший слушатель:

1. Никаких побочных мыслей.
2. Во время слушания нельзя обдумывать последний вопрос, а тем более готовить контраргументы.
3. Сконцентрироваться на сущности вопроса.
4. Сконцентрироваться только на той теме, о которой идет речь.
5. Наблюдать за реакцией собеседника в процессе разговора. Если была замечена какая-то реакция, нужно с помощью вопроса узнать, правильно ли она истолкована.

В **интервью** исследователь строго придерживается заранее заготовленных вопросов, задаваемых в определенной последовательности.

- Легче проводить.
- Ответы легче классифицировать, переводить в формализованный вид для математической и статистической обработки.
- Интервью экономично по времени, позволяет опросить большее, чем в беседе, количество людей, результаты использовать для выявления тенденций, наблюдающихся в данной выборке.
- Отличительный признак — строгая номенклатура и последовательность вопросов и их тестовый характер (наличие предположительных ответов).
- **Минусы?**
- **Приведите примеры применения?**

Анкетирование - форма письменного опроса по предварительно составленному списку вопросов.

- Ответы на вопросы *анкеты* служат исходным эмпирическим материалом для обобщений.
- Материалы пригодны для количественного анализа, удобны в обработке.
- Применяется для массового сбора информации.
- **Ограничения использования?**
- **Минусы?**

В анкете могут быть представлены:

- **факты** («Твои занятия в свободное время», «Какие методы нравственного воспитания школьников вы чаще всего применяете в своей работе?»);
- **характеристики окружающих людей, событий** («Какие черты характера ты больше всего ценишь в своих сверстниках?», «Какие качества, на ваш взгляд, характеризуют творчески работающего педагога?», «Как вы относитесь к введению школьной формы?»);
- **суждения** («В чем, по-твоему, причина того, что многие ребята неохотно посещают школу?», «Почему, на ваш взгляд, некоторые учителя отказываются осваивать компьютер?»);
- **намерения** («Собираешься ли ты поступать в вуз?», «Планируете ли вы в ближайшее время повышать свою квалификацию?»).

Основные требования к анкете:

1. во вступлении надо сформировать у респондента чувство удовлетворения от того, что выбор пал на него;
2. сначала задаются вопросы на определение компетентности респондента в теме опроса;
3. вопросы должны точно, емко характеризовать явление, задаваться в логичной последовательности;
4. сочетать прямые вопросы с косвенными («Нравится ли профессия учителя?» и «Согласны ли вы, что профессия учителя самая лучшая?»);
5. вопросы располагаются по принципу «подготовка — сложные вопросы — классификация» или сначала — легкие вопросы (касающиеся конкретных действий, событий, фактов), затем — трудные (выявляющие суждения, оценки), далее — самые сложные (требующие принятия решения, выбора ответа), в заключение — снова простые вопросы;
6. вопросы реквизитной части анкеты, позволяющие идентифицировать респондентов по группам (по возрасту, полу, уровню квалификации и т.п.), располагаются в самом конце анкеты;
7. на заполнение анкеты должно уходить небольшое количество времени (от 4-5 до 15-20 мин. в зависимости от возраста опрашиваемых).

Грамотно составленные анкеты должны удовлетворять:

1. критериям надежности,
2. валидности,
3. **анкета проверяется по следующим критериям:**
 - Предусмотрены ли такие варианты ответов, как «не знаю», «затрудняюсь ответить»?
 - Не следует ли добавить к некоторым закрытым вопросам позицию «другие ответы» со свободными строчками?
 - Достаточно ли ясно объяснена респонденту техника заполнения анкеты?
 - Есть ли необходимость заменить непонятные слова или термины?
 - Не превышает ли вопрос компетентности опрашиваемого?
 - Не слишком ли многочисленны варианты ответов на вопрос?
 - Не задевает ли вопрос самолюбия респондента, его достоинства, престижных представлений?
 - Продумана ли количественная и качественная обработка анкеты?
 - Нет ли скрытого влияния.
 - Нет ли однотипных вопросов.

При обработке и анализе ответов применяется приемы

- Группировки вопросов.
- Сортировки ответов (*напр., по возрастам респондентов, по их полу, по уровню их образованности и т.д.*).

С бумагой я беседую, как с первым встречным.
Лишь бы говорилась правда. Это важнее всего. Монтень

Метод «контент-анализ» позволяет подвергать содержательному анализу по заранее определенной схеме различные личные и общественные документы:

письма, автобиографии, мемуары, интервью, **продукты творчества**, государственные законы, инструкции, приказы, **учебные планы, планы воспитательной работы, классные журналы, продукты деятельности учащихся**, сводные ведомости, отчеты, сценарии воспитательных мероприятий, расписания учебных занятий, книги протоколов собраний, конспекты и стенограммы уроков, журналы учета успеваемости и посещаемости, личные дела и медицинские карты учащихся, ученические дневники, портфолио и т. п.

- Информация переводится в количественные показатели с последующей их статистической обработкой.

Приступая к анализу документов, исследователь должен знать следующее :

- с какой целью был составлен документ;
- кто был его автором и инициатором (если это групповой документ);
- был ли автор документа свидетелем зафиксированного события или пересказал нечто на основании сведений, полученных от других, и т. д.;
- контекст, в котором проходило составление документа.
- Следует избегать субъективных оценок при изучении и анализе документов.

Суть метода контент-анализа

1. Выделяются категории, направления анализа, интересующие диагноста.
2. В тексте выделяются определенные смысловые единицы содержания (термины, оценки и т.д.),
3. Проводится их статистическая обработка (подсчет частоты употребления этих единиц, установление пропорций между различными группами выделенных единиц, установление пропорций с общим объемом информации и т. д.),

Классификатор контент-анализа (на примере брачных объявлений) – фрагмент (пример)

Единицы анализа	Индикаторы (единицы счета)
Качества «жены»	«люблю готовить», «вкусно готовлю», «заботливая», «хороший друг», «умею создавать уют», «домашний труд не в тягость»...
Качества характера	«мягкая», «спокойная», «веселая», «жизнерадостна», «ровная в общении», «доброжелательная», «скромная», «добра»...
Увлечения в свободное время	«люблю ходить в походы», «люблю путешествовать», «обожаю театр», «ценю поэзию», «увлекаюсь игрой на гитаре»...
Хар-ки уровня мат. и жил. обеспечен.	«материально независимая», «в жилплощади не нуждаюсь», «рассчитываю на улучшение жилищных условий», «материально обеспечена» ...
Внешние данные	«выгляжу соответственно возрасту», «полная», «внешность приятная», «небольшого роста», «склонна к полноте», «обаятельная»...