

1.

17. Установите соответствие между вопросами и субъектами государственной власти РФ, к ведению которых эти вопросы относятся: к каждой позиции, данной в первом столбце, подберите соответствующую позицию из второго столбца.

**ВОПРОСЫ**

- А) ядерная энергетика
- Б) защита государственной границы
- В) режим пограничных зон
- Г) осуществление мер по борьбе со стихийными бедствиями
- Д) вопросы войны и мира

**СУБЪЕКТЫ ГОСУДАРСТВЕННОЙ  
ВЛАСТИ РФ**

- 1) совместно федеральный центр и субъекты РФ
- 2) только федеральный центр

Запишите в таблицу выбранные цифры под соответствующими буквами.

Ответ:

А	Б	В	Г	Д

1.

17. Установите соответствие между вопросами и субъектами государственной власти РФ, к ведению которых эти вопросы относятся: к каждой позиции, данной в первом столбце, подберите соответствующую позицию из второго столбца.

ВОПРОСЫ

- А) ядерная энергетика
- Б) защита государственной границы
- В) режим пограничных зон
- Г) осуществление мер по борьбе со стихийными бедствиями
- Д) вопросы войны и мира

СУБЪЕКТЫ ГОСУДАРСТВЕННОЙ  
ВЛАСТИ РФ

- 1) совместно федеральный центр и субъекты РФ
- 2) только федеральный центр

**22112**

Запишите в таблицу выбранные цифры под соответствующими буквами.

Ответ:

А	Б	В	Г	Д

17. Установите соответствие между вопросами и субъектами государственной власти РФ ведению которых они относятся: к каждой позиции, данной в первом столбце, подберите соответствующую позицию из второго столбца.

### ВОПРОСЫ

- А) установление правовых основ единого рынка
- Б) разграничение государственной собственности
- В) таможенное регулирование
- Г) установление общих принципов налогообложения и сборов в РФ
- Д) федеральные фонды регионального развития

### СУБЪЕКТЫ ГОСУДАРСТВЕННОЙ ВЛАСТИ РФ

- 1) совместно федеральный центр  
субъекты РФ
- 2) только федеральный центр

Запишите в таблицу выбранные цифры под соответствующими буквами.

Ответ:

А	Б	В	Г	Д

2.

17. Установите соответствие между вопросами и субъектами государственной власти, ведению которых они относятся: к каждой позиции, данной в первом столбце, выберите соответствующую позицию из второго столбца.

ВОПРОСЫ

- А) установление правовых основ единого рынка
- Б) разграничение государственной собственности
- В) таможенное регулирование
- Г) установление общих принципов налогообложения и сборов в РФ
- Д) федеральные фонды регионального развития

СУБЪЕКТЫ ГОСУДАРСТВЕННОЙ ВЛАСТИ РФ

- 1) совместно федеральный центр и субъекты РФ
- 2) только федеральный центр

21212

Запишите в таблицу выбранные цифры под соответствующими буквами.

Ответ:

А	Б	В	Г	Д

17. Установите соответствие между полномочиями и субъектами государственной власти Российской Федерации, которые их реализуют: к каждой позиции, данной в первом столбце, подберите соответствующую позицию из второго столбца.

### ПОЛНОМОЧИЯ

- А) решает вопрос о возможности использования Вооруженных Сил Российской Федерации за пределами территории Российской Федерации
- Б) осуществляет меры по обеспечению обороны страны, государственной безопасности, реализации внешней политики Российской Федерации
- В) осуществляет руководство внешней политикой Российской Федерации
- Г) обеспечивает проведение в Российской Федерации единой финансовой, кредитной и денежной политики

### СУБЪЕКТЫ ГОСУДАРСТВЕННОЙ ВЛАСТИ

- 1) Президент Российской Федерации
- 2) Правительство Российской Федерации
- 3) Совет Федерации Российской Федерации

Запишите в таблицу выбранные цифры под соответствующими буквами.

Ответ:

А	Б	В	Г	Д

17. Установите соответствие между полномочиями и субъектами государственной власти Российской Федерации, которые их реализуют: к каждой позиции, данной в первом столбце, подберите соответствующую позицию из второго столбца.

### ПОЛНОМОЧИЯ

- А) решает вопрос о возможности использования Вооруженных Сил Российской Федерации за пределами территории Российской Федерации
- Б) осуществляет меры по обеспечению обороны страны, государственной безопасности, реализации внешней политики Российской Федерации
- В) осуществляет руководство внешней политикой Российской Федерации
- Г) обеспечивает проведение в Российской Федерации единой финансовой, кредитной и денежной политики

### СУБЪЕКТЫ ГОСУДАРСТВЕННОЙ ВЛАСТИ

- 1) Президент Российской Федерации
- 2) Правительство Российской Федерации
- 3) Совет Федерации Российской Федерации

**3212**

Запишите в таблицу выбранные цифры под соответствующими буквами.

Ответ:

А	Б	В	Г	Д

17. Установите соответствие между полномочиями и субъектами государственной власти Российской Федерации, которые их исполняют: к каждой позиции, данной в первом столбце, подберите соответствующую позицию из второго столбца.

#### ПОЛНОМОЧИЯ

- А) разъяснения по вопросам судебной практики
- Б) объявление амнистии
- В) осуществление надзора за деятельностью судов общей юрисдикции
- Г) разрешение дел о соответствии конституций республик Конституции Российской Федерации
- Д) разрешение споров о компетенции между федеральными органами государственной власти

#### СУБЪЕКТЫ ГОСУДАРСТВЕННОЙ ВЛАСТИ РФ

- 1) Государственная Дума Российской Федерации
- 2) Верховный Суд Российской Федерации
- 3) Конституционный Суд Российской Федерации

Запишите в таблицу выбранные цифры под соответствующими буквами.

Ответ:

А	Б	В	Г	Д

17. Установите соответствие между полномочиями и субъектами государственной власти Российской Федерации, которые их исполняют: к каждой позиции, данной в первом столбце, подберите соответствующую позицию из второго столбца.

4.

### ПОЛНОМОЧИЯ

- А) разъяснения по вопросам судебной практики
- Б) объявление амнистии
- В) осуществление надзора за деятельностью судов общей юрисдикции
- Г) разрешение дел о соответствии конституций республик Конституции Российской Федерации
- Д) разрешение споров о компетенции между федеральными органами государственной власти

### СУБЪЕКТЫ ГОСУДАРСТВЕННОЙ ВЛАСТИ РФ

- 1) Государственная Дума Российской Федерации
- 2) Верховный Суд Российской Федерации
- 3) Конституционный Суд Российской Федерации

Запишите в таблицу выбранные цифры под соответствующими буквами.

Ответ:

А	Б	В	Г	Д



17. Установите соответствие между полномочиями и субъектами государственной власти Российской Федерации, которые их осуществляют: к каждой позиции, данной в первом столбце, подберите соответствующую позицию из второго столбца.

### ПОЛНОМОЧИЯ

- А) решение вопросов гражданства Российской Федерации
- Б) осуществление мер по борьбе с преступностью
- В) осуществление мер по охране собственности и общественного порядка
- Г) проверка конституционности закона, примененного в конкретном деле
- Д) осуществление помилования

### СУБЪЕКТЫ ГОСУДАРСТВЕННОЙ ВЛАСТИ

- 1) Президент Российской Федерации
- 2) Правительство Российской Федерации
- 3) Конституционный Суд Российской Федерации

Запишите в таблицу выбранные цифры под соответствующими буквами.

Ответ:

А	Б	В	Г	Д

17. Установите соответствие между полномочиями и субъектами государственной власти Российской Федерации, которые их осуществляют: к каждой позиции, данной в первом столбце, подберите соответствующую позицию из второго столбца.

### ПОЛНОМОЧИЯ

- А) решение вопросов гражданства Российской Федерации
- Б) осуществление мер по борьбе с преступностью
- В) осуществление мер по охране собственности и общественного порядка
- Г) проверка конституционности закона, примененного в конкретном деле
- Д) осуществление помилования

### СУБЪЕКТЫ ГОСУДАРСТВЕННОЙ ВЛАСТИ

- 1) Президент Российской Федерации
- 2) Правительство Российской Федерации
- 3) Конституционный Суд Российской Федерации

**12231**

Запишите в таблицу выбранные цифры под соответствующими буквами.

Ответ:

А	Б	В	Г	Д

17. Установите соответствие между полномочиями и субъектами государственной власти Российской Федерации, которые их осуществляют: к каждой позиции, данной в первом столбце, подберите соответствующую позицию из второго столбца.

### ПОЛНОМОЧИЯ

- А) разрешение дел о соответствии федеральных законов Конституции РФ
- Б) толкование Конституции РФ
- В) назначение председателей, заместителей председателей и судей федеральных судов
- Г) назначение Председателя Правительства Российской Федерации, кандидатура которого утверждена Государственной Думой по представлению Президента Российской Федерации
- Д) дача разъяснений по вопросам судебной практики

### СУБЪЕКТЫ ГОСУДАРСТВЕННОЙ ВЛАСТИ

- 1) Верховный Суд Российской Федерации
- 2) Конституционный Суд Российской Федерации
- 3) Президент Российской Федерации

Запишите в таблицу выбранные цифры под соответствующими буквами.

Ответ:

А	Б	В	Г	Д

17. Установите соответствие между полномочиями и субъектами государственной власти Российской Федерации, которые их осуществляют: к каждой позиции, данной в первом столбце, подберите соответствующую позицию из второго столбца.

### ПОЛНОМОЧИЯ

- А) разрешение дел о соответствии федеральных законов Конституции РФ
- Б) толкование Конституции РФ
- В) назначение председателей, заместителей председателей и судей федеральных судов
- Г) назначение Председателя Правительства Российской Федерации, кандидатура которого утверждена Государственной Думой по представлению Президента Российской Федерации
- Д) дача разъяснений по вопросам судебной практики

### СУБЪЕКТЫ ГОСУДАРСТВЕННОЙ ВЛАСТИ

- 1) Верховный Суд Российской Федерации
- 2) Конституционный Суд Российской Федерации
- 3) Президент Российской Федерации

Запишите в таблицу выбранные цифры под соответствующими буквами.

Ответ:

А	Б	В	Г	Д

17. Установите соответствие между высшими государственными должностями и субъектами государственной власти Российской Федерации, которые осуществляют назначение на эти должности: к каждой позиции, данной в первом столбце, подберите соответствующую позицию из второго столбца.

7.

### ВЫСШИЕ ГОСУДАРСТВЕННЫЕ ДОЛЖНОСТИ

- А) судья Верховного Суда Российской Федерации
- Б) судья Конституционного Суда Российской Федерации
- В) Генеральный прокурор Российской Федерации
- Г) Председатель Счетной палаты
- Д) Уполномоченный по правам человека

### СУБЪЕКТЫ ГОСУДАРСТВЕННОЙ ВЛАСТИ

- 1) Президент Российской Федерации после консультаций с Советом Федерации
- 2) Государственная Дума Российской Федерации
- 3) Совет Федерации Российской Федерации по представлению Президента Российской Федерации

Запишите в таблицу выбранные цифры под соответствующими буквами.

Ответ:

А	Б	В	Г	Д

17. Установите соответствие между высшими государственными должностями и субъектами государственной власти Российской Федерации, которые осуществляют назначение на эти должности: к каждой позиции, данной в первом столбце, подберите соответствующую позицию из второго столбца.

7.

### ВЫСШИЕ ГОСУДАРСТВЕННЫЕ ДОЛЖНОСТИ

- А) судья Верховного Суда Российской Федерации
- Б) судья Конституционного Суда Российской Федерации
- В) Генеральный прокурор Российской Федерации
- Г) Председатель Счетной палаты
- Д) Уполномоченный по правам человека

### СУБЪЕКТЫ ГОСУДАРСТВЕННОЙ ВЛАСТИ

- 1) Президент Российской Федерации после консультаций с Советом Федерации
- 2) Государственная Дума Российской Федерации
- 3) Совет Федерации Российской Федерации по представлению Президента Российской Федерации

Запишите в таблицу выбранные цифры под соответствующими буквами.

Ответ:

А	Б	В	Г	Д

**33122**

## 1. Задание 2 № 9211

**Выберите верные суждения об обществе и его изменениях и запишите цифры, под которыми они указаны.**

- 1) Общество — это совокупность всех форм объединения людей и способов их взаимодействия.
- 2) Революция как форма социальных изменений, как правило, осуществляется по инициативе власти.
- 3) В основе разграничения сфер общественной жизни - базовые потребности человека.
- 4) Гуманистический критерий прогресса связывают с ростом производства и повышением производительности труда.
- 5) Общество представляет собой систему, состоящую из взаимосвязанных и взаимодействующих элементов.

## 1. Задание 2 № 9211

**Выберите верные суждения об обществе и его изменениях и запишите цифры, под которыми они указаны.**

- 1) Общество — это совокупность всех форм объединения людей и способов их взаимодействия.
- 2) Революция как форма социальных изменений, как правило, осуществляется по инициативе власти.
- 3) В основе разграничения сфер общественной жизни - базовые потребности человека.
- 4) Гуманистический критерий прогресса связывают с ростом производства и повышением производительности труда.
- 5) Общество представляет собой систему, состоящую из взаимосвязанных и взаимодействующих элементов.



## 2. Задание 5 № 8219

**Выберите верные суждения о расходной части государственного бюджета и запишите цифры, под которыми они указаны.**

- 1) Средства расходной части государственного бюджета тратятся на уплату налогов.
- 2) К расходам государственного бюджета относятся средства на оплату товаров, работ и услуг по государственным или муниципальным контрактам.
- 3) Посредством расходов государственного бюджета государство реализует свои функции воздействия на экономическое и социальное развитие общества.
- 4) Расходы государственного бюджета не могут быть больше его доходов.
- 5) К расходам государственного бюджета относятся средства на обслуживание и погашение государственных долговых обязательств.

## 2. Задание 5 № 8219

**Выберите верные суждения о расходной части государственного бюджета и запишите цифры, под которыми они указаны.**

- 1) Средства расходной части государственного бюджета тратятся на уплату налогов.
- 2) К расходам государственного бюджета относятся средства на оплату товаров, работ и услуг по государственным или муниципальным контрактам.
- 3) Посредством расходов государственного бюджета государство реализует свои функции воздействия на экономическое и социальное развитие общества.
- 4) Расходы государственного бюджета не могут быть больше его доходов.
- 5) К расходам государственного бюджета относятся средства на обслуживание и погашение государственных долговых обязательств.

### 3. Задание 5 № 9671

**Выберите верные суждения о государственном бюджете и запишите цифры, под которыми они указаны.**

- 1) Одна из функций государственного бюджета — финансовое обеспечение функционирования государственного аппарата.
- 2) Дефицит государственного бюджета может привести к сокращению социальных расходов государства.
- 3) К доходам бюджета относится обслуживание государственного долга.
- 4) Профицит бюджета представляет собой ситуацию, когда планируемые расходы превышают доходы государства.
- 5) Расходная часть бюджета показывает, на какие цели направляются аккумулированные государством средства.

### 3. Задание 5 № 9671

**Выберите верные суждения о государственном бюджете и запишите цифры, под которыми они указаны.**

- 1) Одна из функций государственного бюджета — финансовое обеспечение функционирования государственного аппарата.
- 2) Дефицит государственного бюджета может привести к сокращению социальных расходов государства.
- 3) К доходам бюджета относится обслуживание государственного долга.
- 4) Профицит бюджета представляет собой ситуацию, когда планируемые расходы превышают доходы государства.
- 5) Расходная часть бюджета показывает, на какие цели направляются аккумулированные государством средства.

## Задание 6 № 8610

**Установите соответствие между примерами и видами налогов: к каждой позиции, данной в первом столбце, подберите соответствующую позицию из второго столбца.**

### ПРИМЕР ВИД НАЛОГА

- А) налог на добавленную стоимость
- Б) налог на прибыль
- В) налог на имущество физических лиц
- Г) земельный налог
- Д) акцизы

- 1) прямые налоги
- 2) косвенные налоги

## Задание 6 № 8610

Установите соответствие между примерами и видами налогов: к каждой позиции, данной в первом столбце, подберите соответствующую позицию из второго столбца.

ПРИМЕР ВИД НАЛОГА

21112

- А) налог на добавленную стоимость
- Б) налог на прибыль
- В) налог на имущество физических лиц
- Г) земельный налог
- Д) акцизы

- 1) прямые налоги
- 2) косвенные налоги

## Задание 6 № 9869

**Владимир Александрович владеет легковым автомобилем и земельным участком и периодически уплачивает соответствующие налоги.**

**Установите соответствие между примерами и элементами структуры налога: к каждой позиции, данной в первом столбце, подберите соответствующую позицию из второго столбца.**

### ПРИМЕРЫ ЭЛЕМЕНТЫ СТРУКТУРЫ НАЛОГА

А) 1 см<sup>3</sup> рабочего объема двигателя

Б) Владимир Александрович

В) легковой автомобиль

Г) заработная плата

Д) земельный участок

1) субъект налога

2) объект налога

3) источник уплаты налога

4) единица налогообложения

## Задание 6 № 9869

**Владимир Александрович владеет легковым автомобилем и земельным участком и периодически уплачивает соответствующие налоги.**

**Установите соответствие между примерами и элементами структуры налога: к каждой позиции, данной в первом столбце, подберите соответствующую позицию из второго столбца.**

### ПРИМЕРЫ ЭЛЕМЕНТЫ СТРУКТУРЫ НАЛОГА

А) 1 см<sup>3</sup> рабочего объема двигателя

Б) Владимир Александрович

В) легковой автомобиль

Г) заработная плата

Д) земельный участок

41232

1) субъект налога

2) объект налога

3) источник уплаты налога

4) единица налогообложения



## 9. Задание 10 № 505

**Найдите в приведенном списке функции государства.  
Запишите цифры, под которыми они указаны.**

- 1) политическая
- 2) правоохранительная
- 3) социальная
- 4) демократическая
- 5) этническая

## 9. Задание 10 № 505

**Найдите в приведенном списке функции государства.  
Запишите цифры, под которыми они указаны.**

- 1) политическая
- 2) правоохранительная
- 3) социальная
- 4) демократическая
- 5) этническая

## 10. Задание 10 № 8151

**Выберите верные суждения о Федеральном Собрании РФ и запишите цифры, под которыми они указаны.**

- 1) Федеральное Собрание является высшим законодательным и исполнительным органом нашей страны.
- 2) Федеральное Собрание РФ состоит из двух палат.
- 3) Возглавляет Федеральное Собрание Президент РФ.
- 4) Федеральное Собрание является постоянно действующим органом.
- 5) Весь состав Федерального Собрания избирается по пропорциональной системе.

## 10. Задание 10 № 8151

**Выберите верные суждения о Федеральном Собрании РФ и запишите цифры, под которыми они указаны.**

- 1) Федеральное Собрание является высшим законодательным и исполнительным органом нашей страны.
- 2) Федеральное Собрание РФ состоит из двух палат.
- 3) Возглавляет Федеральное Собрание Президент РФ.
- 4) Федеральное Собрание является постоянно действующим органом.
- 5) Весь состав Федерального Собрания избирается по пропорциональной системе.

## 11. Задание 10 № 8254

**Выберите верные суждения о полномочиях Правительства Российской Федерации и запишите цифры, под которыми они указаны.**

- 1) Объявление амнистии.
- 2) Изменение границ субъектов Российской Федерации.
- 3) Разработка федерального бюджета.
- 4) Надзор за соблюдением законов.
- 5) Осуществление мер по обеспечению обороны страны.

## 11. Задание 10 № 8254

**Выберите верные суждения о полномочиях Правительства Российской Федерации и запишите цифры, под которыми они указаны.**

- 1) Объявление амнистии.
- 2) Изменение границ субъектов Российской Федерации.
- 3) Разработка федерального бюджета.
- 4) Надзор за соблюдением законов.
- 5) Осуществление мер по обеспечению обороны страны.

## 12. Задание 10 № 9397

**Выберите верные суждения о государстве и запишите цифры, под которыми они указаны.**

- 1) Государство создаёт правовые нормы.
- 2) К основным признакам государства относится обязательное наличие политических партий и территория, на которую распространяется власть.
- 3) Государство как политический институт ориентировано на реализацию общезначимых целей и интересов.
- 4) Государство обладает суверенитетом и правом законного принуждения граждан к выполнению его воли.
- 5) Государство отличается от политической партии тем, что оно является политическим институтом.

## 12. Задание 10 № 9397

**Выберите верные суждения о государстве и запишите цифры, под которыми они указаны.**

- 1) Государство создаёт правовые нормы.
- 2) К основным признакам государства относится обязательное наличие политических партий и территория, на которую распространяется власть.
- 3) Государство как политический институт ориентировано на реализацию общезначимых целей и интересов.
- 4) Государство обладает суверенитетом и правом законного принуждения граждан к выполнению его воли.
- 5) Государство отличается от политической партии тем, что оно является политическим институтом.



### 13. Задание 11 № 397

**Гражданка России Д. решила выдвинуть свою кандидатуру в качестве кандидата на пост Президента РФ. Однако, ознакомившись с ее документами, избирательная комиссия отказала ей в регистрации. Найдите в приведенном списке возможные причины отказа.**

- 1) гражданке Д. недавно исполнилось 30 лет
- 2) гражданка Д. имеет второе гражданство Колумбии
- 3) гражданка Д. является атеисткой
- 4) гражданка Д. на территории РФ постоянно проживает 3 года
- 5) гражданка Д. не имеет высшего образования

### 13. Задание 11 № 397

**Гражданка России Д. решила выдвинуть свою кандидатуру в качестве кандидата на пост Президента РФ. Однако, ознакомившись с ее документами, избирательная комиссия отказала ей в регистрации. Найдите в приведенном списке возможные причины отказа.**

- 1) гражданке Д. недавно исполнилось 30 лет
- 2) гражданка Д. имеет второе гражданство Колумбии
- 3) гражданка Д. является атеисткой
- 4) гражданка Д. на территории РФ постоянно проживает 3 года
- 5) гражданка Д. не имеет высшего образования

# Занятие 5



- Понятие власти
- Политическая система
- СМИ в политической системе

# Политическая деятельность

**Политика** — многозначное понятие. Им обозначают и деятельность по управлению государством, и особый вид деятельности, связанный с любыми властными отношениями, и особую сферу жизни общества.

**Политикой** называют также отношения между государствами, стремящимися обеспечить наиболее благоприятные внешние условия развития

## Социально-гуманитарные науки

**Политология** — это систематизированное изучение политики в целом и государственного управления в частности. Объектом политологии является политическая власть, основы её правовой системы, легитимности, механизмы обеспечения её стабильности и эффективности.

**Политология** стремится выявить закономерности взаимоотношений социальных субъектов по поводу политической власти

- **Политология** - наука

# Политическая деятельность

Политическая деятельность — это **взаимодействие** организованных и осуществляющих **властные функции** **индивидов** и **групп**.

Политическая деятельность реализуется в практических **действиях**, направленных на реализацию политических целей, выполнение политических программ.

*ПРИМЕР: выборы, митинги, дебаты, налогообложение, мировое сотрудничество и т.д....*



## **Политические действия** связаны с использованием

разнообразных **ресурсов власти** (силовых, материальных, правовых, статусных, ресурсов, связанных с авторитетом и/или харизмой конкретных политиков и др.). Эти действия могут осуществляться либо в мирной (ненасильственной), либо в насильственной форме.

### Мирная (ненасильственная) форма

- ✓ **Реформа** – целенаправленное изменение, преобразование, переустройство правительством различных сторон общественной жизни при сохранении основ существующего социально-экономического и политического строя.
- ✓ **Парламентские способы и методы** решения политических проблем (например, внесение изменений в конституцию, принятие законов, выборы).
- ✓ **Конформизм** – пассивное принятие существующего общественного порядка.

### Насильственная форма

- ✓ **Война** – вооруженная борьба
- ✓ **Социальная революция** (коренное изменение социально-экономического и политического строя общества)
- ✓ **Контрреволюция** (борьбу свергнутого класса за подавление новой власти и реставрацию прежнего строя);
- ✓ **Диктатура** (способ осуществления власти с применением насильственных методов, репрессий, вооружённой силы);
- ✓ **Терроризм** (использование различных средств для устрашения политических противников, населения для дестабилизации обстановки в стране или на определённой территории)

## Политические институты.

**!!! Политическая сфера – одна из четырех сфер жизни общества. !!!**

### Политические институты

Относятся к главным социальным институтам, реализующим основополагающие потребности общества, а именно в интеграции, безопасности и социальном порядке.

#### Примеры:

- ✓ Государство
- ✓ Политические партии

### Политические отношения

взаимосвязи и взаимодействия, возникающие **между людьми** в процессе политической деятельности.

Они связаны с распределением в обществе власти, прав и полномочий, с разграничением предметов ведения центра и мест.

#### Отношения между:

- ✓ Гос. органами и учреждениями (правительство – парламент)
- ✓ Гос-во и соц. группа (государство – предприниматели)
- ✓ Гос-во и негосударственные общественные объединения (государство – церковь)
- ✓ Политическими партиями
- ✓ Государство и граждане
- ✓ Различными государствами по вопросам международной политики
- ✓ Гос-во и международные политические объединения (государство – ООН, НАТО, ЕС).

# Пример политических отношений

- отношения между политическими партиями. Например, отношения сотрудничества или конкуренции за власть, которые можно наблюдать между партиями «Единая Россия», ЛДПР, КПРФ и другими политическими партиями в современной России;
- отношения между государством и социальными группами. Например, в настоящее время государство активно поддерживает институт материнства и детства в стране, выплачивая пособия («материнский капитал»), также оказывается поддержка малому бизнесу;
- отношения между государством и СМИ. Государство через СМИ делает заявления о направлениях и результатах работы государственного аппарата (реализация национального проекта «Образование»).



Власть – означает *способность, право и возможность повелевать, распоряжаться и управлять кем-либо или чем-либо.*

## Политическая власть

Политическая власть, как и любая другая власть, означает способность и право одних социальных субъектов осуществлять свою волю в отношении других, опираясь на силу, авторитет и право.

Политическая власть всегда осуществляется **меньшинством, элитой**. Такой вид власти возникает на основе соединения двух компонентов: людей, которые сосредотачивают в себе власть, и организаций, через которые власть реализуется.

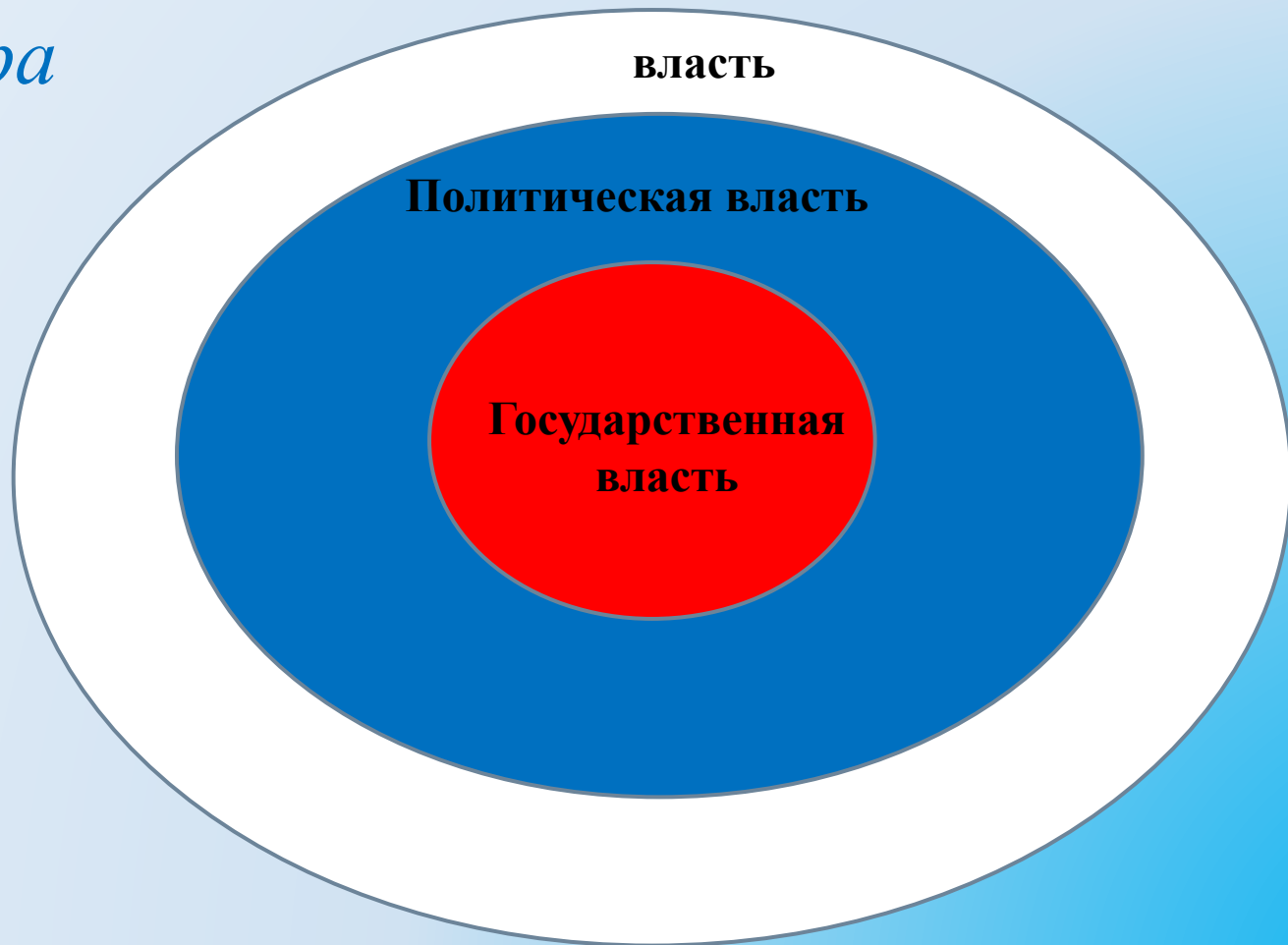


## Государственная власть

Государственная власть — один из видов политической власти. Отличительными признаками государственной власти являются:

- ✓ публичность, т.е. государственная власть отделена от общества, действует на основе права от имени всего общества;
- ✓ верховенство, обязательность её решений для всего общества и соответственно для всех других видов власти;
- ✓ легальность в использовании силы и других средств для обеспечения организованного принуждения в пределах страны;
- ✓ моноцентричность, т.е. существование общегосударственного центра (системы властных органов) принятия политических решений; широчайший спектр используемых ресурсов для завоевания, удержания и реализации власти

*Структура  
власти*



## 2. Политическая система

Совокупность **государственных** и **негосударственных** институтов, выполняющих определённые политические функции, и отношений между ними составляет политическую систему общества

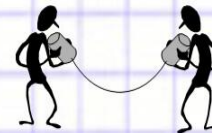
- **Политическая система общества** — организованная на единой нормативно-ценностной основе совокупность взаимодействий политических субъектов и отношений между ними, связанных осуществлением политической власти.

### Политическая система общества

**Политическая система общества** – это совокупность политических субъектов, их взаимоотношений на базе политических норм, сознания, культуры и политической деятельности.



**Институциональная подсистема**  
(государство, политические партии, общественные объединения, религия, профсоюз и т. д.)



**Коммуникативная подсистема**  
(совокупность отношений и форм взаимодействия)



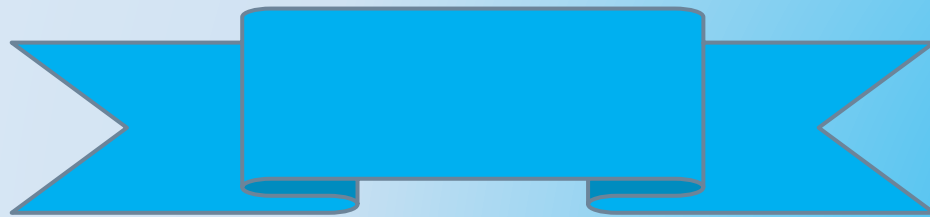
**Культурно-идеологическая подсистема** (политические идеологии, политическая психология, политическая культура и т. д.)



**Нормативная подсистема**  
(законы, политические нормы, политические обычаи и традиции)

# ФУНКЦИИ

- Определение целей и задач общественного развития
- Разработка политического курса власти
- Интегративная – сохранение целостности общества, предотвращение его распада.



<b>Институциональная (организационная) подсистема</b>	Эта подсистема включает в себя политические институты и организации, выражающие и представляющие различные по значимости властные интересы — от общезначимых до групповых и частных.
<b>Нормативная подсистема</b>	Институты власти и влияния выполняют свои роли на основе различных норм (политических, правовых, нравственных и т.д.), принципов, традиций, направленных на регламентацию деятельности политической системы. Вся совокупность норм, регулирующих политические отношения, составляет нормативную подсистему политической системы общества. Ведущую роль в этой подсистеме играют нормы права.
<b>Коммуникативная подсистема</b>	Система политических коммуникаций характеризует открытость власти, её способность вступать в диалог, адекватно реагировать на актуальные требования различных социальных групп и организаций, обмениваться информацией с обществом.
<b>Культурно- идеологическая подсистема</b>	Совокупность субкультур, конфессиональная система, определяющая приоритетные ценности, убеждения, идеи составляют культурно-идеологическую (культурную) подсистему политической системы общества.
<b>Функциональная * подсистема</b>	Эта подсистема — основа государственного (политического) режима. Форма (тип) государственного (политического) режима определяет совокупность способов осуществления политической власти, взаимодействия государства с гражданами. Главным критерием различения режимов служит степень реального осуществления прав и свобод граждан.

# Роль СМИ в политической жизни общества



Особую роль в институциональной (организационной) подсистеме играют средства массовой информации (СМИ) организационно-технические комплексы быстрой передачи и массового тиражирования информации (словесной, звуковой, визуальной), охватывающие большую аудиторию и публично действующие на постоянной основе по принципу широкоэмиттерного канала. Они способны оказывать существенное влияние на формирование общественного мнения, а с его помощью оказывать давление на правительство, партийных лидеров.

СМИ осуществляют политическую социализацию граждан: влияют на восприятие человеком политической и социальной информации, распространяют определённые политические идеи и ценности.

Их контрольная функция основывается на авторитете общественного мнения, а эффективность определяется тем, что они дают не только юридическую, экономическую, но и моральную оценку тем или иным событиям и лицам. Они проводят журналистские расследования, по результатам которых иногда создаются парламентские комиссии, активизируется деятельность прокуратуры, принимаются административные решения.

СМИ обеспечивают представителям разных социальных групп возможность публично выразить свою позицию, находить и объединять единомышленников, формулировать и представлять свои властно значимые интересы.

СМИ побуждают людей к определённым политическим действиям (или сознательному бездействию) и вовлекают в политику. Они могут инициировать политические изменения путём широкой постановки определённых социальных проблем и привлечения к ним внимания государства и общества.

**Приведите три примера, иллюстрирующие роль СМИ в политической жизни современного демократического общества. (Каждый пример должен быть сформулирован развёрнуто)..Могут быть приведены следующие примеры:**

- 1) Информирование население об основных политических событиях (информационная функция). Например, в еженедельной аналитической телепередаче команда журналистов рассматривает политические события недели, тенденции политической жизни страны;
- 2) Политическая агитация граждан. Например, телеканалы и центральные газеты государства X. в период выборов президента предоставили всем кандидатам возможность донести до телезрителей / читателей свои политические программы;
- 3) Функция критики и контроля деятельности властей. Например, группа журналистов сняла документальный фильм о связи мафии с известными политиками, после чего было возбуждено несколько уголовных дел против данных политиков.



# Д.3.

- Прочитать п. 20 и 21 в учебнике за 11 класс