

Древнеэгейские цивилизации

ПЕРИОДИЗАЦИЯ (этапы культуры)

- Крито-микенский, или эгейский 3-2 тыс. до н.э.
- Гомеровский 11-8 вв. до н.э.
- Архаика 7-6 вв. до н.э.
- Классика 5-4 вв. до н.э.
- Эллинизм 3-1 вв. до н.э.

КУЛЬТУРА АНТИЧНОСТИ

- Термин античный возник в 15 веке. В переводе с латинского *antiquus* означает «древний» и употребляется по отношению к истории и культуре Древней Греции и Древнего Рима.
- Античная культура просуществовала 15 веков.

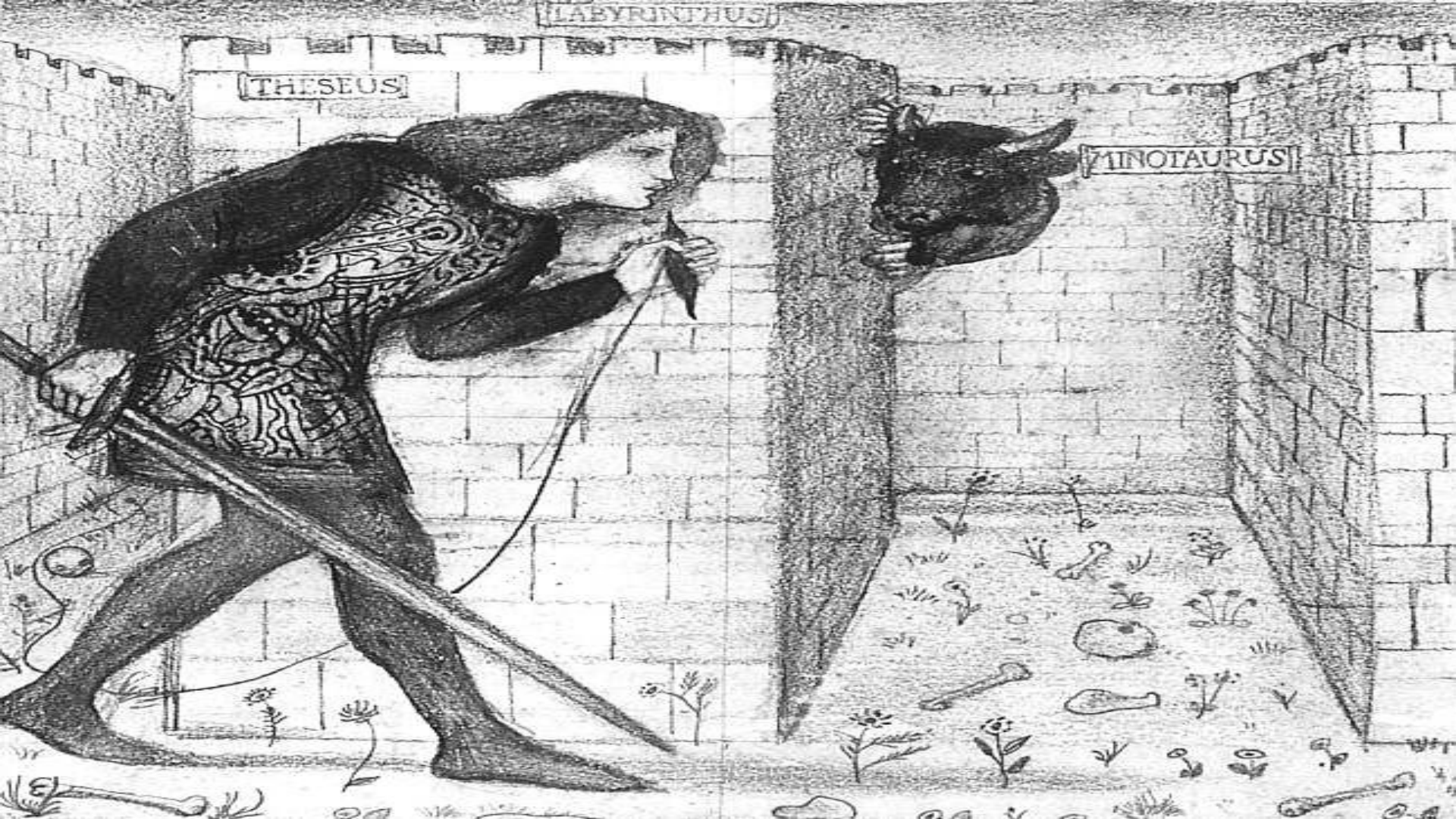
Минойская цивилизация



LABYRINTHUS

THESEUS

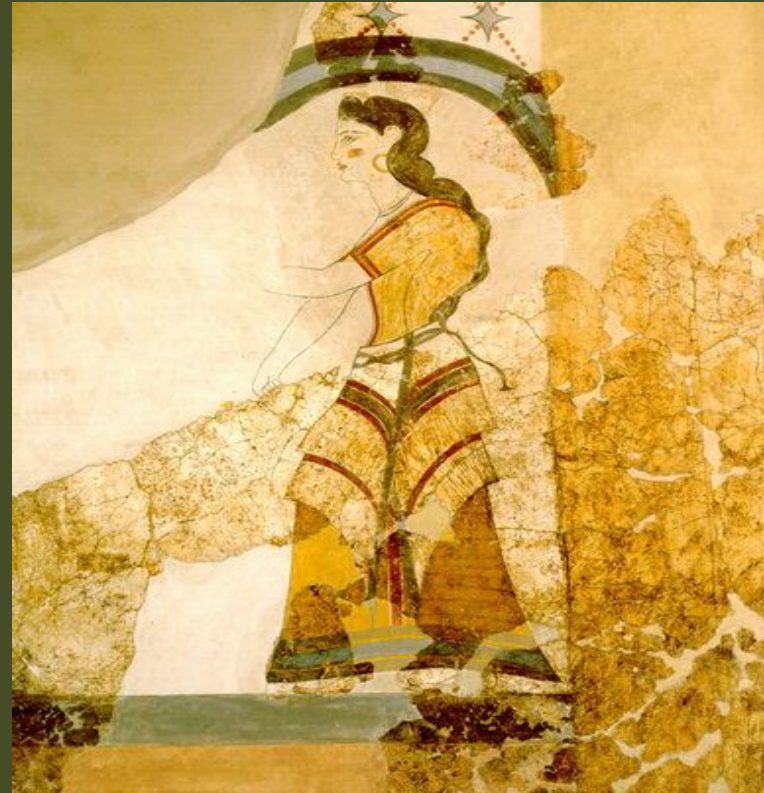
MINOTAURUS



Возникновение минойской цивилизации

Первыми обитателями Крита, которые оставили о себе материальные свидетельства, были пользовавшиеся каменными орудиями земледельцы, появившиеся здесь задолго до 3000 до н. э.

Первые дворцы на Крите вместе с новой культурой внезапно возникли ок. 1950 до н.э., в отсутствие каких-либо следов постепенного развития на Крите городской культуры. Поэтому у археологов есть основания считать, что мы можем говорить о «минойцах» лишь после 1950 до н.э., насчет же т.н. ранней минойской культуры можно сомневаться, была ли она вообще минойской.



- Уже в эпоху бронзового века на острове Крит и др. островах Эгейского моря появились первые государства – Кносс, Микены, Тиринф, Пилос. Но наиболее развитая цивилизация возникла на острове Крит, где уже в III тысяч-ии до н.э. существовало развитое хозяйство и торговля. Столицей ее был город Кносс.
- В середине II тысяч-ия до н.э. примерно в 1470 году до н.э. вблизи острова Крит произошло землетрясение которое разрушило цивилизацию на острове Крит.
- Катастрофа на Крите не привела к полному уничтожению созданной на нем культуры. Во II тысяч-ии до н.э. здесь получила развитие связанная с ней культура на Балканском полуострове.

Возникновение минойской цивилизации



Минойская держава была образована конфедерацией городов-государств, таких, как Кносс, Маллия и Фест. Мы знаем имена нескольких царей, самым известным из которых был Минос. Это имя носили по крайней мере два царя, и возможно, что слово «минос» сделалось общим обозначением правителя.

Minoan Crete

- Palaces sites
- Country houses
- Tombs or other settlements
- ★ Sacred caves
- ▲ Mountain sanctuaries

0 10 50 km

Географическое положение

Остров Крит
Города Кносс, Фест

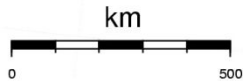
Материковая Греция
Города Микены, Тиринф
Малая Азия, город Троя





Griechische Kolonisation
im 8. bis 6. Jahrhundert v. Chr.

- | | | |
|--|-----------|--|
| ■ Äolisier | Griechen | ● Ionier |
| ■ Phönizier | Phönizier | ● Dorer |
| ■ Trojaner | Sonstige | ● Achäer |
| | | ● Äoler |
| | | ■ Mutterstadt |



Быт

Длинные волосы носили и мужчины, и женщины, но женщины оформляли их особенно разнообразно, укладывая локонами и завитками. Одежда мужчин состояла практически лишь в широком кожаном пояском ремне и кожаном же гольфике. Женщины носили длинные и пестрые юбки с оборками.



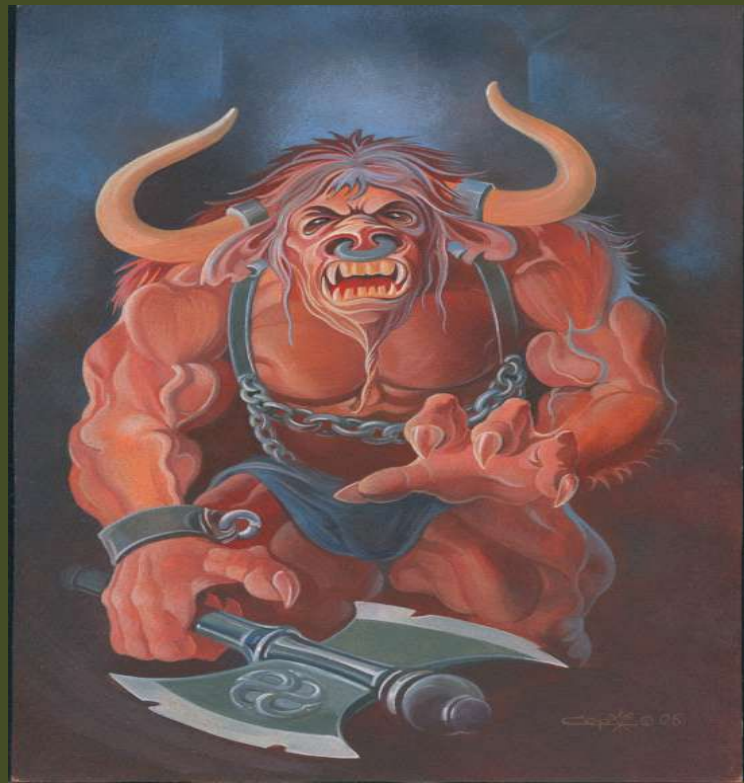


Быт

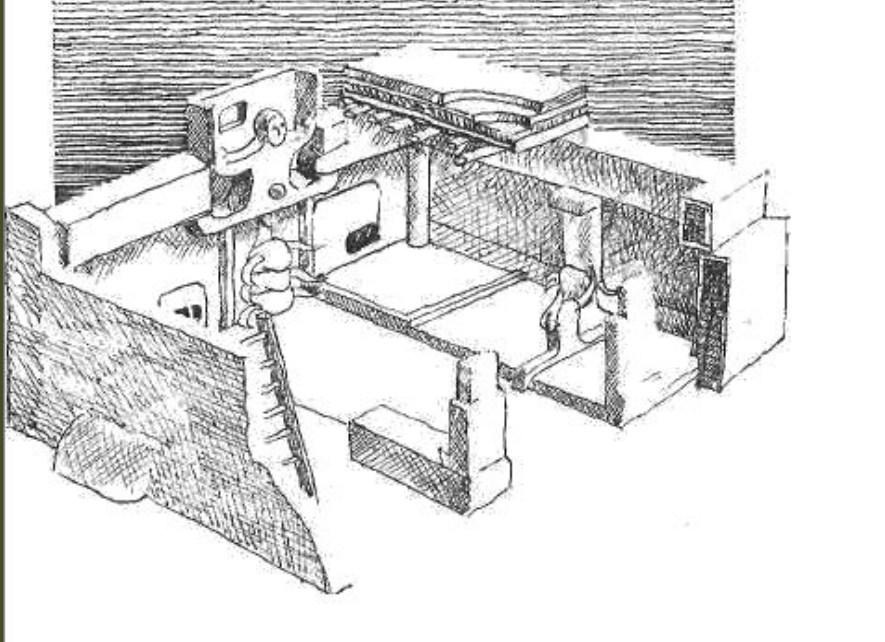
- Городскую общину составляли высший класс (куда входили царское семейство, знать и жрецы), средний класс и рабы. Как можно предполагать, по положению в обществе женщины были во всем равны мужчинам, они участвовали во всех видах деятельности, включая наиболее опасные виды атлетических занятий.



Религия



Религия



- Общей чертой, характерной для минойской религии, было поклонение природе – священным деревьям, источникам и каменным столбам.
- В отличие от многих древних обитателей Ближнего Востока, минойцы не воздвигали своим богам величественных храмов. Совместные культовые действия совершались ими на дворцовых площадках, в пещерных святилищах, в домовых храмах, в часовенках, построенных над истоками ручьев, но в первую очередь в святилищах на вершинах.

Архитектура

- Наиболее примечательные образцы минойской архитектуры мы находим среди остатков дворцовых городов, таких, как Кносс и Маллия на севере, Фест и Агия-Триада на юге Крита. Городской планировкой минойцы, по сути, не занимались. Глава общины выбирал для своего дворца лучшее место, а его родичи и свита отстраивали дома вокруг дворца. По этой причине города имели радиальную планировку, с улицами, берущими начало от дворца в центре и связанными между собой более или менее концентрическими переулками.
- Дворцовые города обычно располагались в глубине суши, а с портовыми городами соединялись мощными дорогами. Примечательным исключением из этого правила является город Маллия, который расположен на побережье. Маллия была портовым городом.



Архитектура

Светский характер



Крепостной характер



Свободная живописная планировка



лабиринт

Регулярная планировка, наличие мощных крепостных стен

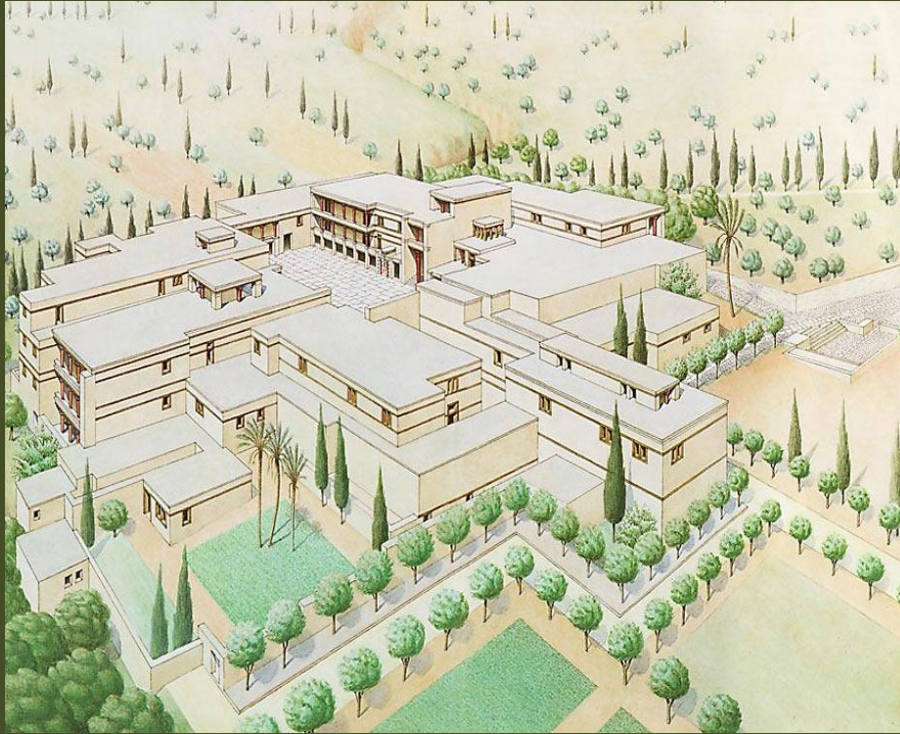


Открытость



Центральное помещение дворца

Открытый двор



Мегарон



КНОССКИЙ ДВОРЕЦ

Колонны дворца имели необычную форму –
они сужались книзу



Внутренние лестницы связывали между собой этажи и соединялись с большими открытыми верандами



МИКЕНСКИЙ АКРОПОЛЬ

При строительстве крепостных и оборонительных сооружений ахейских владык использовались камни огромных размеров. Таковую кладку эллины назовут «циклопической»







Гомер в своём «Илиаде» назвал

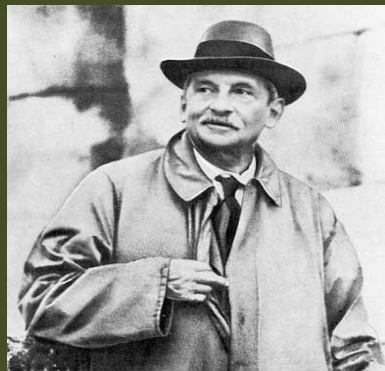
Микены «златобильными»,
а Тиринф – «крепкостенным».

Крепость возвышалась над огромными просторами,
где раскинулись равнины и склоны невысоких
ХОЛМОВ





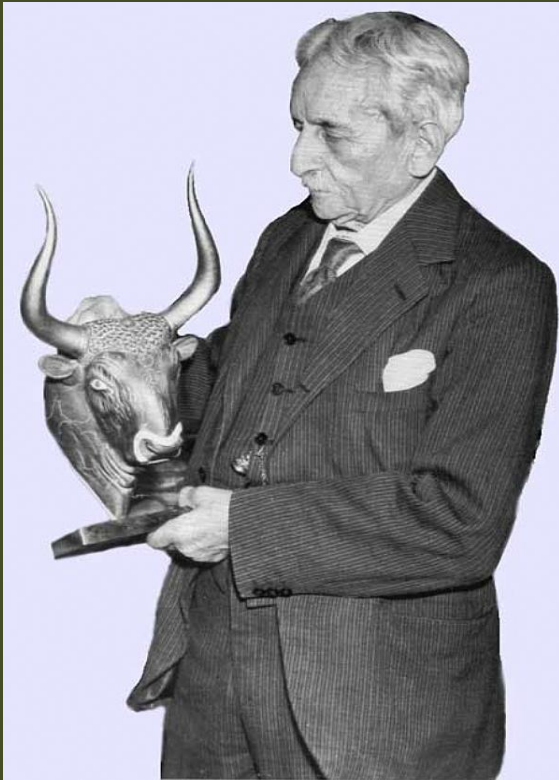
Генрих Шлиман верил гомеровскому повествованию о Троянской войне. В 1873 он обнаружил в Малой Азии развалины Трои как раз на том месте, где помещал Трои Гомер, а в 1876 повторил то же самое в Микенах, городе, где правил царь Агамемнон, который повел объединенную греческую армию против Трои. Prestиж Гомера был восстановлен.



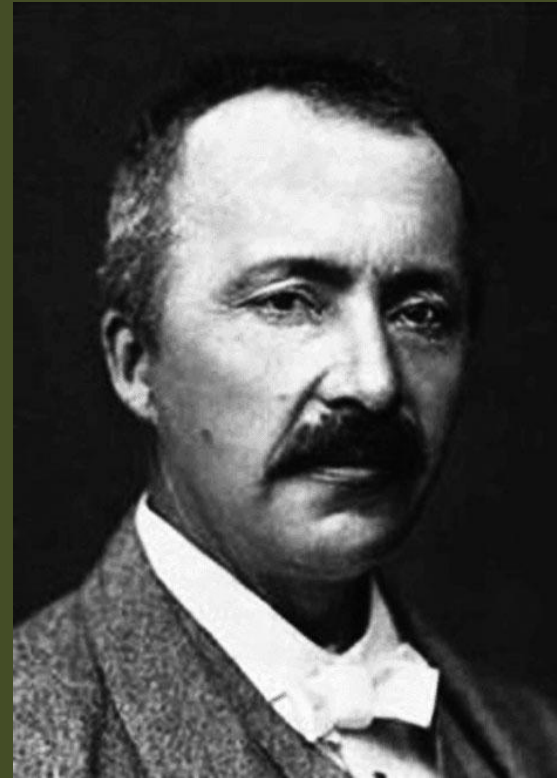
Открытия Шлимана вдохновили состоятельного английского любителя древностей и журналиста Артура Эванса, который решил, что раз Троя действительно существовала, то существовать мог и Кносс. В 1900 Эванс начал на острове раскопки. В результате был обнаружен колоссальный дворец и обилие росписей, керамики, драгоценностей и текстов. Однако обнаруженная цивилизация явно не была греческой, и Эванс назвал ее минойской, по имени легендарного царя Миноса.

Археологи

Артур Джон Эванс
(1851-1941)



Генрих Шлиман
(1822-1890)

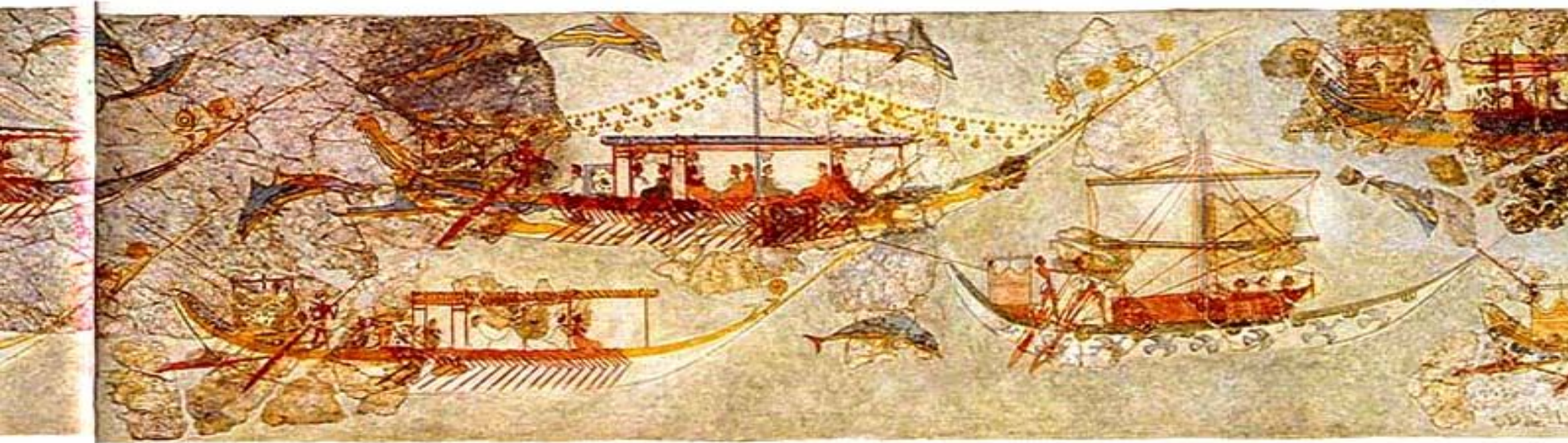














Гробницы ахейских царей

Толос – купольная

гробница

Шахтная гробница



Живопись

Фреска – роспись по сырой штукатурке





Фрески Кносского дворца







"Дельфины"

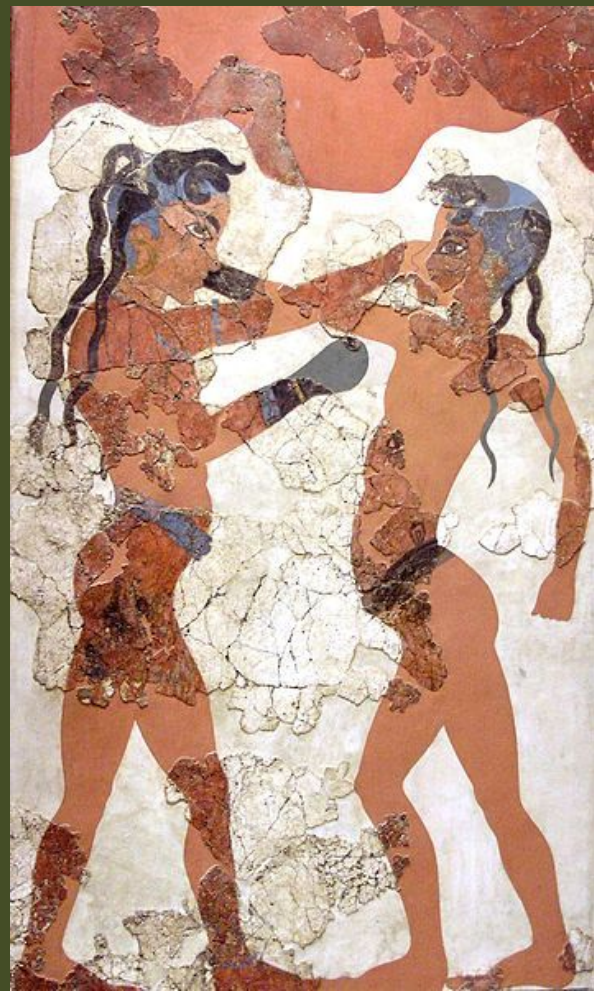
Новодворцовый период (1500 г. до н.э.)
Фреска с восточной стены "мегарона царицы" Кносского дворца с изображениями дельфинов, рыб и морских ежей в воде.



Парижанка. Фреска. Середина II
тысячелетия до н.э. Кносский дворец.



Боксирующие мальчики (фреска с острова Санторин)





Тем не менее изображений игр с быками на Крите немало. Учёные сходятся во мнении, что перед нами сцены некоего религиозного действия, ведь эта древняя цивилизация поклонялась быку. Прыгунами были и юноши, и девушки, их стройные, лёгкие тела различаются на фресках по цвету: мужчины изображались красновато-коричневыми, женщины — белыми. Вероятно, он был одним из любимых развлечений минойцев.



"Дамы в голубом"

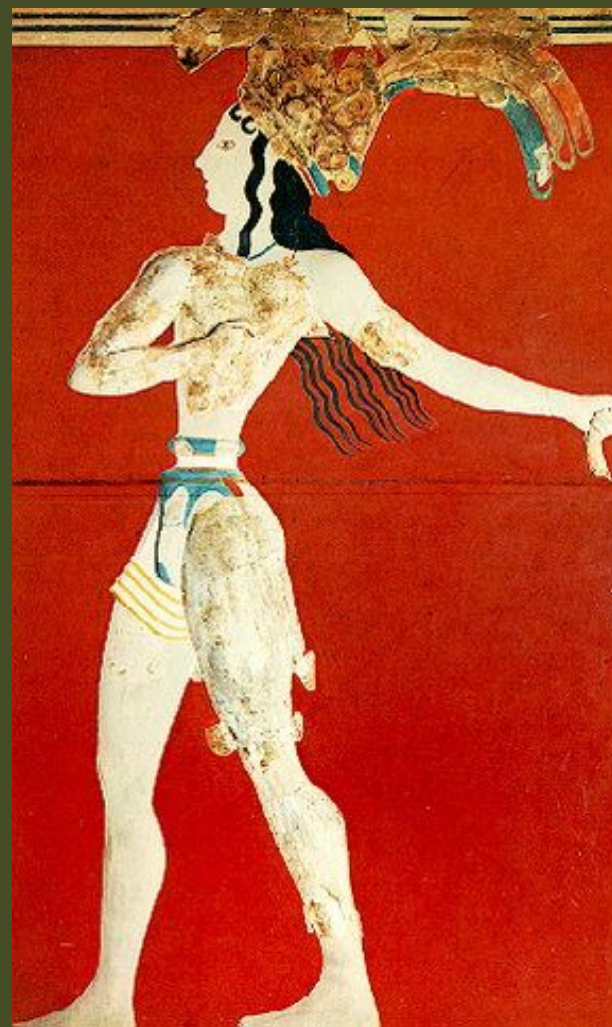


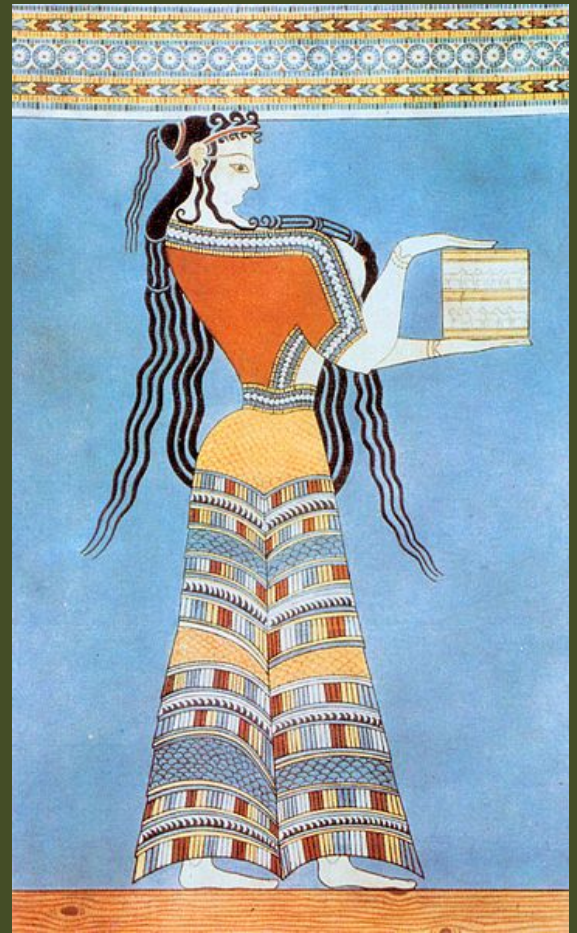
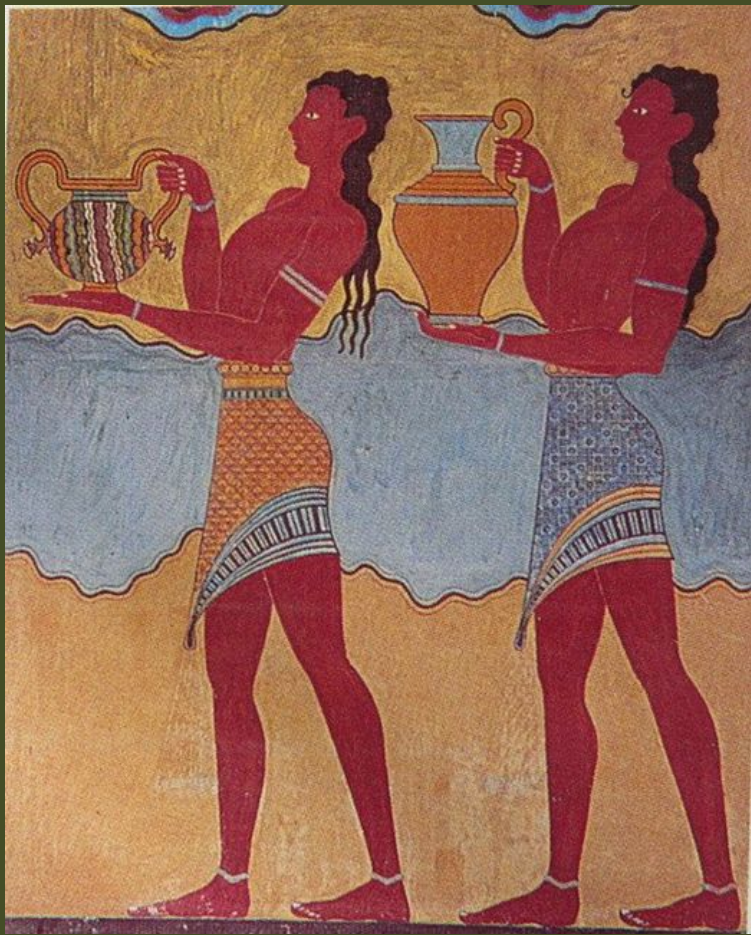
Собиратель шафрана
1700-1600 гг. до н.э. Фрагмент фрески
Кносского дворца. Хранится в музее
Гераклиона



«Синие обезьяны»
Фреска с Санторини

Фреска Кносского дворца Принц с лилиями, датированная примерно 1550 г. до н. э.





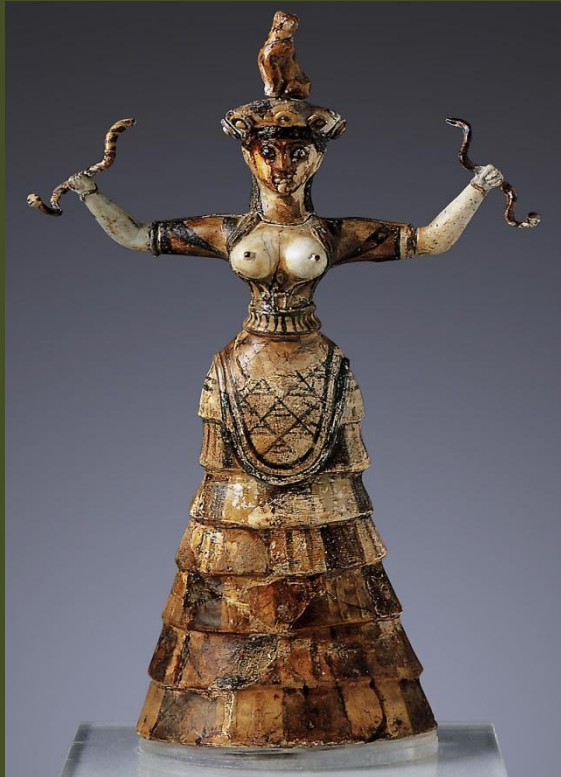
Микенская женщина.

Связь с окружающим пейзажем



Скульптура

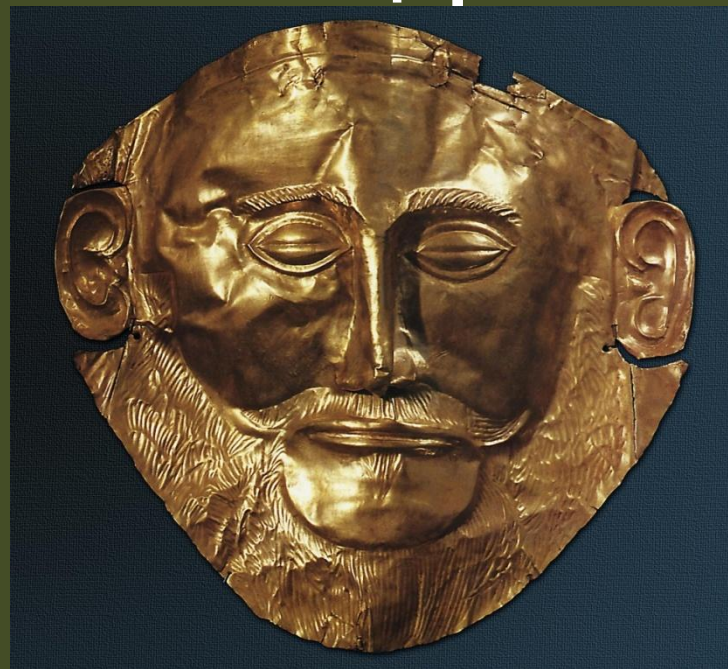
Богиня со змеями



Рельеф Львиных ворот



Богатства гробниц ахейских царей



Погребальная маска
царя Агамемнона

Линейное письмо Б

Линейное письмо Б — позднейшая форма критского письма (XV—XII вв. до н. э.). Использовалась для записи текстов на древнегреческом языке в эпоху микенской культуры. Линейное письмо Б было открыто в начале XX века Артуром Эвансом, который, однако, не смог его дешифровать. Безуспешные попытки дешифровать письмо предприняли Бедржих Грозный (1942), Владимир Георгиев (1949) — оба использовали метод сравнения со знаками других письменностей, а также Эрнст Зиттиг (1950)



Микенцы и упадок минойской цивилизации



𐀀	𐀁	𐀂	𐀃	𐀄	𐀅	𐀆	𐀇	𐀈	𐀉	𐀊	𐀋	𐀌	𐀍
𐀎	𐀏	𐀐	𐀑	𐀒	𐀓	𐀔	𐀕	𐀖	𐀗	𐀘	𐀙	𐀚	𐀛
𐀜	𐀝	𐀞	𐀟	𐀠	𐀡	𐀢	𐀣	𐀤	𐀥	𐀦	𐀧	𐀨	𐀩
𐀪	𐀫	𐀬	𐀭	𐀮	𐀯	𐀰	𐀱	𐀲	𐀳	𐀴	𐀵	𐀶	𐀷

Около 1400 до н.э. микенцы овладели Кноссом, и начиная с этого момента Крит был родиной объединенной минойско-микенской культуры. С этой датой и последующими двумя или тремя столетиями у нас прежде всего ассоциируется линейное письмо Б: микенские греки приспособили критскую письменность к собственному языку.

Микенцы и упадок минойской цивилизации

- Микенская культура продолжала процветать. Троянская война произошла ок. 1200 до н.э., и Гомер упоминает, что царь Идомей с Крита прибыл с отрядом микенцев, чтобы помочь грекам. Крушение микенцев произошло ок. 1200 до н.э., когда они были разгромлены вторгшимися дорийцами, последним грекоязычным народом, явившимся в Грецию с севера, после чего сама Греция и Крит вошли в период т.н. «Темных веков», который длился свыше 300 лет.



Идеалом красоты считались хрупкие фигуры с ТОНКИМИ «ОСИНЫМИ» талиями



Символы Кносского дворца



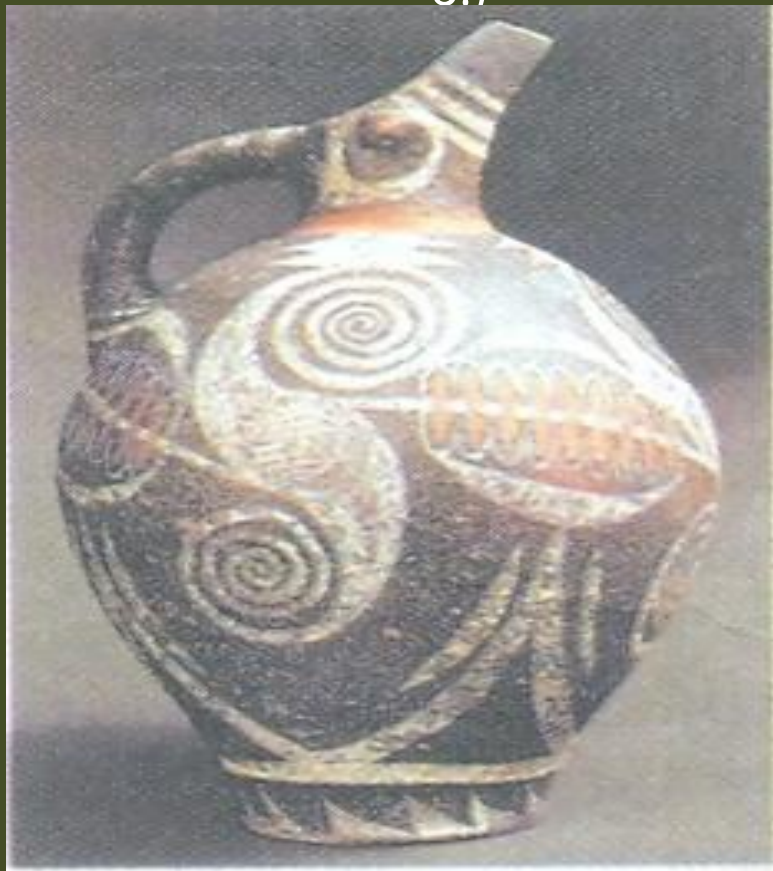
Лабрис – двусторонний топор

Гончарное искусство Крита



Вазопись стиля Камарес (1450 г.до н.

э.)



Ваза «Осьминог»



Домашнее задание:

Развитие цивилизации на Балканах II тысяч-ие до н.э.

Ключевые слова:

Афины, города полисы, Спарта.