

Бернард Шоу

Пігмаліон. Динаміка

образу Елайзи

Дулітл

Перевірка домашнього завдання



п/п	Античний міф «Пігмаліон і Галатея»	П'еса Б. Шоу «Пігмаліон»
Місце дії	Давня Греція, о. Кіпр	Лондон, Англія
Зав'язка	За велінням богів скульптор-цар Пігмаліон створює статую прекрасної дівчини	Випадкова зустріч на Ковент Гарден Хіггінса з квіткаркою Елізою
Центральний мотив	Здійснення бажання Пігмаліона (перетворення скульптури на живу жінку) залежить від волі Афродіти	Перетворення «обшарпанки на герцогиню» відбувається завдяки людським діям
Образ головного героя	Пігмаліон - єдиний образ людини-творця у творі	На роль «творців» Елізи-Галатеї претендують Хіггінс, Пікерінг, сміттяр Дулітл та ін. Елізу також можна вважати «Пігмаліоном» по відношенню до самої себе (її бажання, сила волі, здібності активно сприяли перетворенню героїні), до Хіггінса
Образ головної героїні	Галатея - «пасивний» персонаж у творі	Еліза-Галатея здатна на рішучі вчинки, прийняття важливих рішень, внутрішній динамічний саморозвиток
А) діяльність у творі		
Б) Риси характеру	Відсутня інформація про характер Галатеї, її ставлення до Пігмаліона. Статичність опису зовнішності героїні	Чітко визначені особистісні риси героїні, що виявляються протягом розвитку дії, зображено процес її внутрішньої еволюції. Зміни у зовнішності: від «обшарпанки» до вишуканої елегантно леді



Проблемне питання

-Які засоби використав драматург, щоб показати складний процес внутрішньої еволюції особистості?

-Чи можна повністю змінити внутрішнє життя людини, її світогляд, при звичайши її просто розмовляти правильною літературною мовою?



Цитати до образу Елізи

- «Я маю право продавати квіточки де завгодно, аби тільки не стовбичила людям на дорозі»
- «Яке в нього право втручатися в мої діла? Аніякого права! Я маю таке саме право бути тут, як і ви!»
- «Її ніяк не можна назвати привабливою. Волосся її якогось мишачого кольору, який не зустрічається в природі: тут явно необхідні вода й мило. Без сумніву, вона по-своєму охайна, проте поряд із дамами рішуче здається замазурою. Риси обличчя у неї непогані, але стан шкіри залишає бажати кращого; крім того, помітно, що вона потребує послуг дантиста».
- «Куди преш, Фредді! Візьми очі в руки!!»
- «... у мене знайдеться здачі...»
- «Ні растрайвайтесь , Кептен;купити луччі квіточку у бідні дівчата!»



Бесіда

- 1. За яких обставин Еліза вперше з'являється перед читачем Яке враження вона справила на вас на початку дії?
- 2. Виразно прочитайте портрет дівчини. Як він характеризує соціальне положення героїні та її особистість?
- 3. Чи можна за описом зовнішності квіткарки зрозуміти авторське ставлення до неї? Аргументуйте свою відповідь.
- 4. Які риси характеру Елізи виявляються у сцені під портиком церкви?
- 5. За допомогою яких засобів перекладач передав особливості мови Елізи?
- 6. Схарактеризуйте мову героїні в першій дії.



«Еволюція Елізи: від квіткарки до леді»

Еліза-квіткарка <i>Що було?</i>	Чарівна леді <i>Що стало?</i>	<i>Що залишилося незмінним?</i>



«Еволюція Елізи: від квіткарки до леді»



Еліза-квіткарка

Що було?

*Бідна, неохайна,
неосвічена, її вимова
далека від
літературної, вона
робить помилки у
вимові звуків,
використовує
просторіччя, має
вульгарні манери*

Чарівна леді

Що стало?

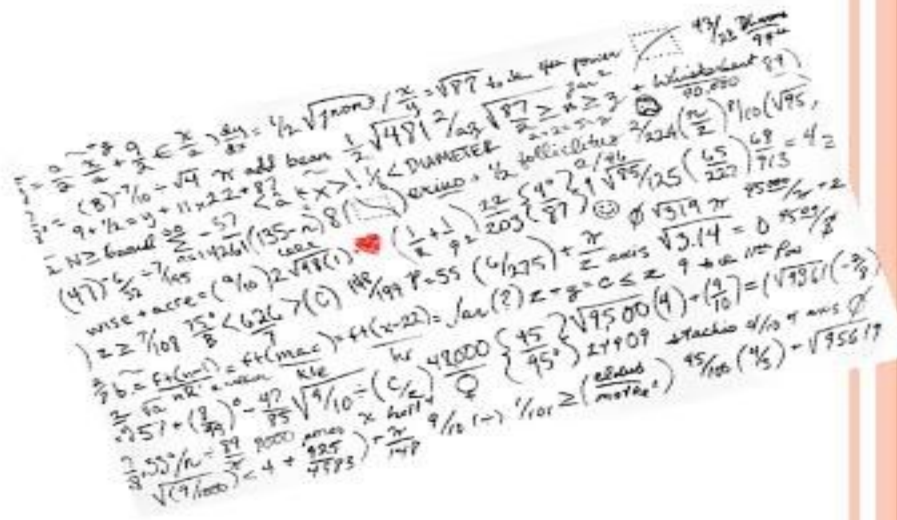
*Уміння спілкуватися,
грамотно говорити,
елегантність
та чарівність
зовнішнього вигляду,
вишуканість та
невимушеність манер,
познайомилася з
музикою,
літературою,
мистецтвом*

*Що залишилося
незмінним?*

*Почуття власної
гідності,
незалежність, рішуче
бажання змінити
своє життя,
прагматичність,
доброта*



Формула успіху Елізи-Талатей



Літературна мова + бездоганні манери +
велике бажання змінитися + наполегливість

= справжня леді

$$\begin{aligned} \text{Счастье}(t) = & w_0 + w_1 \sum_{j=1}^t \gamma^{t-j} CR_j + w_2 \sum_{j=1}^t \gamma^{t-j} EV_j + w_3 \sum_{j=1}^t \gamma^{t-j} RPE_j \\ & + w_4 \sum_{j=1}^t \gamma^{t-j} \max(R_j - 0, 0) + w_5 \sum_{j=1}^t \gamma^{t-j} \max(0, -R_j, 0) \end{aligned}$$



Особливості композиції комедії «Пігмаліон»



- 1. Зав'язка (I і II дія)
- 2. Розвиток дії (III і IV дія)
- 3. Дискусія (V дія)



«Подумайте»

- «...Різниця між леді і квіткаркою полягає не в тому, як вона поводить себе, а як до неї ставляться...»
- «...Раніше, я не знала такої ганьби...раніше я продавала квіти, а не себе...»



Домашнє завдання

- Дати відповідь на питання

Б.Шоу говорив: «Кожна з моїх п'єс-це посилення до людства». Так яке ж посилення до людства несе п'єса «Пігмаліон»?

