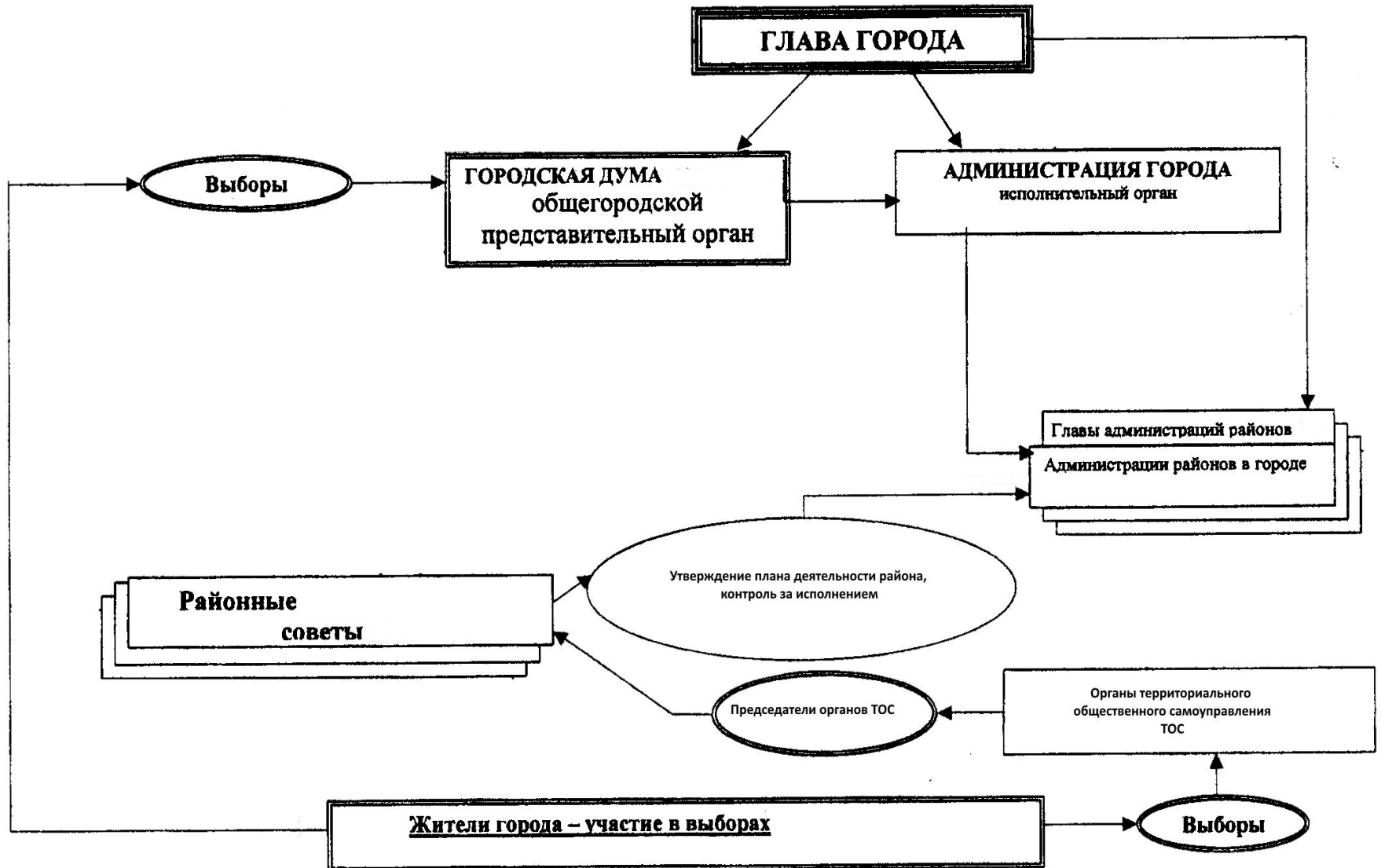


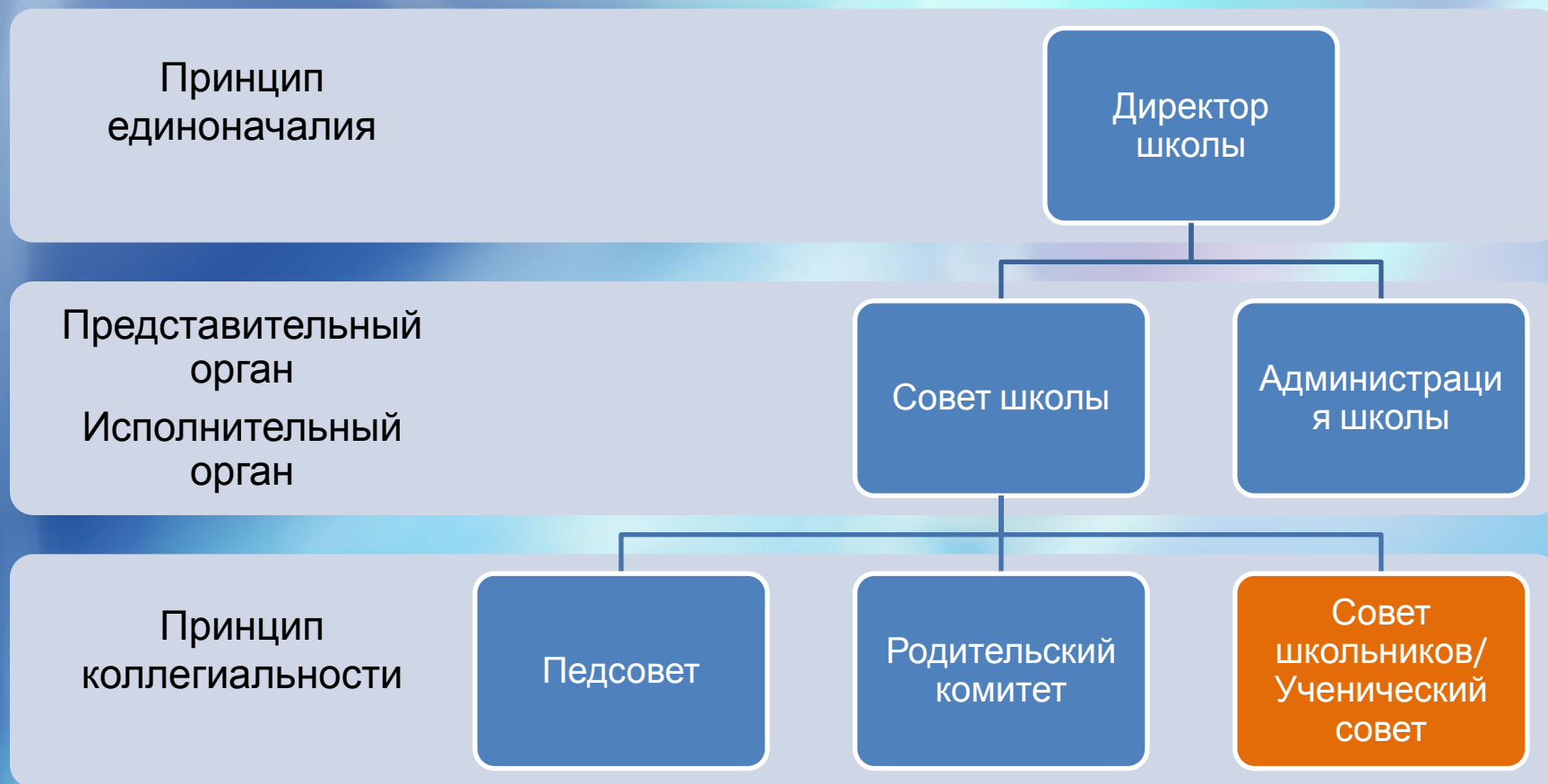
Модель школьного самоуправления

«Школа -
Город»

СТРУКТУРА ОРГАНОВ МЕСТНОГО САМОУПРАВЛЕНИЯ



Школьное самоуправление



Представительный орган власти

*Депутатов
выбирают
избиратели
разных
территориальны
х структур,
«сословий»/
«сообществ»*



Школьное самоуправление: представительный орган



В рамках модели ученического самоуправления



Исполнительный орган в рамках
модели ученического
самоуправления

Глава города
(директор
школы)

Администрация
города
(Администрация
школы)

Департамент науки и
образования
(зам.директора по
учебно-
воспитательной
работе)

Департамент
социального развития
(зам.директора по
воспитательной работе)

Департамент
хозяйства и
строительства
(зам.директора по
АХЧ)

Структура управления школы в рамках модели УСУ



Структура управления школы в рамках модели УСУ



Структура ученического самоуправления



Структура ученического самоуправления



Комитет по науке и образованию

- помощь неуспевающим ученикам;
- урегулирование спорных вопросов по учебной деятельности и т.д.
- организация факультативных занятий по различным предметам силами учащихся;
- создание и регулирование деятельности детских научных обществ и клубов, проведение конференций, недели науки.

Комитет по культуре и досугу

- планирование, организация и проведение различных культурных и досуговых мероприятий для детей разного возраста;
- создание и организация работы временных и постоянных творческих групп по интересам различной направленности;
- организация встреч с интересными людьми города: театральными деятелями, певцами, художниками, композиторами и т.п.;
- организация и проведение творческих конкурсов для учащихся.

Комитет по спорту и здоровью

- подготовка и проведение спортивных соревнований, праздников;
- подготовка и проведение акций и мероприятий по пропаганде ЗОЖ;
- создание спортивных сообществ;
- сбор информации о спортивных достижениях учащихся школы.

Комитет по социальным вопросам

- решение конфликтных, спорных ситуаций, возникающих между педагогами и детьми, родителями и детьми;
- создание «Школьной службы примирения»;
- разработка и обеспечение реализации основных документов, регламентирующих взаимоотношения органов самоуправления и администрации учреждения и т.д.
- проведение социологических исследований, опросов общественного мнения по различным актуальным проблемам;
- подготовка, организация и проведение социально-значимых акций, дел, мероприятий.

Комитет информации и печати

- организация работы «справочной службы» по вопросам проводимых мероприятий, последних событий в учреждении и т.д.
- формирование имиджа школы;
- координирование школьных СМИ (выпуск школьной газеты);
- оформление выставок, стендов;
- информирование о проводимых мероприятиях (выпуск рекламных объявлений, анонсов, афиш).

Комитет труда и порядка

- создание банка данных об учебных заведениях города и области;
- проведение профориентационных опросов, дискуссий, встреч с людьми редких, сложных, популярных профессий;
- организация экскурсий на предприятия города, налаживание деловых связей с различными учебными заведениями и т.д.
- организация трудовых десантов;
- организация школьного ученического дежурства;
- ознакомление учащихся школы с правилами безопасного поведения;
- участие в разработке правил и норм поведения учащихся в образовательном учреждении и контроль за их соблюдением.

В рамках модели

Органы территориального общественного,
местного самоуправления



Структура города



Структура города в рамках модели



Структурные подразделения и объекты модели

