

тема

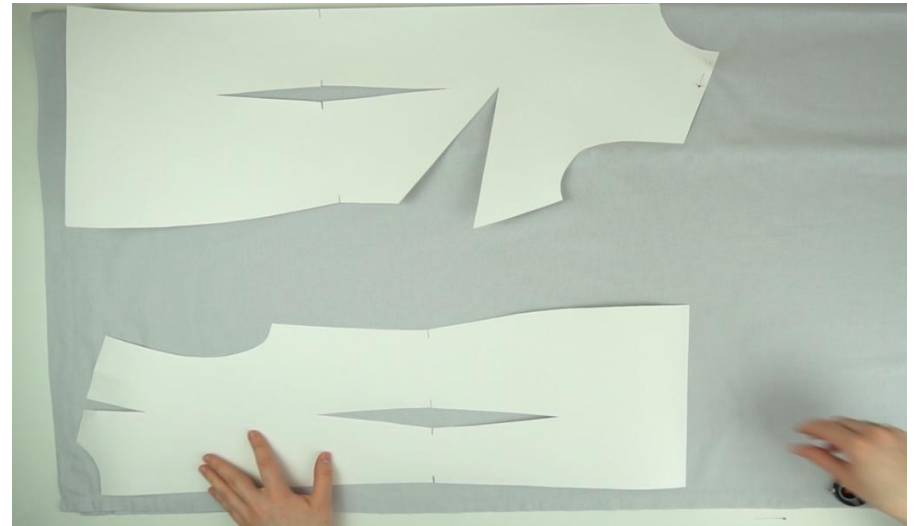
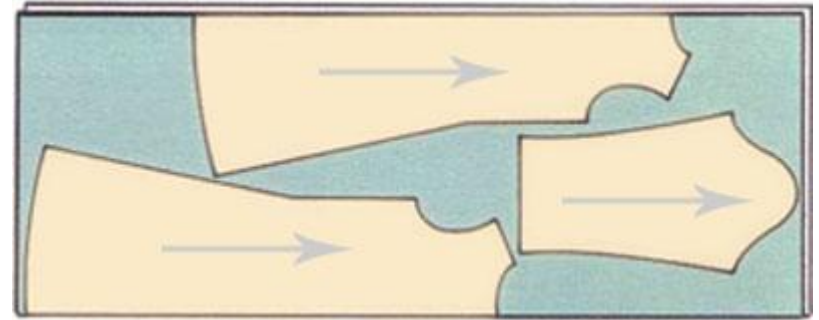
**Особенности раскладки лекал в зависимости от вида поверхности материала**



## Виды поверхности материалов:

1. Гладкокрашенные
2. Ворсовые
3. С рисунком (мелким , крупным)
4. В клетку, в полоску
5. С купонным рисунком, с бордюрами, с фестонами





## Ткани гладкокрашенные

- лекала деталей кроя в раскладке можно располагать как в одном, так и в разных направлениях

*\*обратить внимание на наличие оттенка*



**В ворсовых тканях с начёсом (драповые ткани)**

ворс в изделии должен быть направлен сверху вниз

- лекала деталей кроя в раскладке располагают только в одном направлении



## **В ворсовых тканях (бархат, вельвет)**

ворс в изделии должен быть направлен снизу вверх

- лекала деталей кроя в раскладке располагают только в одном направлении



**В тканях с мелким рисунком  
(разнонаправленным)**

- лекала деталей кроя в раскладке можно располагать как в одном, так и в разных направлениях



**В тканях с мелким рисунком  
(направленным в одну сторону)**

- лекала деталей кроя в раскладке располагают только в одном направлении



## Раскладка лекал в набивных тканях с крупным рисунком



В изделиях из тканей с крупным рисунком действует правило:

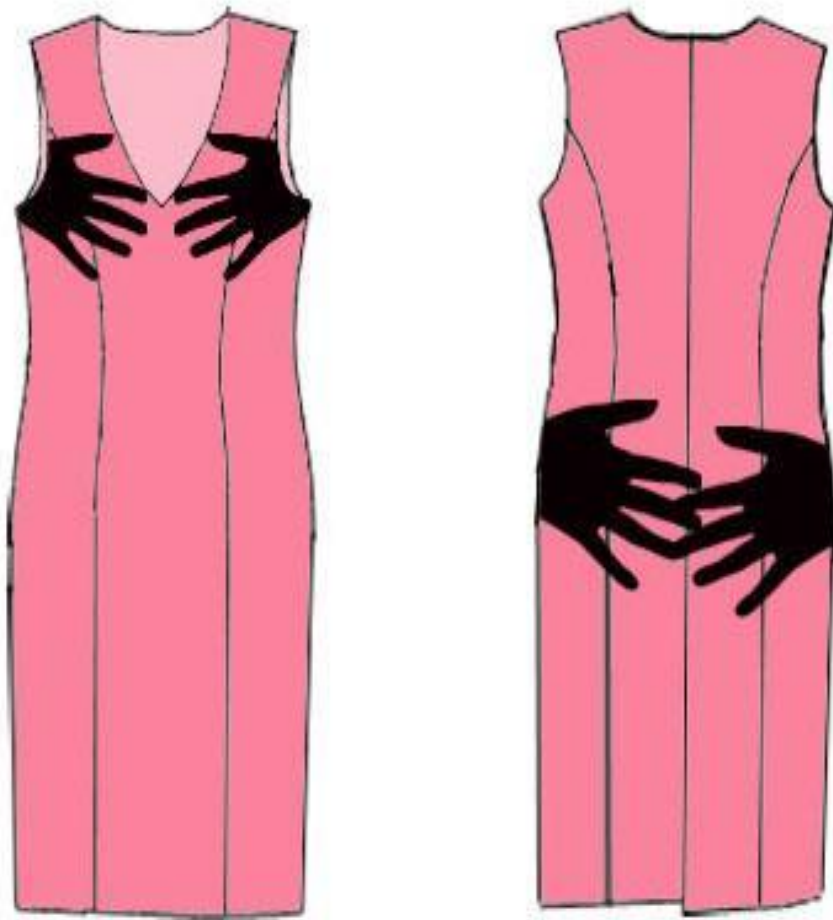
- ❖ общим впечатлением от изделия должно быть ощущение целостности и непрерывности рисунка.





- ❖ Нежелательно размещать крупные части рисунков на груди, на ягодицах, на животе

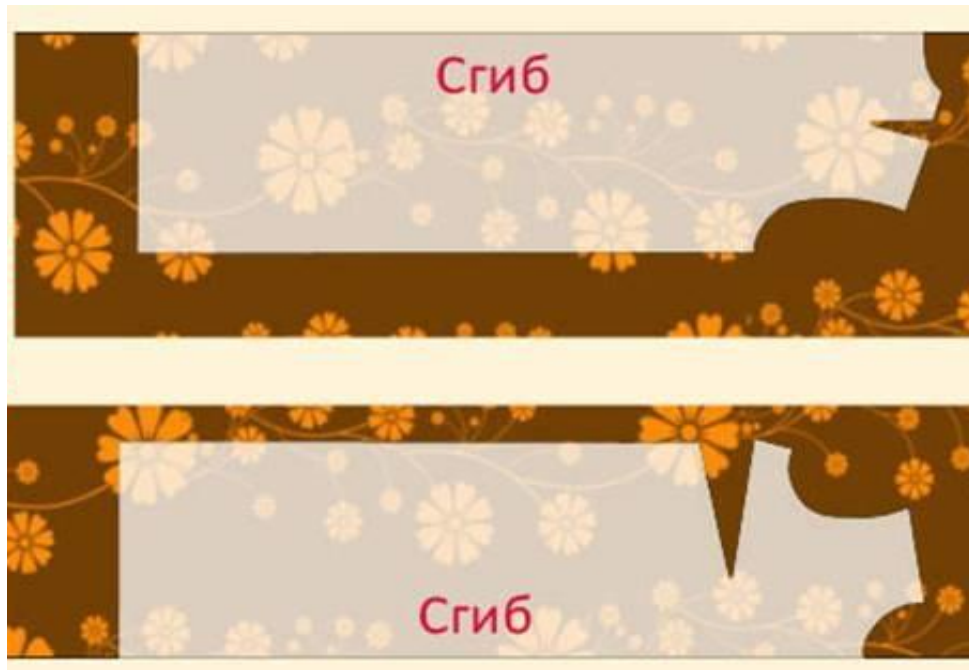




- ❖ Если в модели поставлена цель расположить изображения на ткани таким образом, чтобы шокировать или удивить окружающих, то рисунок может располагаться на различных частях деталей кроя .



- ❖ Рисунок должен располагаться в изделии в одном направлении



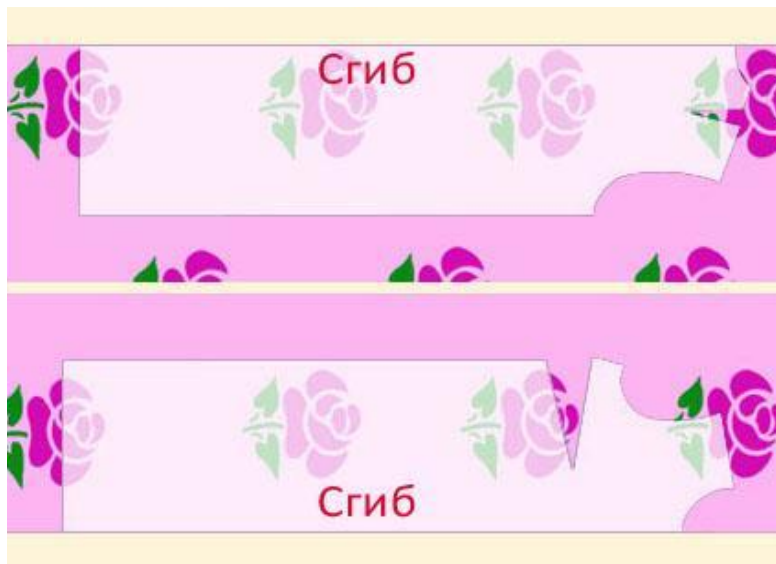
- ❖ Модели желательно выбирать с минимальным количеством швов и фасонных линий.
- ❖ Располагать лекала на тканях с крупным рисунком так, чтобы в готовом изделии рисунок был в вертикальном положении, тогда визуально фигура будет более вытянутой.







- ❖ Лекала располагать в раскладке так, чтобы был соединён рисунок в швах соединения деталей.



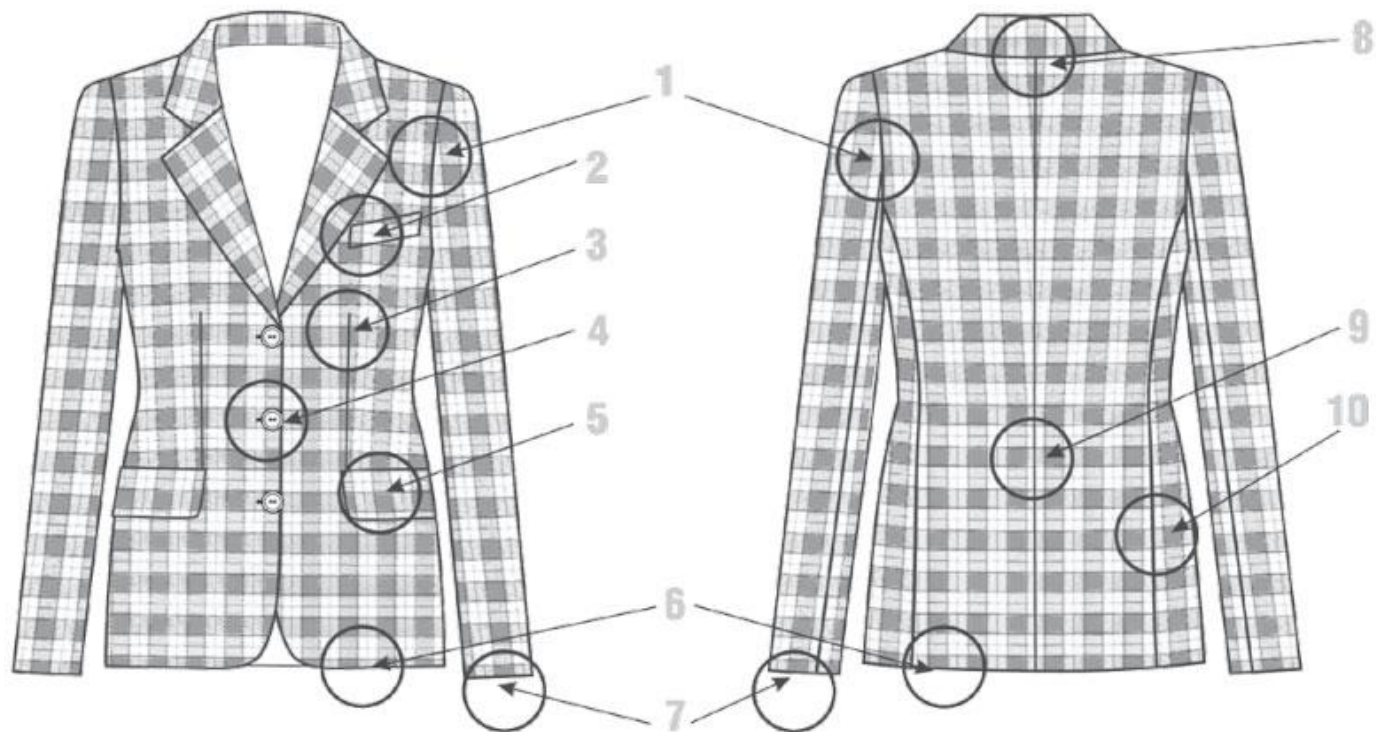
- ❖ Для совмещения рисунка раскладку лекал можно выполнять как с изнаночной так и с лицевой стороны





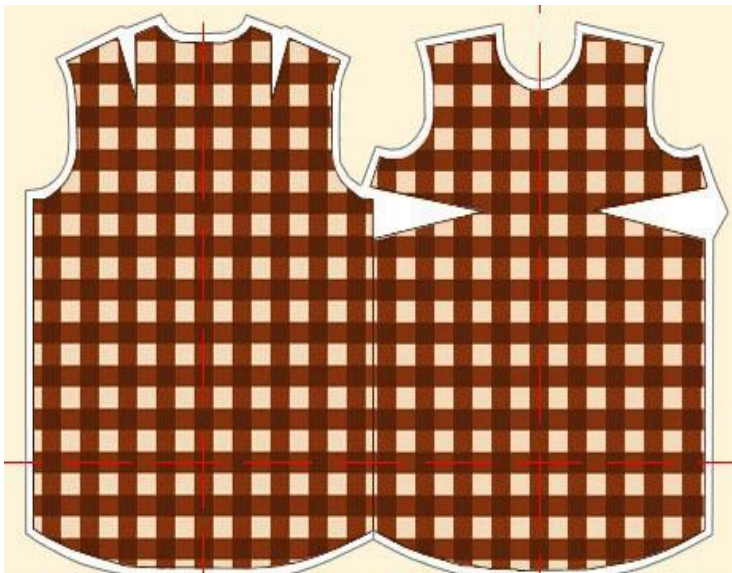


## Раскладка лекал на тканях в клетку

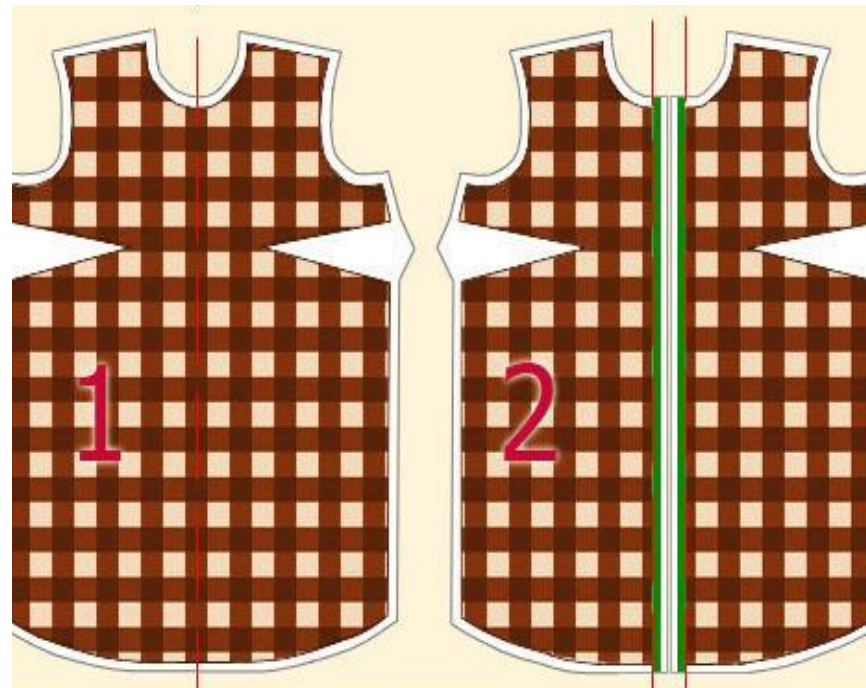
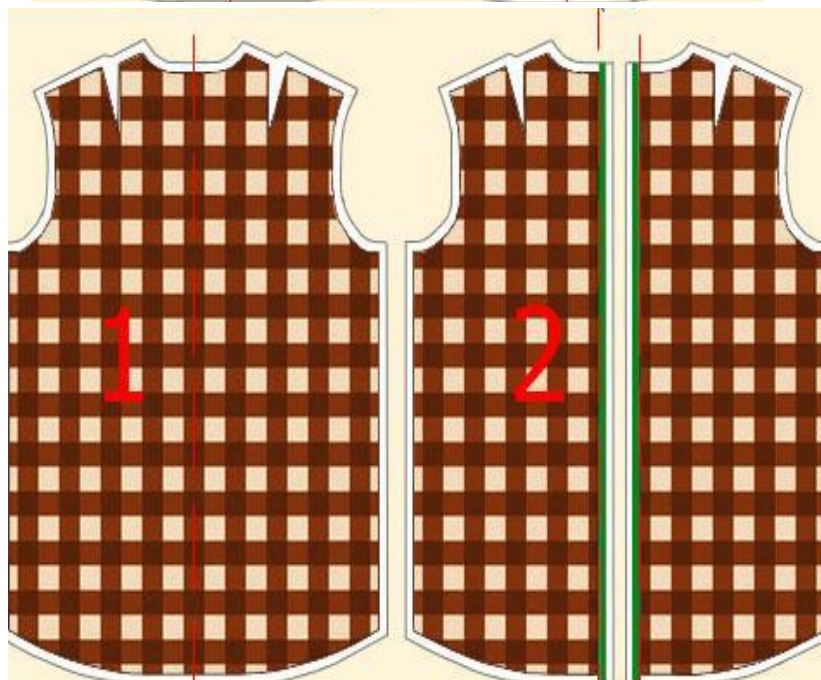


При работе с тканями в клетку необходимо соединять рисунок в местах соединения деталей, для того чтобы от готового изделия исходило ощущение целостности полотна ткани. Все детали модели должны сочетаться между собой по вертикальным клеткам и горизонтальным и выглядеть единым целым.

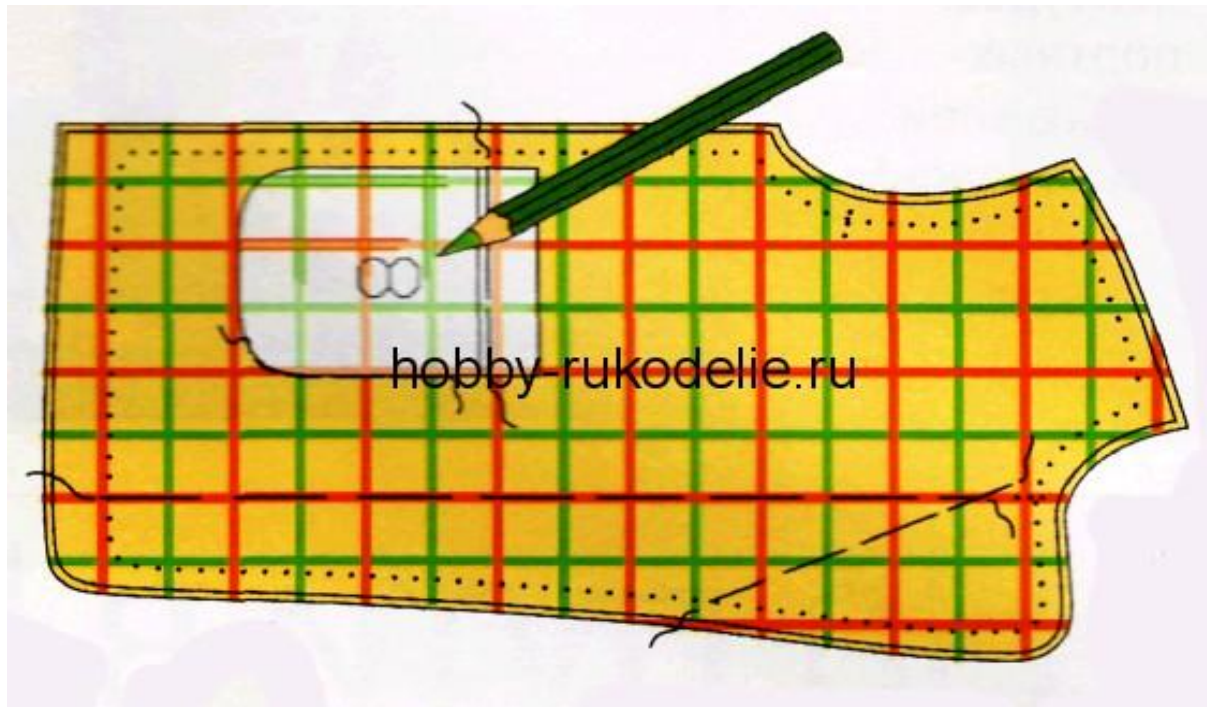
## Правила расположения лекал на ткани в клетку



Линия середины в изделиях с цельнокроёными деталями или с деталями со средним швом, или с застёжкой, должна проходить по середине клетки

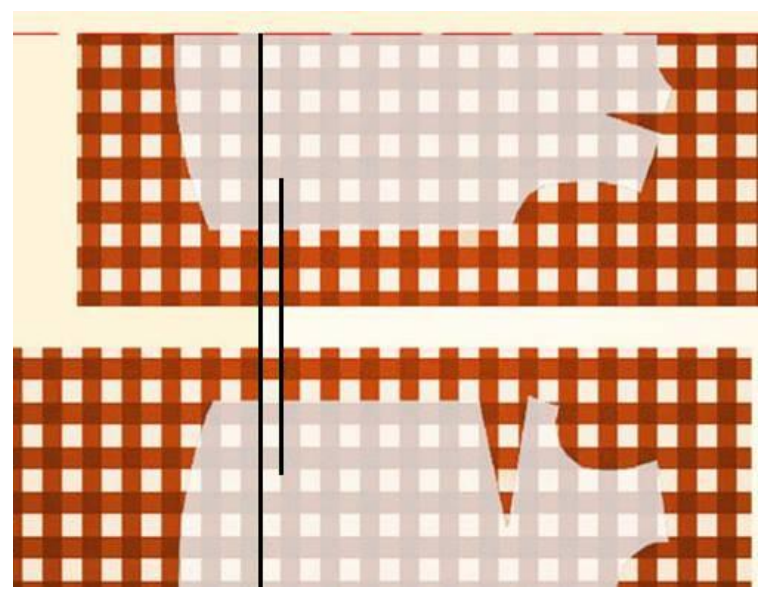
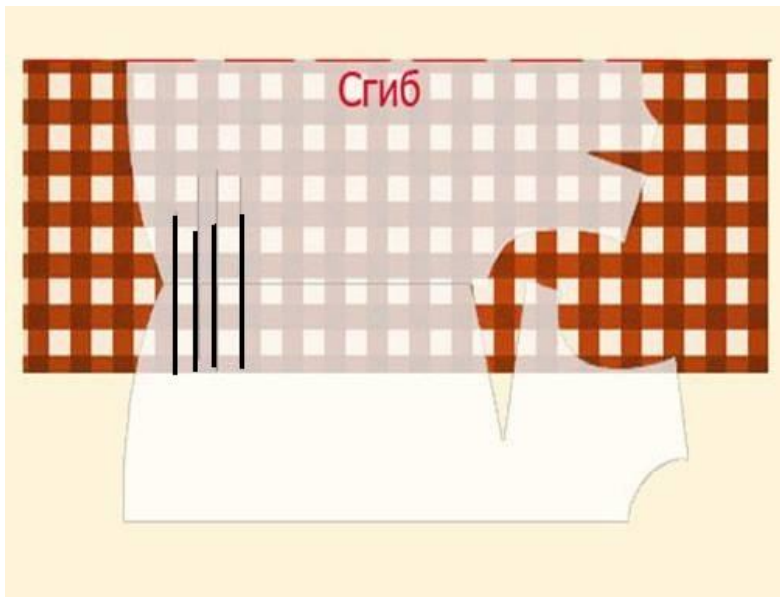


Мелкие детали располагают на ткани совмещая рисунок клетки (или по модели по косой).



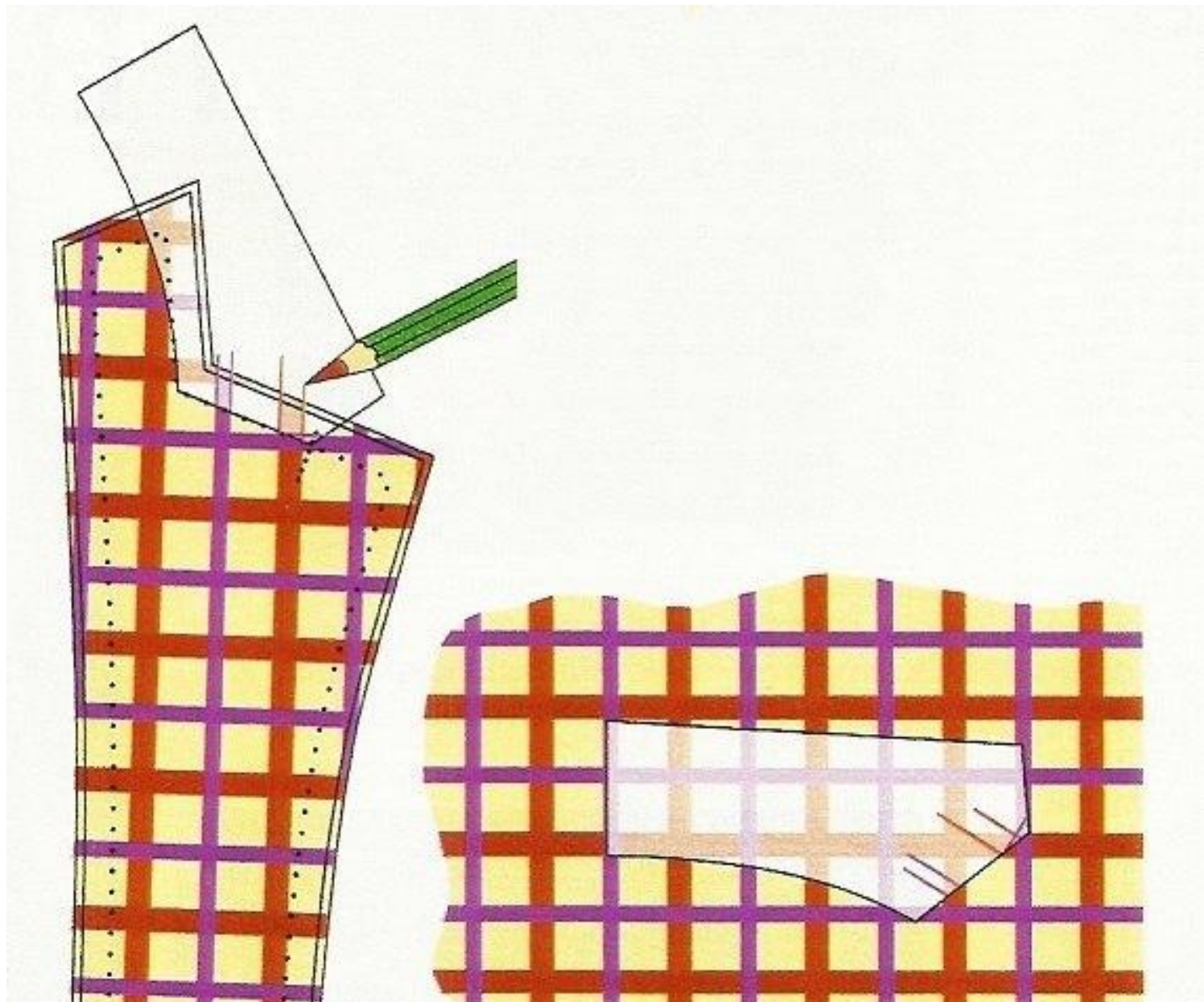
Такие лекала деталей кроя как кокетка, планка, манжеты, клапаны, воротники и другие детали в зависимости от модели могут располагаться на ткани по косой.

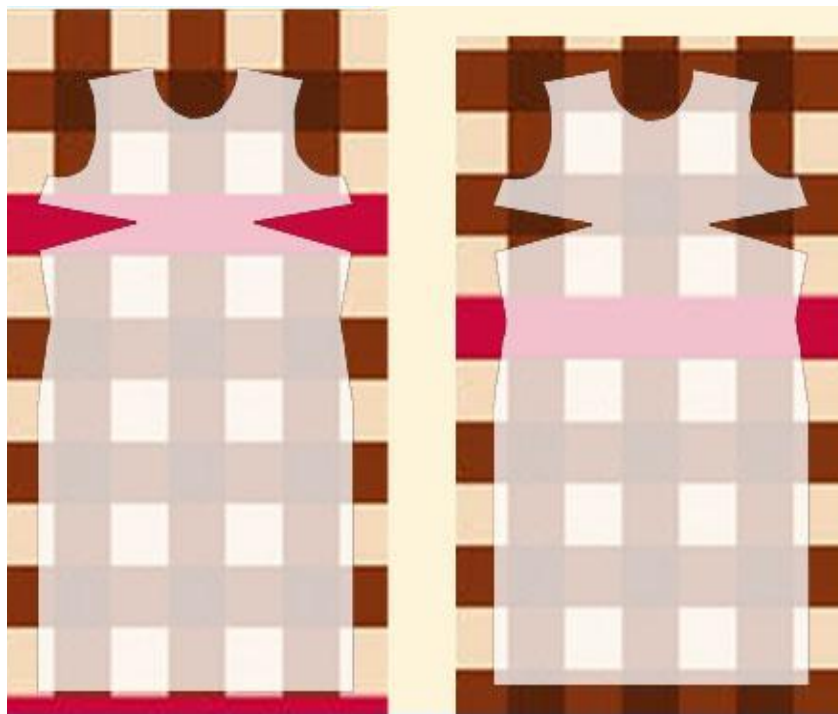




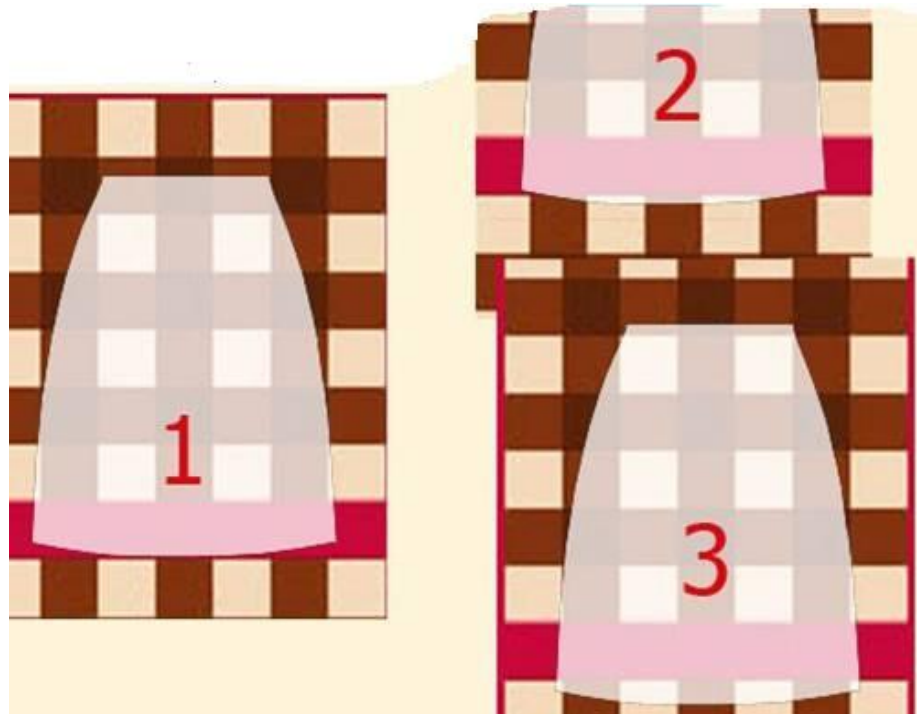
### **Приём работы в тканях в клетку при соединении рисунка**

1. Необходимо выбрать основную линию клеток, которая будет проходить по вертикали будущего изделия.
2. Первыми на ткани раскладывают самые большие детали со сгибом. Линия середины должны совпадать с линией середины вертикальной, доминирующей линии клеток.
3. Далее приложить к боковому шву спинки, лекало – переда. Наметить на ней, месторасположение клетки, линии которые потом на готовом изделии должны совпасть. Затем деталь переда раскладывается на свободной части ткани, учитывая нанесенные линии совпадения по боковым швам со спинкой.



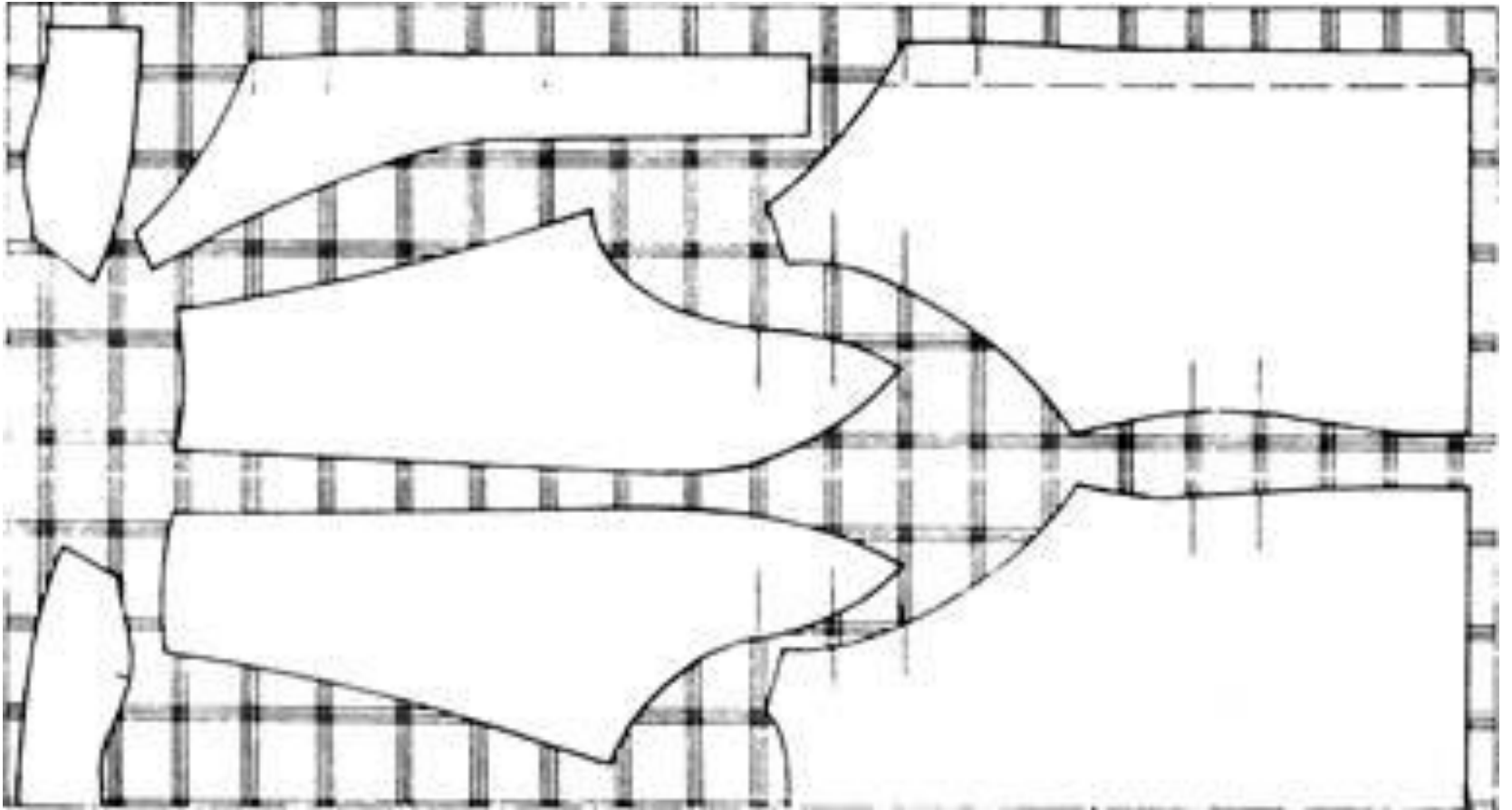


В тканях в клетку с очень широкой доминирующей клеткой, необходимо располагать лекала так, чтобы эта клетка (линия клеток) не проходила по линии груди и талии.

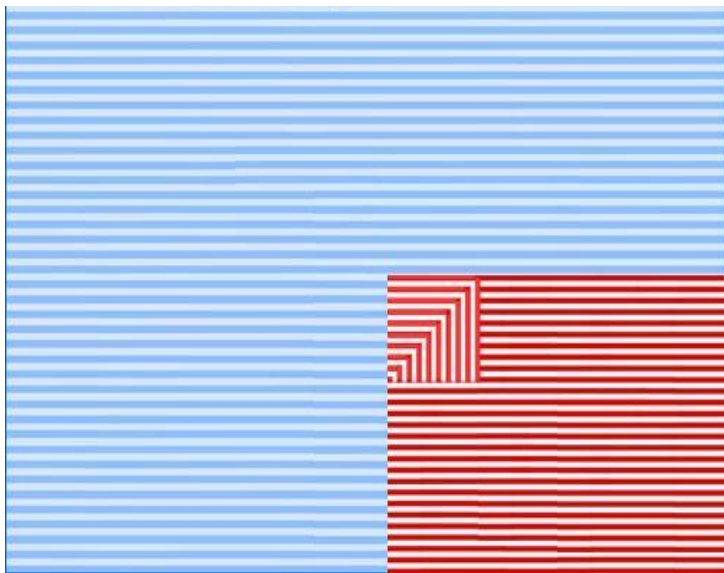


Если линия низа модели имеет изогнутую форму, то тогда там лучше расположить наименее заметную полосу клеток.  
1 и 2 варианты НЕ правильные,  
3 вариант правильный.



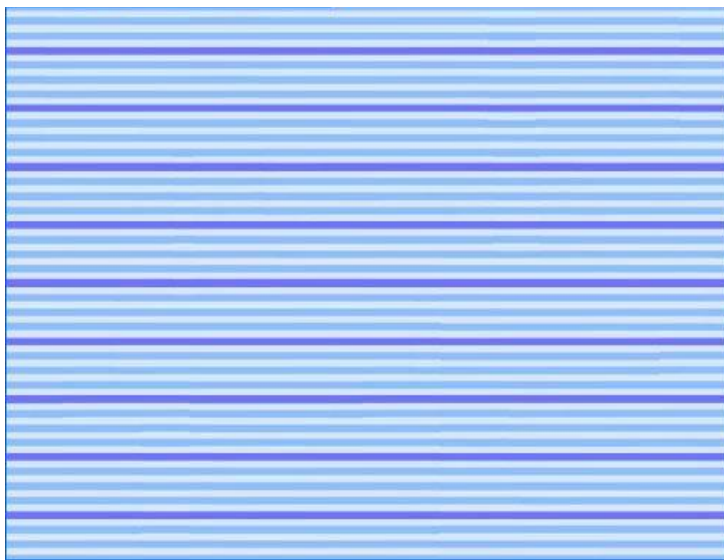


## Раскладка лекал на тканях в полоску

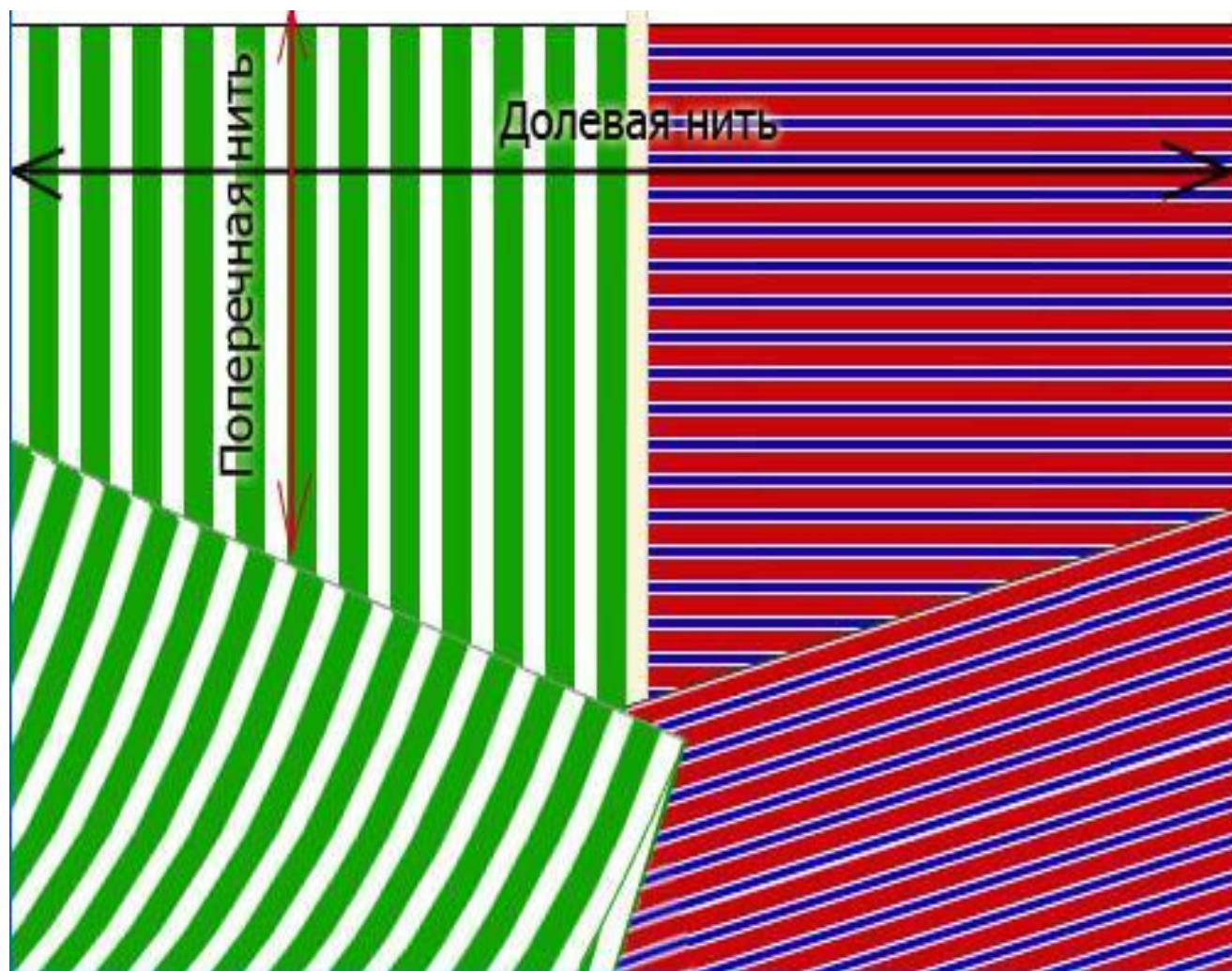


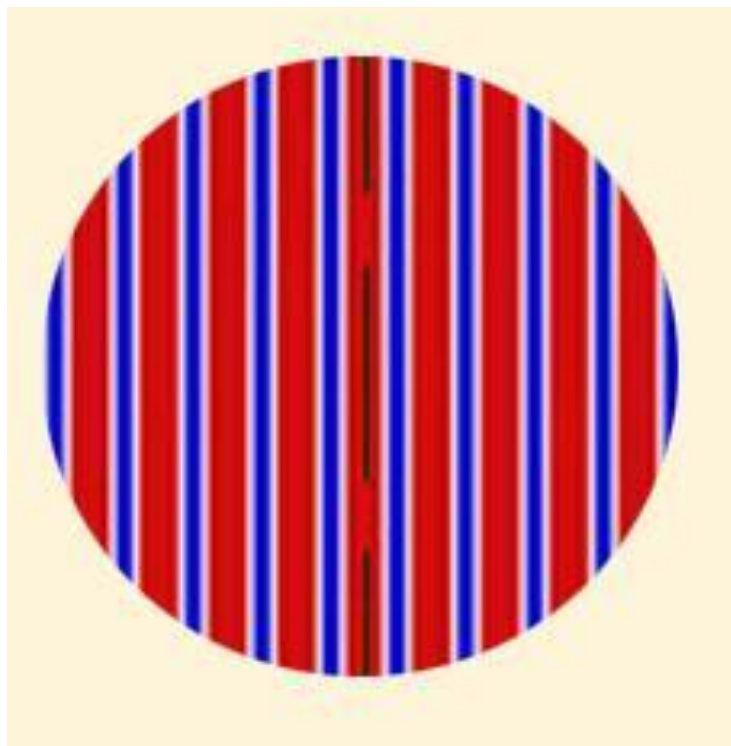
Ткани с узкими полосками до 1,0 см, состыковывать **не надо**.

Ткани с такими полосками на готовом изделии смотрятся как единое целое. Иногда даже такая ткань «рябит», цвета этих полосок могут быть родственные или контрастные.

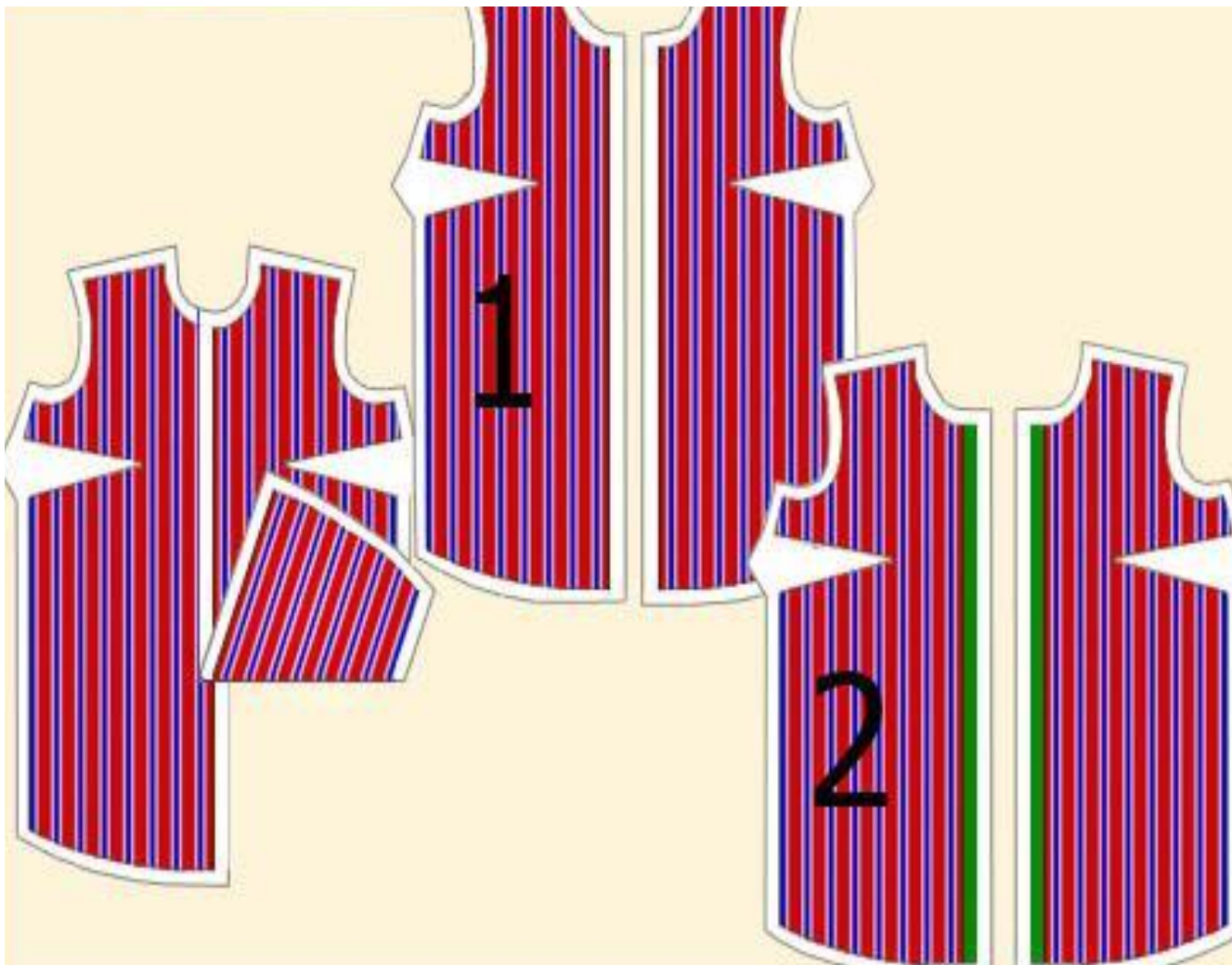


Если полосы разделены такой же тонкой, но более выделяющейся цветом полоской, которая визуальнo делит полотно на блоки, то тогда состыковка рисунка необходима.





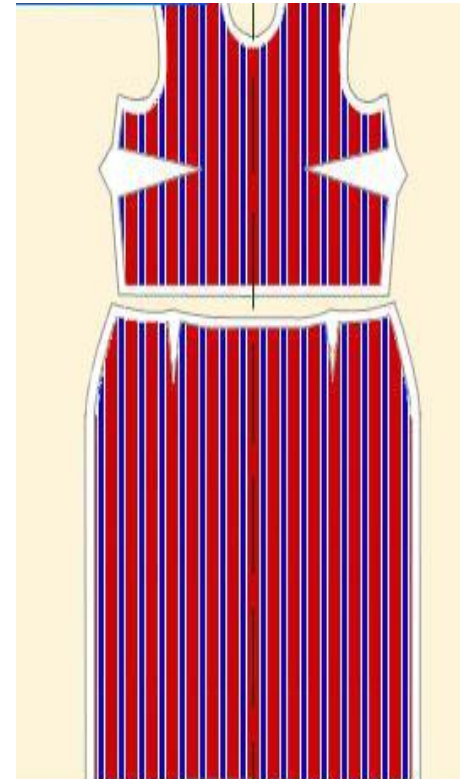
Прежде всего, необходимо определиться, какая из полосок является доминирующей. Средняя линия, на выкроенных деталях переда и спинке, должны совпадать с линией середины доминирующей полосы.



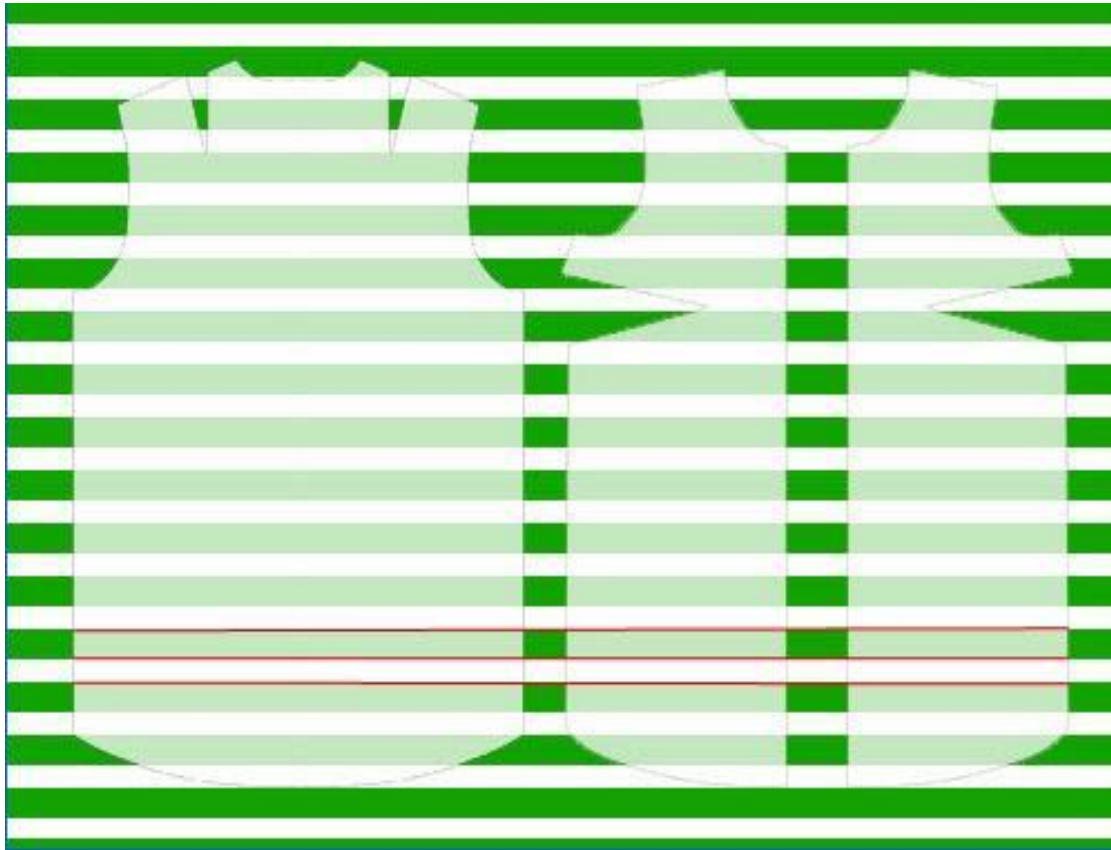
В изделиях со средним швом или застёжкой, полосы тоже должны состыковываться по линиям середины переда и спинки, нужно обязательно помнить о припусках на швы или припусках на застежку.



В моделях состоящих из нескольких изделий, вертикальная полоска полностью должна совпадать на верхней и нижней части комплекта или костюма.



В моделях отрезных по линии талии, середина доминирующей полосы должна находиться на линии середины переда и спинки.



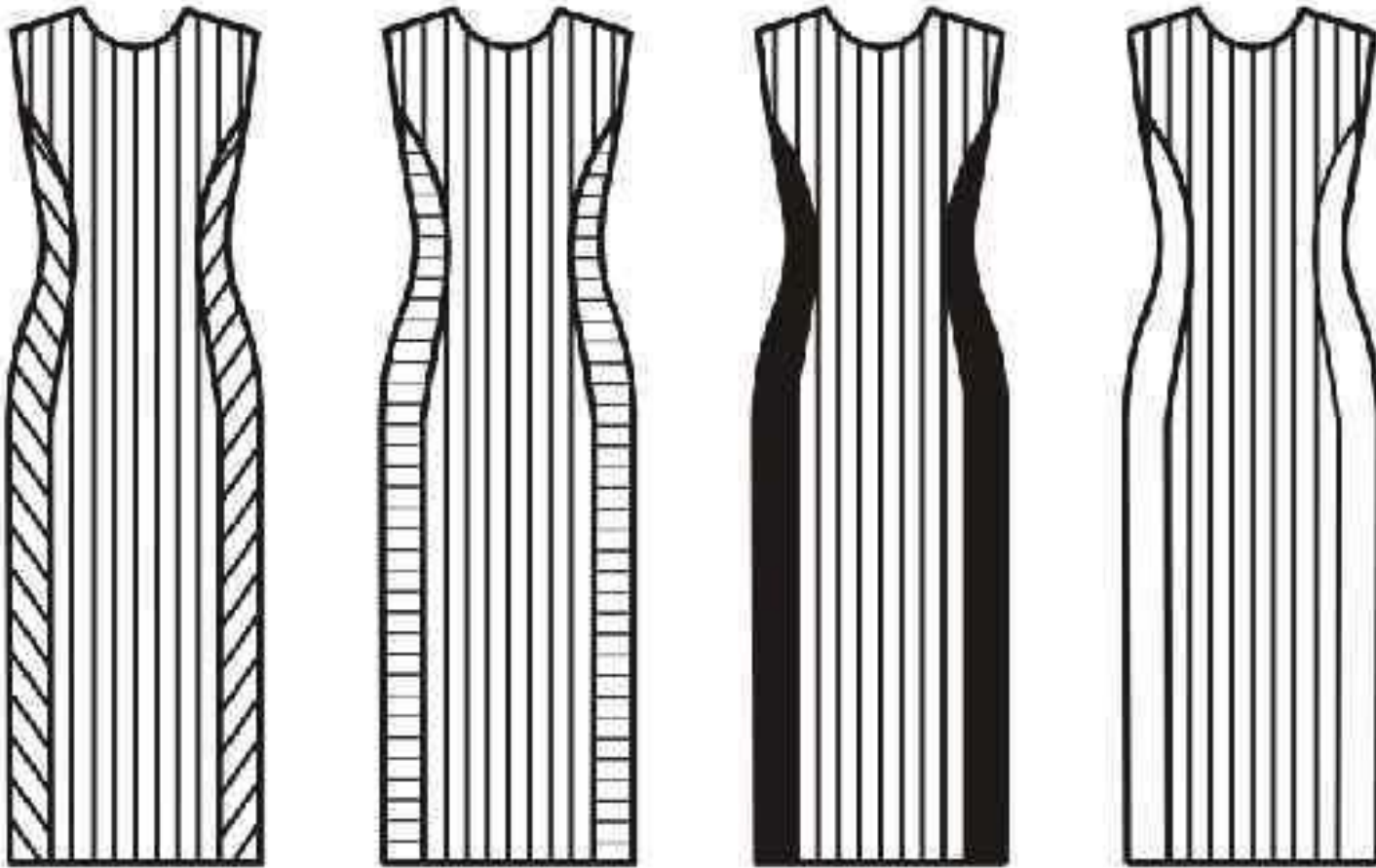
Первое и основное правило расположения лекал на ткани в горизонтальную полоску это то, что полосы нужно состыковывать по линиям середины переда и спинки, а также по боковым швам, начиная снизу. Выше нагрудных вытачек горизонтальные полосы не состыкуются.



Очень широкие горизонтальные полосы не желательно располагать на груди и на талии.

Если низ изделия изогнутой формы, то по низу нужно расположить самую незаметную горизонтальную полосу.





В моделях с рельефными швами , боковые части переда или спинки проектируют с другим направлением рисунка или из однотонной ткани , что бы сделать изделие более технологичным и зрительно сузить фигуру.