

# Нововведения html5-форм

Интерактивные поля для ввода:

- email адреса
- url адреса
- телефонного номера
- чисел
- поле поиска
- выбор даты, выбор времени
- выбор из диапазона,
- выбор цвета

# Нововведения html5-форм

Атрибуты:

- **autofocus** делает поле активным после загрузки страницы
- **multiple** указывает, что данное поле может принимать несколько значений одновременно
- **placeholder** отображает текст-подсказку в поле (*text, search, url, tel, email и password*).
- **novalidate** указывает, что данное поле не должно проверяться перед отправкой (*может использоваться с form и input*).
- **required** указывает, что данное поле должно быть обязательно заполнено перед отправкой

# Поля ввода адресов сайтов и email

Предназначенные для ввода электронной почты и адреса сайта. Автоматически проверяют формат введённых данных.

Пример записи:

```
<input type="email">
```

```
<input type="url">
```

# Поле для ввода номера телефона

Предназначенные для ввода номера телефона. Автоматически проверяют формат введённых данных на соответствие шаблону, заданному атрибутом `pattern`.

Пример записи:

`<p>Телефон в формате 2xxx-xxx:`

```
<input type="tel" name="tel" pattern="2[0-9]{3}-[0-9]{3}">
```

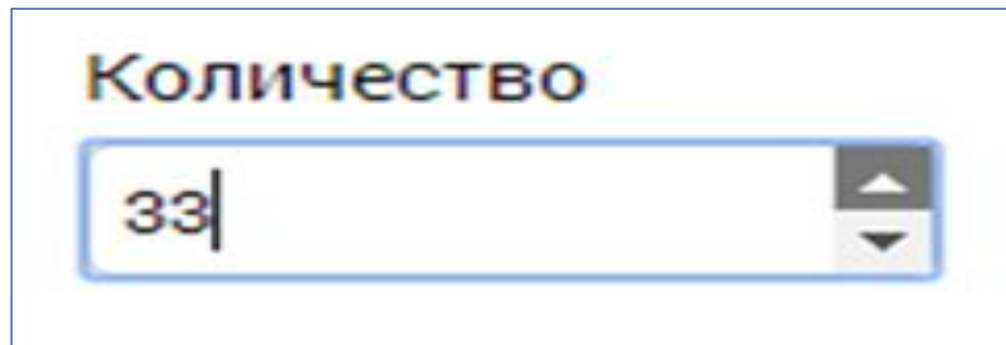
`</p>`

По виду и атрибутам нет отличия от текстового поля

# Поле ввода числового значения

Для ввода числовых значений существует специальный тип поля ввода `number`.

Пример записи:

A screenshot of a web form element. At the top, the word "Количество" is written in a blue, sans-serif font. Below it is a rectangular input field with a light blue border. Inside the field, the number "33" is displayed in black. To the right of the input field is a vertical spinner control with a grey background and two small black triangles pointing up and down.

`<p>Введите число от 1 до 50:</p>`

`<p><input type="number" min="1" max="50" step="1"></p>`

Атрибуты `min` и `max` устанавливают верхнюю и нижнюю границу допустимых значений. Атрибут `step` устанавливает величину шага изменения значения.

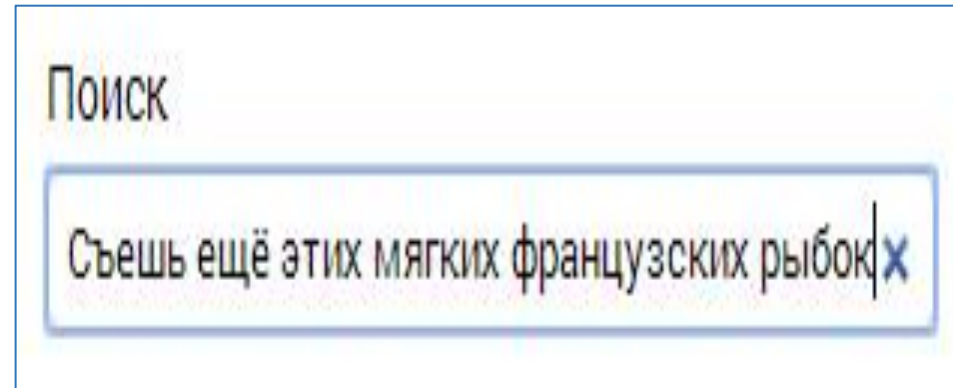
# Поле поиска

Не отличается от обычного текстового поля. В некоторых браузерах внутри него появляется крестик для сброса введённого значения.

Пример записи:

```
<input type="search">
```

```
<input type="submit" value="Найти">
```



The image shows a browser window with a search input field. The label "Поиск" is positioned above the input. The input field contains the text "Съешь ещё этих мягких французских рыбок" and a small 'x' icon on the right side, which is used to clear the text. The entire input area is enclosed in a blue border.

# Выбор даты

Для выбора даты из календаря существует новый тип поля ввода – date. При клике на данное поле в форме всплывает календарик.

Пример записи:

```
<input type="date">
```

Если браузер не поддерживает поле для ввода даты, то вместо него отображается обычное текстовое поле.

Дата доставки

Май 2014 ▾

Пн	Вт	Ср	Чт	Пт	Сб	Вс
28	29	30	1	2	3	4
5	6	7	8	9	10	11
12	13	14	15	16	17	18
19	20	21	22	23	24	25
26	27	28	29	30	31	1

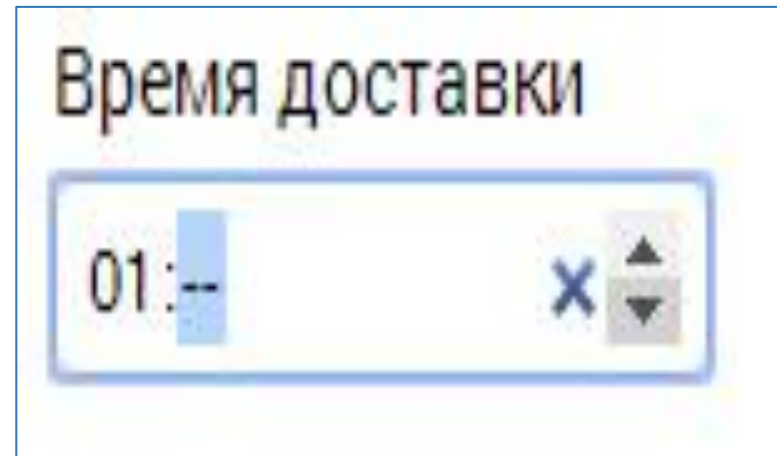
# Выбор времени

Для выбора времени существует новый тип поля ввода – time.

Пример записи:

```
<input type="time">
```

Если браузер не поддерживает поле для ввода времени, то вместо него отображается обычное текстовое поле.



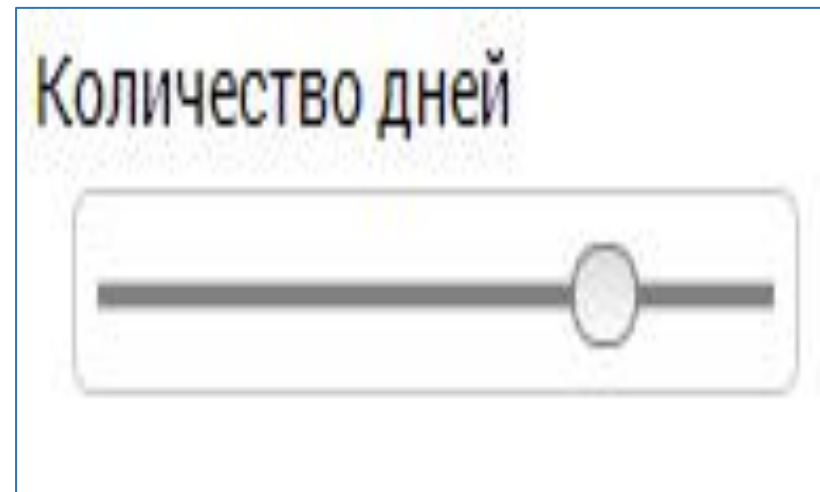


# Выбор из диапазона

Для выбора число из некоторого интервала значений подходит тип поля `range`.

Пример записи:

```
<input type="range" min="1" max="10">
```



Атрибуты `min` и `max` устанавливают нижнюю и верхнюю границу допустимых значений. А атрибут `step` устанавливает величину шага изменения значения.

# Выбор цвета

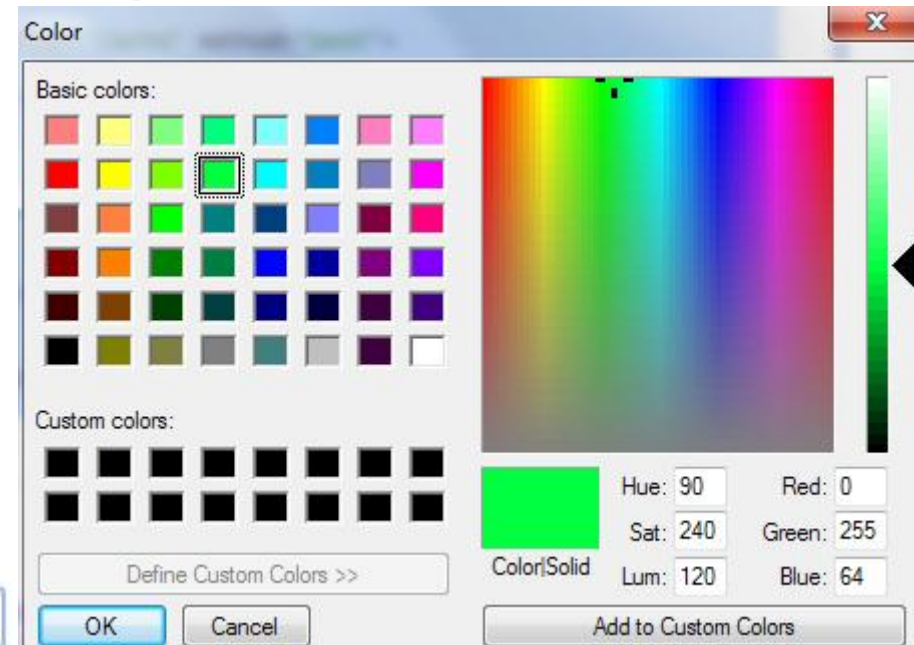
Тип color предназначен для полей выбора цвета

Пример записи:

```
<input type="color">
```

Если браузер не поддерживает поле для выбора цвета, то вместо него отображается обычное текстовое поле.

Окрас



# Группировка полей формы

Для группировки полей используется парный тег **fieldset**. Группировка помечается рамкой и заголовком (при употреблении тега **legend**)

Пример использования:

```
<fieldset>
```

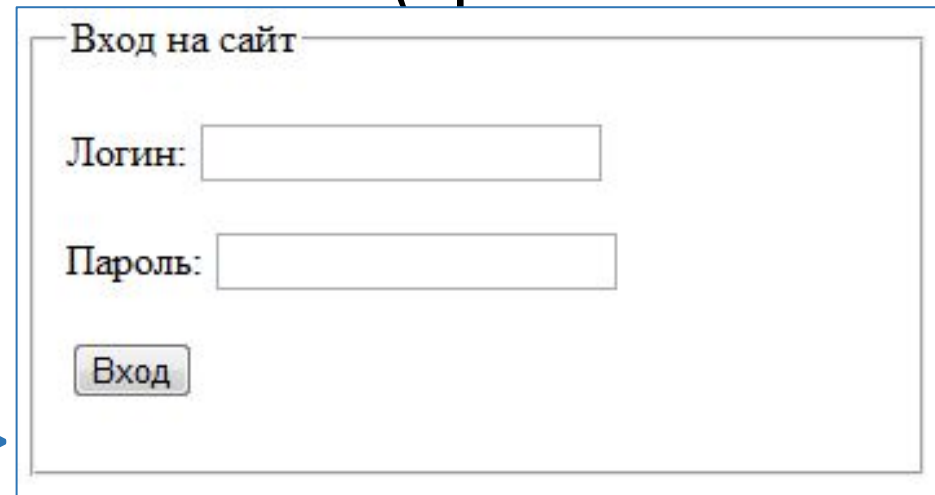
```
<legend>Вход на сайт</legend>
```

```
<p>Логин: <input name="login"></p>
```

```
<p>Пароль: <input type="password" name="pass"></p>
```

```
<p><input type="submit" value="Вход"></p>
```

```
</fieldset>
```



Вход на сайт

Логин:

Пароль:

# Подсказка при заполнении полей

Атрибут **placeholder** выводит подсказку у полей, в которые вводятся текстовые значения .

Пример записи:

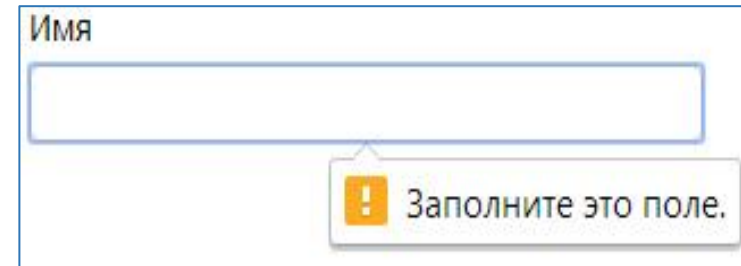
```
<input type="text" placeholder="Текст подсказки">
```

Текст подсказки выводится внутри текстового поля, а при вводе значения – автоматически убирается.

# Обязательные поля

Обязательное для заполнения поле помечается пустым атрибутом **required**:

```
<input type="text" required>
```



The image shows a browser form with a text input field labeled "Имя". The field is empty. A tooltip with a yellow warning icon and the text "Заполните это поле." (Fill in this field.) is displayed below the input field, indicating a validation error.

При попытке отправить форму с незаполненными обязательными полями браузер выведет всплывающее предупреждение.

Эта проверка работает на клиентской части и упрощает валидацию форм.

Но всегда нужно проверять отправленные данные и на стороне сервера.

# Запрет редактирования полей

Использование атрибута **readonly** и использование атрибута **disabled** позволяет делать поля недоступными для редактирования

Пример записи:

```
<!-- нельзя менять, но можно копировать и отправлять на сервер-->
```

```
<input type="text" readonly>
```

```
<!-- нельзя: менять, копировать, отправлять на сервер-->
```

```
<input type="text" disabled>
```

# Тег label

Устанавливает связь между меткой, в качестве которой обычно выступает поясняющий текст, и элементом формы (<input>, <select>, <textarea>).

Существует два способа связывания объекта и метки:

- идентификатор внутри элемента формы `id="ИМЯ"` и внутри `<label for="ИМЯ">`.
- элемент формы помещается внутрь контейнера `<label>`.

Синтаксис:

```
<input id="идентификатор"><label for="идентификатор">Текст</label>
```

```
<label><input type="..."> Текст</label>
```

# Пример label

```
<form action="handler.php">
```

```
  <p>
```

```
    <input type="checkbox" id="check1">
```

```
    <label for="check1">Домофон</label><br>
```

```
    <input type="checkbox" id="check2">
```

```
    <label for="check2">Нет звонка</label><br>
```

```
    <label>
```

```
      <input type="checkbox" id="check3">
```

```
    </label>
```

```
  </p>
```

```
</form>
```

- Домофон
- Нет звонка
- Собака во дворе