

**ПРОИЗВОДСТВЕННАЯ ПЫЛЬ,
КЛАССИФИКАЦИЯ.
ВОЗДЕЙСТВИЕ НА ОРГАНИЗМ
ЧЕЛОВЕКА. ПРОФИЛАКТИКА
ПЫЛЕВОЙ ПАТОЛОГИИ**

ПРОИЗВОДСТВЕННАЯ ПЫЛЬ –

это совокупность мельчайших твердых частиц, образующихся в процессе производства, находящихся во взвешенном состоянии в воздухе рабочей зоны и оказывающих неблагоприятное воздействие на организм работающего.

КЛАССИФИКАЦИЯ ПРОИЗВОДСТВЕННОЙ ПЫЛИ

1. По происхождению

- органическая (животная, растительная)
- неорганическая (минеральная, металлическая)
- смешанная

2. По способу образования

- аэрозоль дезинтеграции
- аэрозоль конденсации

3. По токсичности

- токсичная
- нетоксичная



4. По дисперсности

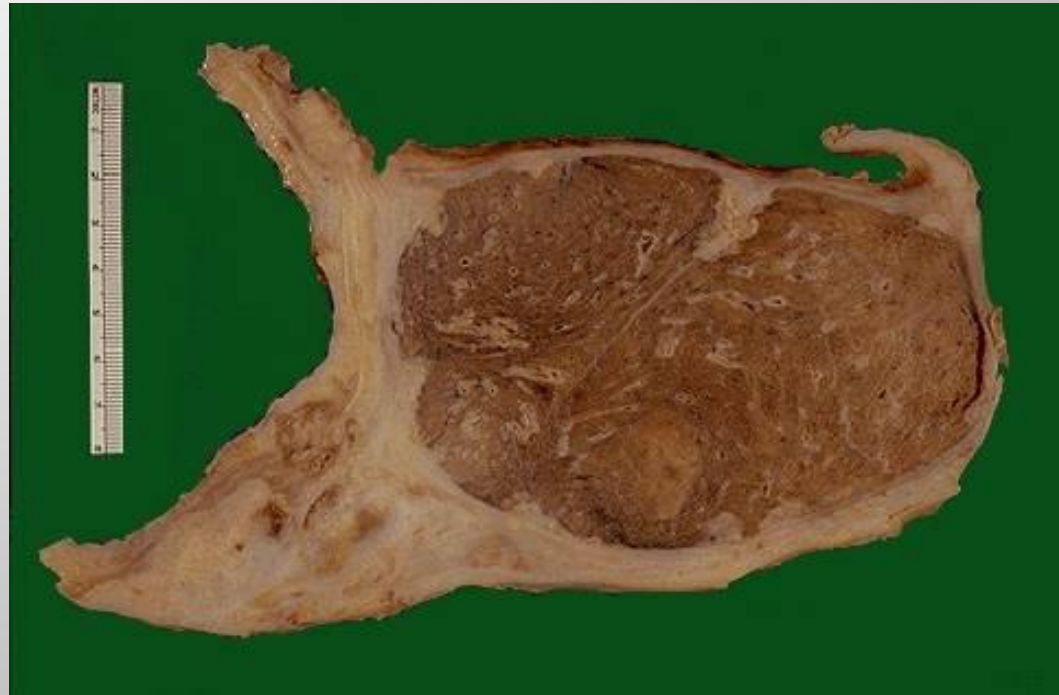
- видимая (более 10 мкм)
- микроскопическая (0, 25-10 мкм)
- ультрамикроскопическая (менее 0, 25 мкм)

5. По характеру действия

- пневмокониотическое
- раздражающее
- токсическое
- канцерогенное
- сенсibiliзирующее
- мутагенное, тератогенное, эмбриотоксическое
- неспецифическое

ПНЕВМОКОНИОЗЫ

- это заболевания лёгких от воздействия промышленной пыли, проявляющиеся хроническим диффузным пневмонитом с развитием фиброза лёгких.



КЛАССИФИКАЦИЯ ПНЕВМОКОНИОЗОВ

1. Пневмокониозы, развивающиеся от воздействия высоко фиброгенной и умеренно фиброгенной пыли (с содержанием свободной двуокиси кремния более 10 %).
(силикоз, антракосиликоз, силикосидероз и др.)
2. Пневмокониозы, развивающиеся от слабо фиброгенной пыли (с содержанием свободной двуокиси кремния меньше 10 % или не содержащей ее)
(силикатозы: асбестоз, талькоз; карбокониозы: антракоз, графитоз и др.)
3. Пневмокониозы, развивающиеся от аэрозолей токсико-аллергенного действия (пыль, содержащая металлы-аллергены, пыль пластмасс, органические пыли и др.)
(бериллиоз, алюминоз, легкое фермера и др.)



СИЛИКОЗ

- это заболевание, вызываемое длительным вдыханием пыли, содержащей свободную двуокись кремния, относится к профессиональным заболеваниям. Встречается у рабочих горнорудной, фарфорофаянсовой, металлургической, машиностроительной промышленности.



КЛИНИКА СИЛИКОЗА

- слабость, быстрая утомляемость, раздражительность, головокружение
- одышка
- сухой кашель
- боль в груди
- прогрессирующая эмфизема
- недостаточность сердца с расстройством кровообращения, отёками
- изменения со стороны пищеварительной системы
- снижение защитных сил организма и присоединение вторичных инфекций
- на рентгенограмме лёгких картина «снежной бури».



ДРУГИЕ ПОСЛЕДСТВИЯ ДЕЙСТВИЯ ПЫЛИ НА ОРГАНИЗМ

- конъюнктивиты, риниты, ларингиты, трахеиты, фарингиты, бронхиты, пневмонии
- острые и хронические отравления
- гнойничковые заболевания кожи
- бронхиальная астма, дерматиты, экземы и др.
- онкологические заболевания
- врожденные уродства и аномалии.



МЕРЫ ПРОФИЛАКТИКИ ЗАБОЛЕВАНИЙ В ПЫЛЕВЫХ ПРОИЗВОДСТВАХ

1. Внедрение новых технологий (замена сухих способов обработки на влажные и др.)
2. Автоматизация и механизация производственных процессов. Дистанционное управление
3. Герметизация производственных процессов
4. Рациональная вентиляция (естественная и искусственная)
5. Соблюдение правил техники безопасности
6. Использование средств индивидуальной защиты (очки, маски, респираторы, спец.одежда)



7. Личная гигиена работающих
8. Лечение-профилактическое питание
9. Уборка с помощью обеспыливающих установок, или влажным способом
10. Профилактические медицинские осмотры (предварительные и периодические)
11. Контроль за содержанием пыли в воздухе рабочей зоны и оценка соответствия ПДК
12. Гигиеническое нормирование.



An aerial photograph of a vast, dense green forest covering rolling hills and valleys. In the background, there are blue-toned mountains under a sky with light clouds. The text "Спасибо за внимание!" is overlaid in the center in a large, bold, orange-to-yellow gradient font with a white outline.

Спасибо за внимание!