

Лекция № 3

**МОСКОВСКОЕ ГОСУДАРСТВО В
ПЕРИОД ПОЗДНЕГО СРЕДНЕВЕКОВЬЯ
14-17 в.в : ОСНОВНЫЕ ТЕНДЕНЦИИ
И ПРОТИВОРЕЧИЯ, ОСОБЕННОСТИ
РАЗВИТИЯ.**

С 14 по 16 века определились явные черты Европейской Средневековой Цивилизации. В период феодальной раздробленности происходит ослабление экономических связей, сокращение пахотных земель, активизация военных конфликтов, которые усугубляются голодом и эпидемиями чумы и оспы. В итоге численность населения Европы сократилась более чем на 40%. Переход к преиндустриальной основе экономики, был связан, в первую очередь, с расцветом городов и городского хозяйства, торговли и ростовщичества в ходе коммунальных революций, с расширением прав горожан (третьего сословия) в крупных городских центрах Европы.. На базе развития и специализации ремесла, развития торговли, постепенно складываются общенациональные экономические рынки. На этой основе появляются и первые мануфактуры. Важное значение в этот период приобретает становление единых национальных государств в Европе: Англии, Нидерландов, Франции, Швеции, объединенного Польско-Литовского государства, Чехии, а так же крупных городов-государств и земель: Италии (Рим, Флоренция, Венеция) и Германии (Пруссия, Бавария, Шлезвиг).



В итоге в 14- начале 16 столетия в период позднего средневековья (преддверии нового времени) завершаются процессы формирования крупных централизованных европейских государств. На Востоке так же происходит укрепление мощных Азиатских Империй (Монгольской, Персии и Османской империи). Одновременно происходит распад и завоевание старых империй и государств, и в первую очередь крушение Византийской империи в 1453 году. Русские земли в 14-15 веках фактически стали реальной преградой наступления агрессивных восточно-кочевых держав на территорию Западной Европы.

240-летнее монголо-татарское иго фактически серьезно изменило направление и социотип развития в северо-восточных русских землях, сдерживало их экономическое и социально-культурное развитие, практически изолируя их от развития новых тенденций Западноевропейского мира и одновременно сохраняло возможности формирования собственного национального Российского государства, но в принципиально иных экономических, военно-политических условиях, чем в Юго-Западных землях и тем более в станах Западной Европы.



В 14-16 веках происходят глобальные геополитические изменения, связанные с великими географическими открытиями и их последствиями, ростом международной торговли и производительных сил, формированием новых колониальных империй: Испании, Португалии, Британии, Франции. Первоначальное накопление капитала и богатств привело к образованию новых классов: «третьего сословия» буржуазии, ростовщиков, банкиров, средних городских слоев, которые так же требовали расширения своих прав и свобод, в борьбе со старой традиционной феодальной аристократией. Это стало основой формирования политической системы абсолютистской монархии и «просвещённого абсолютизма» в ходе формирования единых национальных государств в З. Европе. Королевская власть опираясь на государственную бюрократию, армию и суд, «третье сословие», фактически стала главным арбитром в обществе между различными классами и корпоративными сословиями, уходящей традиционной феодальной цивилизации аграрного типа к индустриальной цивилизации мануфактурно – промышленного и финансового типа.



Эта ситуация и составляла характерное содержание всего прединдустриального цикла истории позднего средневековья и вступления в Новое историческое время. Еще одним важнейшим фактором этого периода стало реформация католической Церкви, ограничения ее воздействия на государство и общество, становление государств светского, гражданского характера, где религия и отношения с Церковью постепенно становятся сугубо личным, индивидуальным правом каждого члена общества. Протестантизм и протестантская этика, отношения человека с Богом - станут со временем новой основой буржуазного индустриального мира. В основе новой трудовой этики, которая являлась базовой для эпохи 17-18 века, было отношение человека к результатам своего труда и деятельности (чем выше и лучше был результат, тем ближе он оказывался к Богу более угодным ему , и при этом, уже было не обязательно все свои действия согласовывать с Церковью.



В этот период происходит серьезный прорыв в науке и научно-техническом прогрессе, налажено производство и массовое использование огнестрельного оружия и перевооружения армий, развитие военно-морского и торгового флота, развитие мануфактур и мануфактурного производства в городах, использование открытий науки и техники в производственных целях. Преиндустриальная эпоха, являлась сложной и переходной, как для стран Западной Европы, так и для стран Востока, сочетая элементы уходящего феодального традиционного уклада и образа жизни, и элементы нового буржуазно-капиталистического порядка. Конкуренция между державами-империями Запада и Востока за мировое господство, активная военная, экономическая и религиозно-духовная экспансия(миссионерство), освоение новых континентов: Северной и Южной Америки, Африки, Австралии.



Сопротивление феодальной аристократии новым тенденциям развития приводило и к неизбежным конфликтам, когда становление новых порядков проходило через революции и кровопролитные гражданские войны (например: в Нидерландах и Англии в 16-17 века), во Франции (конец 18-го века), во всех других позднее, а так же путём постепенных, экономических и политических реформ (Например: Швеция, Россия, Турция). В этой ситуации, именно Западноевропейские страны стали новым центром политических, экономических и социальных новаций в 16-17 веках.



В Российских землях процесс становления единого централизованного государства проходил примерно в это же время, с конца 14 - до середины 16 века, как и в Западноевропейских странах, однако, он серьёзным образом отличался условиями и характером процессов, связанных с наличием военно-политической и экономической зависимости от монголо-татарского господства. Соответственно проходил под большим влиянием восточноазиатских традиций, в ситуации достаточно серьёзной изоляции от Западной Европы. Основной характерной особенностью этого процесса было преимущественно политическая и охранная роль государственных институтов, великокняжеской власти, ее военных и экономических возможностей, слабость экономических предпосылок объединения, недостаток самостоятельной роли городов и городского населения в процессах централизации, требовавшей постоянной защиты от Великокняжеской власти в условиях монголо- татарского ига и усобиц.



Империя Чингисхана

1206 г. — образование монгольского военно-кочевого государства, ориентированного на агрессию и захват чужих территорий, во главе с Темучжином (Чингисханом)

ЗАВОЕВАНИЯ МОНГОЛОВ

К 1211 г.	Земли бурят, якутов, киргизов, уйгур
К 1217 г.	Северный Китай
1219—1221 гг.	Средняя Азия
1220—1222 гг.	Закавказье
1223 г.	Вторжение в половецкие степи и битва на реке Калке
1236 г.	Волжская Булгария
1237—1240 гг.	Русские земли
1241—1242 гг.	Попытка вторжения в Восточную Европу (Польша, Венгрия, Чехия)



Чингисхан. Китайский портрет. XII в.



МОНГОЛЫ И РУССКИЕ: ПЕРВОЕ СТОЛКНОВЕНИЕ Битва на реке Калке

(31 мая 1223 г.)



ПОХОД ХАНА БАТЬЯ НА РУСЬ

- 1237 г. | Разорение Рязанского княжества
- 1238 г. | Вторжение во Владимиро-Суздальское княжество
- 4 марта 1238 г. | Сражение на реке Сити. Поражение дружин Владимирского, Ростовского, Ярославского, Углического и Юрьевского княжеств
- 1239 г. | Покорение Черниговского и Переяславского княжеств
- 1240 г. | Захват Киевского княжества
- 6 дек. 1240 г. | Разорение Киева
- 1241 г. | Разрушительный поход через Галицкое и Волынское княжества в Восточную Европу и на Балканы

1243 г. — образование на юго-восточных границах Руси нового государства — Золотая Орда

Этимология

Хан
[с турецк., уйгурск. — император]

Орда
[от древнерусск. — стан, кочевье, от монгольск. — двор, лагерь, стоянка] — объединение кочевых племен под властью хана



МОНГОЛО-ТАТАРСКОЕ ИГО НА РУСИ

СУЖДЕНИЯ И ОЦЕНКИ

(основные точки зрения на взаимоотношения Руси и Орды в XIII—XV вв.)

1. Традиционная оценка

С.М. Соловьев, В.О. Ключевский и большинство историков

- Иго** → для Руси являлось большим бедствием
- система отношений завоевателей (монголов) и побежденных (русских), которая проявлялась в:
- *Политической зависимости* русских князей от ханов Золотой Орды, выдававших ярлыки (грамоты) на право княжения в русских землях;
 - *Даннической зависимости* Руси от Орды. Русь платила дань Золотой Орде (продовольствием, ремесленными изделиями, деньгами, невольниками);
 - *Военной зависимости* — поставкой русских воинов в монгольские войска.

2. Ига на Руси не было

Л.Н. Гумилев

Существовали союзнические отношения Руси и Орды. Русь платила дань, а Орда взамен обеспечивала безопасность русских княжеств.

3. Так называемое *монголо-татарское иго* — просто специфический *период в истории* русского государства, когда страна была разделена на



Этой точки зрения придерживаются А. Фоменко, В. Носовский.



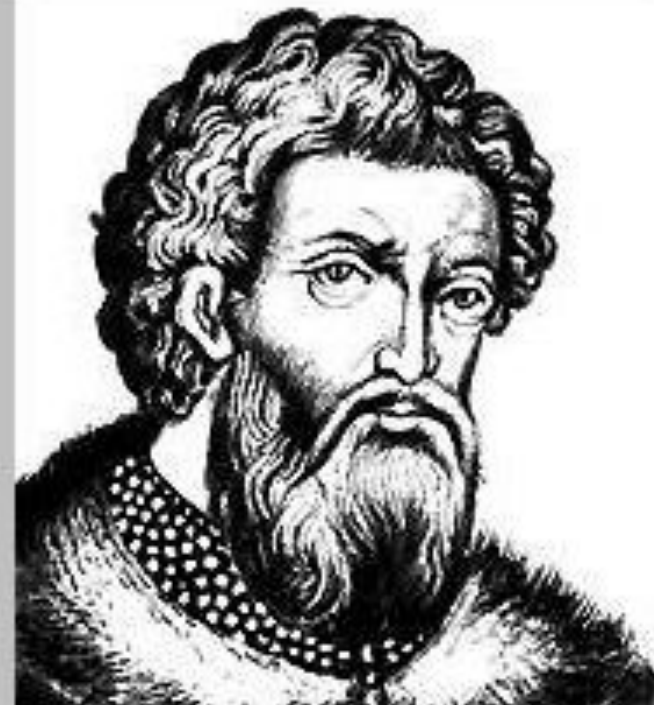
Войско немецких рыцарей



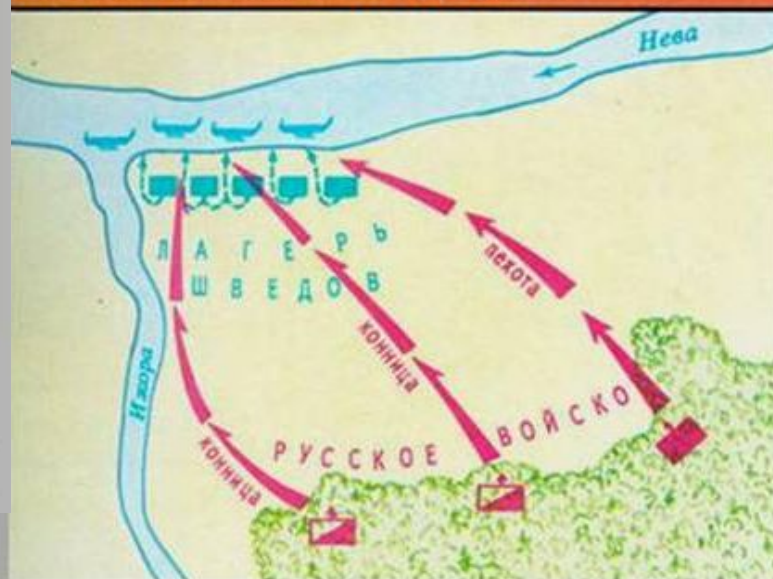
Дружина Александра Невского

- Тяжеловооруженные рыцари
- Кнехты

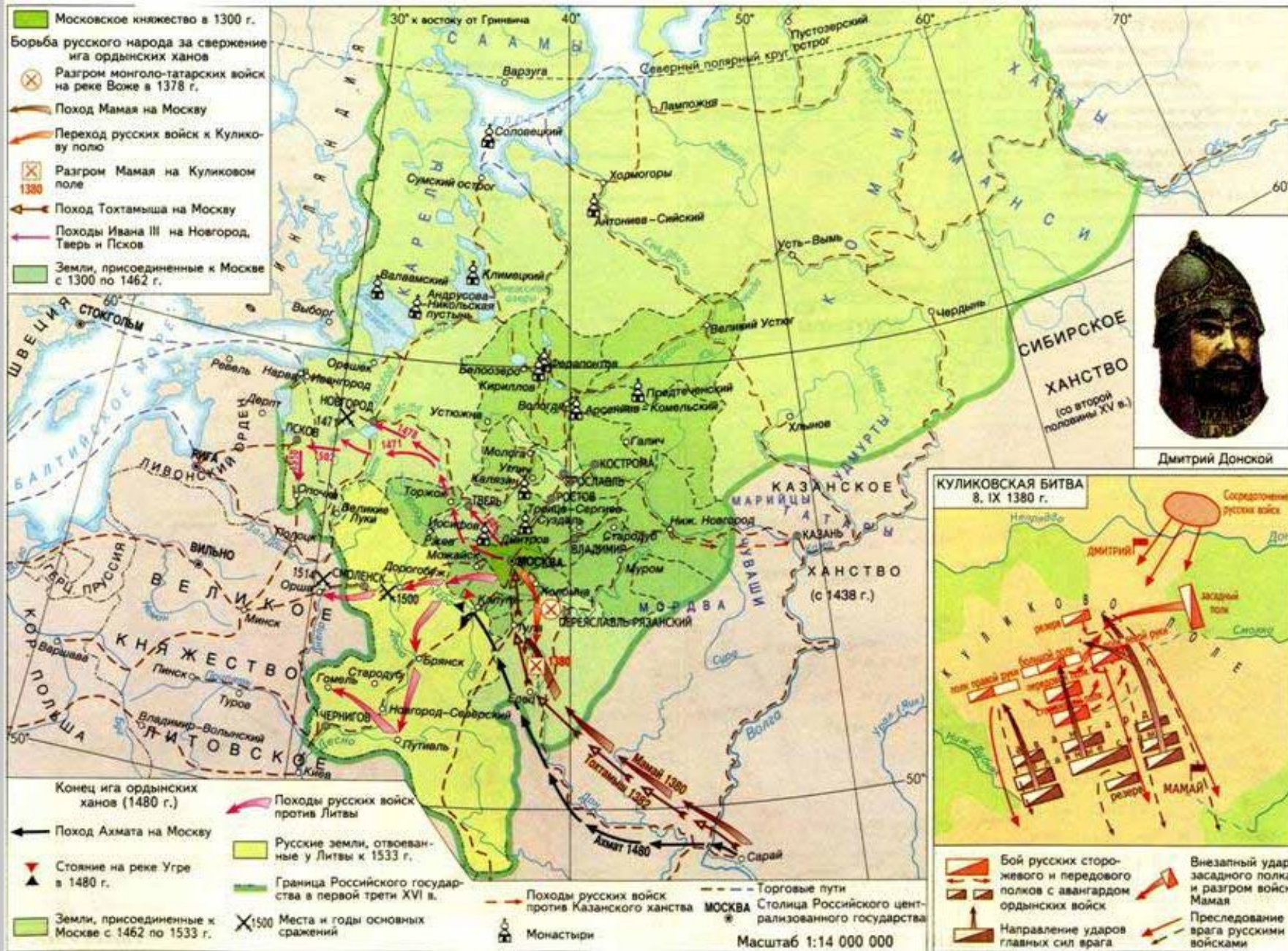
Битва на Чудском озере



БИТВА на НЕВЕ 15.VII 1240 г.



ОБЪЕДИНЕНИЕ РУССКИХ ЗЕМЕЛЬ ВОКРУГ МОСКВЫ. ОБРАЗОВАНИЕ ЕДИНОГО РОССИЙСКОГО ГОСУДАРСТВА (XIV-первая половина XVI в.)





А.М.Васнецов. Московский Кремль при Иване Калите.
Акварель, 20-е годы XX века.



Великий князь Иван III, Гравюра, 1584



А.М.Васнецов. Московский Кремль при Иване III.
Акварель, 1921

ЗАКРЕПОЩЕНИЕ РУССКОГО КРЕСТЬЯНСТВА



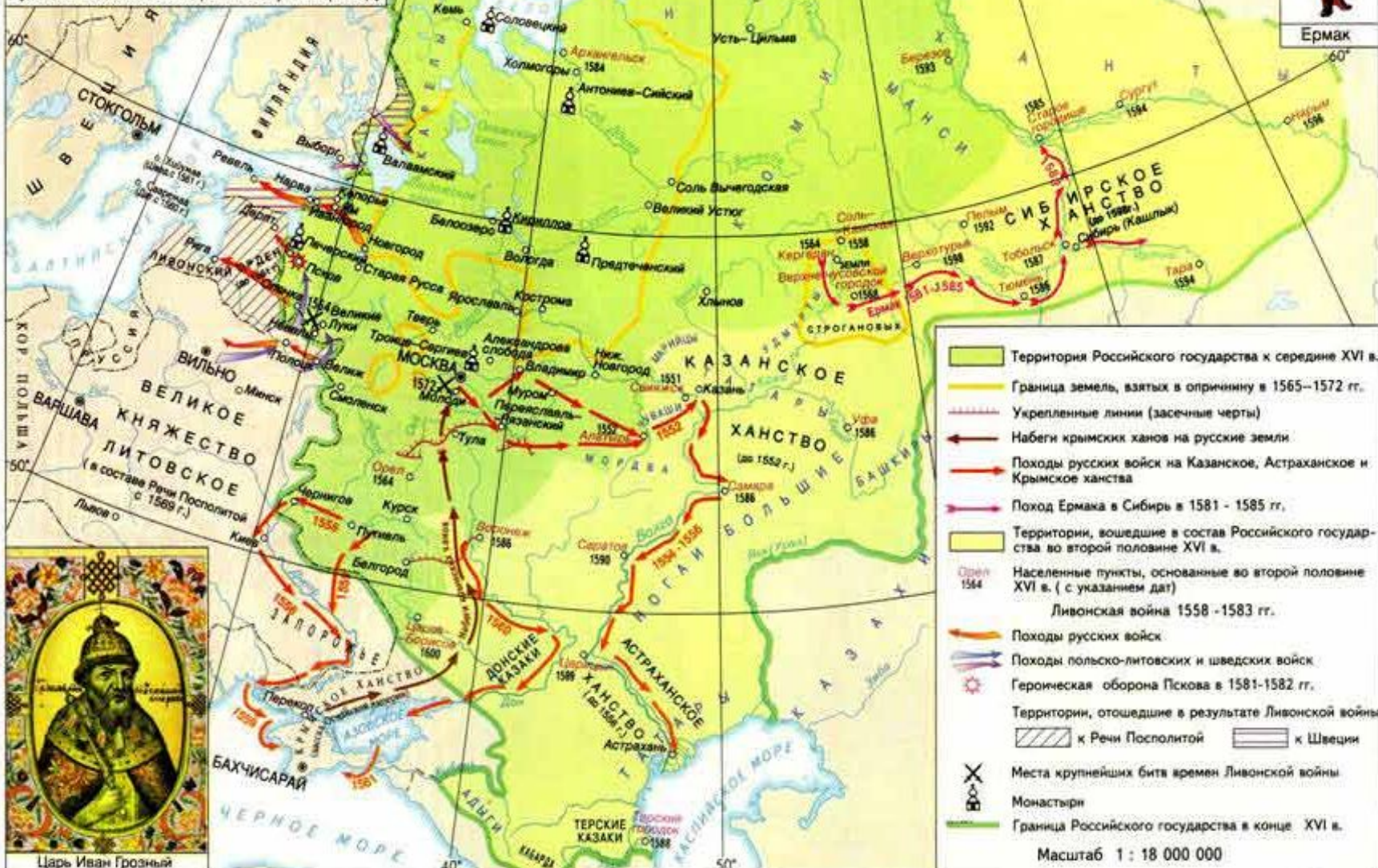
РОССИЙСКОЕ ГОСУДАРСТВО во второй половине XVI в.



Русское посольство к германскому императору



Ермак



Царь Иван Грозный

КУЛЬТУРА И ДУХОВНАЯ ЖИЗНЬ В XIV-XVI ВВ.

I этап – XIV-XV века

Основная идея – преодоление катастрофических последствий монголо-татарского нашествия, ликвидация ордынского ига через собирание русских земель

II этап – XVI век

Основная идея – укрепление государства, единство и централизация



ФОЛЬКЛОР

XIV-XV

века

Сказания:

- о битве на реке Калке
- о разорении Рязани Батыем
- о Куликовской битве
- осовремененные былины о богатырях, защищающих Киев

Новгородские былины:

- о Василии Буслаеве
- о Садко

Исторические песни (о реальных событиях):

- «Песня о Щелкане Дюдентьевиче» (о восстании в Твери в 1327 г.)

XVI

век

- Осовремененные былины о богатырях, борющихся с Казанским и Крымским ханствами

Исторические песни:

- Песни о взятии Казани
- Песни о Ермаке



ПРОСВЕЩЕНИЕ

Первая
типография – 1553 г.

как и прежде...

Школы
при
церквях

Монастыри – центры книжности
(книгописные мастерские и
библиотеки)

Бумага
с XIV века

С XV века
полуустав и
скоропись

Середина XVI в. – зарождение книгопечатания

1563 г. – типография на Никольской улице
Ивана Федорова и Петра Мстиславца
«Апостол» (1564) и «Часовник» (1565)



ЛИТЕРАТУРА В XIV-XV вв.

Летописи (Новгород, Тверь, Москва, Смоленск)
1409 г. – первый общерусский летописный свод
(Троицкая летопись)

Воинские повести
«Задонщина» (конец XIV в.)
«Сказание о Мамаевом побоище» (конец XIV в.)

Хождения
«Хождение за три моря» Афанасия Никитина (XV в.)

Жития святых
Митрополита Петра, Сергия Радонежского, Стефана
Пермского и др.



ЛИТЕРАТУРА В XVI в.

Летописи

Никоновский летописный свод
Лицевой свод (16 000 миниатюр!)
Степенная книга
Хронограф (+всемирная история)

Воинские повести

«Казанская история»
«Повесть о приходе Стефана Батория на град Псков»

Жития святых

«Великие Четьи-Минеи» (сборник житий, составленный митрополитом Макарием)

«Домострой» Сильвестра (свод правил поведения и энциклопедия домашнего хозяйства)

Публицистика

Челобитные Ивана Пересветова
Переписка Ивана Грозного с Андреем Курбским



ОБЩЕСТВЕННАЯ МЫСЛЬ

Ереси

Стригольники (Новгород, Псков; XIV в.)

Отрицали необходимости церкви, отвергали обряды и церковные таинства

Жидовствующие (Новгород, Москва; XV в.)

Отрицали необходимость церкви, не признавали икон и Святую Троицу

XV-XVI века

Иосифляне

(Иосиф Волоцкий):

Церковь должна быть богатой, владеть земельной собственностью

Нестяжатели

(Нил Сорский, Максим Грек,

Вассиан Патрикеев)

Отказ от церковного и монастырского имущества

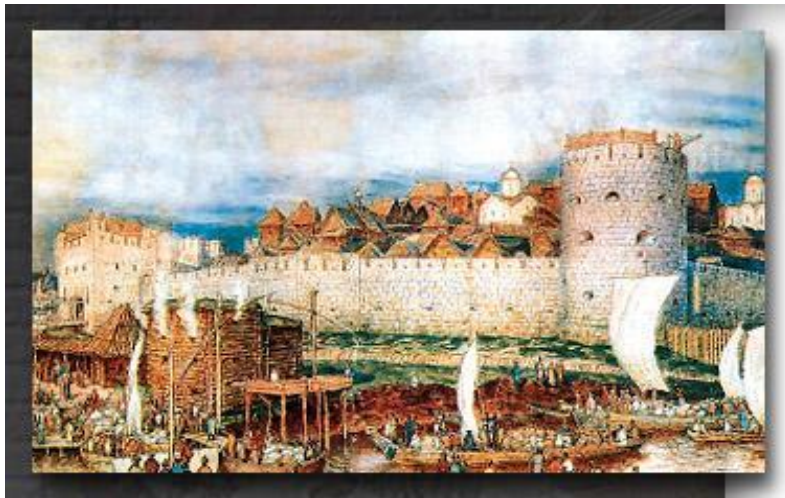
Филофей (I пол. XVI в.)

«Москва – третий Рим»



АРХИТЕКТУРА

МОСКОВСКИЙ КРЕМЛЬ



Белокаменный Кремль
(1367-1368 гг.)



Московский Кремль
при Иване III
(конец XV – начало XVI вв.)

1530-е годы – Китай-город

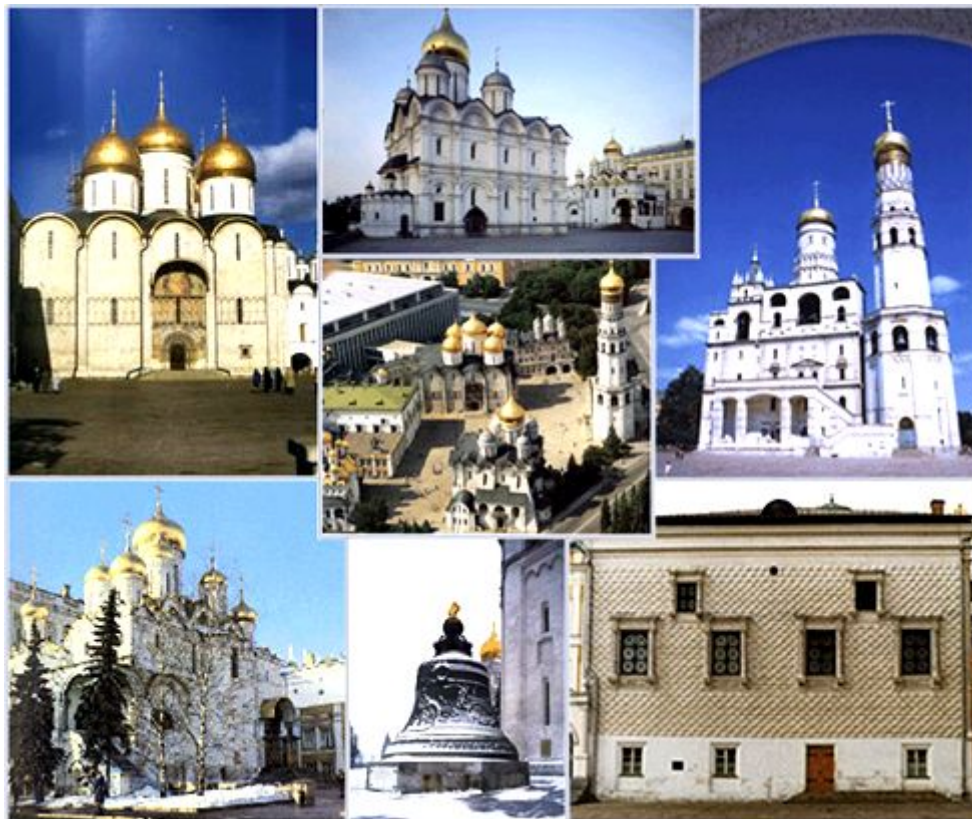
Кон. XVI в. – Белый город

АРХИТЕКТУРА

АНСАМБЛЬ СОБОРНОЙ ПЛОЩАДИ МОСКОВСКОГО КРЕМЛЯ

Архангельский собор
(1505-1508)
Алевиз Фрязин Новый

Успенский собор
(1475-1479)
*Аристотель
Фиорованти*



**Колокольня
Ивана Великого**
(1505-1508)
*Бон Фрязин
Достроена
в 1660 г.*

**Благовещенский
собор**
(1484-1489)
*Псковские
мастера*

Грановитая палата
(1487-1491)
*Марк Фрязин
Пьетро Антонио
Солари*



АРХИТЕКТУРА

ШАТРОВЫЕ ХРАМЫ



Церковь Вознесения
в селе Коломенском (1532 г.)

Собор Покрова, что на Рву
(храм Василия Блаженного)
(1555-1561)

Барма и Постник Яковлев

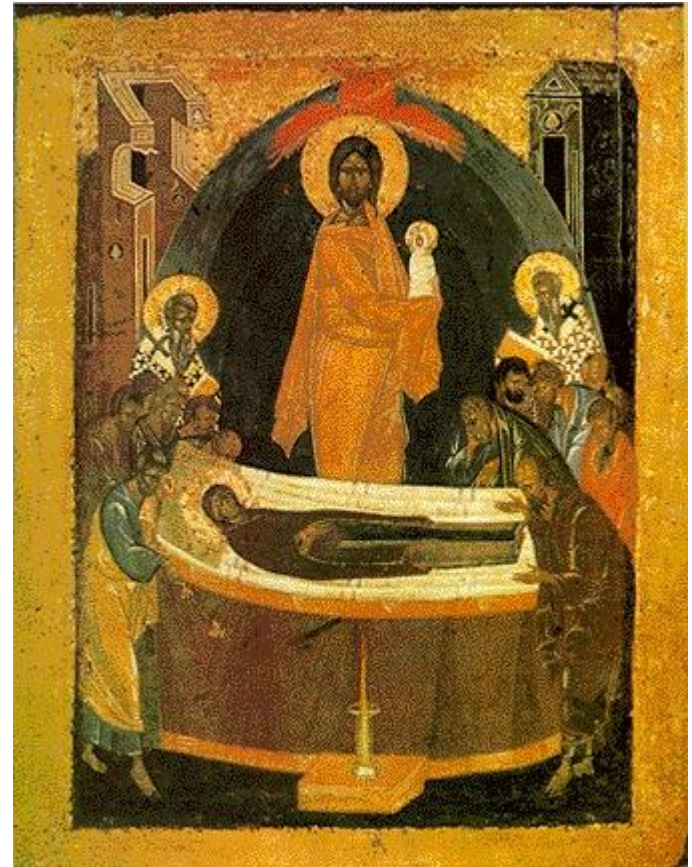


ЖИВОПИСЬ

ФЕОФАН ГРЕК (ОК. 1340 – ПОСЛЕ 1405 Г.)

Родом из Византии.
Работал в Константинополе,
Новгороде (церковь Спаса на
Ильине улице), Москве
(Благовещенский и
Архангельский соборы в
Московском Кремле).

Эмоциональность. Драматизм.
Сдержанный, аскетичный
колорит



Успение Богородицы. 1392 г.

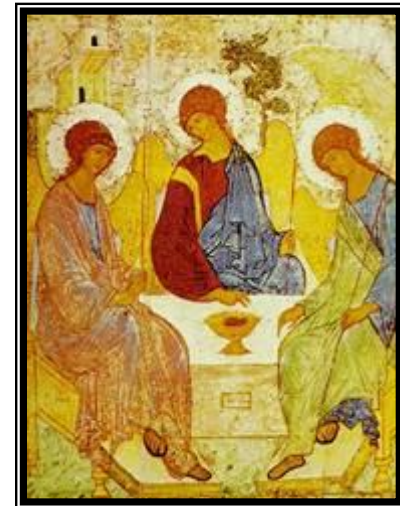
ЖИВОПИСЬ

АНДРЕЙ РУБЛЕВ (1370 – 1430 гг.)

Монах Троице-Сергиева,
затем Спасо-Андроникова
монастыря.

Фрески Благовещенского собора
Московского Кремля,
Успенского собора во
Владимире.

Мягкость. Человечность.
Более сдержанная манера
письма, чем у Феофана Грека.



Троица. 1410-1420-е гг.



Икона Христа. 1410-1415 гг.



ЖИВОПИСЬ

Дионисий (ок.1400 – после 1503 г.)

Монах Иосифо-Волоколамского
монастыря.

Фрески и иконы Успенского
собора Московского Кремля,
церкви Рождества Богородицы
Ферапонтова монастыря.

Утонченность. Изысканность.
Праздничность. Нарядность.
Нежные тона.



Вседержитель. Фреска. 1502-1503 гг.



Митрополит
Петр.
1481 г.

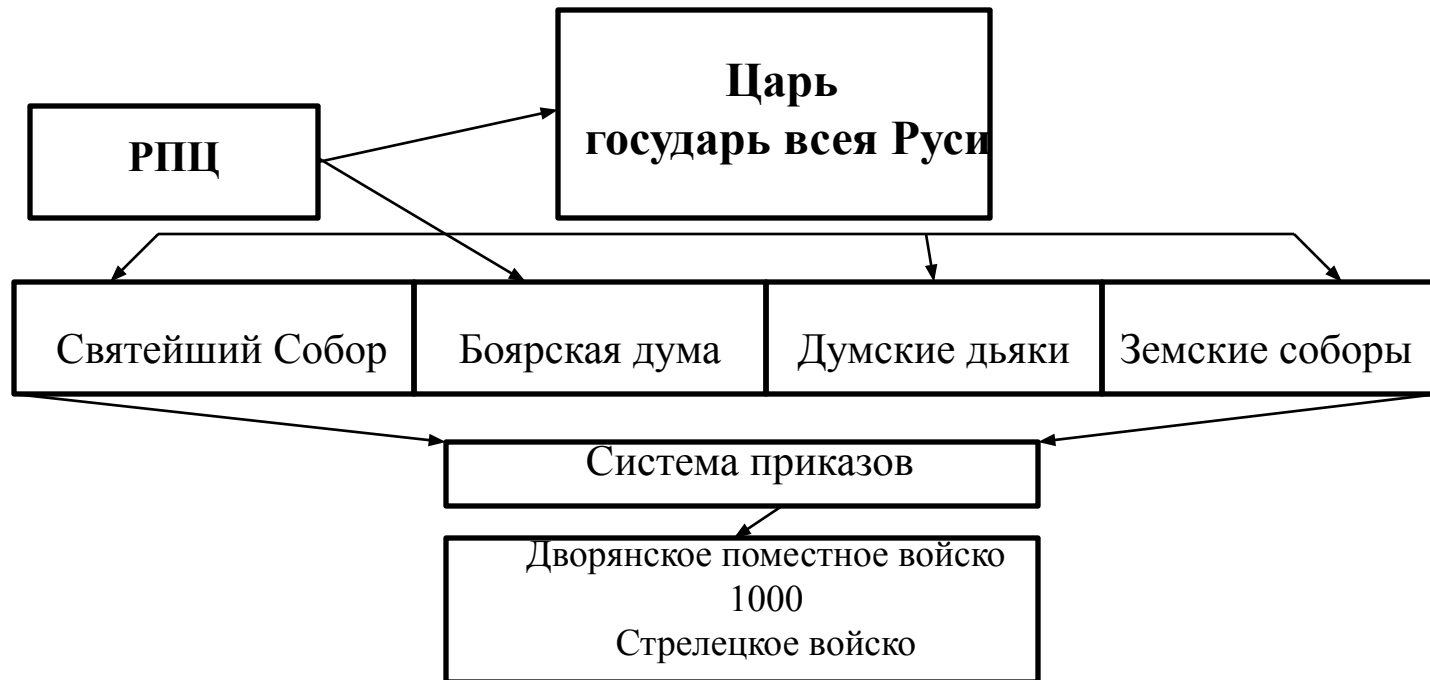
В

ИТОГЕ

Московское государство в 15-16 веке складывается как военно-национальное, вотчинное государство, где все категории населения в итоге фактически были подчинены власти Великого Князя Московского и Государя всея Руси, а территория государства постепенно превращалась в его личную вотчину.



СИСТЕМА СОСЛОВНО-ПРЕДСТАВИТЕЛЬСКОЙ МОНАРХИИ-САМОДЕРЖАВИЯ: КОНЦА XI – XVII в.в.



Города

Волости

Губы

Земские и губные старосты
Наместники- воеводы (система кормления)



Все сословия от элиты - князей и бояр, детей боярских и помещного дворянства , до воев и стрельцов, крестьян государевых-черносошных и смердов-людей превращены постепенно в служилых по родству, прибору и принуждению слуг (холопов) Государя Всея Руси.

В конце 15 –сер 17 вв. окончательно сложились и были зафиксированы законодательно в Судебниках 16 в. и «Соборном уложении»(1649г) отношения – **МИСТИРИАЛИТЕТА**

(т.е личной , послушной зависимости всех сословий и слоёв населения от Царской власти)

Они заменили и вытеснили отношения **Вассалитета** (службы по договору, частичной независимости и суверенности элиты и податных сословий, как это было например в странах З.Европы.

Самодержавный авторитаризм, несвобода, полукрепостное и крепостное состояние зависимости – стало основой государственно-правовых, а реально бесправных отношений в Российском государстве подчинившим себе общество, с правом Грозного или Доброго царя «...казнить и миловать всех и каждого».

