

Этапы развития хозяйства

Основные этапы развития хозяйства России.



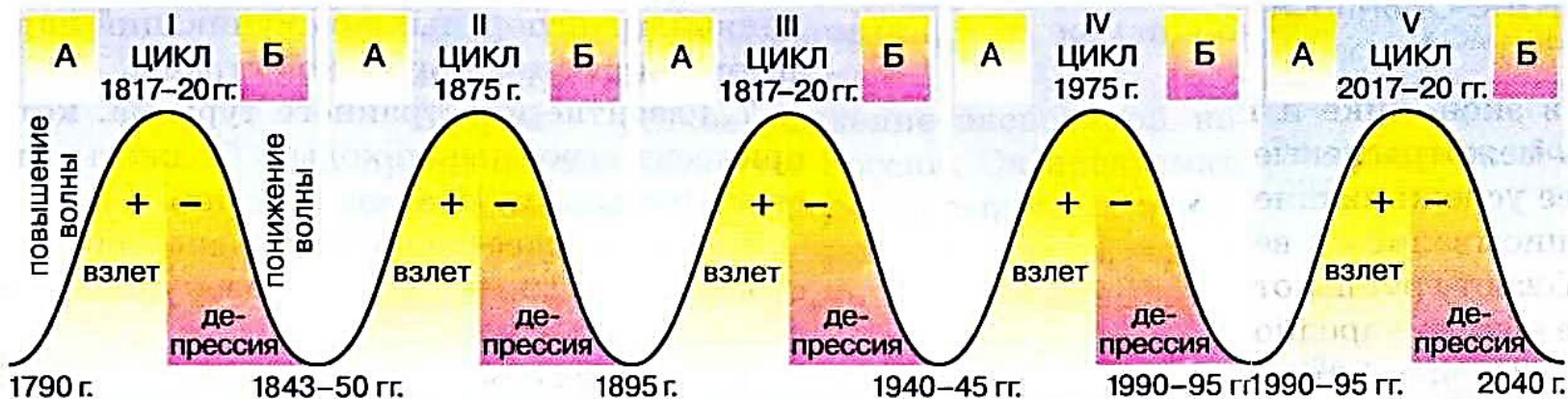
Аграрный (доиндустриальный) этап: большая часть трудоспособного населения занята в сельском хозяйстве (этот этап был характерен для России XIX в.).

Индустриальный этап: ведущей отраслью хозяйства является промышленность. Россия сейчас находится на данном этапе развития.

Постиндустриальный этап: ведущей отраслью являются отрасли непроеизводственной сферы. Россия только начинает путь развития в направлении постиндустриализации.

БОЛЬШИЕ ЦИКЛЫ Н. Д. КОНДРАТЬЕВА

ЦИКЛЫ СМЕНЫ ТЕХНОЛОГИЧЕСКИХ УКЛАДОВ
ГЕОГРАФИЯ ТЕХНОЛОГИИ



I ПРОМЫШЛЕННАЯ РЕВОЛЮЦИЯ ПАРА И УГЛЯ		II ПРОМЫШЛЕННАЯ РЕВОЛЮЦИЯ ЭЛЕКТРОЭНЕРГИИ И НЕФТИ		III ПРОМЫШЛЕННАЯ РЕВОЛЮЦИЯ ЯДЕРНОЙ ЭНЕРГИИ, МИКРОЭЛЕКТРОНИКИ	
Паровая машина, ткацкий станок	Коксо доменная металлургия, железнодорожный транспорт, паровое судоходство	Электроэнергетика, автомобилизация, авиация, химическая промышленность (неорганика)	Электроника, реактивная авиация, космические аппараты, ядерная энергетика, химия органического синтеза	Микроэлектроника, информатика, лазерная техника, керамика вместо металла, космические технологии	
Промышленные города (Англия, затем другие страны Европы)	Угольно-металлургические базы (Рур, Пенсильвания, Донбасс, Силезия, Англия, ж/д сеть США, Европы, России)	Районы тяжелой промышленности, энергосистемы и автодорожная сеть	Крупнейшие агломерации, центры ВПК, технополисы	Технополисы	
A	B	A	B	A	B

Характерный период кондратьевских волн — 50 лет с возможным отклонением в 10 лет (от 40 до 60 лет), циклы состоят из чередующихся фаз относительно высоких и относительно низких темпов экономического роста. Кондратьев отметил четыре эмпирические закономерности в развитии больших циклов.

Первая — перед началом повышательной волны каждого большого цикла, а иногда в самом начале её наблюдаются значительные изменения в условиях хозяйственной жизни общества. Изменения выражаются в технических изобретениях и открытиях, в изменении условий денежного обращения, в усилении роли новых стран в мировой хозяйственной жизни. Указанные изменения в той или иной степени происходят постоянно, но, по утверждению Кондратьева, они протекают неравномерно и наиболее интенсивно выражены перед началом повышательных волн больших циклов и в их начале.

Вторая — периоды повышательных волн больших циклов, как правило, значительно богаче крупными социальными потрясениями и переворотами в жизни общества (революции, войны), чем периоды понижательных волн.

Третья — понижательные волны этих больших циклов сопровождаются длительной депрессией сельского хозяйства.

Четвёртая — большие циклы экономической конъюнктуры выявляются в том же едином процессе динамики экономического развития, в котором выявляются и средние циклы с их фазами подъёма, кризиса и депрессии.

Существует три вида экономики:

Командная (централизованная) Рыночная Смешанная

В России, да и в других странах издревле существовала **традиционная экономика** - производимая продукция в стране была характерна обычаям и традициям страны. Сейчас этот вид экономики изжил себя и сохранился лишь в виде кустарных промыслов. (Палех, хохломская игрушка, и т.д.), а также у малых народов (резьба по кости).

Позднее наравне с традиционной, возникла **централизованная или командная** при которой выпуск тех или иных товаров стал направляться частным капиталом и государством. Возникли мануфактуры и заводы.

После революции сложилась многоступенчатая командная система экономики. Государственный и партийный аппарат планировал что, кому и как производить на каждые 5 лет (пятилетки).

Из парт. аппарата спускались указания – в гос. план – команды в министерства отдельных отраслей – на сами предприятия.

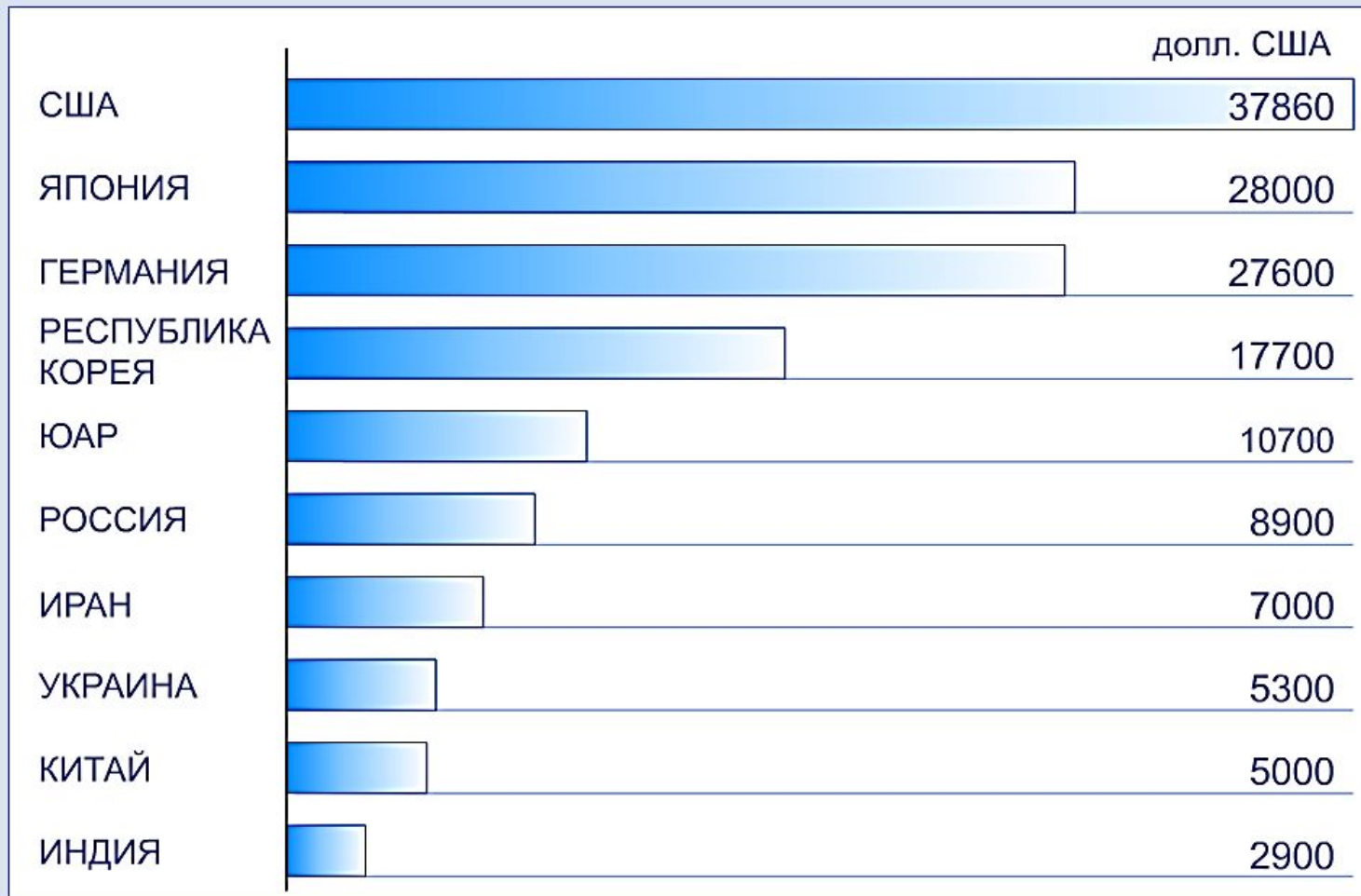
Рыночная систему экономики. Она основана на частной собственности, свободе выбора и конкуренции. Что, как и для кого производить решает цена и выгода. Государство регулирует рыночную экономику посредством налогов, законов, нормативов.

Смешанная экономика - в большинстве стран экономика частично или полностью контролируется государством . При смешанной экономике ряд отраслей остаются в ведении государства: здравоохранение, образование, оборонная промышленность, армия, полиция- это государственный сектор экономики. Средства на их содержание выделяют из бюджета страны. **Бюджет** - государственный « кошелек», собирается в виде налогов.

Важнейшими из показателей развития страны является валовой внутренний продукт (**ВВП**) и производительность труда.

Внутренний валовый продукт (ВВП) – показатель, выражающий стоимость произведенных товаров и услуг, на территории данной страны в течении года.

ВВП стран мира на душу населения



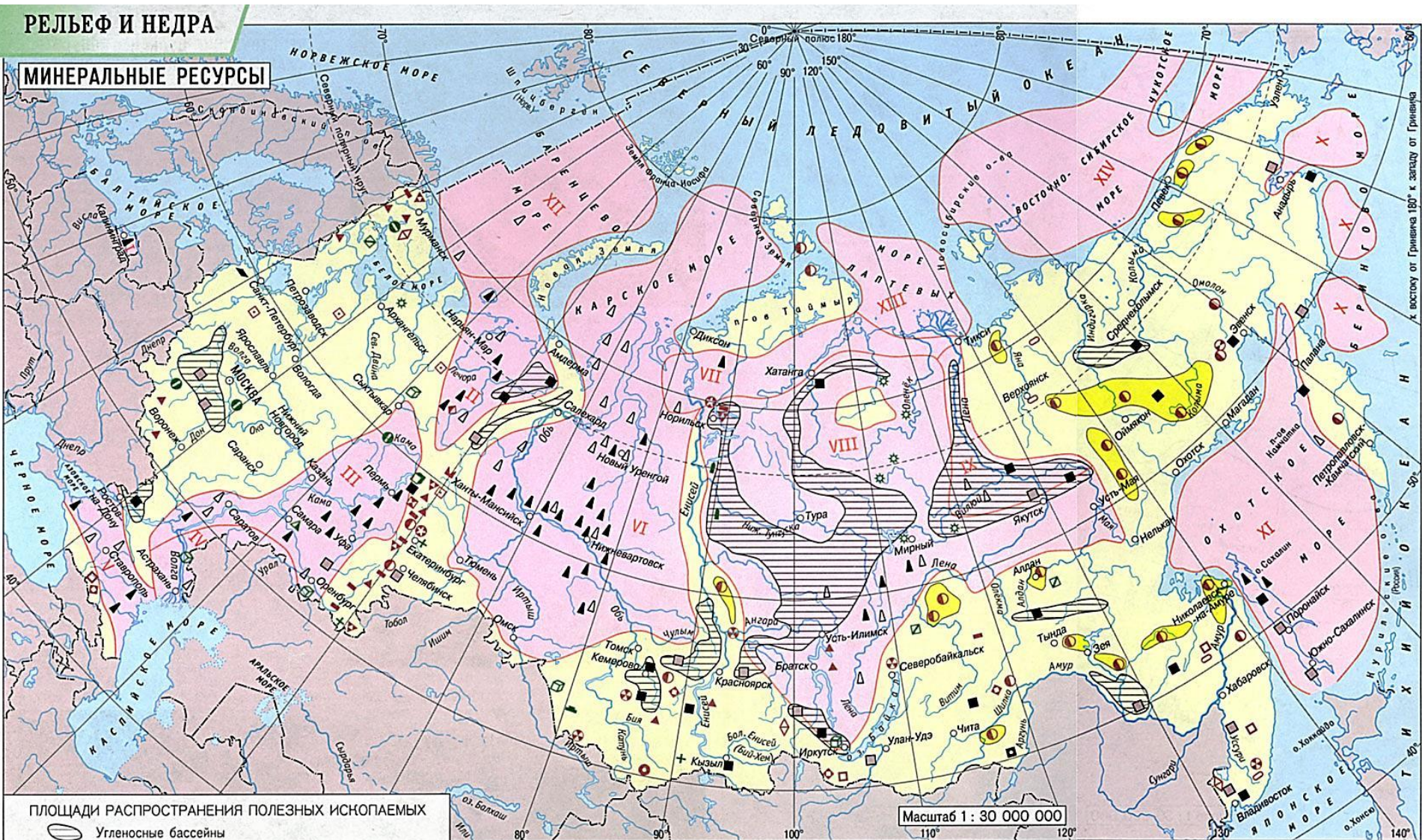
ВВП на душу населения России и некоторых стран мира.

Домашнее задание

§2

РЕЛЬЕФ И НЕДРА

МИНЕРАЛЬНЫЕ РЕСУРСЫ



ПЛОЩАДИ РАСПРОСТРАНЕНИЯ ПОЛЕЗНЫХ ИСКОПАЕМЫХ

- Угленосные бассейны
- Районы россыпной золотоносности
- Нефтегазовые провинции и области, их номера

- | | |
|---------------------------------|---|
| I Балтийская | VIII Лено-Тунгусская |
| II Тимано-Печорская | IX Лено-Вилуйская |
| III Волго-Уральская | X Притихоокеанская (перспективная) |
| IV Прикаспийская | XI Охотская |
| V Северо-Кавказская | XII Баренцево-Карская |
| VI Западно-Сибирская | XIII Лаптевская (перспективная) |
| VII Енисейско-Анабарская | XIV Восточно-Арктическая (перспективная) |

- ### Топливо-энергетические
- Нефть
 - Природный газ
 - Каменный уголь
 - Бурый уголь
 - Горючие сланцы
 - Урановые руды

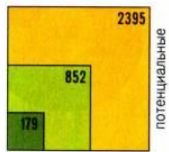
- ### Месторождения полезных ископаемых
- #### Металлические
- Железные руды
 - Марганцевые руды
 - Хромитовые руды
 - Титановые руды
 - Медные руды
 - Никелевые руды
 - Полиметаллические руды
 - Алюминиевые руды
 - Оловянные руды
 - Молибденовые руды
 - Вольфрамовые руды
 - Ртутные руды
 - Руды редких металлов
 - Золото
 - Серебро
 - Платина

- #### Неметаллические
- Алмазы
 - Асбест
 - Графит
 - Слюда
 - Апатиты
 - Фосфориты
 - Сера
 - Поваренная соль
 - Калийная соль
 - Глауберова соль

Масштаб 1 : 30 000 000

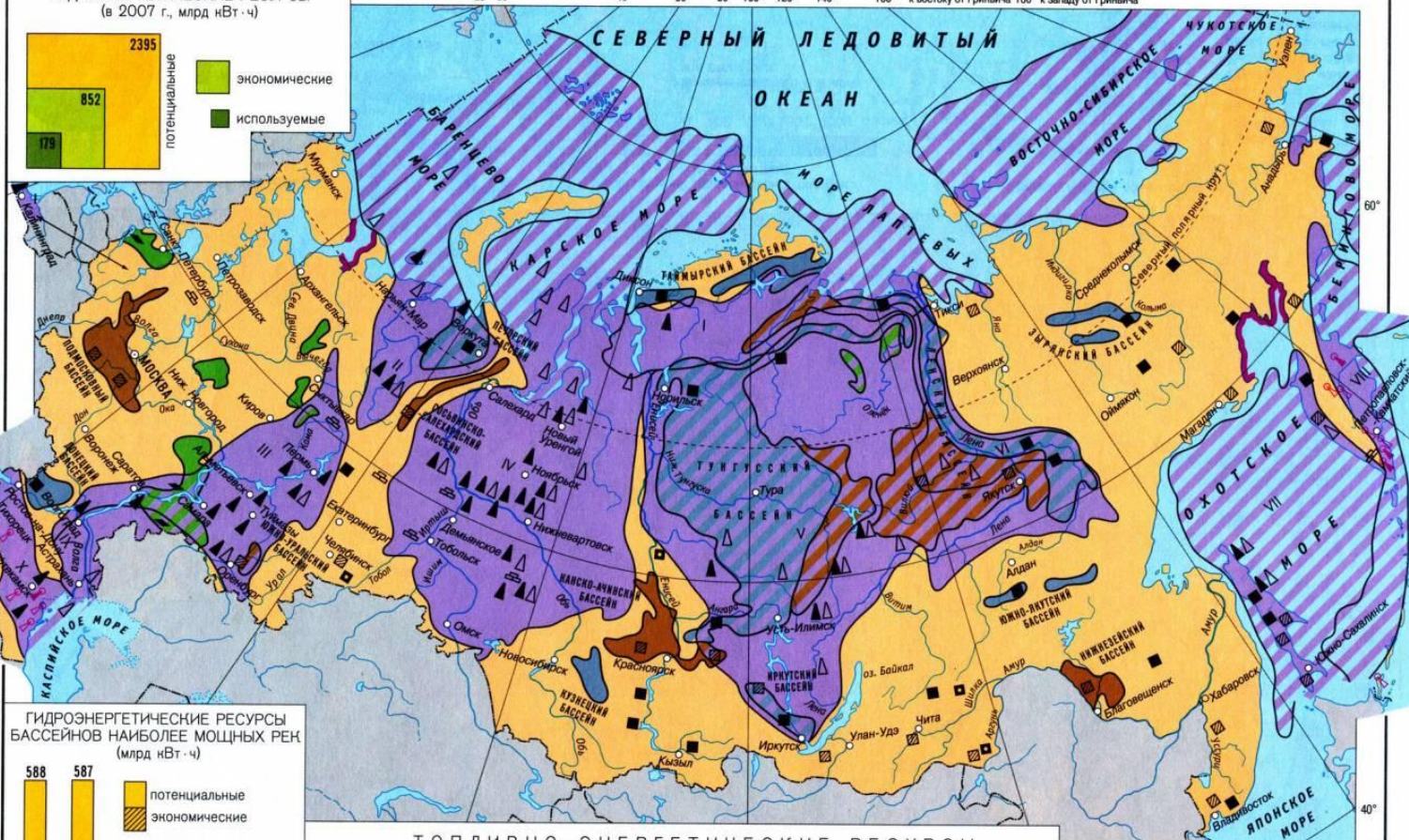
ЭНЕРГЕТИЧЕСКИЕ РЕСУРСЫ

ГИДРОЭНЕРГЕТИЧЕСКИЕ РЕСУРСЫ
(в 2007 г., млрд кВт·ч)



экономические
используемые

20° 80° 40° 60° 80° 100° 120° 140° 160° к востоку от Гринвича 180° к западу от Гринвича



ГИДРОЭНЕРГЕТИЧЕСКИЕ РЕСУРСЫ
БАССЕЙНОВ НАИБОЛЕЕ МОЩНЫХ РЕК
(млрд кВт·ч)



ТОПЛИВНО-ЭНЕРГЕТИЧЕСКИЕ РЕСУРСЫ

Нефтегазоносные провинции

- I Енисейско-Анабарская
- II Тимано-Печорская
- III Волго-Уральская
- IV Западно-Сибирская
- V Лено-Тунгусская
- VI Лено-Вилюйская
- VII Охотская
- VIII Притихоокеанская
- IX Прикаспийская
- X Северо-Кавказская

Границы нефтегазоносных провинций

БАССЕЙНЫ

- каменного угля
- бурого угля
- горючих сланцев
- Границы бассейнов

МЕСТОРОЖДЕНИЯ

- ▲ нефти
- △ природного газа
- каменного угля
- ▣ бурого угля
- ▤ горючих сланцев
- ▥ урановых руд
- ▧ торфа

ГЕОТЕРМАЛЬНЫЕ ИСТОЧНИКИ

- паровой смеси для строительства геотермальных электростанций
- термальных вод для теплоснабжения
- Побережья со средней амплитудой прилива свыше 4 м (возможно использование энергии прилива в приливных электростанциях)

Масштаб 1 : 30 000 000 (в 1 см 300 км)

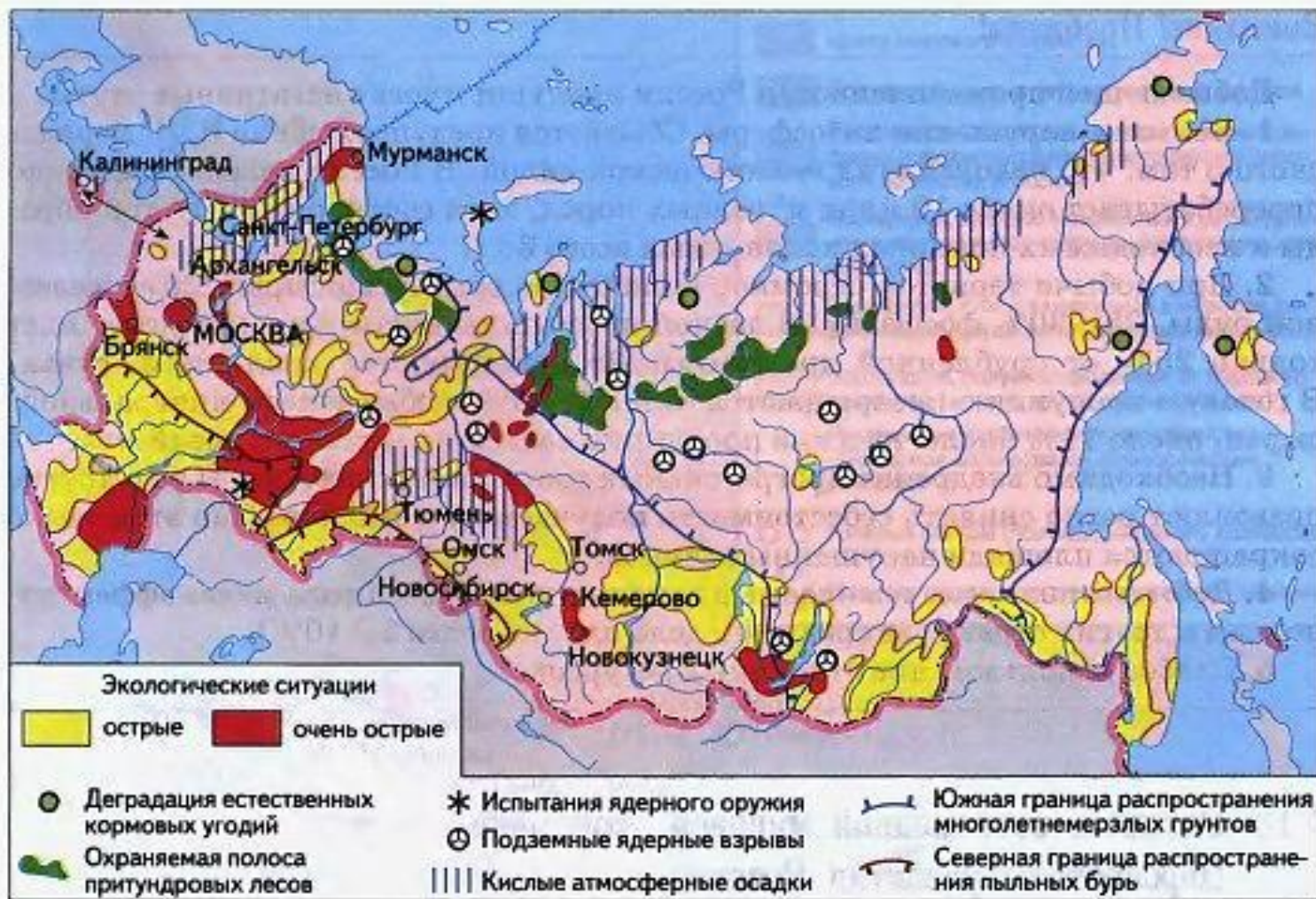


Рис. 22. Экологические проблемы России