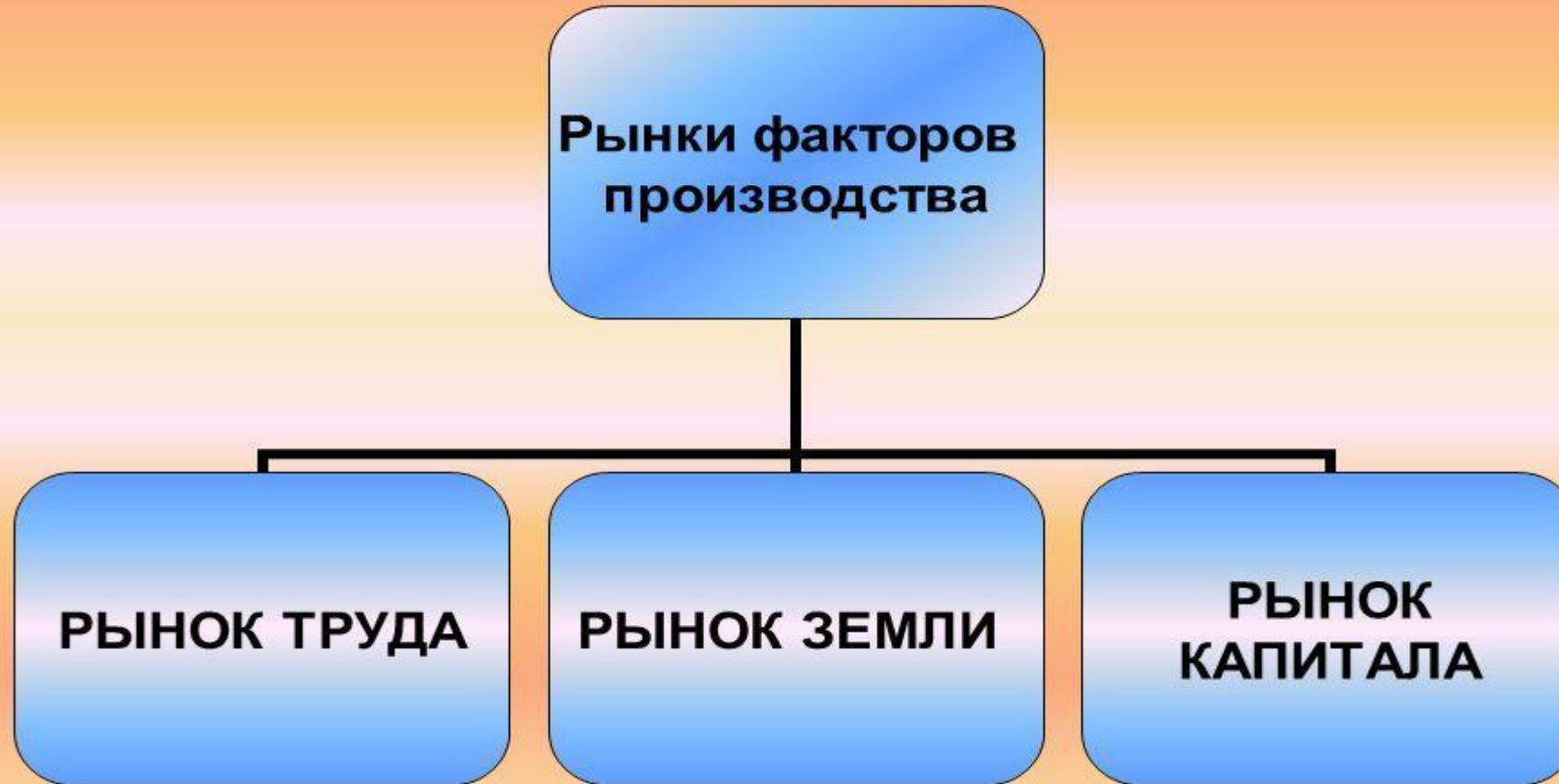


Рынки факторов производства и рынки услуг факторов производства



Факторы производства

(factors of production)—ресурсы, участвующие в процессе производства

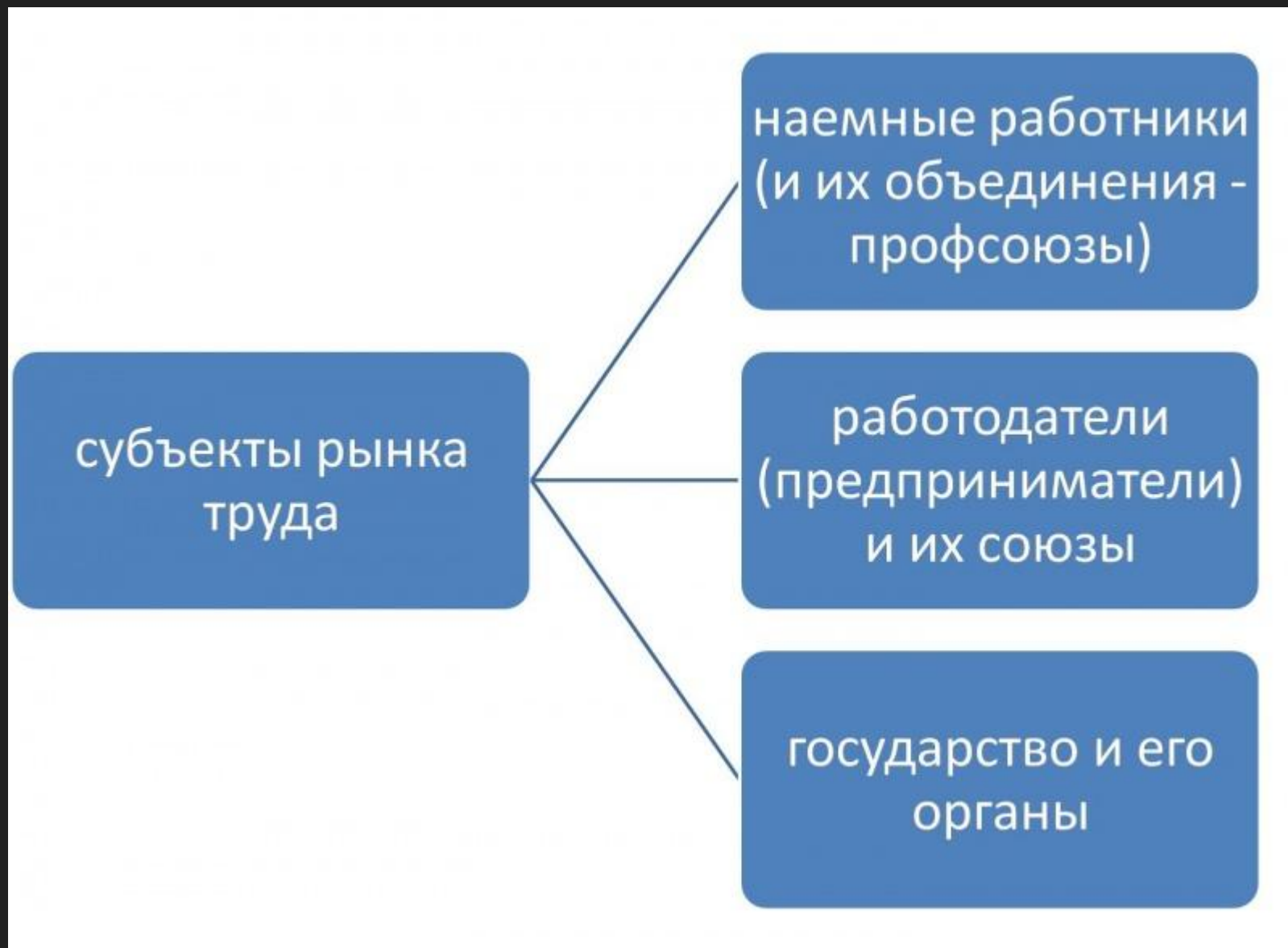


Рынок труда



Рынок труда

- **Рынок труда** – важнейший элемент рыночной экономики, представляющий собой систему общественных отношений, призванных обеспечить нормальное воспроизводство и эффективное использование товара – «рабочая сила».
- **Рынок труда** – сфера формирования спроса и предложения на рабочую силу. Через него осуществляется продажа рабочей силы (акт купли-продажи).



Основные функции рынка труда:

Организация «встречи» работодателей и наёмных работников;

Обеспечение конкуренции на рынке труда как между работниками, так и между наёмными работниками;

Установление равновесных ставок заработной платы;

Содействие решению вопросов занятости населения;

Осуществление социальной поддержки безработных.

Рынок труда



Рынок труда – это сфера формирования спроса и предложения рабочей силы (трудовых услуг).

Спрос на труд	Предложение на труд
Платежеспособная потребность работодателей в рабочей силе для организации и развития производства	Совокупность экономически активного населения, предлагающего свою рабочую силу на рынке труда

В результате взаимодействия спроса и предложения на труд на рынке устанавливается **равновесная цена рабочей силы** и определяется уровень занятости в экономике.

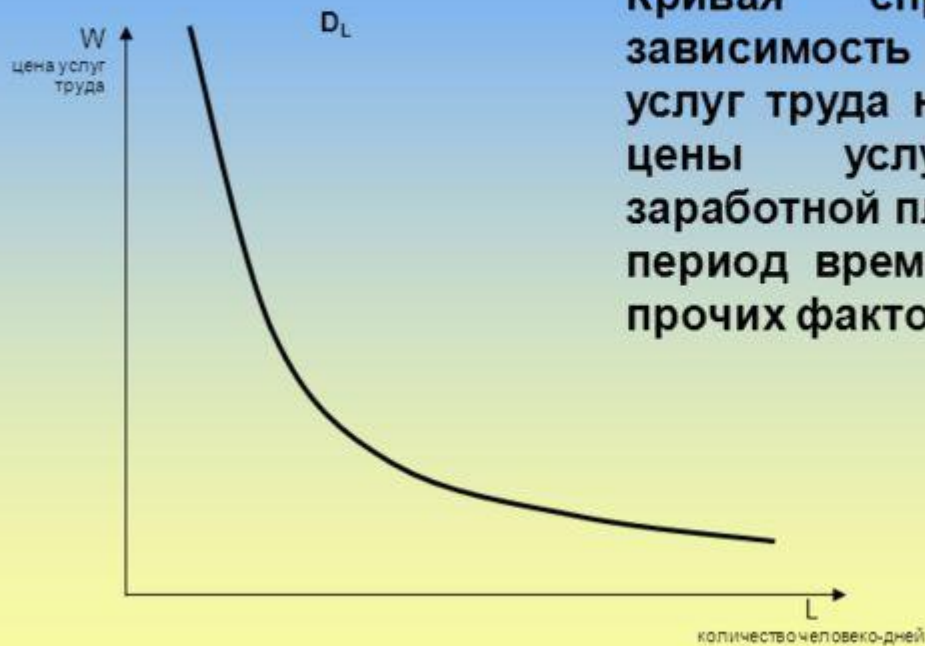
Спрос и предложение на рынке труда

- Спрос на труд определяется потребностями работодателей в найме определенного количества работников необходимой квалификации для производства товаров и услуг.

- Общее предложение на рынке труда зависит от численности работников, готовых продавать рабочую силу работодателям, то есть
- от численности экономически активного населения

Спрос на труд

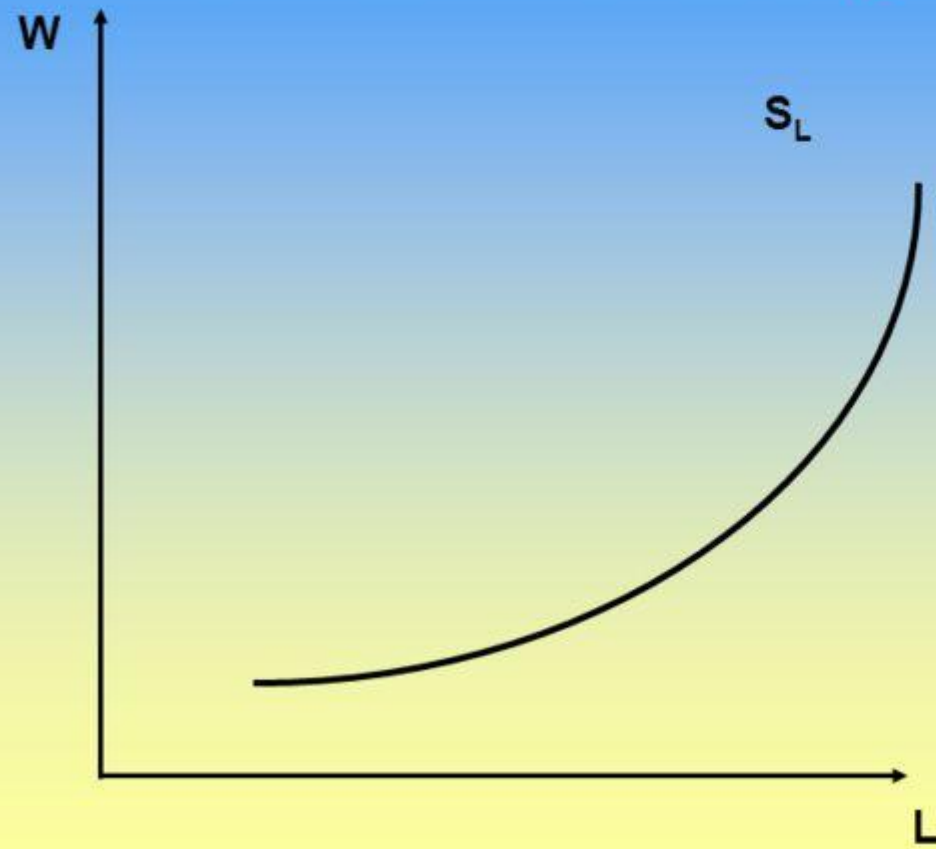
Спрос на труд – количество услуг труда, которое фирмы готовы купить в единицу времени при данных условиях



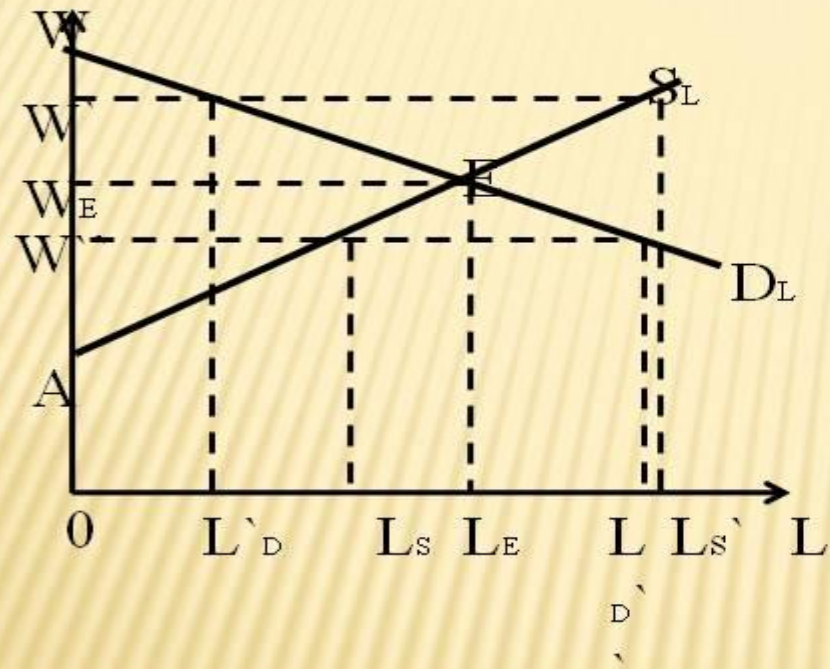
Кривая спроса на труд – зависимость покупаемых фирмой услуг труда на рынке от изменения цены услуг труда (ставки заработной платы) за определённый период времени при неизменности прочих факторов

Предложение труда представляет собой количество труда, которое работники готовы предложить предпринимателям при каждом конкретном уровне заработной платы.

Кривая предложения труда в отдельной отрасли



Равновесие на рынке труда

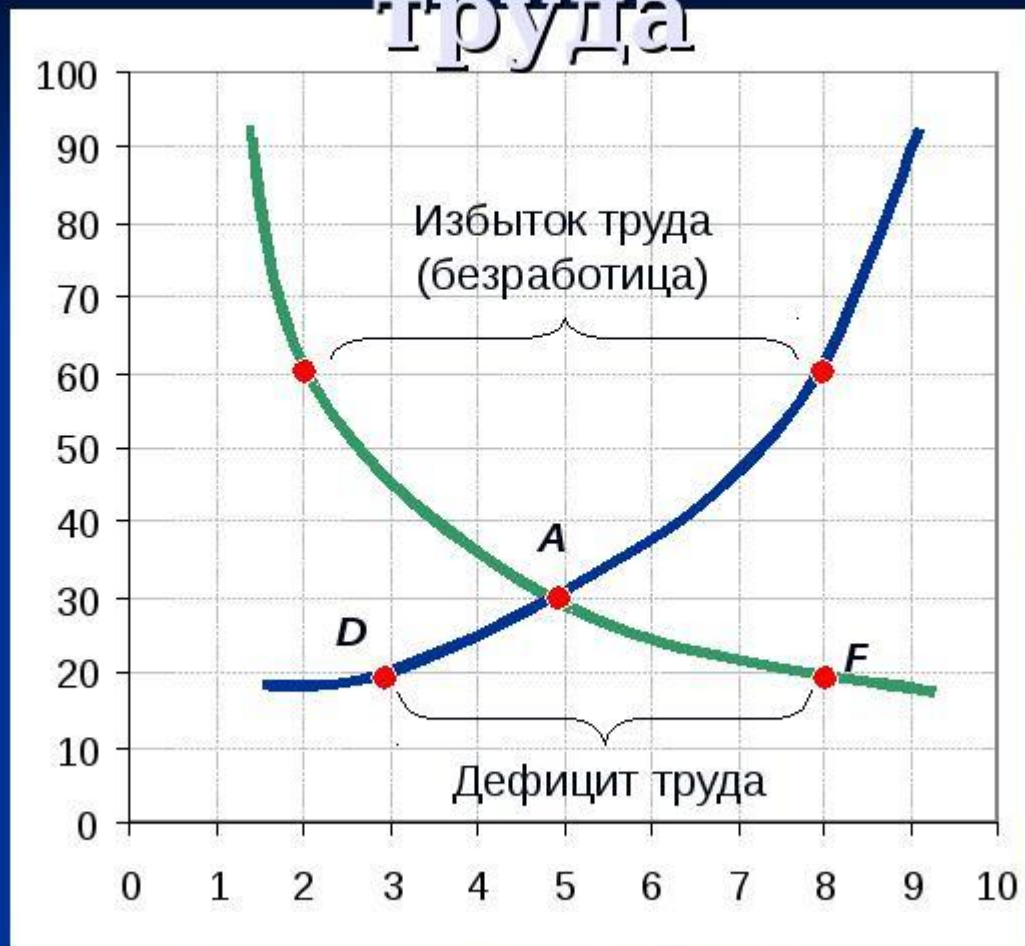


устанавливается в точке пересечения рыночного спроса и рыночного предложения.

Равновесие в точке E определяет положение полной занятости, а **заработная плата** выступает как цена равновесия на рынке труда.

Равновесие на рынке труда

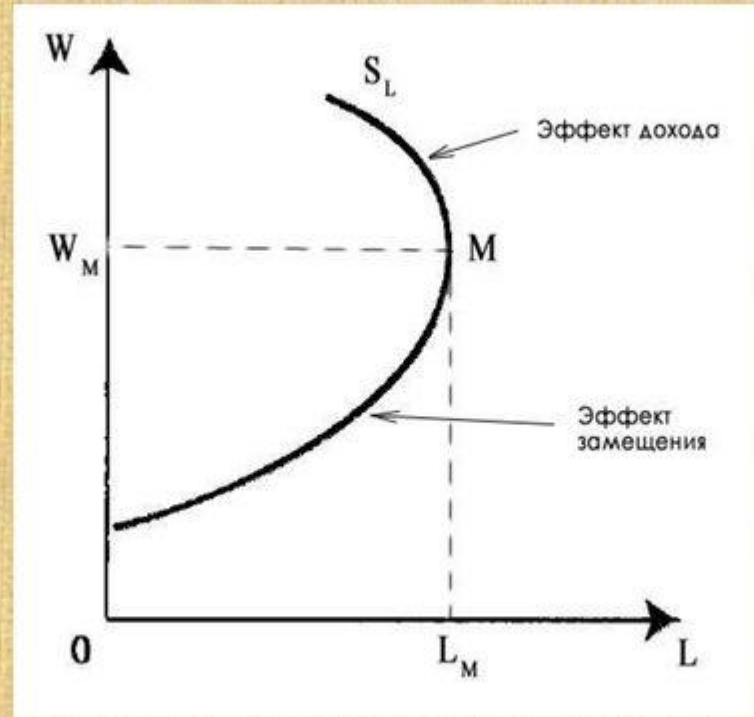
Зарплата,
тыс. р.



Индивидуальное предложение

- Кривая предложения труда отдельного работника
- отличается от совокупной кривой предложения труда: не всегда будет восходящей
- зависит от двух явлений: **эффект замещения** и **эффект дохода**

Предложение труда во многом определяется самим работником (сколько работать, а сколько отдыхать)



Кривая предложения труда под действием эффектов замещения и дохода

Виды заработной платы

- Номинальная заработная плата (w) - сумма денег, полученная наемным работником
- Реальная (w/P) – совокупность товаров и услуг, которые можно приобрести на эти деньги с учетом их покупательной способности.

Формы заработной платы



**Повременная –
вознаграждение
за труд в
зависимости от
проработанного
времени и
квалификации
работника**



**Сдельная –
вознаграждение
за труд в
зависимости от
количества и
качества
изготовленных
изделий**

Основные функции заработной платы

- воспроизводственная, заключающаяся в обеспечении возможности воспроизводства рабочей силы;
- стимулирующая (мотивационная), направленная на повышение заинтересованности в развитии производства;
- социальная, способствующая реализации принципа социальной справедливости;
- учетно-производственная, характеризующая долю труда в совокупных издержках производства

Безработица

- это социально-экономическое явление, при котором часть рабочей силы (экономически активного населения) не занята в производстве товаров и услуг. Безработные наряду с занятыми формируют рабочую силу страны. В реальной экономической жизни безработица выступает как превышение предложения рабочей силы над спросом на нее.

ПРИЧИНЫ БЕЗРАБОТИЦЫ

Во-первых, причиной безработицы может стать относительно избыточное население, «лишнее» по сравнению с достигнутым уровнем национального производства.

Во-вторых, безработица может быть результатом изменений в структуре экономики, в том числе - в технологии (структурная безработица).

В-третьих, безработица может временно увеличиться из-за естественных желаний людей найти работу «по душе» и с лучшими условиями труда и оплаты (фрикционная безработица)

В-четвертых, особо сильное увеличение уровня безработицы происходит в результате циклического спада в экономике (циклическая безработица).

В-пятых, в некоторых случаях генератором безработицы может стать активное вмешательство государства и профсоюзов в отношения между наемным работником и работодателем, что приводит к рыночной негибкости заработной платы и заставляет предпринимателей решать проблему достижения максимальной прибыли путем сокращения занятости.

Последствия безработицы:

Позитивные	Негативные
Формируется мобильный «резерв» рабочей силы	Снижение уровня жизни населения
Сдерживаются требования профсоюзов в части повышения заработной платы	Потеря профессиональных знаний и навыков
Усиливается трудовая мотивация работающих	Моральная травма, ведущая к алкоголизму, наркомании, самоубийству, росту преступности

Безработица и ее виды.

Причины возникновения безработицы

Безработица – социально-экономическое явление, характеризующееся отсутствием работы для части населения.



Циклическая



Связана с наступлением фазы общего экономического спада в экономическом цикле. Имеет вынужденный характер.

Фрикционная безработица

Связана с поиском
и ожиданием
работы.
Имеет в основном
добровольный и
кратковременный
характер.



Структурная

Связана
с внедрением новых
технологий,
автоматизацией
производства,
изменением рынка
товаров и услуг.



Сезонная



Связана с неодинаковыми объёмами производства, выполняемыми некоторыми отраслями в различные периоды года.



УРОВЕНЬ БЕЗРАБОТИЦЫ

Уровень безработицы представляет собой отношение численности безработных к численности рабочей силы.

$$\text{Уровень безработицы} = \frac{\text{численность безработных}}{\text{рабочая сила}} \times 100\%$$

Естественная норма безработицы – норма, при которой есть примерный баланс между числом свободных рабочих мест и числом квалифицированных работников, ищущих работу.

Естественный уровень безработицы составляет примерно 4-6% от рабочей силы, при этом *фактический уровень занятости* (полная занятость) составляет 94-96%.

Поскольку безработица представляет собой серьезную макроэкономическую проблему, выступает показателем макроэкономической нестабильности, государство предпринимает меры для борьбы с ней. Для разных типов безработицы, поскольку они обусловлены разными причинами, используются разные меры.

**Политика сокращения
безработицы**

Активная

мероприятия, связанные с предупреждением, профилактикой увольнений работников; обучение, переподготовка и повышение квалификации лиц, ищущих работу; создание рабочих мест

Пассивная

предусматривает выплату пособий безработным и предоставление услуг по подбору рабочего места через государственную службу занятости

Капитал в экономике — ресурсы, которые могут быть использованы в производстве товаров или оказании услуг, один из факторов производства.

В более широком смысле, капитал — это приносящие доход средства производства — физический капитал (здания, машины и оборудование и пр.) и денежные средства — финансовый капитал

Капитал

Это главный элемент производства,
выступающий в многообразных формах

Финансовый - создает условия для производства:
денежные средства, средства на банковских счетах,
ценные бумаги (акции, облигации)

капитал

Нефизический -

- человеческий капитал,
- «доброе имя»
- научный потенциал

Физический:

- основной
- оборотный

Капитал предприятия

Основной (основные фонды)

- совокупность средств труда, многократно участвующих в производственном процессе, не меняющих свою материально-вещественную форму и переносящих свою стоимость на себестоимость готовой продукции частями по мере износа

Оборотный (оборотные средства)

- предметы труда, которые однократно участвуют в производственном процессе, при этом полностью потребляются, трансформируясь в готовый товар и сразу переносят свою стоимость на себестоимость готовой продукции

Виды износа основных средств

**Физический износ –
это потеря
средствами труда
своих
первоначальных
качеств в результате
эксплуатации и
под воздействием
внешних природных
факторов (влажность,
ржавление, время
и т.п.).**

**Моральный износ
обусловлен
созданием новых
более
производительных
и совершенных
машин и
оборудования.**

Амортизация -

- это перенос основным капиталом части своей стоимости на стоимость произведенной продукции.

Ускоренная амортизация

В современных условиях амортизационные отчисления — главный источник финансирования капитальных вложений в развитых странах. Поэтому государство часто разрешает фирмам ускоренную амортизацию, позволяющую на основе высоких норм амортизационных отчислений списывать стоимость основных фондов быстро, за несколько лет.



Рынок земли.

Земля в экономической теории это - совокупность природных ресурсов, которые могут быть использованы для производства продукции, в том числе поверхность почвы, полезные ископаемые под этой поверхностью, биологические ресурсы (флора и фауна).

Рынок земли – это совокупность отношений, который формируются между собственниками земельных ресурсов – землевладельцами, и арендаторами земельных ресурсов – землепользователями, опосредованные денежными и товарными потоками.

Особенности рынка земли.

- А) в отличие от других факторов земля имеет неограниченный срок службы.
- Б) земля - природный фактор, а не продукт человеческого труда.
- В) земля не поддается перемещению.
- Г) количественно ограничена.
- Д) земля разнокачественна.

РЫНОК ЗЕМЛИ

ЗЕМЛЕВЛАДЕНИЕ – ОЗНАЧАЕТ ПРИЗНАНИЕ ПРАВА ДАННОГО ЛИЦА НА ОПРЕДЕЛЕННЫЙ УЧАСТОК ЗЕМЛИ НА ИСТОРИЧЕСКИ СЛОЖИВШИХСЯ ОСНОВАНИЯХ. ЧАЩЕ ВСЕГО ПОД ЗЕМЛЕВЛАДЕНИЕМ ПОНИМАЮТ ПРАВО СОБСТВЕННОСТИ НА ЗЕМЛЮ. ЗЕМЛЕВЛАДЕНИЕ ОСУЩЕСТВЛЯЮТ СОБСТВЕННИКИ ЗЕМЛИ.

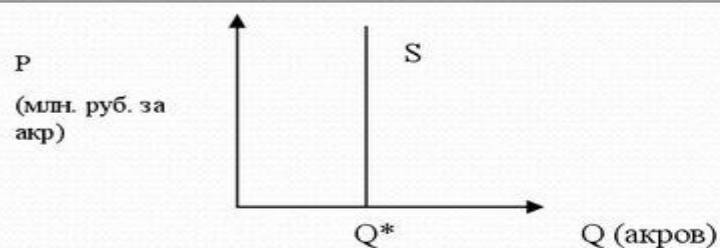
ЗЕМЛЕПОЛЬЗОВАНИЕ – ЭТО ПОЛЬЗОВАНИЕ ЗЕМЛЕЙ В УСТАНОВЛЕННОМ ЗАКОНОМ ПОРЯДКЕ. ПОЛЬЗОВАТЕЛЬ ЗЕМЛИ НЕ ОБЯЗАТЕЛЬНО ЯВЛЯЕТСЯ ЕЁ СОБСТВЕННИКОМ.

7. Рынок земли. Земельная рента и цена земли

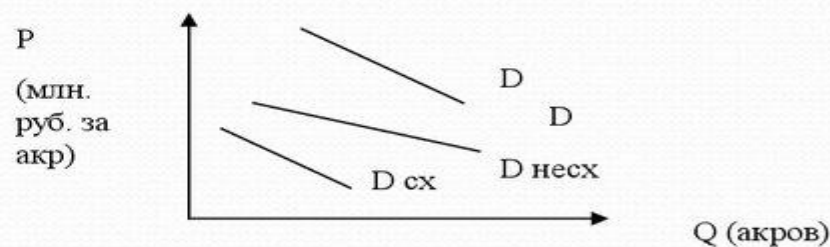
Особенностью земли как экономического ресурса является ее **ограниченность**. В отличие от капитала земля **неподвижна**.

Факторами, влияющими на предложение земли, являются **плодородие и положение**.

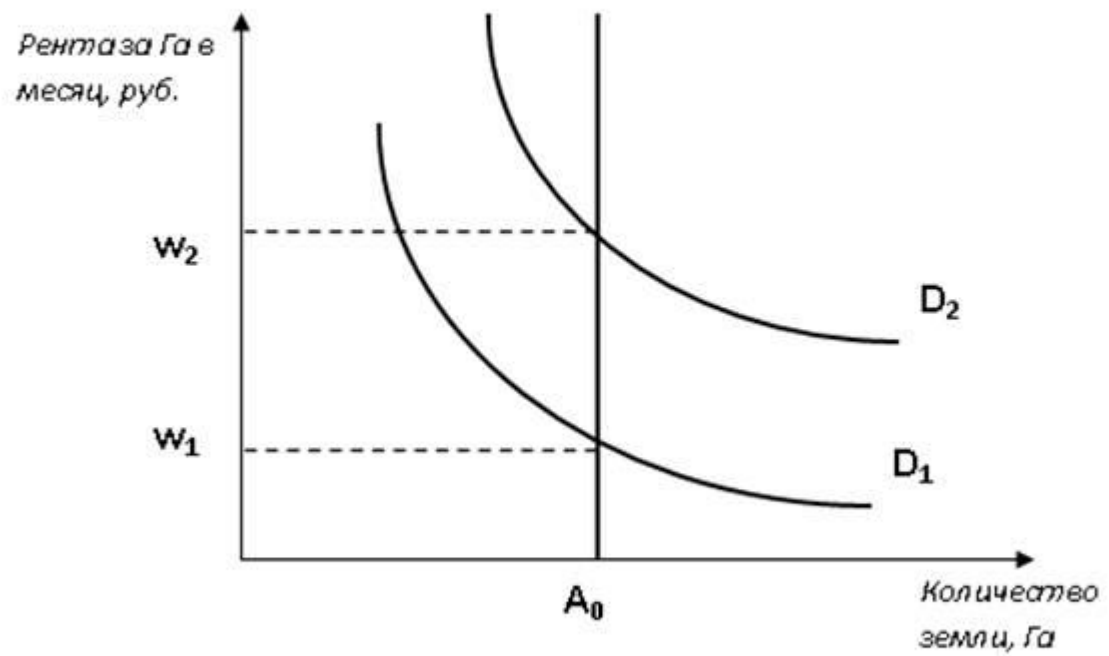
Фиксированный характер предложения земли означает, что **кривая предложения абсолютно неэластична**. Предложение земли не может быть увеличено даже в условиях значительного роста цен на землю.



Спрос на землю неоднороден. Он включает 2 элемента: сельскохозяйственный и несельскохозяйственный спрос. **Кривая спроса на землю будет иметь отрицательный наклон**. Это связано с тем, что по мере вовлечения земли в хозяйственный оборот нужно переходить от лучших по плодородию земель к средним и худшим.



Равновесие на рынке земли



Цена земли



$$P_t = \frac{R}{r}$$

R - ожидаемая годовая рента

r - рыночная норма процента.

Рента и цена земли

- **Экономическая рента** — это плата за ресурс, предложение которого строго ограничено.
- Частный случай экономической ренты — земельная
- **Земельная рента** — это плата за использование земли и других природных ресурсов, предложение которых строго ограничено.

Виды ренты

абсолютная

монопольная

дифференциальная

Дифференциальная
рента I

Дифференциальная
рента II

Абсолютная рента — это часть прибавочного продукта, создаваемого наемными рабочими, которая присваивается землевладельцами в силу монополии частной собственности на землю.

Абсолютная рента возникает в результате превышения стоимости продукта над ценой производства.

Монопольная рента — это особая форма земельной ренты, которая образуется при реализации товаров по монопольной цене, превышающей их стоимость.

Исходя из этого, ни форма собственности на землю, ни различия в издержках производства не являются причинами возникновения монопольной ренты, непосредственным ее источником выступают доходы потребителей.

Например, те, кто производит бананы, могут установить монопольные цены для потребителей других континентов.

Таким образом, монопольная рента – это разница между продажной ценой и ценой собственного производства

В наше время, особое значение приобретают экологическая рента и связанная с ней туристическая рента.

Виды различий	Дифференциальная рента	
	первого вида	второго вида
Условия образования	Различия земель по естественному плодородию и месторасположению	Различия земель по экономическому плодородию
Вид добавочной прибыли	Разница между общественной и индивидуальной ценой лучшей земли	Разница между общественной и индивидуальной ценой плодородной земли
Кому достается добавочная прибыль	Собственнику	В пределах срока аренды — предпринимателю