




# ***Карельский прифронтовой тыл.***

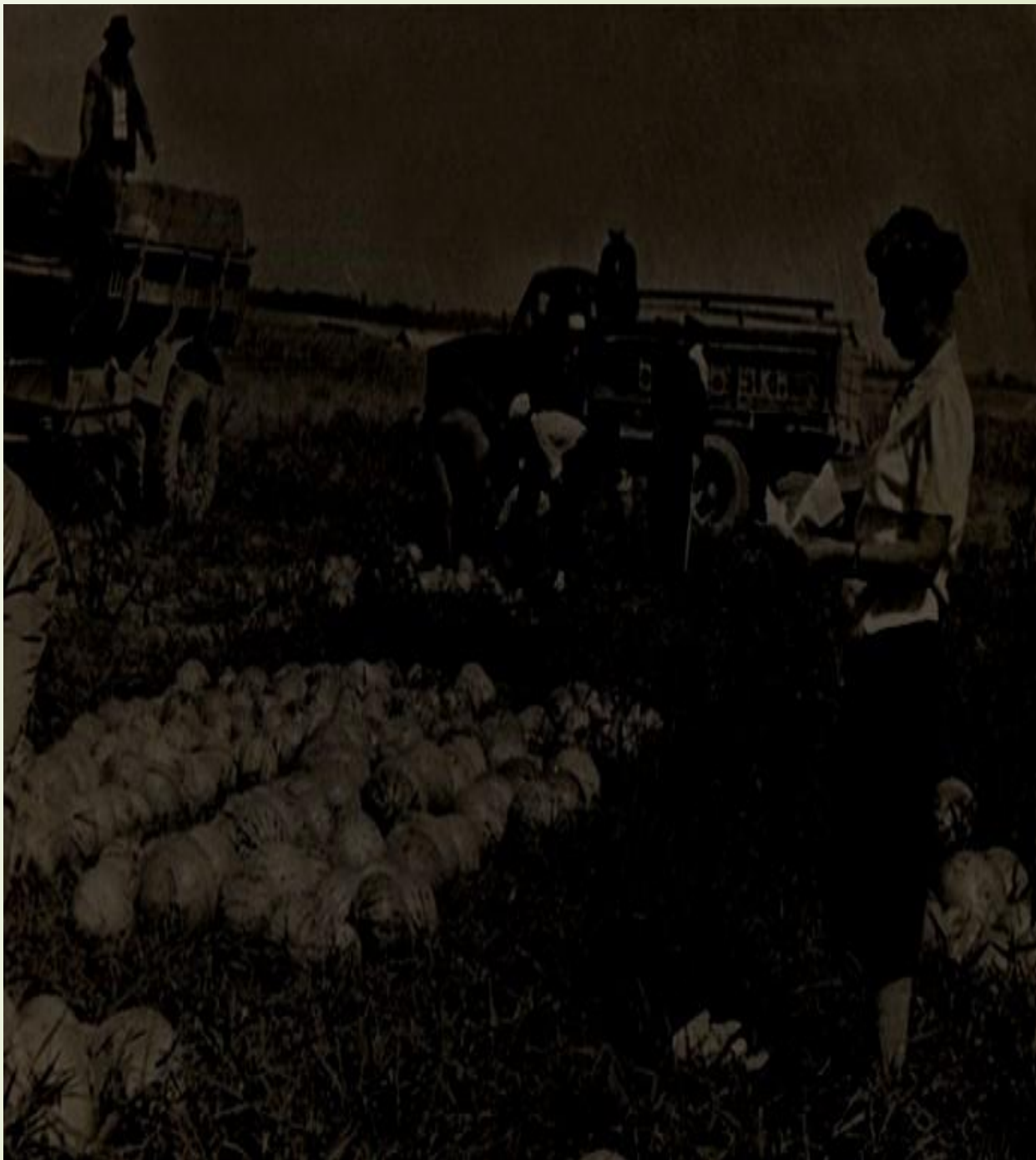
Ученицы 11А класса Королёвой Дарины.

- **С началом боевых действий основную долю материальных и финансовых ресурсов региона приходилось направлять на нужды фронта. Правительством республики были внесены изменения в систему планирования экономики.**
- **С целью максимально успешного выполнения заданий для фронта в нужных объемах 12 июля 1941 года был введен удлиненный рабочий день. Вместо привычных 8 часов, он составил 11. Для уменьшения расходов на оплату труда последовали массовые сокращения сотрудников управленческого аппарата.**
- **Были ужесточены административные наказания для кадрового состава предприятий: невыполнение приказов руководства могло привести не только к выговору или увольнению, но и к уголовной ответственности.**
- **С началом войны Карелия превратилась в прифронтовую республику. В связи с этим первостепенной задачей региона стало создание надежных оборонительных сооружений для помощи армии в защите от вражеской агрессии. В строительстве аэродромов, фортификационных сооружений и других объектов военного назначения активное участие принимало мирное население Карелии. Осенью 1941 года в оборонительном строительстве, которое осуществлялось по всей линии фронта, было задействовано более 20 тысяч жителей республики. В возведении оборонительных рубежей участвовало 7 полевых строительных батальонов, которые формировались из батальонов, взводов и отделений.**

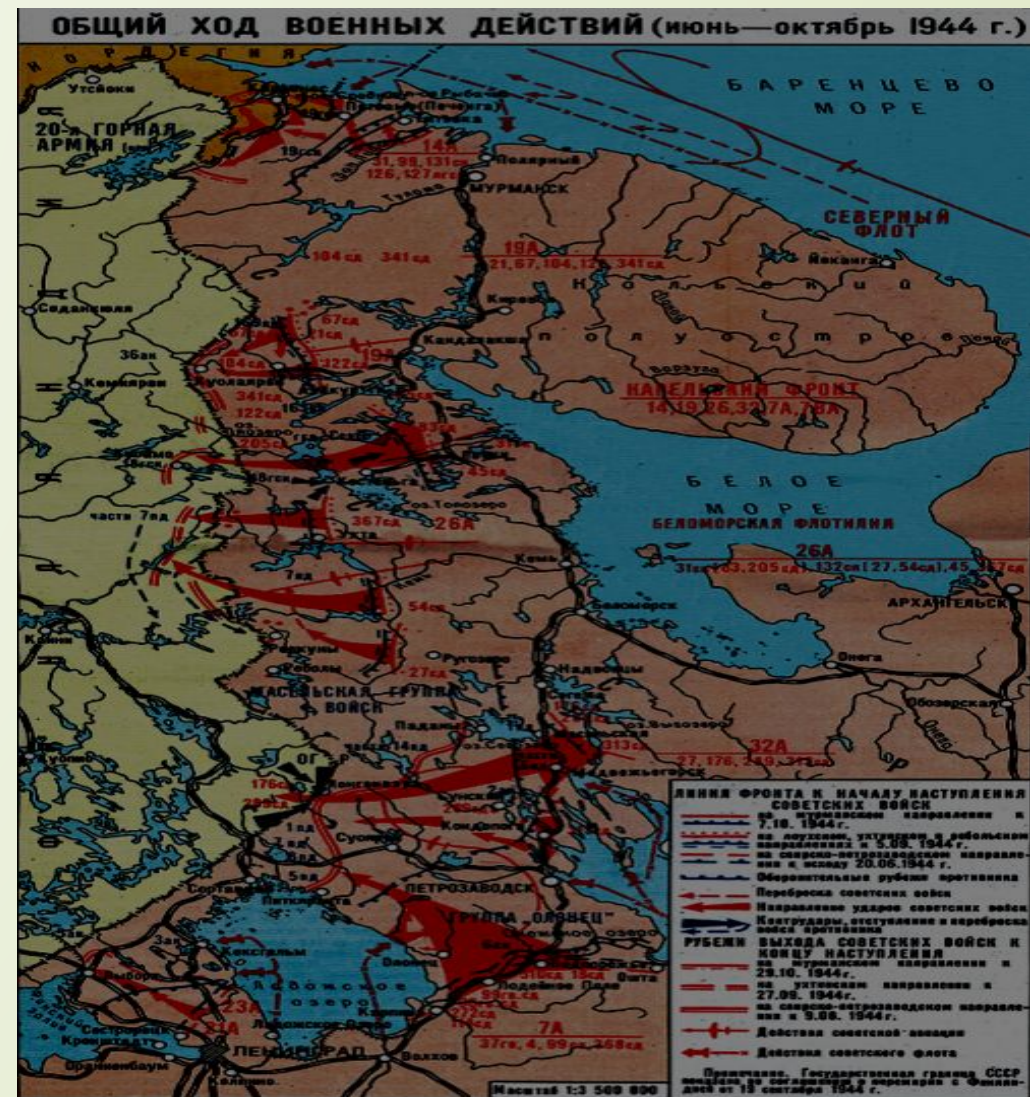


- **Из-за оккупации финскими войсками двух третей территории Карелии, множество предприятий пришлось эвакуировать в тыл, вследствие чего выпуск промышленной продукции сократился до 10% по сравнению с довоенными показателями. В подконтрольных Советскому Союзу районах осталось около 20 небольших промышленных предприятий. А те из них, что находились в непосредственной близости от линии фронта, работали в условиях воздушных бомбардировок и диверсионных налетов.**
- **Лесорубы снабжали население топливом, на фронт отправляли лыжи, ящики для снарядов и прочую деревянную утварь. Карельские рыбаки поставляли населению и армии рыбу.**
- **Ремонтные мастерские и предприятия автотранспорта занимались починкой военной техники и вооружения.**
- **Весной 1942 года была организована военизированная флотилия Народного комиссариата рыбной промышленности, состоящая из 3 дивизионов с базами в Беломорске, Пудоже и Териберке (Мурманская область). В конце 1942 года были введены в эксплуатацию лесовозные дороги.**
- **С большими трудностями столкнулись работники сельского хозяйства. Для проведения посевных работ было пригодно всего лишь 13 тысяч гектаров земли. Из 1443 существовавших в Карелии колхозов в военное время осталось лишь 133. В них работало 3 тысячи человек, 2,5 тысячи из которых были женщины. Регулярно работники колхозов привлекались на лесозаготовки и к строительству объектов военного назначения.**

- 
- В тяжелых условиях с ежедневным риском для жизни приходилось работать железнодорожникам. За время военных действий на Кировскую железную дорогу было совершено более 3 тысяч воздушных налетов, в ходе которых было сброшено 90 тысяч авиабомб. За свой самоотверженный труд в обеспечении бесперебойного движения по железнодорожной магистрали 618 работников были награждены орденами и медалями.***
  - В тяжелых условиях с ежедневным риском для жизни приходилось работать железнодорожникам. За время военных действий на Кировскую железную дорогу было совершено более 3 тысяч воздушных налетов, в ходе которых было сброшено 90 тысяч авиабомб. За свой самоотверженный труд в обеспечении бесперебойного движения по железнодорожной магистрали 618 работников были награждены орденами и медалями.***
  - Жители республики старались принимать посильное участие в помощи Советской армии:***
  - перечисляли личные денежные средства в государственный Фонд обороны;***
  - регулярно проводили сборы теплых вещей, книг и подарков для солдат Карельского фронта;***
  - шефствовали над госпиталями для военнослужащих..***



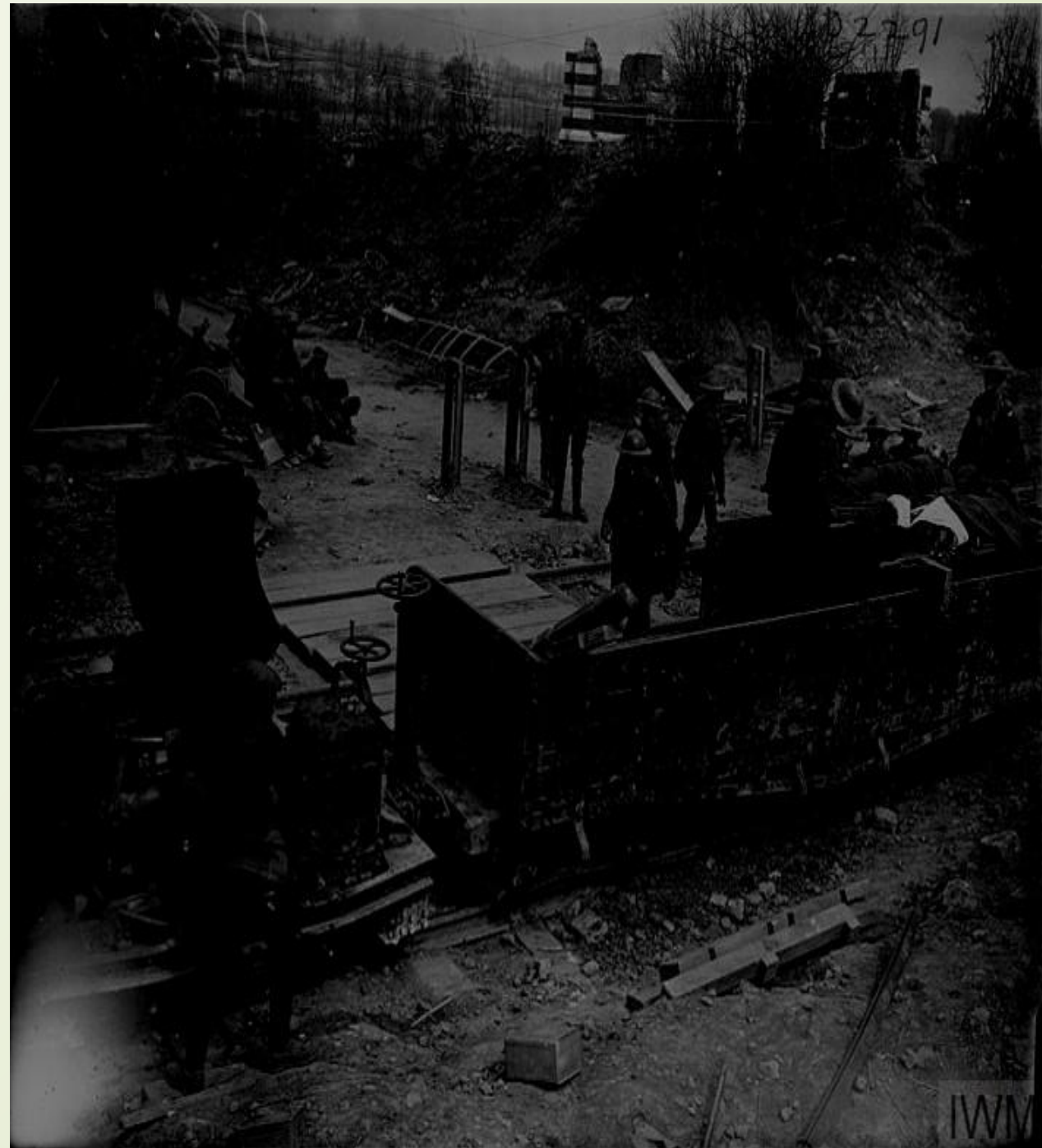
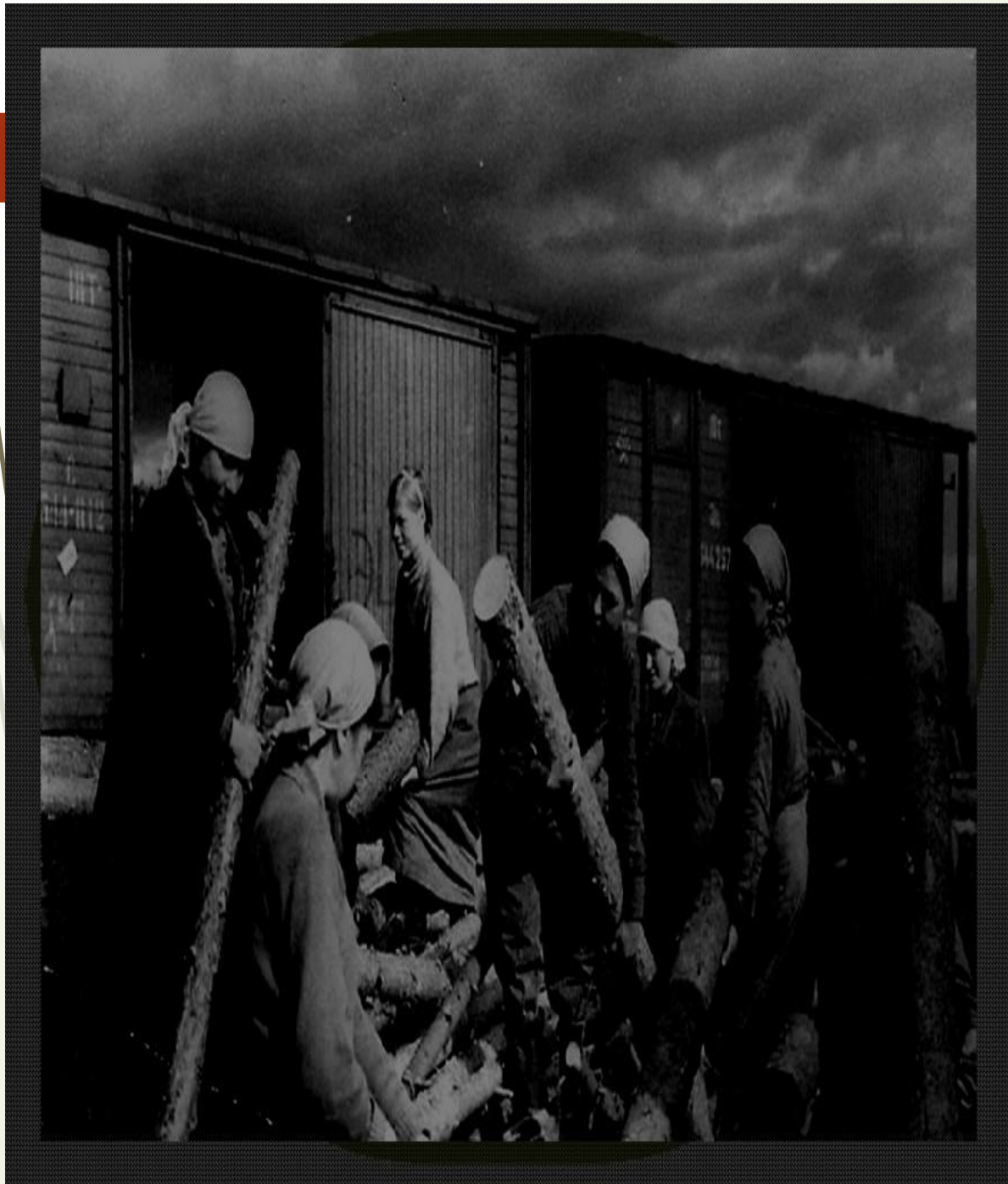
□ 24 апреля — 11 мая 1942 г. войска 26-й армии Карельского фронта провели Кестеньгскую наступательную операцию с целью разгромить противостоящие силы противника, закрепиться на новом более западном рубеже и усилить оборону Кировской железной дороги. Главный удар на Кестеньгу наносился силами двух дивизий: с севера — 23-й гвардейской стрелковой дивизией под командованием генерал-майора В. А. Соловьева из района южнее озера Нижнее Чёрное и с юга — 263-й стрелковой дивизией под командованием генерал-майора Л. Е. Фишмана вдоль шоссейной дороги Лоухи — Кестеньга, их поддерживали 67-я морская стрелковая бригада и 8-я отдельная лыжная бригада. Советским войскам, имевшим здесь незначительное превосходство, противостояли немецкая дивизия СС «Север», сводная финская дивизия и ряд других подразделений.



# Культура и искусство в годы войны.

- *Коллективы различных театральных и музыкальных организаций Карелии создавали концертные бригады, которые выступали и перед военными в боевых частях и госпиталях, и перед рабочими на предприятиях. Нередко выступления проводились на передовой линии фронта. Деятели культуры своими концертами и театрализованными постановками стремились поддерживать боевой дух солдат, воодушевлять их на подвиги.*
- *Известный карельский ансамбль песни и пляски «Кантеле» не стал исключением. Помимо активного гастролирования по стране, артисты ансамбля регулярно приезжали с представлениями на фронт.*
- *За время войны концертными бригадами Карелии было организовано более 4500 выступлений в различных военных частях Карельского фронта и Северного флота.*
- *Карельские писатели (А. Тимонен, Я. Ругоев, Н. Г. Гиппиев и др.), работавшие в армейской и республиканской печати, часто ездили на фронт. Результатом этих поездок стали захватывающие очерки о подвигах советских солдат и партизан во время войны.*
- *Героизм и бесстрашие фронтовиков было воспето в сочиненных известными карельскими сказительницами Евгенией Хямяляйнен и Марией Михеевой рунах.*
- *События Великой Отечественной войны отразились в творчестве карельских художников, композиторов и поэтов. Художественные полотна и музыкальные произведения того времени пронизаны патриотизмом и любовью к Родине. При участии карельских художников и поэтов выпускались плакаты с карикатурными картинками и колкими стихотворными строчками «Окна Карелфин ТАГАа», высмеивающие фашизм и пропагандирующие борьбу с ним.*





- **Всё для фронта, всё для победы!** В результате оккупации противником около 2/3 территории Карелии резко сократился выпуск промышленной продукции. В районах, не занятых врагом, насчитывалось лишь 20 небольших промышленных предприятий и около 75тыс.жителей. Особое внимание уделялось организации лесозаготовок (древесина требовалась фронту и тылу) Лесорубы Карелии обеспечивали топливом население, а так же Кировскую железную дорогу.
- К концу 1942г.удалось ввести в действие лесовозные дороги в Беломорском районе : Маленгской с паровозной, Вирандозерской с мотовозной и Колежемской с конной тягой. Постепенно решалась острая кадровая проблема. Один из передовиков отрасли П.П. Готчиев за два месяца обучил профессии лесоруба 45 молодых рабочих. Развернулось движение молодёжных бригад за звание «фронтовых». Некоторые бригады перевыполняли нормы в 4-5 раз.
- Предприятия деревообрабатывающей промышленности к началу 1942г.освоили производство свыше 40 видов военной продукции: винтовочных и автоматных лож, стандартных домиков( теплушек), санитарных лодочек (волокуш), лыж, ящиков. Ряд предприятий поставлял стране строительные материалы, слюду, керамическое сырьё.
- Самоотверженно трудились рыбаки. В марте 1942г.-создана военизированная флотилия Наркомата рыбной промышленности. Флотилия действовала в трёх пунктах: 1. Бассейн Белого моря 2.Бассейн Онежского озера и Волдозера 3.Бассейн Баренцева моря За 1942-1944гг. Рыбаки Карелии выловили 1 190тыс. Пудов рыбы для населения и воинских частей Красной армии



***Спасибо за внимание!***