

Сегодня день торжественен  
и строг.

Открыта дверь,  
музей гостей встречает,  
В стенах своих входящих  
привечает,  
Лишь стоит преступить его  
порог.

- Сегодня на уроке мы совершим
- виртуальную экскурсию в “Музей”.
- Зачем люди ходят в музеи?
  - Рассматривать произведения искусства.

# МУЗЕЙ

В ТВОЁМ КЛАССЕ

2-4 класс



# Олицетворение

это наделение «не живых»  
предметов живыми  
качествами!

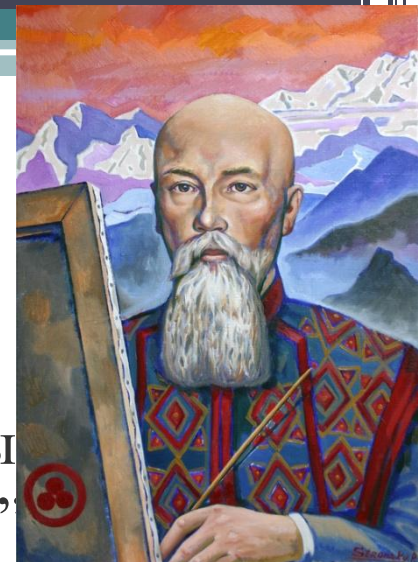


Этот прием встречается в литературном тексте.  
Иногда и художники “оживляют” явления и объекты природы, изображают их как живых существ.  
Сегодня нас ждет встреча с таким художником.  
Мы познакомимся с творчеством необыкновенного человека – Николая Рериха.

## Слово о художнике Николае Рерихе.

-Я приглашаю вас в прекрасный мир ослепительных вершин и изумительных красок гор, воспетых Великим художником.

Николай Константинович Рерих - всемирно известный художник. Фамилия Рерих означает “богатый славой”. Рерих, действительно, прославился на весь мир. Он родился в г.Санкт-Петербурге, но большую часть жизни он прожил в Индии. О Рерихе сложены легенды: будто бы нашёл он счастливую страну - Шамбалу, дружит с самим Духом гор и ведомы ему тайны мира. Согласно всем легендам мира, БОГИ живут на высоких неприступных горах, величием своею издавна поражавших и восхищавших сознание людей. Здесь они были как бы вне земной радости и горечи, пространства и времени.

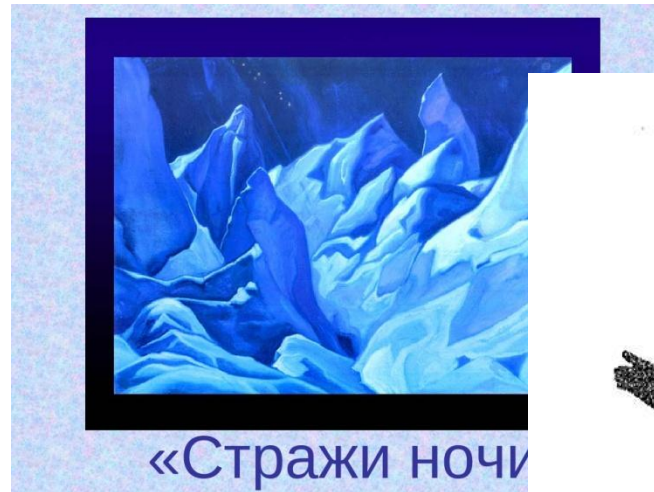


# Н.К.Рерих. Стражи ночи

1940. Холст, темпера. 91x122 см

Государственный Музей искусств Востока, Москва

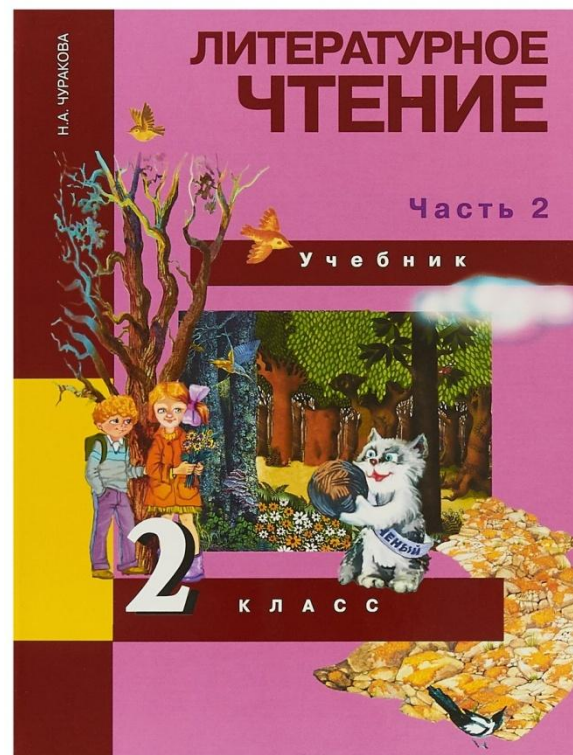
- Ребята, как вы думаете, какая задача стоит перед нами?



Внимательно рассмотреть картину, выделить главное, проанализировать картину и описать в соответствии с алгоритмом.



Для этого нам понадобятся необходимые инструменты:  
учебники “Русский язык. 2 класс. 2 часть”,  
“Литературное чтение. 2 класс. 2 часть”,



# ФИЗМИНУТКА

**Вы, наверное, устали?  
Ну тогда все дружно встали.  
Ножками потопали,  
Ручками похлопали,  
Покрутились, повертелись  
И за парты все уселись.  
Глазки крепко закрываем,  
Дружно до пяти считаем.  
Открываем, поморгаем  
И работать продолжаем.**



## Вопросы для рассуждения

- Ребята, по названию мы можем определить, что или кто будет изображен на картине?

- Как вы понимаете название картины?

- Посмотри в Толковом словаре, что означают слова “страж” и “охранять”?

*Учебник Русского языка ч. 2 стр.126, 118.*

-Найди в  
“Музейном  
Доме” в  
учебнике

“Литературное  
чтение” картину  
Николая Рериха  
“Стражи ночи”.  
(Учебник  
“Литературное  
чтение”: ч. 2).



**Н.К.Рерих. Стражи ночи 1940. Холст, темпера. 91x122 см  
Государственный Музей искусств Востока, Москва**

- Догадываешься, кто же они — эти стражи ночи на картине Николая Рериха? **Горы.**

- Какие объекты природы одушевляет художник?

**Художник одушевляет именно горы.**

- Рассмотрите выделенные фрагменты картины “Стражи ночи”, помещённые слева и снизу от репродукции.

Найдите и покажите на репродукции эти фрагменты (рассмотреть по очереди каждый фрагмент).

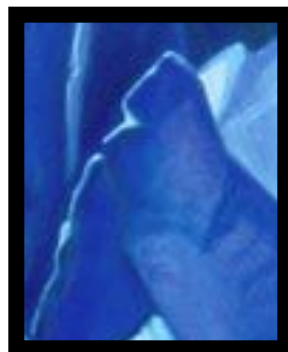
мудрых старцев: на скалах в капюшонах. Снежная гора расует старинные длинные бороды, а скалы похожи на монахов в капюшонах, расположившихся в ночи. Все кругом темно и как - будто голова великана лежит на скалах. Все они сказочно чудны и разнообразны. Но все они из снежных скал - эти стражи ночи.



**на мудрого старца**



**на монаха в капюшоне**



**на воина в  
шлеме и  
плаще**



**на великана**



## Вопросы для рассуждения

На кого, с твоей точки зрения, похожи горы:  
на воинов в шлемах и плащах, на великанов?  
на мудрых старцев? на монахов в капюшонах?

Снежная гора рисует старинные длинные бороды, а скалы похожи на монахов в капюшонах, расположившихся в ночи. Все кругом темно и как - будто голова великана лежит на скалах. Все они сказочно чудны и разнообразны. Но все они из снежных скал - эти стражи ночи.

Значит ли это что для художника горы — живые?

# Вопросы для рассуждения

Как тебе кажется: Горы-стражи молчат или разговаривают в ночной темноте?

Они двигаются или застыли неподвижно?

Они надежные стражи?

*Горы-стражи неподвижно застыли в молчании, или Горы-стражи медленно обходят свои владения, над мглой долин, над облаками перед алмазными зубцами не отдыхает стража гор!*

Над мглой долин, над облаками  
Перед алмазными зубцами не отдыхает стража гор!



-Какие чувства у тебя вызывают горы:  
-страх? удивление? восхищение? уважение?



*Стражи вызывают удивление, потому что это, с одной стороны, огромные природные сущности, а с другой стороны, они напоминают людей.*



# Мастер цвета

Обратите внимание на краски, которые художник использовал в своем произведении.

- Как ты думаешь, откуда падает такой холодный голубоватый свет на горы?

*Скорее всего, это свет луны, которую мы не видим.*

- Какая же ночь на картине Н. Рериха: лунная, тихая, темная, таинственная, холодная, звездная?

*Ночь тихая, лунная, с темным бархатным небом, на котором видны мерцающие огоньки звезд.*



# Ночь на картине Н. Рериха

- лунная
- тихая
- темная
- таинственная
- холодная
- звездная





Н.К.Рерих. Стражи ночи 1940. Холст, темпера. 91x122 см  
Государственный Музей искусств Востока, Москва

Тема картины обозначает то, *что* на ней изображено.  
Основная мысль — это то, *что* автор хочет сказать, *ради*  
*чего* он пишет.

Главное переживание - это выраженное в картине  
отношение художника к тому, что он изобразил.

-Художник изображает горы ночью и называет свою картину “Стражи ночи”.

*Тема картины: горный пейзаж ночью. А вот основная мысль, ради которой художник ее написал: горы в ночном пейзаже похожи на людей в воинских шлемах или в монашеских одеяниях, как будто охраняющие покой ночи. Поэтому можно сказать, что название картины выражает ее основную мысль.*

- Как ты определишь главное наблюдение художника? Каким впечатлением он хочет с нами поделиться?

***Главное наблюдение художника заключается в том, что явления природы для него живые, очеловеченные. Художник делится с нами своим впечатлением от суровых, величественных гор в ночном пейзаже, которые кажутся ему ожившими стражами ночи.***

# ФИЗМИНУТКА

**Вы, наверное, устали?  
Ну тогда все дружно встали.  
Ножками потопали,  
Ручками похлопали,  
Покрутились, повертелись  
И за парты все уселись.  
Глазки крепко закрываем,  
Дружно до пяти считаем.  
Открываем, поморгаем  
И работать продолжаем.**

1. Открой тетрадь по русскому языку.
2. От прошлой работы отступи 2 рабочие строки вниз.
3. На третьей рабочей строке, на середине рабочей строки запиши дату.
4. На следующей рабочей строке запиши сочинение

*23 апреля*

*Сочинение*

-А теперь давайте подведем итог нашей экспертизы и составим экскурсию по картине Н.Рериха «Стражи ночи».  
по плану:

1. Вступление

Перед вами картина (художника) (название картины).

2. Основная часть.

- *На ней изображены .....*
- *Горы похожи на .....*
- *Они как будто замерли, но в то же время.....*
- *Художник нам передал стражников ночи с помощью.....*
- *В данной картине художник делится с нами своим впечатлением.....*

3. Заключение

*Картина у меня вызывает.....*

*(т.е в заключении надо описать нравится ли тебе картина или нет. И почему?)*

# Памятки для составления экскурсии

*Работа должна содержать ТРИ основных части:  
вступление, основную часть и заключение.*

При составлении экскурсии ответь на вопросы в учебнике Русский язык ч. 2, с.89—90 упр. 57

*И используй слова из словаря:*

*"художник изобразил..."*

*"детали сюжета позволяют понять..."*

*картина - полотно - репродукция*

*изобразил - показал - нарисовал - воплотил - создал*

*"краски создают ощущение..."*

*тема - идея - сюжет - детали - настроение - впечатление*

*"создается настроение..."*