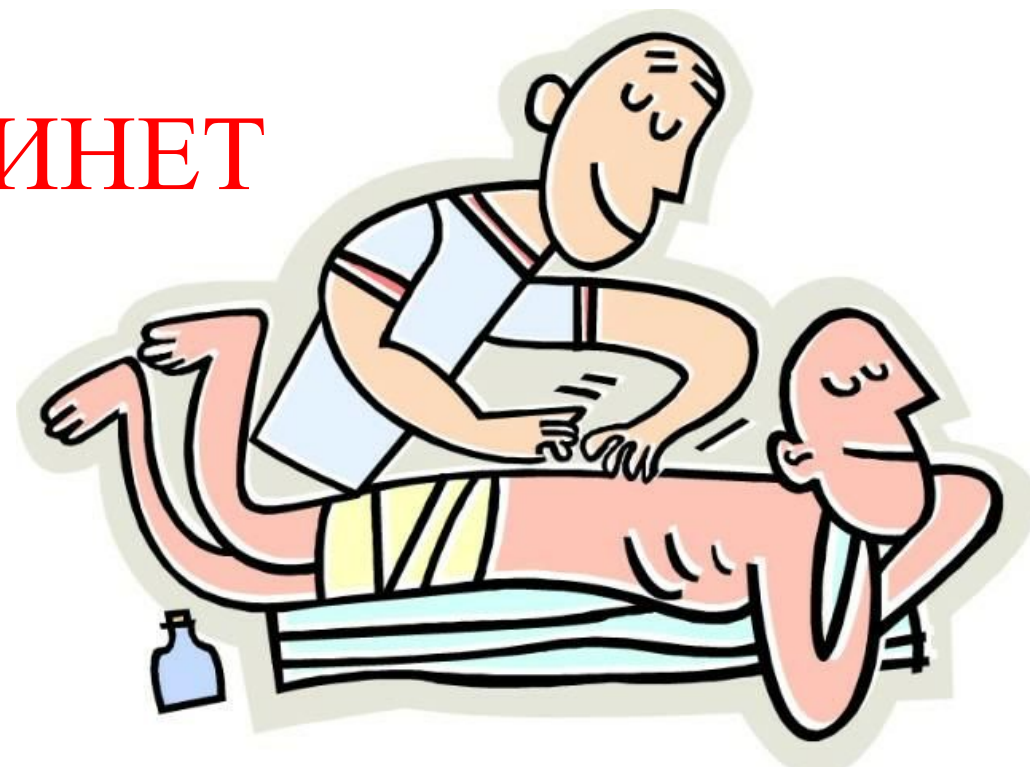


САНИТАРНО- ЭПИДЕМИЧЕСКИЙ РЕЖИМ

МАССАЖНЫЙ КАБИНЕТ



НОРМАТИВНАЯ БАЗА

- Федеральный закон от 30.03.1999 г. № 52-ФЗ «О санитарно-эпидемиологическом благополучии населения»
- Санитарные правила и нормы СанПиН 2.1.3684-21 «Санитарно-эпидемиологические требования к содержанию территорий городских и сельских поселений, к водным объектам, питьевой воде и питьевому водоснабжению населения, атмосферному воздуху, почвам, жилым помещениям, эксплуатации производственных, общественных помещений, организации и проведению санитарно-противоэпидемических (профилактических) мероприятий»
- СанПиН 3.3686–21 «Санитарно-эпидемиологические требования по профилактике инфекционных болезней».
- МУ 3.5.1.3674-20. 3.5.1. Дезинфектология. Обеззараживание рук медицинских работников и кожных покровов пациентов при оказании медицинской помощи
- ОСТ 42-21-16-86 «Система стандартов безопасности труда. Отделения, кабинеты физиотерапии. Общие требования безопасности»
- СанПин 3.1.1.2341-08 «Профилактика вирусного гепатита В»
- СанПиН 3.1.5.2826-10 «Профилактика ВИЧ-инфекции»
- СанПиН 3.2.3215-14 «Профилактика паразитарных болезней на территории Российской Федерации»

ОТРАСЛЕВОЙ СТАНДАРТ ОСТ **42-21-16-86** "ССБТ. ОТДЕЛЕНИЯ, КАБИНЕТЫ ФИЗИОТЕРАПИИ. ОБЩИЕ ТРЕБОВАНИЯ БЕЗОПАСНОСТИ"

• **10. ТРЕБОВАНИЯ К ОРГАНИЗАЦИИ ЛЕЧЕБНОГО МАССАЖА**

- **10.1.** Для проведения массажа выделяются отдельные комнаты (кабинеты) из расчета **8 кв. м** на рабочее место; минимальная площадь для кабинета при одной массажистке - **12 кв. м. (10)**
- Пол в массажной должен быть деревянный, покрытый линолеумом. Стены на высоту **2 м** окрашивают масляной краской светлых тонов, остальная часть стен и потолка должна быть побелена (клеевая побелка)
- **10.2.** Кабинет массажа должен быть оборудован умывальником с холодной и горячей водой. При наличии нескольких массажисток рабочее место каждой из них оборудуется в кабинетах с матерчатыми занавесками. При одновременной работе в смене **4** и более массажисток в смежной комнате для них оборудуют душевую установку
- **10.3.** Кабинеты массажа обеспечивают приточно-вытяжной вентиляцией с пятикратным обменом воздуха в час
- **10.4.** В кабинете массажа должна быть специальная мебель для массажа, индивидуальные шкафы для одежды массажисток, вешалки для одежды пациентов, зеркала, ширма и несколько стульев

ОТРАСЛЕВОЙ СТАНДАРТ ОСТ **42-21-16-86** "ССБТ. ОТДЕЛЕНИЯ, КАБИНЕТЫ ФИЗИОТЕРАПИИ. ОБЩИЕ ТРЕБОВАНИЯ БЕЗОПАСНОСТИ"

- Массажный стол должен быть стандартных размеров: высота **0,8** м, длина **1,95 - 2,00** м, ширина **0,65** м, с клеенчатыми валиками разных размеров для подкладывания под голову, спину или колени. Массажный стул должен иметь такую высоту, чтобы для стоп массажистки при сидении на нем была хорошая опора
- Помещение для массажа должно быть сухим, светлым, обязательно с естественным освещением (общая освещенность **120 - 130** люксов)
- Для массажа рук должен быть столик с полумягким покрытием высотой **70 - 80** см (при возможности регулируемой), длиной **55** см, шириной **35** см
- В расчете на одно массажное место должны быть предусмотрены также подушка перовая размером **70 x 70** см, **2** простыни, резиновая клеенка, **2** полотенца, песочные или электрические часы
- Для массажа необходимы тальк, вазелин

ГИГИЕНИЧЕСКАЯ ОБРАБОТКА РУК

- Мытье рук с антибактериальным мылом

- Вода теплая
- Кран локтевой
- Высушить одноразовым полотенцем

ИЛИ

- Обработка антисептиком

- Наносим на СУХУЮ кожу
- Достаточное количество антисептика
(пока делаем движения – руки должны быть увлажнены антисептиком)

Каждое движение повторяем 5-6 раз



Ладонь к ладони, включая запястья



Правая ладонь на левую тыльную сторону кисти и левая ладонь на правую тыльную сторону кисти



Ладонь к ладони рук с перекрещенными пальцами



Внешняя сторона пальцев на противоположной ладони с перекрещенными пальцами



Кругообразное растирание левого большого пальца в закрытой ладони правой руки и наоборот



Кругообразное втирание сомкнутых кончиков пальцев правой руки на левой ладони и наоборот

ДЕЗИНФЕКЦИЯ ОБОРУДОВАНИЯ



- Сертифицированные антисептики
- Двухкратное протирание после каждого пациента
- Уборка 2 раза в день
- Генеральная уборка 1 раз в месяц
- Микробное число в воздухе не нормируется

ПРОФИЛАКТИКА ВИЧ

При аварийной ситуации медицинскому работнику необходимо осуществлять следующие мероприятия:

- в случае порезов и уколов немедленно снять перчатки, вымыть руки с мылом под проточной водой, обработать руки 70%-м спиртом, смазать ранку 5%-м спиртовым раствором йода
- при попадании крови или других биологических жидкостей на кожные покровы это место обрабатывают 70%-м спиртом, обмывают водой с мылом и повторно обрабатывают 70%-м спиртом
- при попадании крови и других биологических жидкостей пациента на слизистую глаз, носа и рта: ротовую полость, слизистую оболочку носа и глаз обильно промывают водой (не тереть)
- при попадании крови и других биологических жидкостей пациента на халат, одежду: снять рабочую одежду и погрузить в дезинфицирующий раствор или в бикс (бак) для автоклавирования



Класс "А" - эпидемиологически безопасные отходы, приближенные по составу к твердым бытовым отходам



Класс "Б" - эпидемиологически опасные отходы



Класс "В" - чрезвычайно эпидемиологически опасные отходы

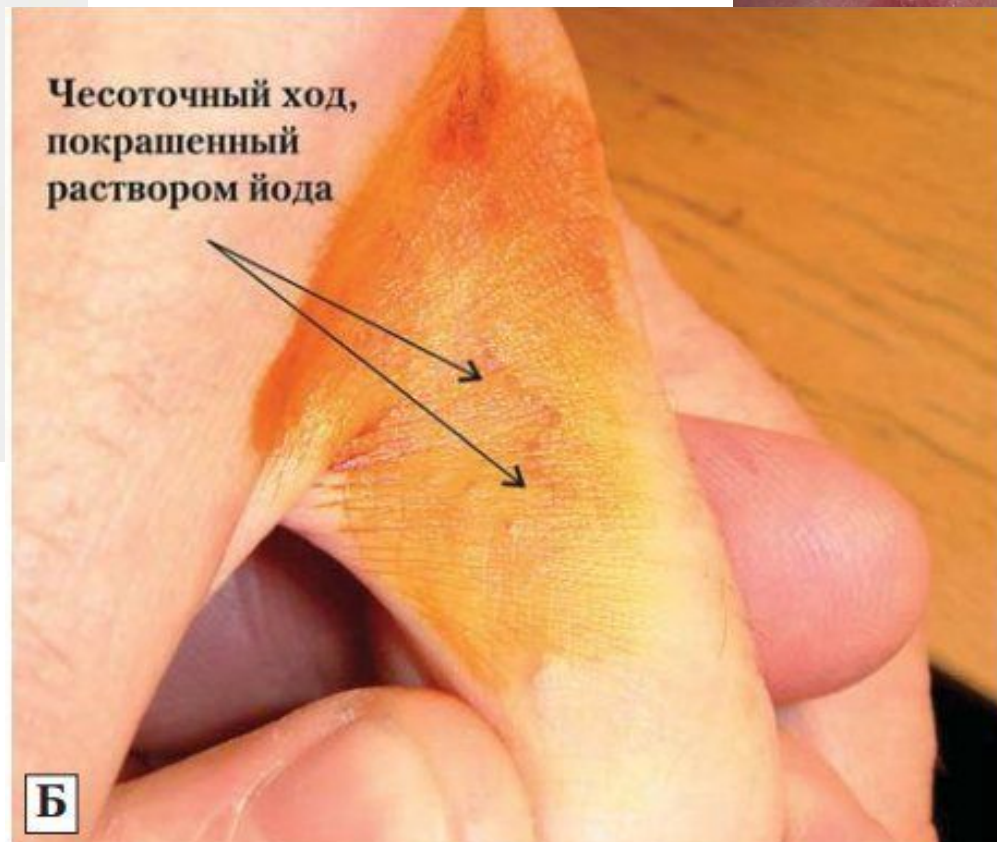


Класс "Г" - токсикологические опасные отходы, приближенные по составу к промышленным



Класс "Д" - радиоактивные отходы

ЧЕСОТКА



ПЕДИКУЛЕЗ



**Вши
волосяные**



**Гниды (при надавливании –
щелчок)**