

Тема 5. Издержки и прибыль. Анализ рентабельности



ПЛАН

1. Издержки производства: понятие, виды, динамика.
2. Себестоимость, бюджетирование.
3. Доходы, выручка, прибыль.
4. Определение точки безубыточности.

1. ИЗДЕРЖКИ ПРОИЗВОДСТВА: ПОНЯТИЕ, ВИДЫ, ДИНАМИКА.

ИЗДЕРЖКИ ПРОИЗВОДСТВА

- это затраты производителя на приобретение и использование факторов производства.

Два подхода к формированию издержек производства

Бухгалтерский

Экономический

**Бухгалтерские
издержки
(явные
издержки)**

**Экономические
издержки
(явные + неявные
издержки)**

ЯВНЫЕ (БУХГАЛТЕРСКИЕ, ВНЕШНИЕ) ИЗДЕРЖКИ

- денежные выплаты внешним поставщикам факторов производства.

Состав бухгалтерских
издержек определяется
налоговым
законодательством страны

НЕЯВНЫЕ (ИЗДЕРЖКИ УПУЩЕННЫХ ВОЗМОЖНОСТЕЙ, ВНУТРЕННИЕ) ИЗДЕРЖКИ

равны максимальному доходу, который мог быть получен, если бы фирма иначе (альтернативно) использовала собственные ресурсы.

Пример

Альтернативная стоимость рабочего времени предпринимателя:

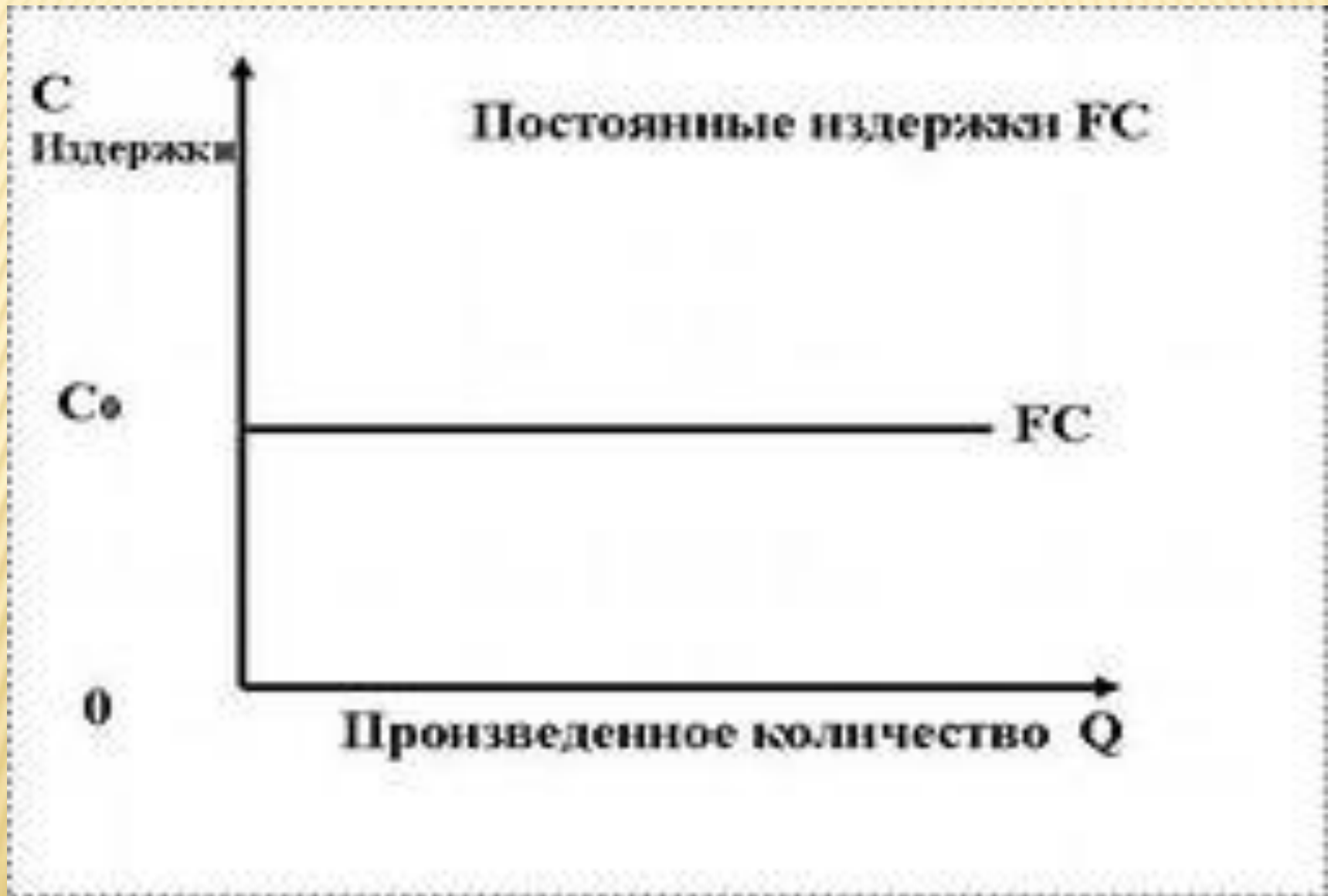
- заработная плата, от которой он отказался
- стоимость свободного времени, которым пожертвовал

ЭКОНОМИЧЕСКИЕ ИЗДЕРЖКИ =

явные издержки + неявные издержки

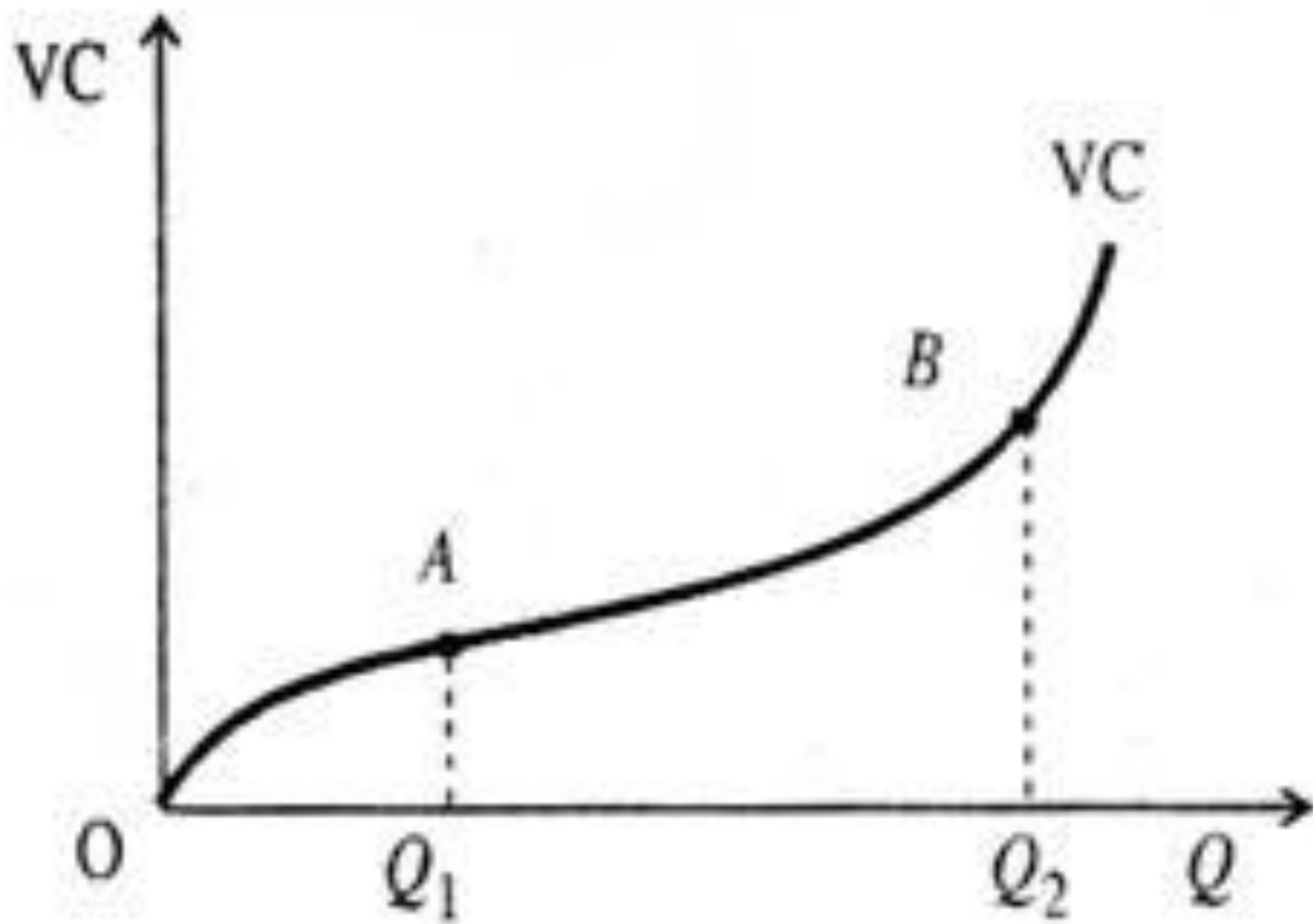
ПОСТОЯННЫЕ ИЗДЕРЖКИ (FC)

издержки, которые не зависят от объема выпускаемой продукции.



ПЕРЕМЕННЫЕ ИЗДЕРЖКИ (VC)

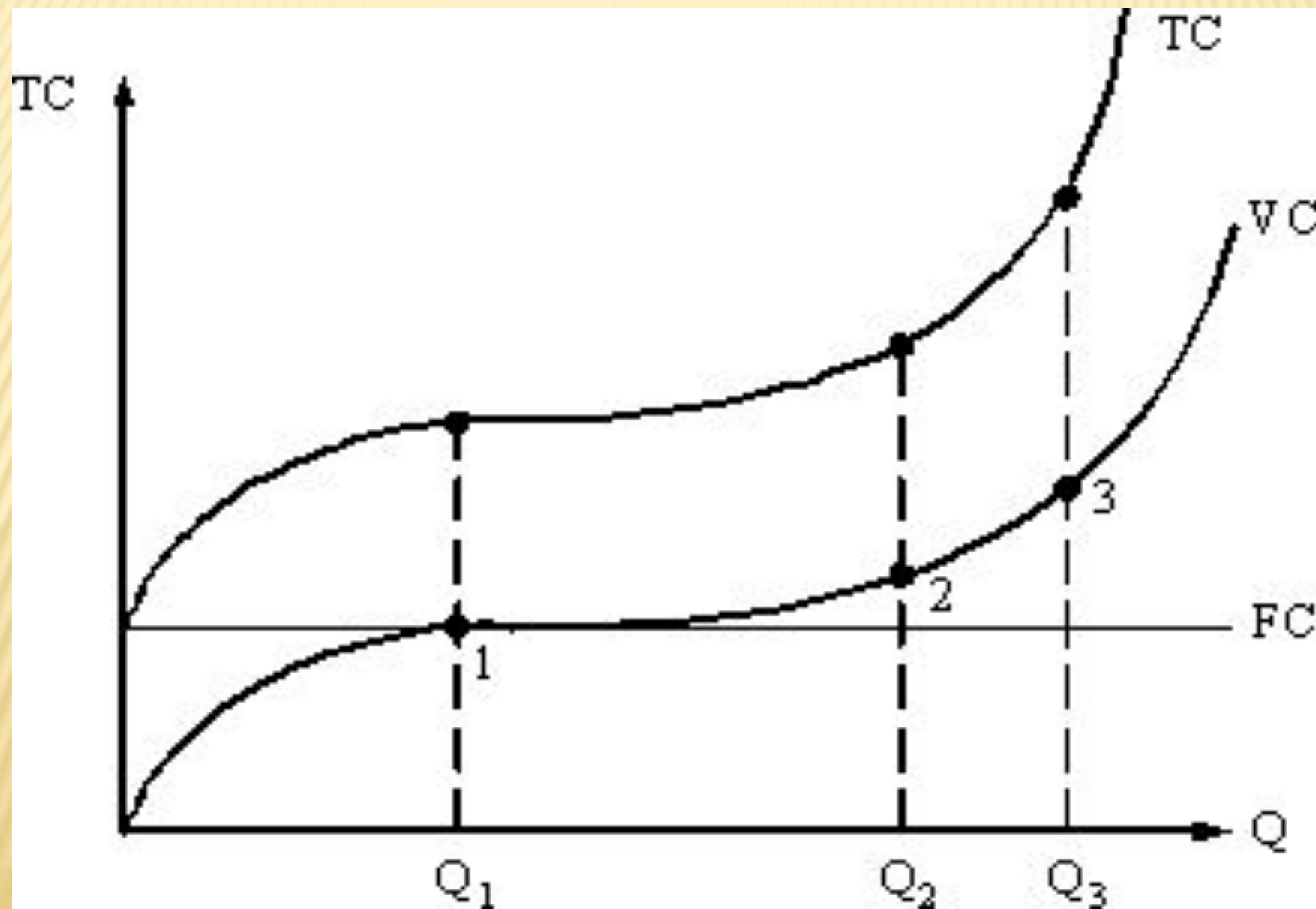
издержки, которые изменяются в зависимости от объема выпуска продукции.



ВАЛОВЫЕ ИЗДЕРЖКИ (ТС)

- представляют собой сумму постоянных и переменных издержек.

$$TC=VC+FC$$



СРЕДНИЕ ВАЛОВЫЕ ИЗДЕРЖКИ (АС ИЛИ АТС)

- ЭТО величина валовых издержек, приходящихся на единицу продукции

$$АТС = ТС : Q = (VC + FC) : Q$$

СРЕДНИЕ ПЕРЕМЕННЫЕ ИЗДЕРЖКИ (AVC)

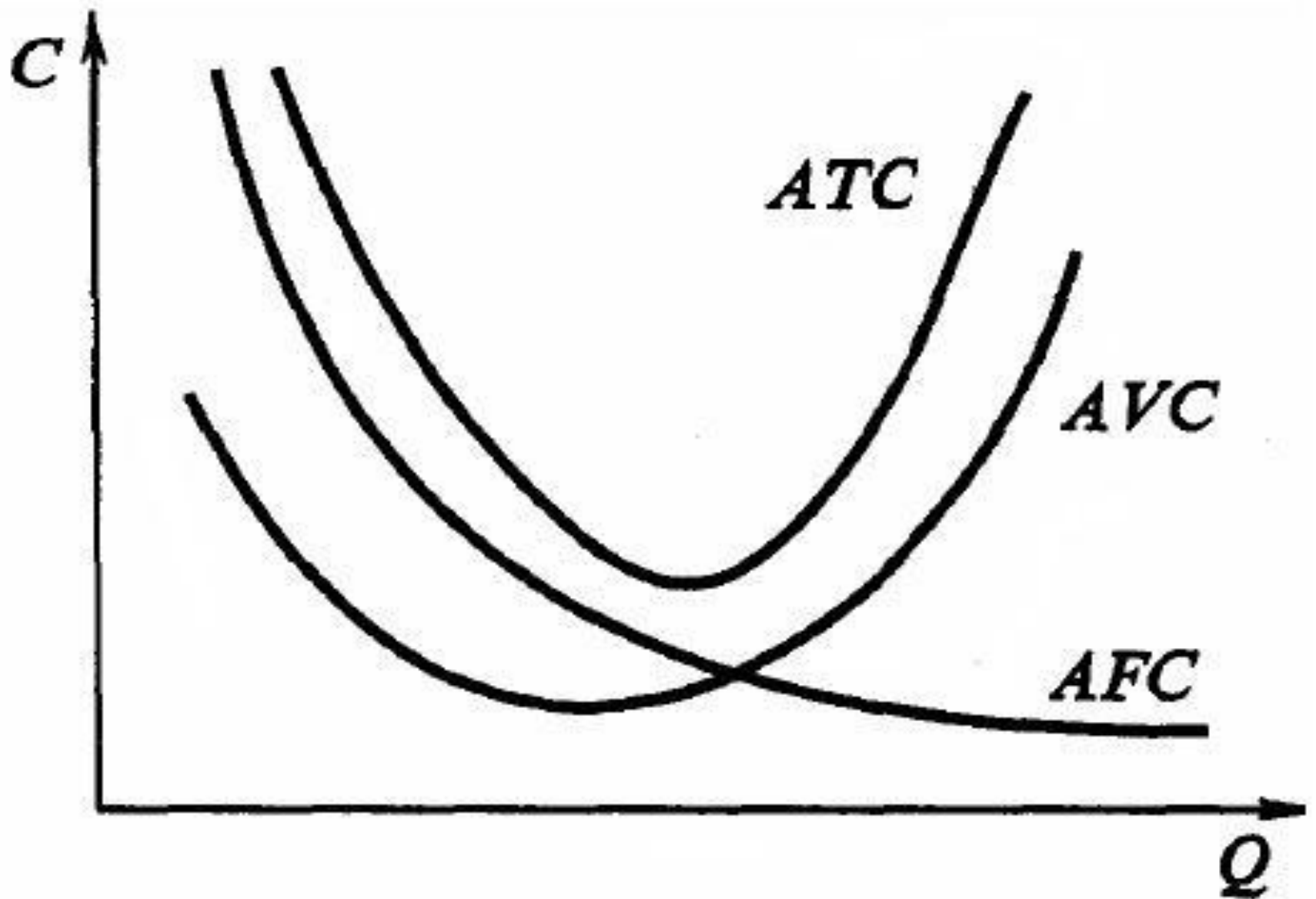
- ЭТО величина переменных издержек, приходящихся на единицу продукции.

$$AVC = VC : Q$$

СРЕДНИЕ ПОСТОЯННЫЕ ИЗДЕРЖКИ (АFC)

ЭТО величина постоянных издержек,
приходящихся на единицу продукции

$$AFC = FC : Q$$



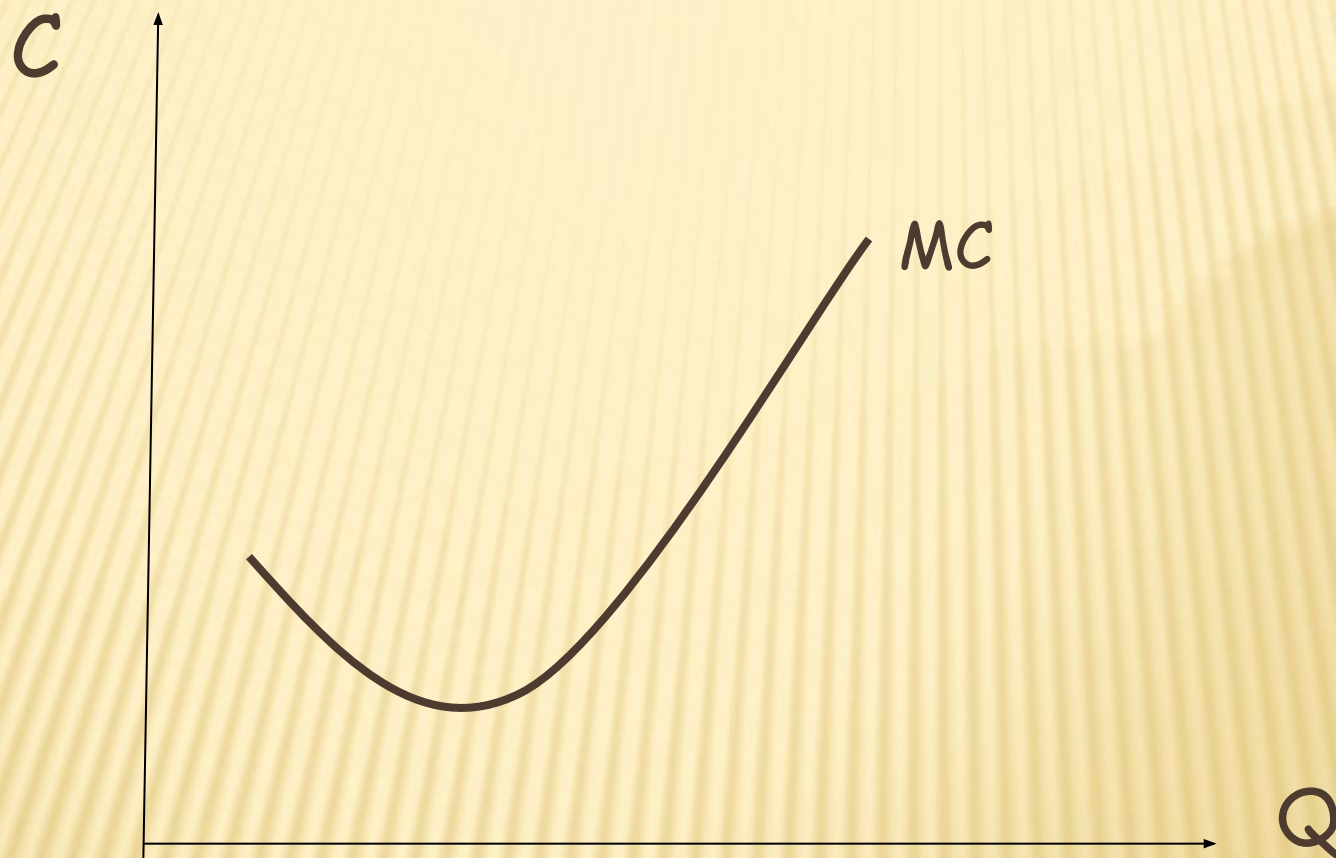
ПРЕДЕЛЬНЫЕ ИЗДЕРЖКИ (МС)

это дополнительные издержки, связанные с производством еще одной дополнительной единицы продукции.

$$МС = \Delta TC : \Delta Q = \Delta VC : \Delta Q ,$$

поскольку $FC = \text{const}$.

Предельные издержки (MC)



2. СЕБЕСТОИМОСТЬ

СЕБЕСТОИМОСТЬ

экономический показатель, который в денежной форме выражает **все затраты** экономического субъекта, связанные с производством и реализацией продукции.

Себестоимость показывает, во что обходится организации выпускаемая продукция.

СЕБЕСТОИМОСТЬ

Также используются термины:

- Расходы организации по ПБУ;
- Расходы, признаваемые в целях налогообложения (НК РФ);

НАЛОГОВЫЙ УЧЕТ и БУХГАЛТЕРСКИЙ УЧЕТ

- ▣ **Налоговый учет** — это система обобщения информации для определения налоговой базы по налогу на основе данных первичных документов, сгруппированных в соответствии с порядком, предусмотренным НК РФ.
- ▣ **Бухгалтерский учет** — составление бухгалтерской (финансовую) отчетности, на основании которой можно судить о результатах деятельности организации.

налоговый учет позволяет государственным органам контролировать полноту и своевременность уплаты налогов.

бухгалтерский учет ведется с целью составить бухгалтерскую отчетность, на основании которой можно судить о результатах финансово-хозяйственной деятельности организации.

СЕБЕСТОИМОСТЬ ПО ПБУ 10/99

Порядок учета расходов в бухгалтерском учете регламентирует ПБУ 10/99 «Расходы организации», утв. приказом Минфина России от 06.05.1999 г. № 33н.

▣ **расходы по обычным видам деятельности**

материальные затраты;
затраты на оплату труда;
отчисления на социальные нужды;
амортизация;
прочие затраты.

▣ **прочие расходы**

штрафы, пени, неустойки за нарушение условий договоров;
возмещение причиненных организацией убытков;
убытки прошлых лет, признанные в отчетном году;
суммы дебиторской задолженности, по которой истек срок исковой давности, других долгов, нереальных для взыскания;
курсовые разницы;
сумма уценки активов;

СЕБЕСТОИМОСТЬ (РАСХОДЫ ПО НК РФ, ГЛАВА 25)

Расходы, связанные с производством и реализацией продукции (работ, услуг), включают в себя:

- 1) расходы, связанные с изготовлением (производством), хранением и доставкой товаров, выполнением работ, оказанием услуг, приобретением и (или) реализацией товаров (работ, услуг, имущественных прав);
- 2) расходы на содержание и эксплуатацию, ремонт и техническое обслуживание основных средств и иного имущества, а также на поддержание их в исправном (актуальном) состоянии;
- 3) расходы на освоение природных ресурсов;
- 4) расходы на научные исследования и опытно-конструкторские разработки;
- 5) расходы на обязательное и добровольное страхование;
- 6) прочие расходы, связанные с производством и (или) реализацией.

2. Расходы, связанные с производством и (или) реализацией, подразделяются на:

- 1) материальные расходы;
- 2) расходы на оплату труда;
- 3) суммы начисленной амортизации;
- 4) прочие расходы.

СЕБЕСТОИМОСТЬ (РАСХОДЫ ПО НК РФ, ГЛАВА 25)

1. Расходы, связанные с производством и реализацией, включают в себя:

- 1) расходы, связанные с изготовлением (производством), хранением и доставкой товаров, выполнением работ, оказанием услуг, приобретением и (или) реализацией товаров (работ, услуг, имущественных прав);
- 2) расходы на содержание и эксплуатацию, ремонт и техническое обслуживание основных средств и иного имущества, а также на поддержание их в исправном (актуальном) состоянии;
- 3) расходы на освоение природных ресурсов;
- 4) расходы на научные исследования и опытно-конструкторские разработки;
- 5) расходы на обязательное и добровольное страхование;
- 6) прочие расходы, связанные с производством и (или) реализацией.

2. Расходы, связанные с производством и (или) реализацией, подразделяются на: 1) материальные расходы; 2) расходы на оплату труда; 3) суммы начисленной амортизации; 4) прочие расходы.

КАЛЬКУЛЯЦИЯ СЕБЕСТОИМОСТИ ЕДИНИЦЫ ПРОДУКЦИИ

- **Калькуляция себестоимости** – документ, отражающий совокупность затрат на производство и реализацию **единицы продукции** в разрезе калькуляционных статей затрат



КАЛЬКУЛИРОВАНИЕ СЕБЕСТОИМОСТИ

- процесс формирования себестоимости единицы продукции, позволяющий определить ее изменение в ходе процесса производства и реализации на следующих этапах:

- 1) Стоимость основных ресурсов (*прямые затраты*);
- 2) Стоимость технологии (*цеховая себестоимость*);
- 3) Стоимость организации производственного процесса (*производственная себестоимость*);
- 4) Стоимость организации производства и сбытовой деятельности (*полная себестоимость*).

14 СТАТЕЙ ТИПОВОЙ КАЛЬКУЛЯЦИИ СЕБЕСТОИМОСТИ ЕДИНИЦЫ ПРОДУКЦИИ В ПРОМЫШЛЕННОСТИ

А. Прямые затраты (1-7)

1. Сырье и материалы;
2. Возвратные отходы;
3. Покупные товары, полуфабрикаты и услуги производственного характера;
4. Топливо и энергия на технологические цели;
5. Основная заработная плата производственных рабочих;
6. Дополнительная заработная плата производственных рабочих;
7. Отчисления на выплаты в фонды (ПФ, ФСС, ФОМС).

14 СТАТЕЙ ТИПОВОЙ КАЛЬКУЛЯЦИИ СЕБЕСТОИМОСТИ ЕДИНИЦЫ ПРОДУКЦИИ В ПРОМЫШЛЕННОСТИ

Б. Цеховая себестоимость (1 – 10)

8. Расходы на подготовку и освоение производства;
9. Расходы на содержание и эксплуатацию оборудования;
10. Цеховые расходы.

В. Производственная себестоимость (1 – 13)

11. Общезаводские расходы;
12. Потери от брака;
13. Прочие производственные расходы.

Г. Полная себестоимость (1 – 14)

14. Внепроизводственные расходы.

ВИДЫ СЕБЕСТОИМОСТИ

(В ЗАВИСИМОСТИ ОТ ПЕРИОДА ФОРМИРОВАНИЯ)

Плановая себестоимость

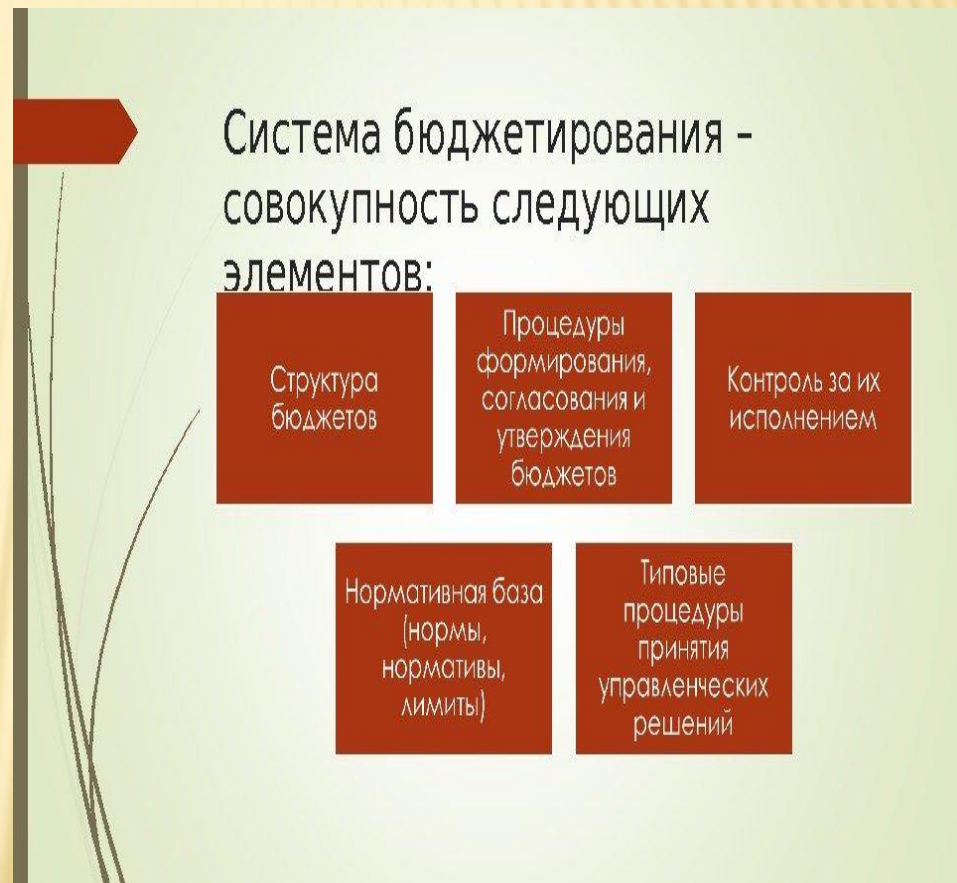
себестоимость определяется в начале планируемого года исходя из плановых норм расходов и иных плановых показателей на этот период.

Фактическая себестоимость

себестоимость, определяющаяся в конце отчетного периода на основании данных бухгалтерского учета о фактических затратах на производство.

БЮДЖЕТИРОВАНИЕ

- **это технология управления организацией, комплекс плановых мер, операций и приёмов, направленных на разработку и внедрение системы бюджетного управления.**



ЦЕЛИ БЮДЖЕТИРОВАНИЯ

1. Строгая экономия финансовых средств;
2. Сокращение непроизводительного использования рабочего времени всех служб организации;
3. Обеспечение большей гибкости в управлении и контроле себестоимости;
4. Повышение точности плановых показателей для целей финансового и налогового планирования.

ДОХОДЫ

1. Выручка от реализации продукции и прочей реализации;
2. Доходы от внереализационных операций (250 ст. НК, ч.2);
3. Остатки средств на счетах на начало периода;
4. Кредиты и займы.

РАСХОДЫ

1. Налоги в бюджет;
2. Заработная плата и платежи в фонды;
3. Закуп сырья и материалов;
4. Выплата по кредитам (с процентами);
5. Оплата энергоносителей;
6. Прочие расходы.

СВОДНЫЙ БЮДЖЕТ ПРЕДПРИЯТИЯ

3. ДОХОДЫ, ВЫРУЧКА, ПРИБЫЛЬ.

ВЫРУЧКА TR

□ сумма денег, полученная от реализации определенного объема продукции

$$TR = P \times Q,$$

P - цена единицы продукции,

Q – объем реализованной продукции.

AR (средний доход) - доход, полученный в расчете на единицу продукции

$$AR=TR/Q$$

MR (предельный доход) - прирост общего дохода в результате увеличения выпуска продукции на единицу

$$MR=\Delta TR/\Delta Q$$

ДОХОДЫ, ОПРЕДЕЛЯЕМЫЕ В ЦЕЛЯХ БУХУЧЕТА (ПБ№ 9/99)

Регламентирует ТБУ 9/99 «Доходы организации», утв. приказом
Минфина России от 06.05.1999 № 32н.

Доходы от основных видов деятельности:

выручка от реализации
продукции, работ,
услуг.

Прочие доходы:

- штрафы, пени, неустойки за нарушение условий договоров;
- активы, полученные безвозмездно, в том числе по договору дарения;
- поступления в возмещение причиненных организации убытков;
- прибыль прошлых лет, выявленная в отчетном году;
- курсовые разницы;
- сумма дооценки активов;

ДОХОДЫ, ПРИЗНАВАЕМЫЕ В ЦЕЛЯХ НАЛОГООБЛОЖЕНИЯ.

Доходы от реализации – выручка от реализации продукции (работ, услуг), как собственного производства, так и ранее приобретенного, выручка от реализации имущественных прав

Внереализационные доходы (гл. 25, ч.2 НК РФ)



$$\text{ПРИБЫЛЬ (PR)} = \text{TR} - \text{ТС}$$

БУХГАЛТЕРСКАЯ ПРИБЫЛЬ

Это разница между общей выручкой фирмы и явными издержками

ЭКОНОМИЧЕСКАЯ ПРИБЫЛЬ

Это разность между общей выручкой фирмы и экономическими издержками, в том числе нормальную прибыль.

Экономическая прибыль ориентирует предпринимателя не просто на получение дохода, но на сравнение этого дохода с тем, который мог бы быть получен в результате альтернативного применения имеющихся ресурсов.

Практическое значение расчета экономической прибыли

Экономическую прибыль
следует использовать для
определения степени
выгодности избранной сферы
деятельности по сравнению с
альтернативной.

Если экономическая прибыль > 0 – это значит, что данная сфера деятельности выбрана правильно.

Если экономическая прибыль < 0 –
это значит, что данная сфера
деятельности выбрана неправильно.

Если экономическая прибыль = 0 –
это значит, что данная сфера
деятельности приносит точно такой же
доход, что другие альтернативные
варианты.

Если экономическая прибыль = 0
фирма работает с нормальной прибылью.

Нормальная прибыль –
это минимальный доход, который
удерживает предпринимателя в данной
отрасли.

ПОКАЗАТЕЛИ ОЦЕНКИ ПРИБЫЛИ

- 1. Прибыль в цене единицы продукции каждого вида** = *Цена единицы продукции – себестоимость единицы продукции каждого вида;*
- 2. Прибыль товарной продукции** = *расчетная выручка от реализации продукции – себестоимость произведенной продукции*
- 3. Прибыль реализуемой продукции** = *расчетная выручка от реализации – себестоимость произведенной продукции – сумма остатков нереализованных товаров*
- 4. Валовая прибыль** = *Выручка – себестоимость.*

ПОКАЗАТЕЛИ ОЦЕНКИ ПРИБЫЛИ

5. Прибыль от продаж = *Выручка – коммерческие расходы – управленческие расходы*

6. Прибыль до налогообложения = *Прибыль от продаж + Прочие доходы – Прочие расходы*

7. Налогооблагаемая прибыль = *Доходы от реализации + Доходы внереализационные – Расходы на производство и реализацию – Расходы внереализационные*

8. Чистая прибыль = *Прибыль до налогообложения – Налоги на прибыль – Платежи обязательные*

9. Базовая прибыль = *Чистая прибыль – Дивиденды*

Управленческие расходы

расходы, не связанные с производственной или коммерческой деятельностью предприятия:
на содержание отдела кадров, юридического отдела;
на освещение и отопление сооружений непроизводственного назначения, а также на командировки, услуги связи и прочие аналогичные этим расходы.

Коммерческие расходы

это расходы, связанные с отгрузкой и реализацией товаров.
расходы на упаковку изделий;
Расходы по доставке продукции на станцию отправления, погрузке в транспортные средства;
комиссионные сборы, уплачиваемые посредническим организациям; затраты на хранение продукции, на рекламу, на представительские и другие аналогичные по назначению расходы.

РЕНТАБЕЛЬНОСТЬ

относительный показатель экономической эффективности.

комплексно отражает степень
эффективности использования
материальных, трудовых и денежных и др.
ресурсов.

рассчитывается как отношение прибыли к активам или потокам, её формирующим.

ВАЛОВАЯ РЕНТАБЕЛЬНОСТЬ

ФОРМУЛА

$$\frac{\text{Валовая прибыль}}{\text{Выручка}}$$

**В ЧЕМ
ИЗМЕРЯЕТСЯ**

- В процентах.
- В рублях на рубль

**ЧТО
ПОКАЗЫВАЕТ**

- Сколько рублей валовой прибыли приходится на один рубль выручки.

**КАКОЙ
НОРМАТИВ**

Норматив отсутствует.
Ориентироваться нужно на среднеотраслевые значения

направление тенденции

Анализ финансового состояния предприятия

$$K_{\text{ВП}} \nearrow$$

Рост валовой рентабельности показывает увеличение производственной эффективности, т.е. снижение себестоимости продукции.

$$K_{\text{ВП}} \searrow$$

Снижение валовой рентабельности показывает уменьшение эффективности использования производственных фондов, выраженной в увеличении затрат выпуск продукции.

$$K_{\text{ВП}} > K_{\text{ВП}}^*$$

Валовая рентабельность предприятия выше рентабельности отрасли. Эффективность использования производственных мощностей у предприятия выше, чем в среднем по отрасли.

$$K_{\text{ВП}} < K_{\text{ВП}}^*$$

Валовая рентабельность предприятия ниже валовой рентабельности по отрасли. Прибыльность производственных фондов у предприятия ниже, чем у аналогичных предприятий отрасли.

РЕНТА

- Земельная рента - разновидность ренты, платеж, уплачиваемый за использование ограниченного количества земли и других природных ресурсов.

ЗЕМЕЛЬНАЯ РЕНТА

АБСОЛЮТНАЯ

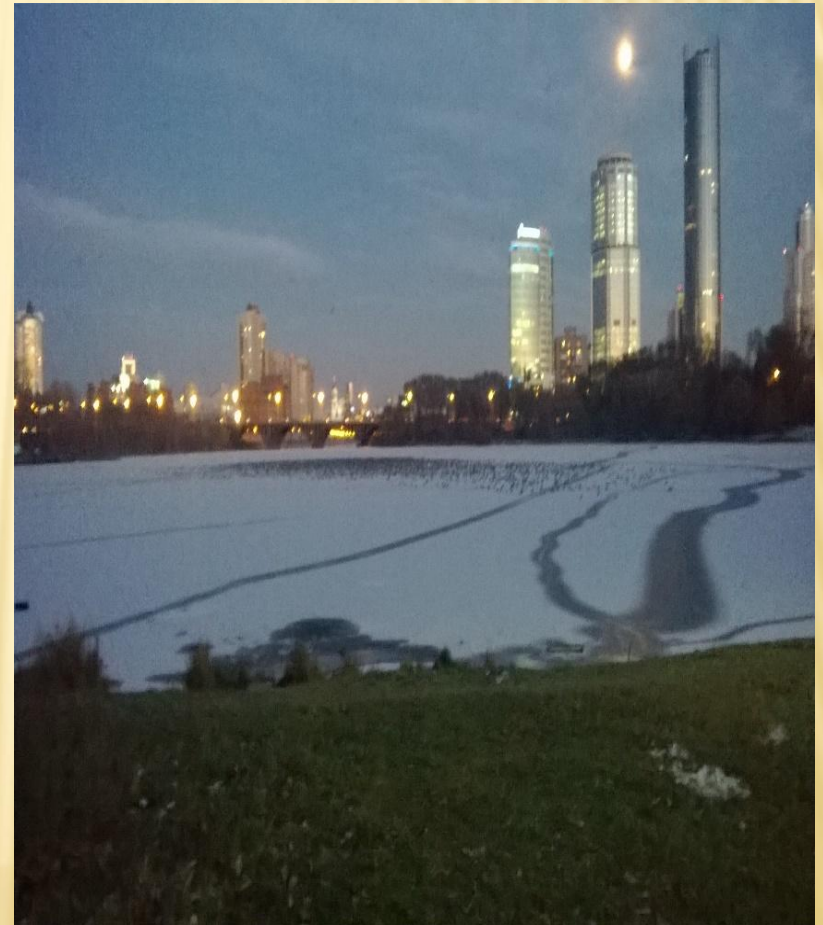
- плата собственнику земли; уплачивается арендатором абсолютно со всех участков земли независимо от плодородия.

ДИФФЕРЕНЦИАЛЬНАЯ

- доход, получаемый за счет большей плодородности земли и более высокой производительности труда. Дифференциальная рента существует в двух видах: **дифференциальная рента I** (*естественное плодородие земли*) и **дифференциальная рента II** (*вложение капитала в землю*).
-

ЦЕНА ЗЕМЛИ

- Цена земельного участка определяется с как отношение величины земельной ренты и величины процента по вкладам.
- $P = R \text{ (рента)} / r(\%) \times 100\%$.
- (применимо и для ц.б.)



ПРОЦЕНТ

– форма дохода от капитала, денежная плата, взимаемая за использование денег. На основании размера процента (процентной ставки) принимаются решения об инвестировании, о размере капиталовложения.



ПРОСТОЙ ПРОЦЕНТ

- проценты, выплачиваемые (или приносимые) лишь на исходную, или основную сумму, взятую (или отданную) в долг.

СЛОЖНЫЙ ПРОЦЕНТ

проценты выплачиваемые (приносимые) на любые ранее взятые (принесенные) проценты, а также на основную сумму, взятую (отданную) в долг.

В результате проценты зарабатываются на проценты, а также на первоначальную основную сумму.

3. ОПРЕДЕЛЕНИЕ ТОЧКИ БЕЗУБЫТОЧНОСТИ

ТОЧКА БЕЗУБЫТОЧНОСТИ

- это минимальный объём производства и реализации товаров (работ, услуг), при котором расходы будут компенсированы доходами, а при производстве и реализации каждой последующей единицы продукции организация начинает получать прибыль.

ТОЧКА БЕЗУБЫТОЧНОСТИ

показывает размер физического количества продаж в течение отчетного периода (год, квартал, месяц), обеспечив который, предприятие способно покрыть свои издержки и начать зарабатывать прибыль.

Если объем производства и продаж оказывается ниже рассчитанной границы, возможны перспективы банкротства.

.

ТОЧКА БЕЗУБЫТОЧНОСТИ

$$Q = FC / (p - AVC)$$

Q - точка безубыточности (критический объем) в натуральном выражении;

FC – постоянные издержки;

AVC - переменные затраты на единицу продукции (средние переменные издержки).