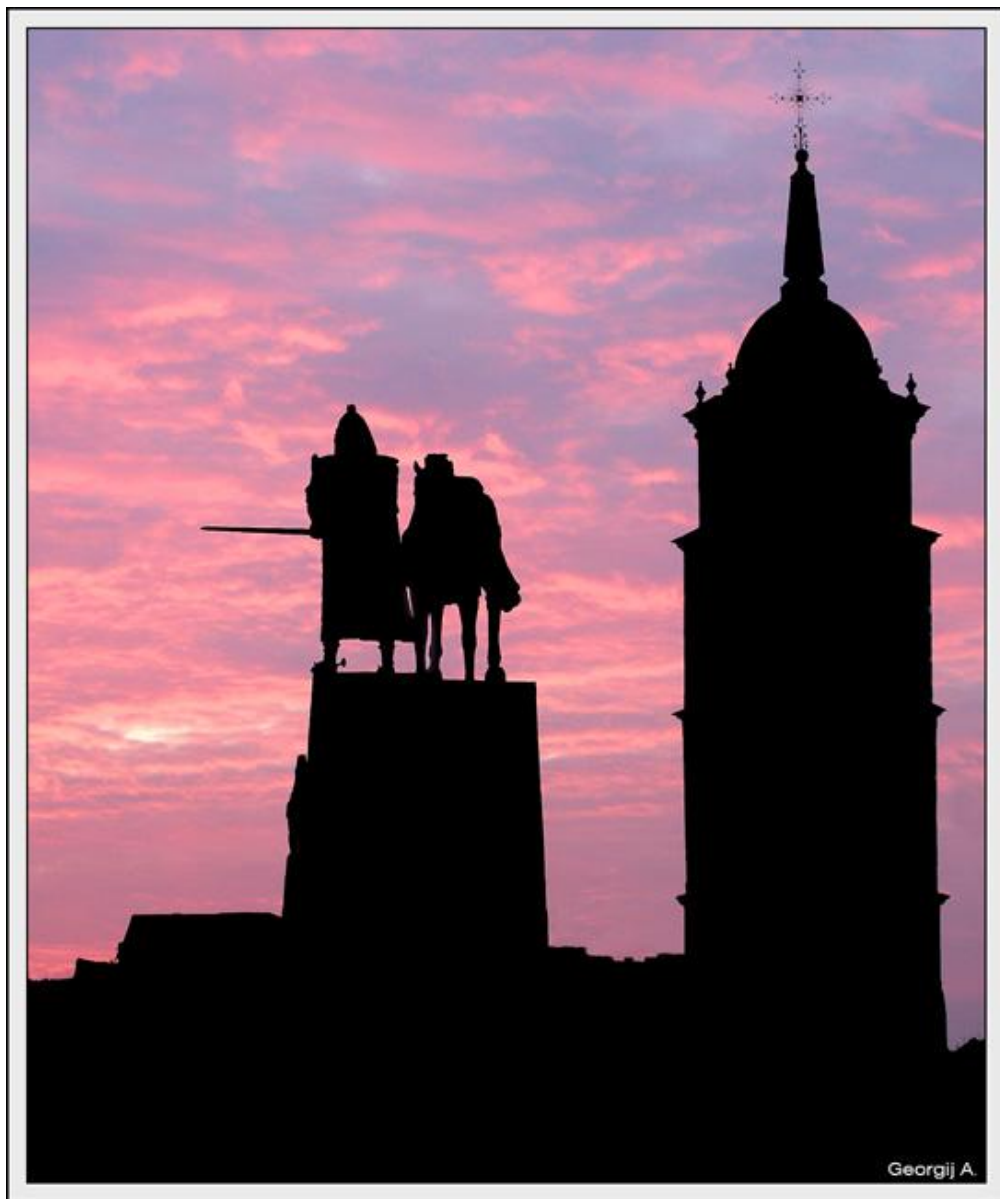


Сквозь города и страны

Силуэтное изображение городов





В сумерках деревья,
крыши домов,
строительные краны,
заводские трубы на
фоне закатного неба
теряют объем и цвет,
становятся плоскими и
почти черными. То же
самое происходит с
фигурами человека и
животных, если они
находятся против света
— наши глаза видят
лишь темные пятна,
ограниченные четким
контуром.

Еще в глубокой древности это явление обратило на себя внимание художников. Вазы и амфоры древних греков украшены теньевыми фигурами людей.

В Древнем Китае с изобретением бумаги возникло искусство вырезания из нее фигурок и орнаментов, которое распространилось во многих странах Азии.

В XVIII веке это искусство из Китая было завезено во Францию и здесь получило свое название по имени Этьена Силуэта, в прошлом министра, который, выйдя в отставку, занялся вырезанием из черной бумаги портретов и фигурок.



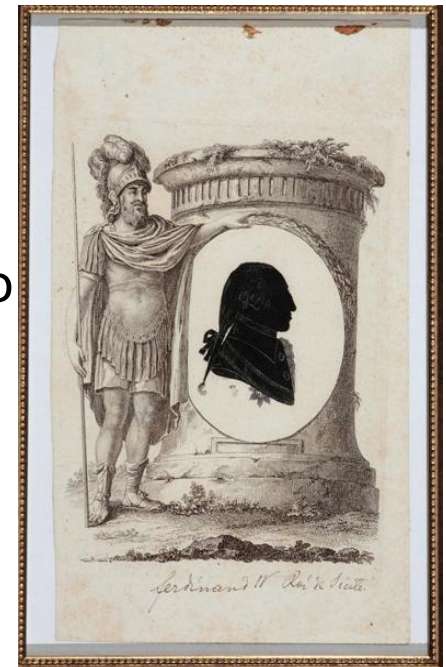


Относительная простота и оригинальность техники силуэта привлекли к себе внимание художников — и профессионалов и любителей.

Возникла своеобразная мода на силуэтные портреты.

Вскоре эта мода пересекла границы многих европейских стран. В Петербург из Парижа приехал знаменитый силуэтист Сидо. Здесь он в короткое время выполнил множество портретных силуэтов Екатерины II и членов царской фамилии. Своим искусством Сидо увлек аристократию.

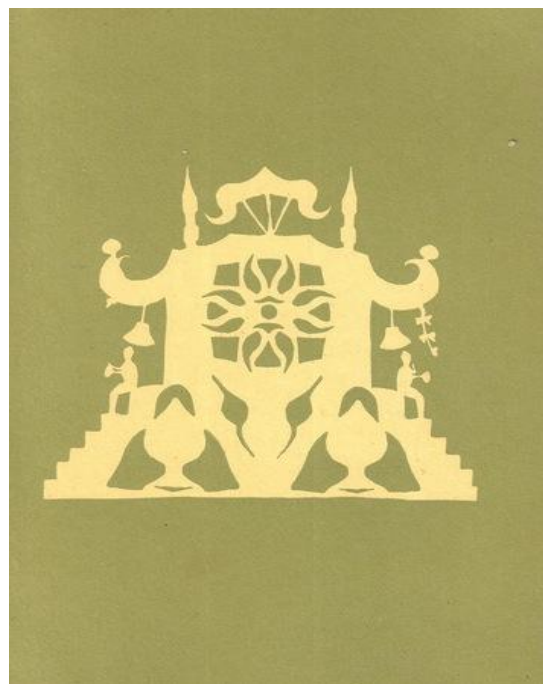
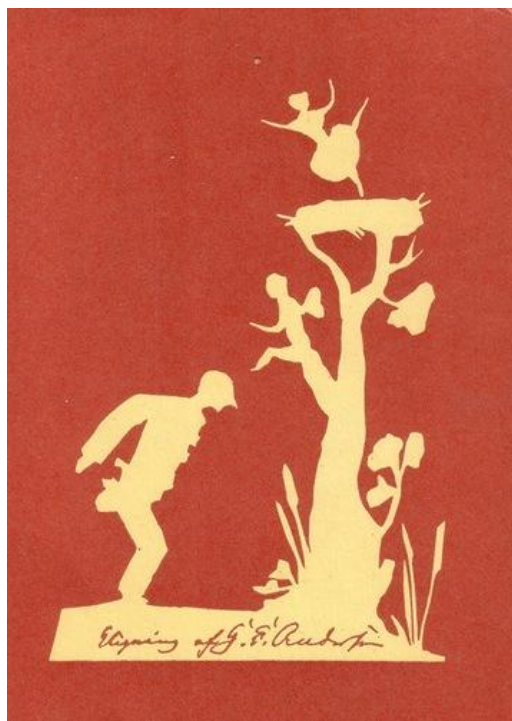
Для многих вырезание силуэтов стало любимым развлечением.



Г. Х. Андерсен был великим сказочником, но мало кто знает, что он любил вырезать из бумаги ножницами всякие хитрые силуэты и ажурные салфетки. И дарить всё это друзьям. В Дании, в архиве королевской библиотеки, [хранится коллекция этих его paper cats работ.](#)

По воспоминаниям современников, Андерсен «обладал необыкновенным талантом к вырезыванию. С невероятной быстротой вырезывал он самые причудливые фигурки, арабески, цветы, животных и человечков. Особенно хорошо выходили у него лебеди, бабочки и танцовщицы, стоявшие на одной ножке». Рассказывая сказки детям, писатель часто оживлял их с

мощью своих вырезок-силуэ



Энциклопедический словарь Ф.А. Брокгауза и И.А. Ефрона

Силуэт

изображение предмета, подражающее тени, производимой им на плоской поверхности при солнечном или огненном освещении, т. е. такое, в котором обозначается только очертание предмета, а он сам представляется однообразным черным пятном. С. обыкновенно рисуют черною краскою на белой бумаге или вырезаются из тонкой черной бумаги, которая потом наклеивается на светлую. Изображения подобного рода с давних пор существовали в Китае (так наз.



Силуэт городского пейзажа



Силуэты Санкт-Петербурга





www.club-lexus.ru

Московские силуэты





kks200538 Moscow, the Krenlin
Kokoshkin Konstantin (C) GeoPhoto.Ru



Силуэт Воронежа

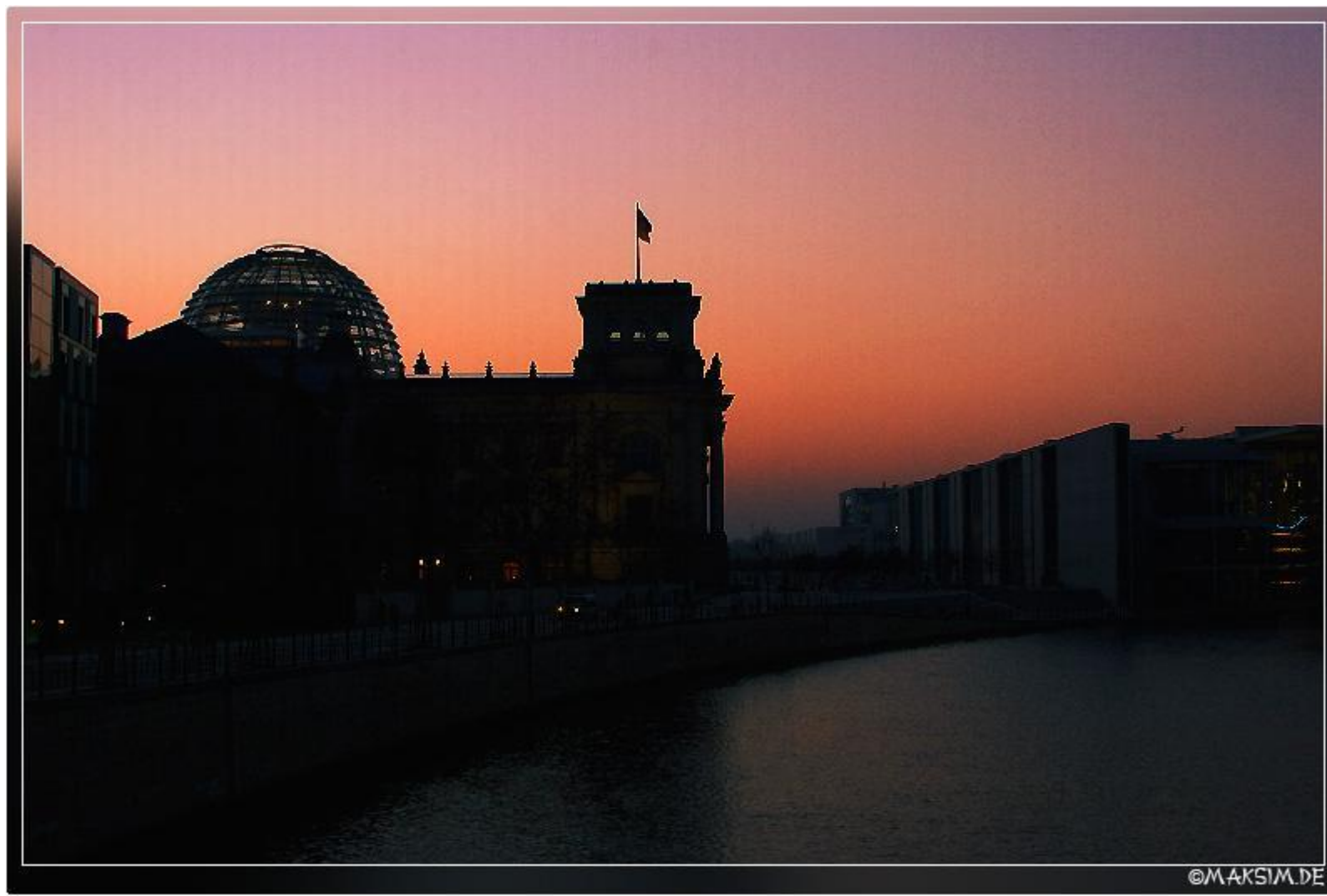




smrn00130001 Voronezh Oblast, Russia
Snirnov Sergey (C) GeoPhoto.Ru



Ночной Берлин



Смирнов-Русецкий. Ночные силуэты





Американская художница **Беатрис Корон (Beatrice Coron)** приступает к работе, вооружившись острыми, словно скальпель пластического хирурга, ножницами. В ее руках они становятся волшебной палочкой, превращая лист плотного материала в затейливые силуэты людей, зданий, деревьев, автомобилей, птиц, животных и

других земных и неземных созданий.





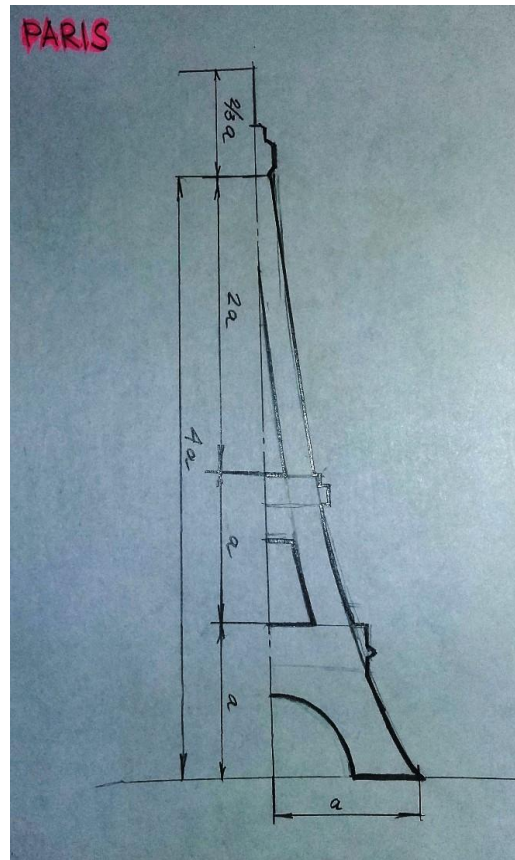
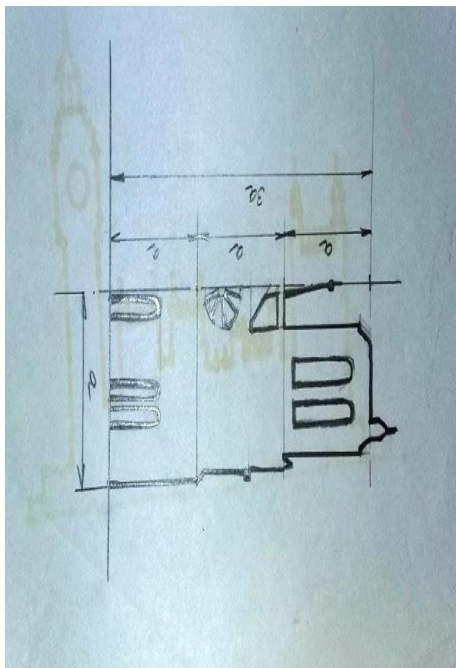
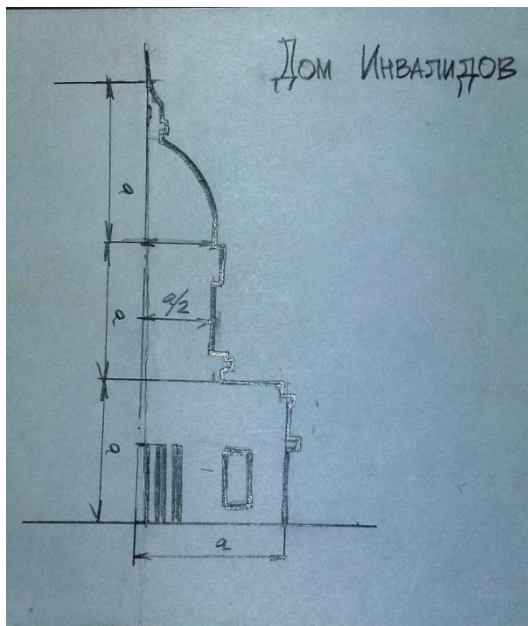


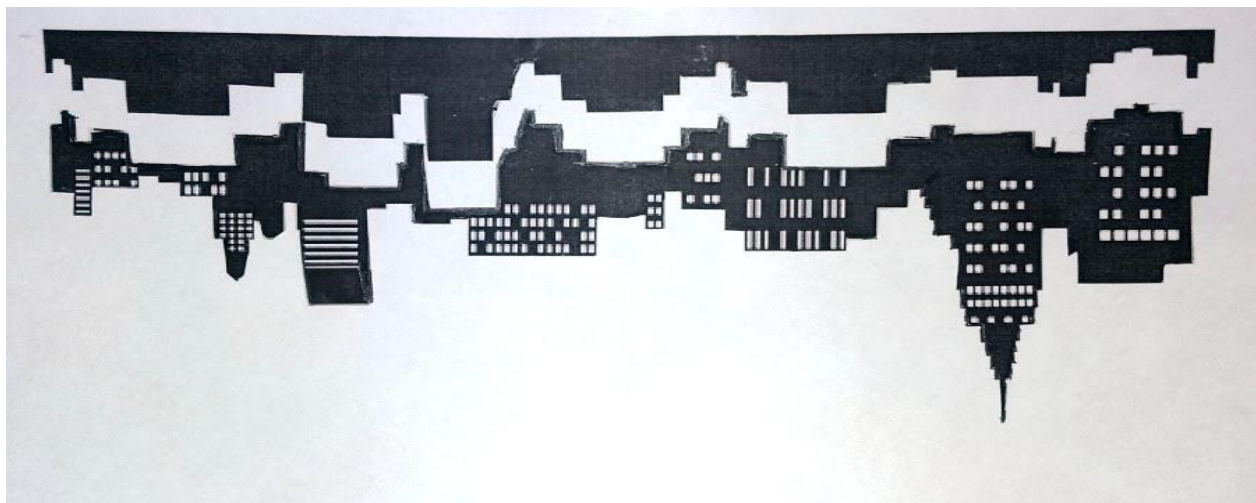
Основной инструмент, применяемый для вырезания силуэтов, — ножницы. Но ножницами вырезают только там, где это доступно, в основном внешние контуры силуэта. Внутренние контуры вырезают скальпелем.



Техника вырезания силуэтов

Если наш объект симметричен, то нужно сложить бумагу вдоль оси симметрии и вырезать его половину. Необходимо сначала вырезать заготовку, пропорциональную отношению высоты к ширине, а затем уточнять детали





При вырезании силуэтов предметов асимметричной формы важно научить ребенка **определенной последовательности изображения.**

Сначала надо **выбрать форму заготовки**, чтобы предмет и его части полностью вписались в пространство бумаги по ширине и высоте. **Затем** следует **определить расположение и отметить части.** Это создает зрительные опоры для более правильной передачи силуэта.

Вырезание мелких деталей подразумевает знание некоторых особенностей процесса. Например, нельзя соединять кончики ножниц. Из-за этого на изображении могут образоваться засечки.

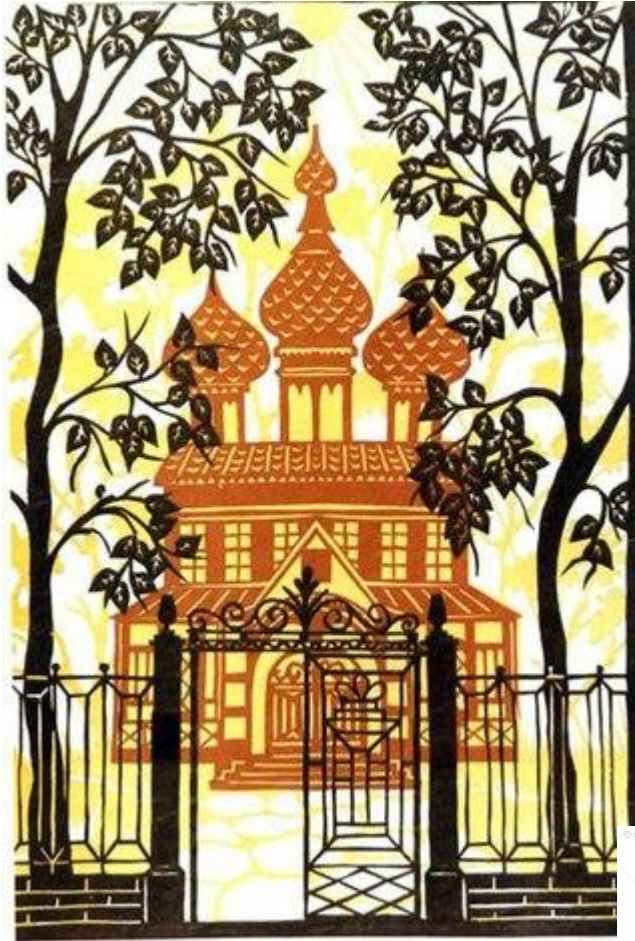
Рекомендуется использовать маленькие маникюрные ножницы. Ими удобнее вырезать кривые линии. Для этого нужно поворачивать бумагу. Сами ножницы поступательными движениями направляют вперед. В это время другой рукой слегка подтягивают бумагу назад. Края изображения получатся ровными и аккуратными.

Чтобы проделать сквозные отверстия в рисунке, есть простой способ - симметричный. Сложив лист вдвое или вчетверо.

Работа над сюжетными силуэтами требует навыков в рисовании. Основой таких силуэтов должны быть наброски и зарисовки. Вырезать силуэты можно только после того, как будет разработан эскиз.

Вначале это может быть рисунок не очень сложного пейзажа. Затем задачу можно усложнить. Для каждой фигуры или предмета старайтесь найти такой угол зрения, при котором средствами силуэта были бы наиболее выражены его особенности.





Существуют такие изображения, которые можно назвать «силуэтогеничными» — это чугунные решетки ворот и мостов, здания, ажурные конструкции портовых и строительных кранов, деревья и многое другое.



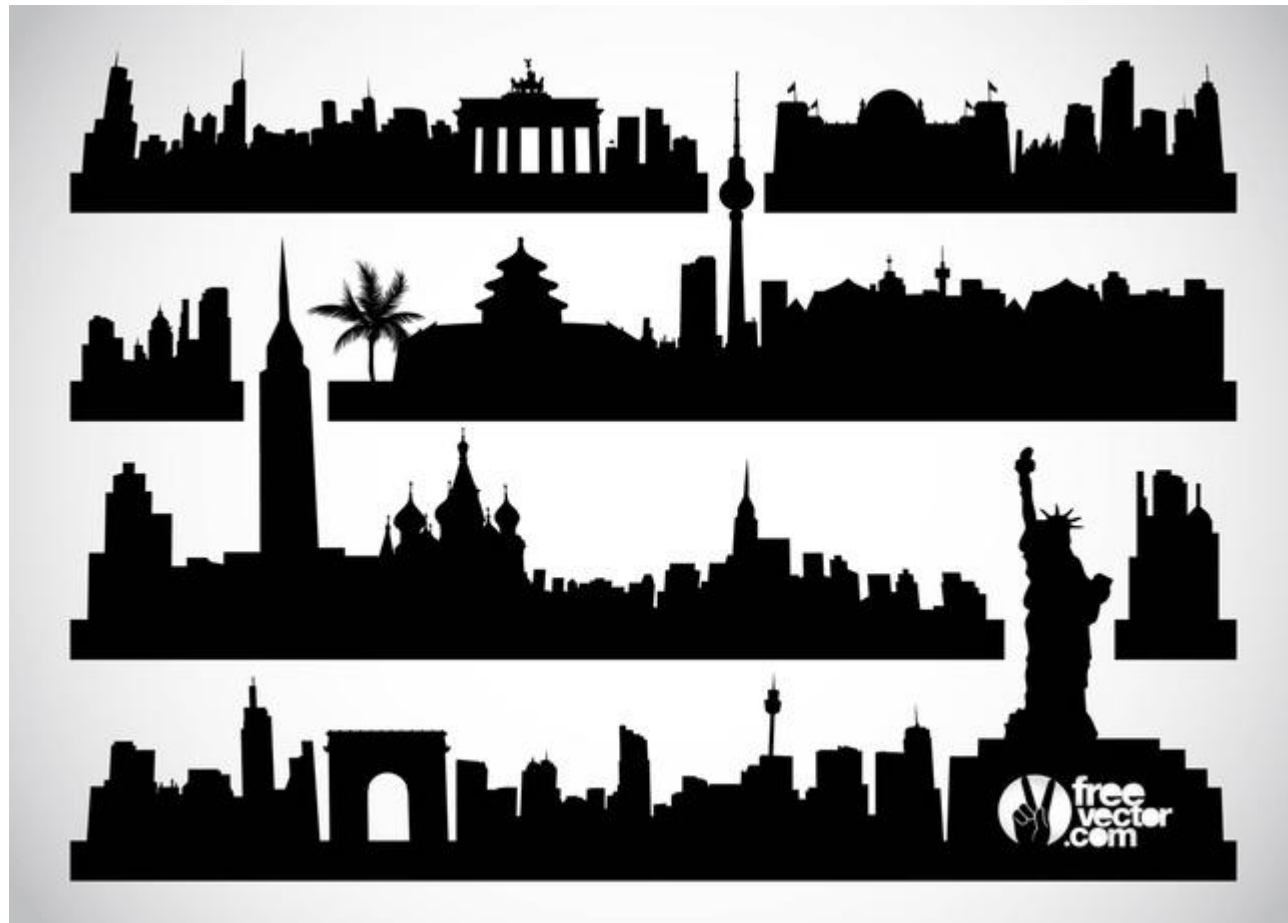
Надо помнить, что художественный язык силуэта предельно прост и лаконичен. Нужно отбрасывать в сторону все лишнее и второстепенное, сосредоточивая внимание лишь на самом главном и существенном. В этой недосказанности заключается большая притягательная сила силуэта.



Rome



Силуэты городов в векторе







Работы учащихся



