

Скульптура романского стиля

- Епископ 12 века восклицал: «Для чего же в монастырях, перед взорами читающих братьев, эта смехотворная диковинность, эти странно-безобразные образы, эти образы безобразного? К чему тут грязные обезьяны? К чему дикие львы? К чему чудовищные кентавры? К чему полулюди? К чему пятнистые тигры? Здесь под одной головой видишь много тел. Там, наоборот, на одном теле - много голов. Здесь, глядишь, у четвероногого - тело змеи, там, у рыбы – голова четвероногого. Здесь зверь: спереди конь, сзади – половина козы, там – рогатое животное являет с тыла вид коня. Столь удивительна повсюду пестрота самых различных образов, что люди предпочтут читать по мрамору, чем по книге, и целый день разглядывать их, поражаясь, а не размышляя о Законе Божиим, поучаясь».

Скульптура романского храма

- На капителях, у подножиях колонн, на окнах, на рельефах стен и дверей романских соборов гнездятся:
- Кентавры
- Львы
- Полуящерицы
- Полуптицы
- Химеры

Все они порой примешиваются к компании «святых» - олицетворяют силы Дьявола, пришли в романское искусство из языческих народных культов, сказок и басен, из животного эпоса, позже перешли в Готику и даже в эпоху Средневековья.

Скульптура романского храма

- Плюс – фигуры романских святых – имеют простонародный вид
- Некрасивые фигурки
- Нет пространственности и объема фигур
- Размер зависит от значимости того, кто изображен
- Христос всегда крупнее ангелов и апостолов
- Ангелы и апостолы – крупнее простых смертных

Скульптура романского храма

- Нарушены пропорции фигур
- Складки не согласованы с формой
- Выразительность
- Больше всего скульптуры – на западных фасадах (вход в храм), они воспитывают, напоминают о грехе
- Деформация фигур, так как религиозный образ – это СИМВОЛ, поэтому не может быть портрета и пропорций реального человека
- Скульптура давала богатую пищу для воображения средневекового человека
- Очень много скульптуры – в Соборе Нотр-Дам в Шартре.

Скульптура романского храма

- На ЗАПАДНОМ ФАСАДЕ чаще всего изображены сцены конца света
- Любой храм олицетворяет мироздание:
- Вход в храм – на Западе
- Алтарь – на востоке
- Храм в плане имеет форму креста
- Купол – олицетворение небесного мира, а стены храма и интерьер – мир земной

Скульптура романского храма

- В романскую эпоху была также известна живопись по сырой штукатурке, предпочтение отдавалось библейским сюжетам.
- Живописи до наших дней сохранилось мало

Скульптура романского храма



Скульптура романского храма



сергей тахтамыцев

Скульптура романского храма



Скульптура романского храма



*Шартрский собор.
Скульптуры
королевского
портала*

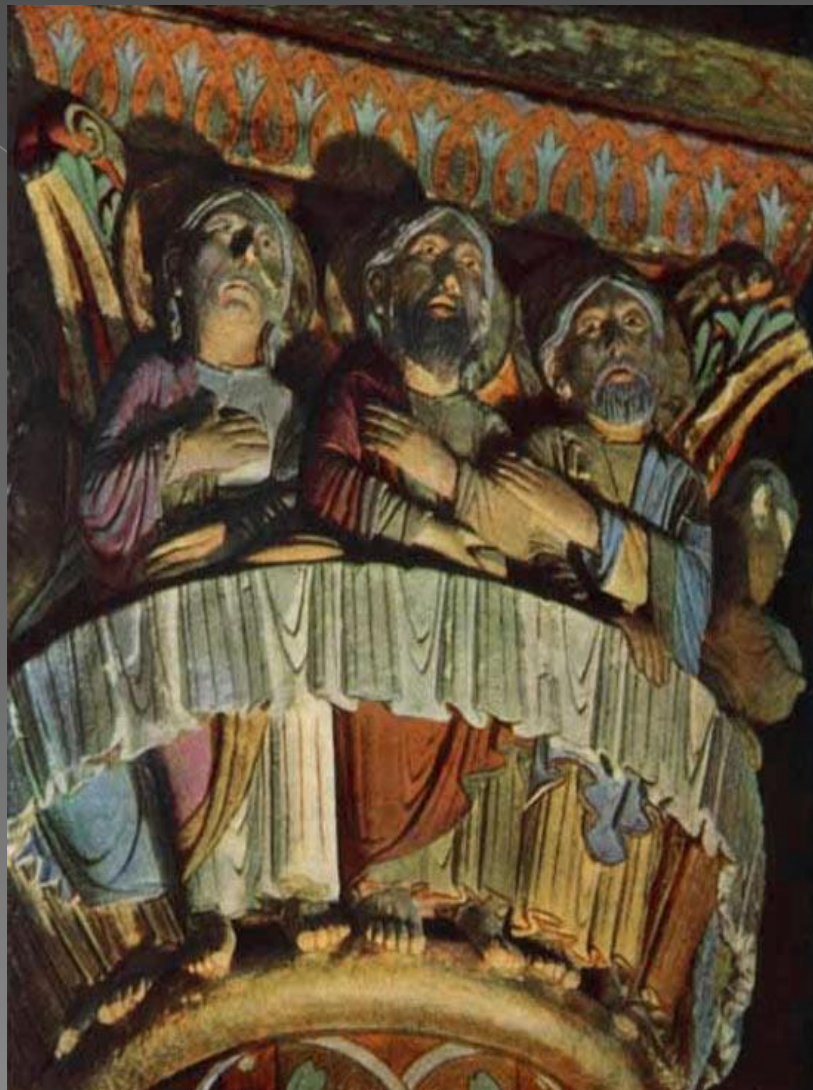
Скульптура романского храма



Скульптура романского храма



Скульптура романского храма



Скульптура романского храма

