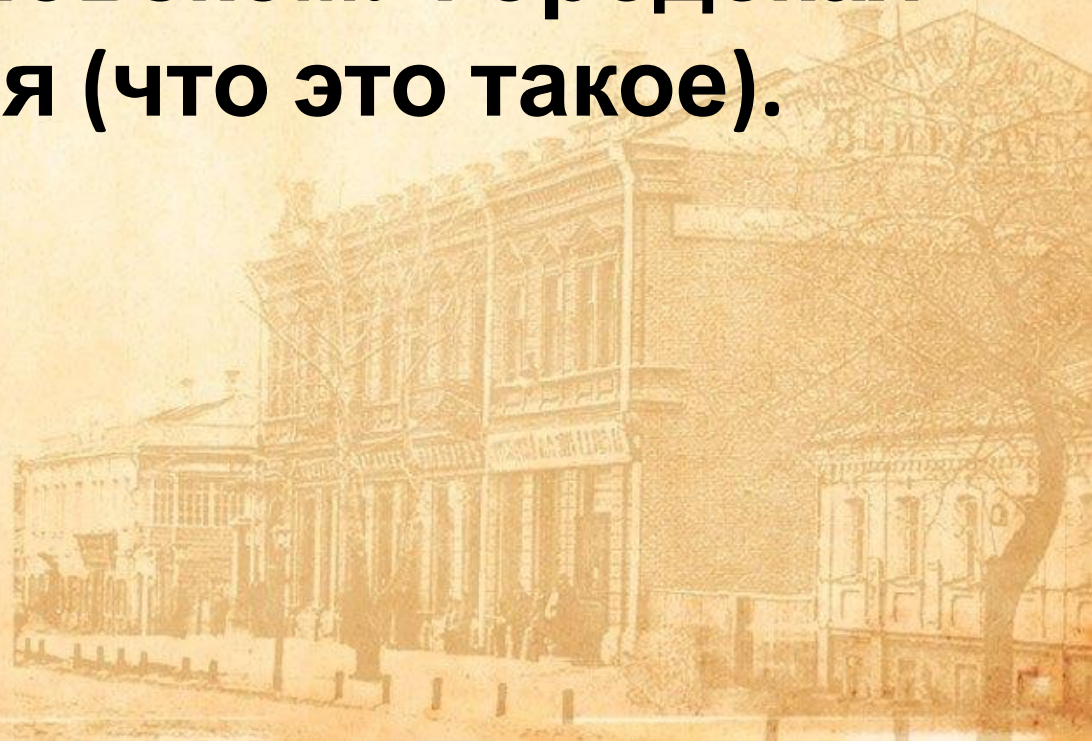


**Программа «Подружись с природой»
Педагог Шашина Галина Ивановна.
Группы 1,2,3,4,5,6.**

**Тема: «Город – экосистема,
созданная человеком. Городская
среда обитания (что это такое).**



Городская среда обитания (проживания) — совокупность конкретных основополагающих условий, созданных человеком и природой в границах населенного пункта, которые оказывают влияние на уровень и качество жизнедеятельности человека. Городская среда обитания формирует отношение человека к городу и системе управления.

Среда обитания создается благодаря действию следующих факторов: антропогенного, абиотического, и биотического. Антропогенные факторы — сформированы человеком, биотические — живой природой, абиотические — неживой природой.

Данная презентация даёт возможность

КУРСКІЙ СБОРНИКЪ

съ путеводителемъ по городу Курску и плану города.

ИЗДАНИЕ КУРСКОГО ГУБЕРНСКАГО СТАТИСТИЧЕСКАГО КОМИТЕТА

ПОДЪ РЕДАКЦІЕЙ

Секретаря Комитета Н. И. Златоверховникова.

ВЫПУСКЪ I.

КУРСКЪ.
—
Типографія Губернскаго Правленія.
—
1901.

башни, находящейся за Московскими воротами. Отсюда онъ представляется лежащимъ въ глубокой котловинѣ; отсюда-же невооруженнымъ глазомъ можно видѣть Коренную Пустынь.

3. *Воды.* Приближаясь къ Курску по Кіевской ж. д., пассажиры переѣзжаютъ *мостъ на р. Сеймъ*, 60 саж. длины. *Сеймъ* въ древности служилъ границей между государствомъ и степью, и на правомъ возвышенномъ берегу его находились древніе укрѣпленные города: Курскъ, Льговъ, Рыльскъ, Путивль и др. Въ старину на Сеймѣ было судоходство, начиная отъ Курска. Такъ, напримѣръ, въ 1788 году, впервые были съ Тускари въ Курскѣ спущены на Сеймъ барки курскихъ и льговскихъ кущовъ съ мукой, овсомъ, ветчиною, саломъ и другими товарами. Этотъ спускъ судовъ былъ совершенно торжественно: на нихъ отслужили напутственный молебенъ; берега Тускари были усеяны народомъ, въ городѣ звонили въ колокола, при отвалѣ барокъ грохотали пушки.. Судоходство съ Кіевомъ и Одессою было поддерживаемо и позднѣе.

Въ 1789 году Курское купечество поднесло правителю губерніи А. Н. Зубову массивную табакерку изъ чистаго золота, на крышкѣ которой было выгравировано изображеніе рѣки съ плывущими по ней судами.

Въ началѣ тридцатыхъ годовъ по Сейму была устроена, такъ называемая, *Александринская* система искусственнаго водяного сообщенія, получившая названіе свое отъ имени Августѣйшей сунруги Государя Императора Николая Павловича — Александры Феодоровны. Искусственнымъ же сообщеніемъ судовой путь по Сейму былъ названъ потому, что у каждой мельницы на Сеймѣ (а ихъ тогда было немало) были устроены особые шлюзы и дериваціонные каналы (16) для прохода судовъ. Рѣка Сеймъ была приведена въ судоходное состояніе на средства, пожертвованныя Курскимъ дворянствомъ. Первая, по теченію рѣки, пристань находилась въ 4 верстахъ отъ города по Харьковской дорогѣ. Движеніе судовъ по Александринской системѣ было крайне незначительно и въ 1856 году она была закрыта. Впрочемъ въ 1846 году извѣстный владѣлецъ заводовъ въ Орловской губерніи С. И. Мальцевъ пробовалъ завести на Сеймѣ пароходство. Пущенный имъ съ Десны пароходъ *Люденово* дошелъ до Курской пристани, будучи торжественно, съ колокольнымъ звономъ, встречавшимъ въ попутныхъ городахъ, и благополучно возвратился. Приведемъ здѣсь рассказъ очевидца объ этомъ событіи.

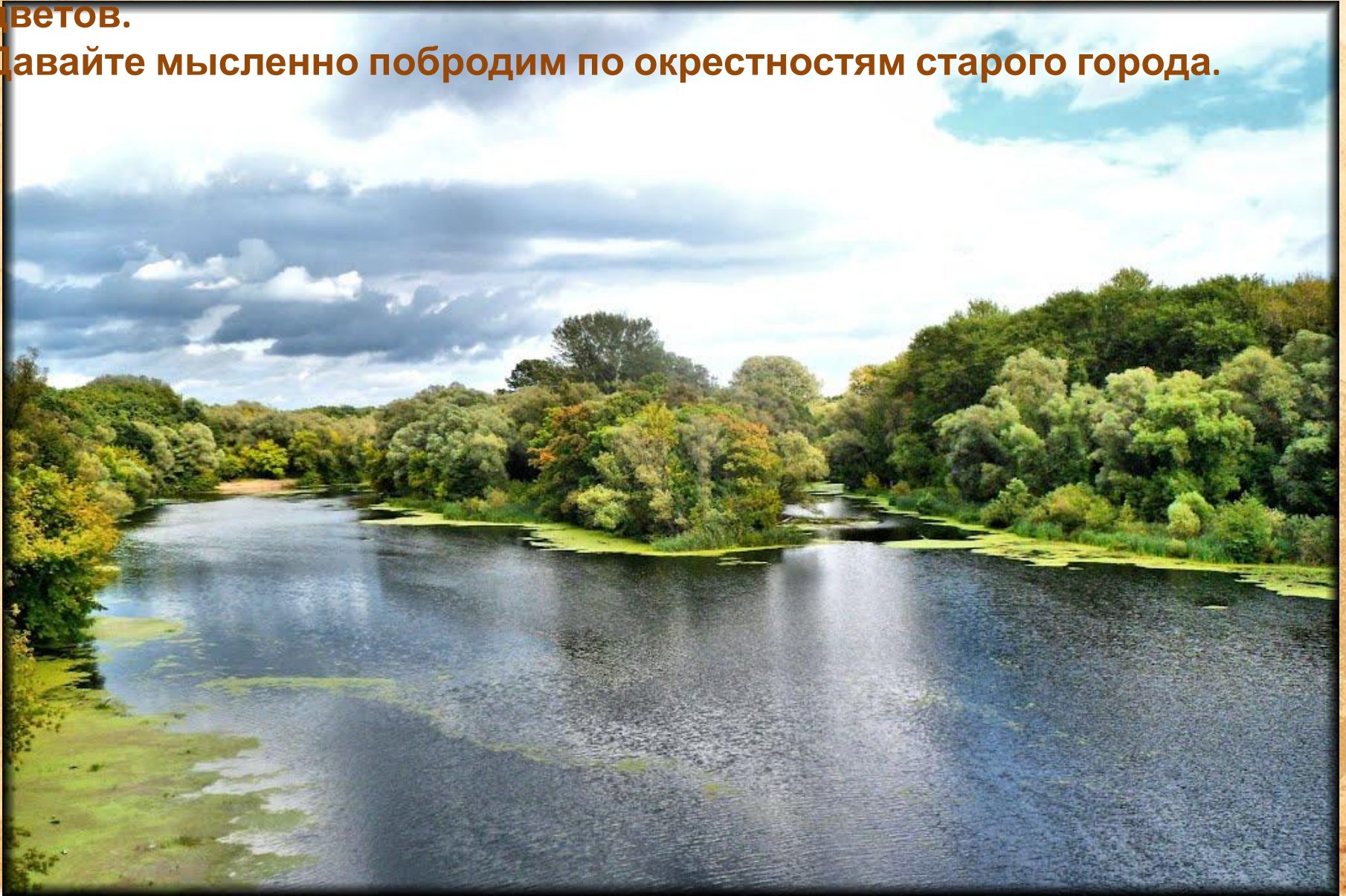
8 мая 1846 года прибылъ на Курскую пристань пароходъ *Люденово*. Куряне спѣшили на пристань. Плаваніе парохода всюду вызвало изумленіе и восторгъ зрителей. Въ Путивлѣ берегъ Сейма на нѣсколько верстъ покрылся тысячами обывателей, привѣтствовавшихъ его радостными криками. У Молченскаго монастыря пароходъ былъ встреченъ архимандритомъ со всѣмъ сонмомъ монаховъ. Въ полномъ облаченіи, при пѣніи молитвъ, архимандритъ благословлялъ плывшихъ. Плаваніе парохода *Люденово* по Сейму было замѣчательно потому, что въ то время не только въ Россіи, но и въ западной Европѣ, пароходы еще не ходили по шлюзнымъ системамъ.

КУРСК можно условно разделить на две части - старый город с его Ямской, Казацкой, Пушкарной, Стрелецкой слободами и с приросшими новыми микрорайонами вроде северо-запада и Рышкова. Разделены они Сеймом и лесами. Рышково - это промышленный Курск, где расположены заводы-гиганты - «Аккумулятор», «Резинотехника», «Сейм», «Химволокно» и еще множество предприятий помельче. В настоящее время это Сеймский округ. До войны это был Сталинский район, а потом Промышлен...
А какими бы



Вокруг Курска расположены замечательные по своей живописности места,
изобилующие лесами, лугами, на которых до войны росло много ярких
цветов.

Давайте мысленно побродим по окрестностям старого города.



Через мост шоссейной дороги переходим на левый берег Сейма. Мост был чугунный коричневого цвета с высокими перилами. Он находился под наблюдением дворников. Их было двое. У моста был двухквартирный домик, здесь со своими семьями и жили дворники. В годы войны мост и семиэтажную мельницу взорвали свои. А после войны на месте мельницы построили завод. К юго-западу от моста была деревня, называлась Первое Ламоново. Здесь до революции жил помещик в одноэтажном длинном деревянном доме.

В сторону Второго Ламонова был огород, сад. В Первом жили мастеровые люди: кузнецы, плотники, токари, пастухи. Местное население называло деревню Токаревой, по простому Токоревка. По вечерам в свободное от работы время на лугу у реки собиралась молодежь. Устраивали игры, танцы под гармошку, водили хороводы, пели частушки, плясали «барыню». Влюблялись и играли свадьбы. В те годы о разводах не было и речи. Воровства тоже не было.

Да и пьяных было немного: кабаков не было, а был всего один магазин, в котором торговали сбруей, вожжами, санями, телегами, продуктами, парфюмерией, мылом и одеждой.



Магазин был маленький, деревянный, рядом стоял двухэтажный купеческий кирпичный дом. На втором этаже жил купец с семьей, а на первом был смешанный магазин. В нем можно было купить все необходимое для жизни, вплоть до книг. В советское время торговцев сослали на Соловки, а дом помещика отдали под школу с четырехклассным обучением. Она была единственной на все Рышково. Здесь учились дети из деревень Богданово, Ламоново, Зорино и Рышково. Приблизительно в 1932 году Ламоновская школа стала семилеткой, а через шесть лет – десятилеткой. Обязательным в школе был урок труда. Девочек и мальчиков учили столярному делу, каждый мог самостоятельно сделать табуретку, скамью, стол и даже построить сарай с крышей и погребницей. Учились здесь ставить скирды, ухаживать за деревьями, готовить обеды. Дети работали с удовольствием, все строили и ремонтировали своими силами под руководством директора школы и учителей. В 1946 году Ламоновскую школу перевели в двухэтажное здание по улице Черняховского 13.. В 1949 году в новое здание по улице Резиновая, 14, а школа № 29 в 1975 году была сдана в эксплуатацию новое здание по улице Краснополянская, 2а.

Бывшее здание школы № 29, которая переехала из Ламоновской школы.

Построен заводом РТИ по улице Черняховского, 13.

В настоящее время жилой дом.



Бывшие выпускники Ламоновской



**Школа № 29 по улице Резиновая, 14.
Открыта в 1949 году и принимала учеников до 1975**



**Новое здание школы № 29
по улице
Краснополянская, 2а.
Сдано в эксплуатацию
в 1975 году.**



**Наша школа чудесная.
В ней проводятся
много
ярких,
запоминающихся
мероприятий.**





**Школа № 29
по улице
Краснополянская,
2а.**



Напротив литейно-механического завода на другом берегу рос лиственный лес. В этом лесу до войны водилась банда. Местность называлась «Лизерт». Электрического освещения не было, трамвая и автобусов тоже. Люди до города и обратно ходили пешком или ездили, особенно из дальних деревень, на своих подводах. Иногда им приходилось запаздывать, и тут в «Лизерте» их встречали бандиты, отнимали деньги и отпускали, а кто сопротивлялся - могли и убить. В настоящее время от Сеймского моста до Льговского поворота идёт проспект Кулакова (это бывшая улица Рышковская). За лиственным начинался сосновый лес - вплоть до первых домиков Песковской улицы. В годы войны лес был немцами уничтожен. Напротив первой Песковской улицы находился песчаный пустырь. Сюда свозили городские нечистоты, а напротив деревни Ламоново через трассу рос сосновый лес. Еще графу Клейнмихелю это место у реки Сейм понравилось, и он приобрел этот участок земли, потом сосны вырубил и на берегу реки Сейм построил семиэтажную, из красного кирпича мельницу. Все оборудование было завезено из-за границы. Позже была построена плотина с турбиной. Мельница работала и водой, и от электричества. В лиственном лесу с противоположной стороны плотины были кустарники черной смородины и ежевики, множество грибов



У самой реки высилась баня для рабочих и служащих мельницы. Двор был огорожен деревянным забором, и за ним в сторону уцелевшего соснового леса вырыто два глубоких песчаных котлована. В эти котлованы ссыпали мучные отходы: зерно и мучную пылку. Местные рабочие приходили с ситами и мешками, им разрешалось бесплатно из котлованов уносить домой это зерно. Мельница вырабатывала муку высших сортов и крупу-манку. Для своих работников граф построил кирпичные одноэтажные четырехквартирные дома с высоким фундаментом, чтобы люди могли пользоваться подвалом, сделанным для каждой квартиры, а для фермеров (людей, работающих на графских фермах) – длинный деревянный дом с отдельными квартирами. В каждой была комната и кухня с русской печкой, а в коридорчике - кладовка для продуктов. Были здесь также пекарня и конюшня для лошадей, три фермы: молочная, для свиней и птиц. И для птичниц был у реки выстроен деревянный (на два хозяина) дом. От песчаных котлованов и до теперешней улицы Краснополянской рос сосновый лес, а дальше, в сторону деревни Рышково, начинался шикарный парк с тенистыми аллеями и клумбами, саженцы для которого завозили из разных стран.

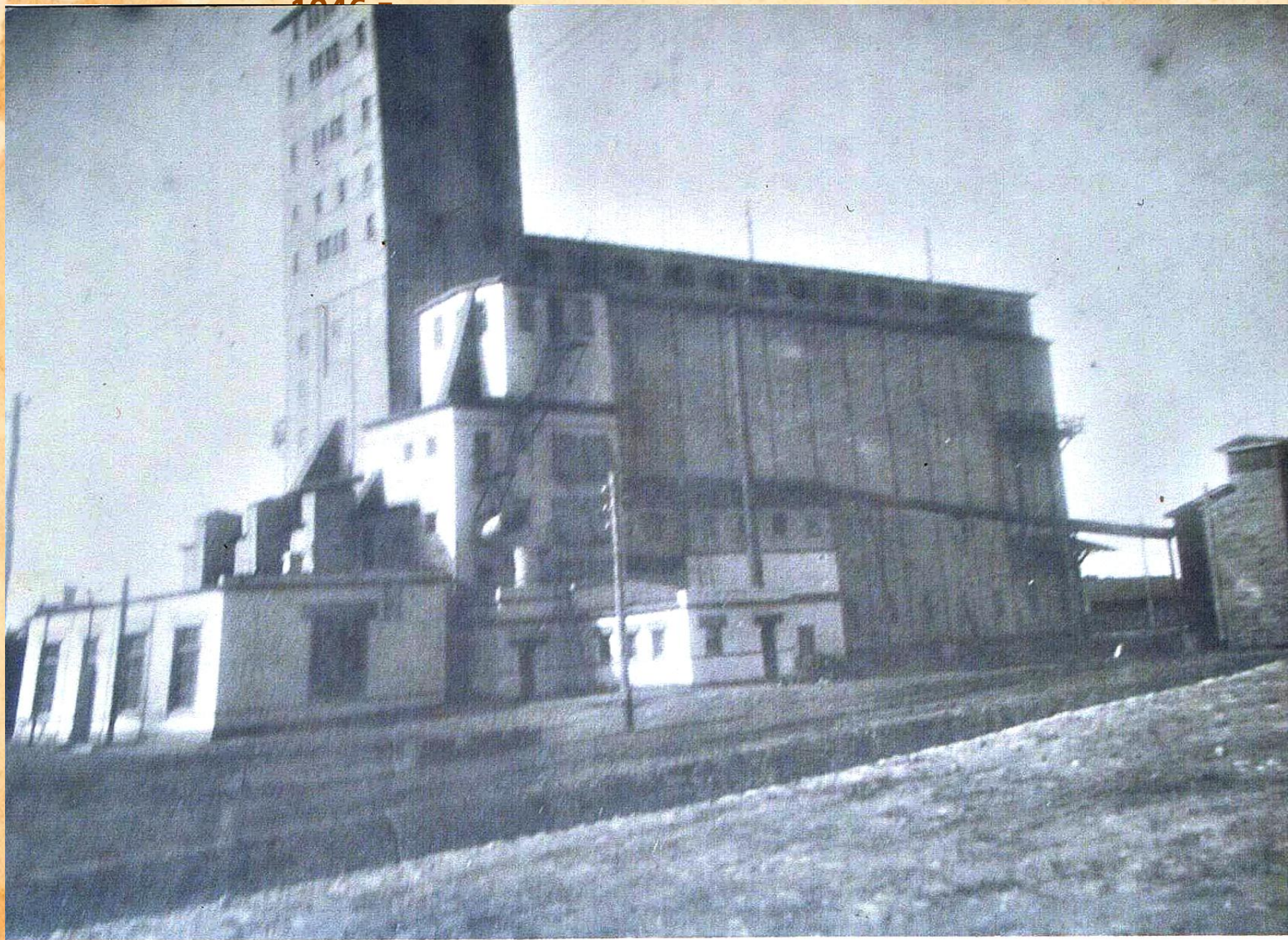


На территории мельничного двора было построено двухэтажное кирпичное здание. Внизу был рабочий клуб, на сцене выступали самодеятельные артисты, работал хоровой кружок и драматический, а по воскресеньям-танцы под духовой оркестр. Музыкантами были любители из рабочих и служащих. Старый граф Клейнмихель приблизил Москву к Курску, построив железную дорогу.

Он женил сына на фрейелине царицы и подарил наследнику мельницу с парком и садом. Все специалисты сюда были завезены из-за границы: инженеры-мукомолы из Германии, ветеринары, садоводы, цветоводы, мебельщики-краснодеревщики из Польши, парикмахеры, повара, портные, учителя танцев и гувернеры - из Франции. Молодая же графиня хотела иметь специалистов из местных. Способных детей она посылала учиться в Москву на телеграфистов, бухгалтеров, лаборантов, учителей, врачей. Молодой граф внешне был некрасив. Рыжий, маленького роста. В одежде от рабочих не отличался. Носил сапоги, рубашку нараспашку. Работой не гнушался: то реку чистил, то лодки чинил вместе с рабочими. Был очень подвижным человеком. Барица из себя не корчилась. Имел троих детей - двух дочерей и хромого

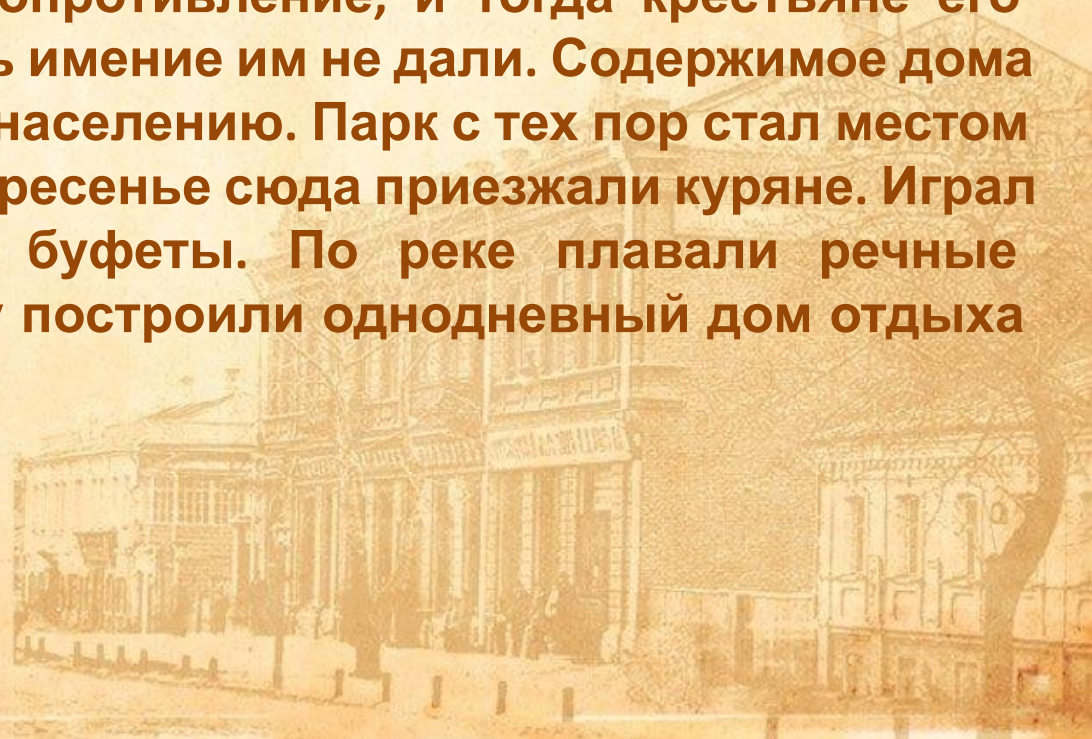
Башня осталась от Графа К.П. Клейнмихеля.

1846



Во время революции жена и трое детей выехали в Англию. Там жил брат графини. А граф спокойно встретил новую власть, он верил в рабочих людей, распустил казачье войско, помог французам вернуться

на родину, а немцы и поляки продолжали работать и в советское время на мельнице. Она стала государственной. Но графу не пришлось долго жить. На дворец напали крестьяне графа Березова. Граф Клейнмихель оказал сопротивление, и тогда крестьяне его убили. Полностью разграбить имение им не дали. Содержимое дома потом распродали местному населению. Парк с тех пор стал местом отдыха горожан. Каждое воскресенье сюда приезжали куряне. Играл духовой оркестр, работали буфеты. По реке плавали речные пароходы, а в сосновом лесу построили однодневный дом отдыха «Турист».





**Башня в наши дни.
Осталась от Графа
К.П. Клейнмихеля**



**Кирпич в кладке башни Графа К.П.
Клейнмихеля.**



Улица Черняховского, находящаяся в Сеймском округе г. Курска, получила своё название 22 февраля 1985 г. Имя Дважды Героя Советского Союза Ивана Даниловича Черняховского, погибшего 18 февраля 1945 г., было присвоено бывшей улице Элеваторной, расположенной в жилом посёлке завода РТИ. В феврале 1943 армия под командованием Черняховского сыграла решающую роль в освобождении Курска от немецко-фашистских захватчиков. Решением Курского горисполкома от 12 июня 1972 года в городскую черту Курска была включена западная часть села Рышково. Улица 2-я Комаровка села Рышково 30 июня 1972 г. была переименована в улицу Охотничью, а 14 июня 1985 г. была включена в улицу Черняховского как её продолжение. Современное Рышково - это исторический район Курска (часть Сеймского административного округа), расположенный на левом берегу Сейма, где расположены промышленные предприятия-гиганты. В состав Рышково входят земли бывших деревень Рышково, Ламоново, Богданово, Зорино, а также железнодорожная станция Рышково. Ещё в начале прошлого века рядом с деревней Ламоново (по другую сторону дороги) рос сосновый лес, принадлежавший графу К. П. Клейнмихелю.

За сосновым лесом начинался парк с аллеями белых акаций, каштанов, лип, сосен, елей, саженцы для которого завозили из разных

Строительство литейного цеха. Завод с 26 декабря 1946 года.



**(Слева на право): Шкробко Владимир Афанасьевич,
его жена Мария Николаевна, рядом её сестра Антонина
Николаевна,**

Её муж стоит за Владимиром Афанасьевичем



Грамота Шкробко Владимира Афанасьевича

Семейство Шкробко

В 1946 году его поставили директором.



**Фрагмент Литейно – механического завода.
1949г.**



Литейный цех.
1949г.

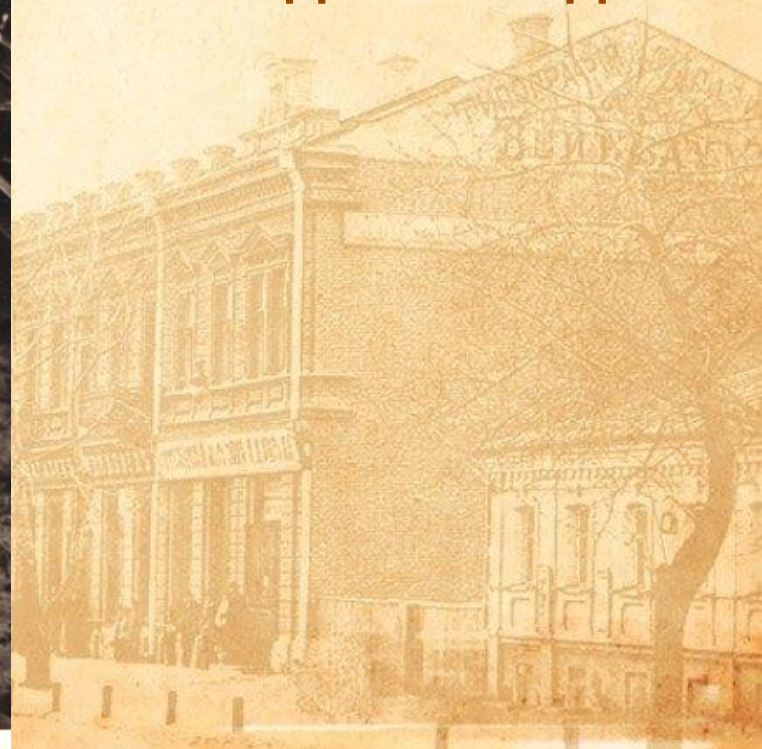


Завод Литейно – механический 1950
год





**Литейно –
механический
завод. 1950 год**



На первомайской демонстрации. 1964
год





**Завод
«Элеватормельмаш».
1960г – 1970 г.**



Основное здание завода «Элеватормельмаш».
1975г.



Смешанный лес, фруктовый сад, сохранившаяся аллея от детского сада, создавали благоприятную экологическую обстановку. Для детей и жителей частных домов. В начале 50 – х годов начали строиться Краснополянские переулки от улицы Черняховского (бывшая Элеваторная). По 1 – ому Краснополянскому переулку, 2 был сдан в

Э
«



Дореволюционный Курск теснился на «пяточке» между Московскими

и Херсонскими воротами. Осваивать прилегающие территории было непросто: пойма Сейма весной превращалась в огромное залитое водой пространство. Границы старого Курска стали раздвигаться в советское время. В стране разворачивалось строительство автомобильных, тракторных заводов, необходимы были и заводы по производству синтетического каучука.

Один из таких решено было построить в Курске вблизи станции Рышково. Под строительство было отведено 30 га земли у Льговского поворота. Одновременно с возведением гиганта химической промышленности недалеко от Сейма закладывалась жилая зона –

здесь стали два впоследствии

Улица
Элеваторная,
27
1947 -1948гг.



Это строительство дома «Белый дом» до войны
1938 год.

(дом № 23 по улице Черняховского)

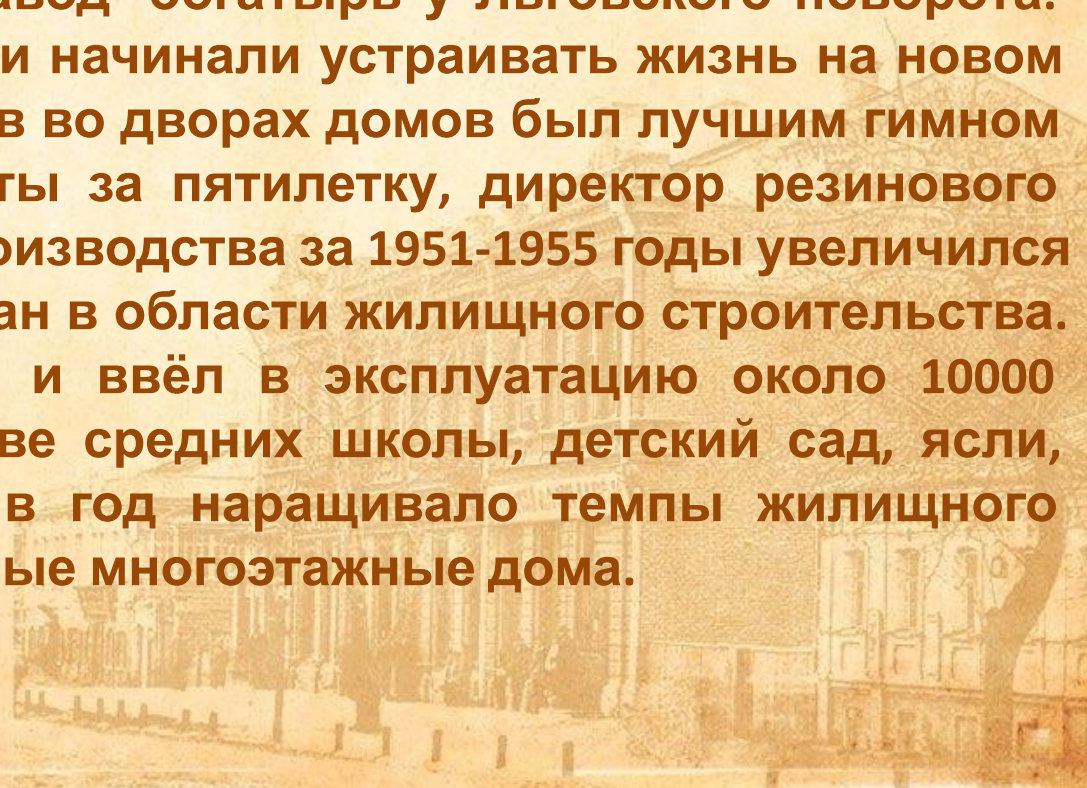


**Дом № 23 (Белый дом) по улице Черняховского. Построен до войны.
В этом доме долгое время была булочная, а во время войны в
подвалах этого**

дома жили пленные немцы, которые строили мост.



К началу Великой Отечественной войны значительная часть строительных работ была выполнена. Во время оккупации промплощадка была заброшена и разграблена, а в «белых домах» поселились немцы. Восстановление довоенных сооружений и строительство новых началось в январе 1946 г. Одновременно с производственными корпусами закладывались и расширялись посёлки резинщиков, аккумуляторщиков, энергетиков. В Засеймье всё чётче обозначались контуры нового Промышленного района, сердцевиной которого стал завод-богатырь у Льговского поворота. Получив работу и жильё, люди начинали устраивать жизнь на новом месте, и гомон детских голосов во дворах домов был лучшим гимном Победе. Подводя итоги работы за пятилетку, директор резинового завода отмечал, что объём производства за 1951-1955 годы увеличился втрое. Крупный шаг был сделан в области жилищного строительства. За пять лет завод построил и ввёл в эксплуатацию около 10000 квадратных метров жилья, две средних школы, детский сад, ясли, баню. Предприятие из года в год наращивало темпы жилищного строительства, строились новые многоэтажные дома.



Строительство завода РТИ. 1936 год.



**Корпуса завода РТИ. 1936
год.**



**Корпуса завода РТИ. В 1936 году назывался
Завод синтетического каучука и эбонитовых
изделий.**



**Строительство клуба РТИ.
1936 год**



К концу 60-х годов заводской посёлок «Белые дома» имел уже больше 120 крупных жилых зданий с центральным отоплением, газом, водопроводом, канализацией. Появились новые магазины, комбинат бытового обслуживания. Улицы покрылись асфальтом, украсились зеленью. В конце 20-го и в начале 21-го веков строительство на улице Черняховского не прекращалось. Здесь появились новые жилые дома и здания различного социального назначения: магазины, аптеки, парикмахерские, детские сад, школа, библиотека, отдел милиции, фабрика детской одежды...

На нынешней улице Черняховского старые дома соседствуют с новыми.



лого века, сейчас

Детский сад №47.

1952 -1953 гг.

Улица Элеваторная.

Четная сторона.

Находился в бывшей

Усадьбе графа

Клейнмихеля.

Сейчас находится

Медицинский центр.

Улица Черняховского 50а.

**Детский сад комбинированного вида №
113.**



**Улица Черняховского (бывшая Элеваторная). Дом № 10.
Строил завод «Спецэлеватормельмаш», бывший Литейно –
механический завод.**



На ул. Черняховского находится городская библиотека №5, которая была открыта 22 марта 1954 г. и поначалу размещалась в помещении из 3-х комнат в одном из домов посёлка. Затем библиотека переезжала на улицу Белгородскую, а в 1984 году завод "Спецэлеватормельмаш" построил для библиотеки здание по адресу: ул. Черняховского, 4а. С 2006 года библиотека-филиал носит имя А.А. Фета, на



Баня по улице
Черняховского, 4



**«Сотый дом» по улице Черняховского (бывшая улица Элеваторная).
Улица Черняховская, 4 рядом с баней и Отделом милиции № 7. В этом
доме в 50-е годы было 100 квартир, которые находились в подвальном
помещении. В народе получил свое название «Сотый». Во дворе этого
дома долгое время была аптека.**



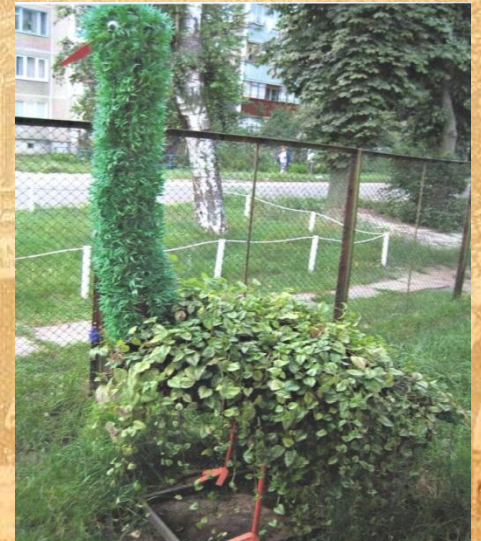
Отдел полиции № 7 МВД России по г. Курску. Улица Черняховского, 2а.



На доме, где жил старший прапорщик ОМОН Горяйнов Владимир Иванович, погибший при исполнении служебного долга на территории Чеченской республики, установлена мемориальная доска.



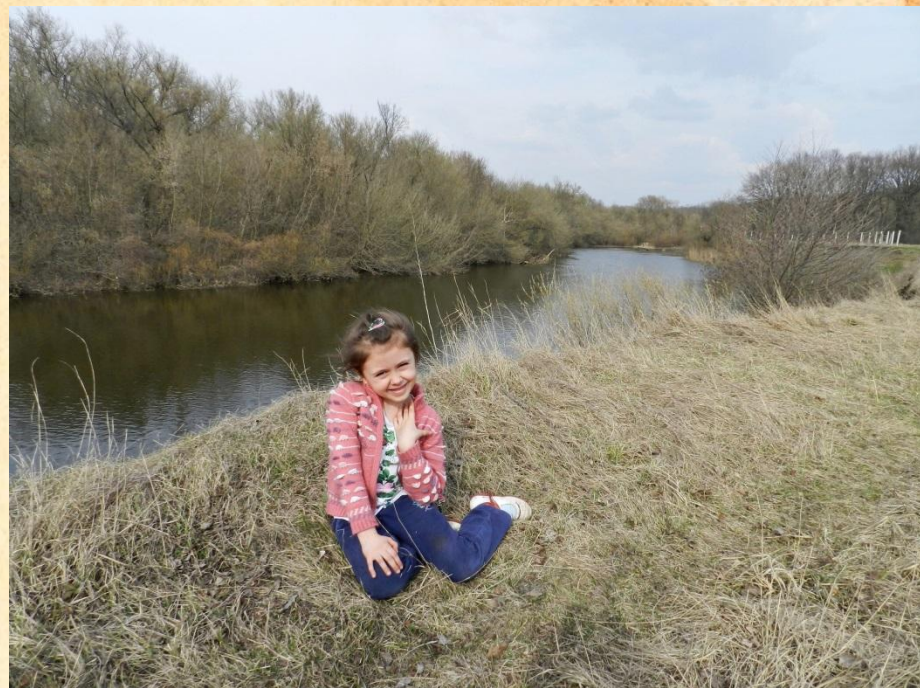
В старые времена на этом месте, где находится школа № 29 и переулки, был парк и поляна, которая называлась Красная. Отсюда и пошло название Краснополянская. Застройка улицы и переулков началась сразу после войны в 1949 году с названием Краснополянская.



**1-й Краснополянский переулочек граничит с лесом и
нынешнее поколение очень любит природу.**



Река Сейм в наши дни



Задание:

Рассмотреть и описать место своего проживания, дом, улицу и окрестность вокруг нас, включая все растения и деревья, а так же цветы в коротком рассказе.

