

# **Государство и российское общество в конце XIX – начале XX вв.**

**К занятию № 31, группа 3 ВГ, 21.01.2021 г.**

**В начале 20 века Российская империя была одной из крупнейших стран мира, уступая лишь Британской империи**



Российская империя делилась на губернии и области. На её территории проживало более 128 млн. человек в составе более чем ста народностей



**В империи сосуществовали все основные религии, но большинство населения исповедовало православие**

## **Верования народов Российской империи**

<b>Религия</b>	<b>Народ, ее исповедующий</b>
<b>православие</b>	<b>русские, украинцы, белорусы</b>
<b>католицизм</b>	<b>поляки</b>
<b>протестантизм</b>	<b>латыши, эстонцы</b>
<b>ислам</b>	<b>татары, башкиры</b>
<b>буддизм</b>	<b>калмыки, буряты</b>
<b>язычество</b>	<b>Народы Сибири и Дальнего Востока</b>

В начале XX века в России продолжался процесс модернизации – развития общества, в ходе которого приобретаются новые качества

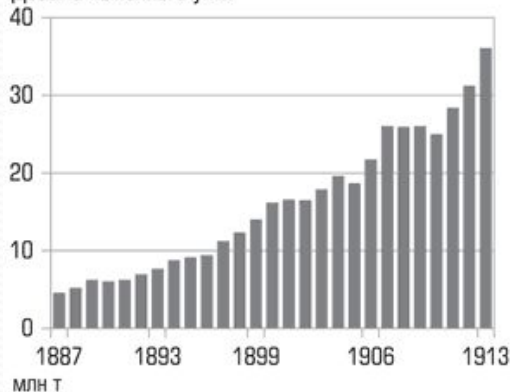


# В России модернизация протекала со своими особенностями. Например, в экономике она проходила под контролем государства и охватывала в первую очередь военные и политические отрасли

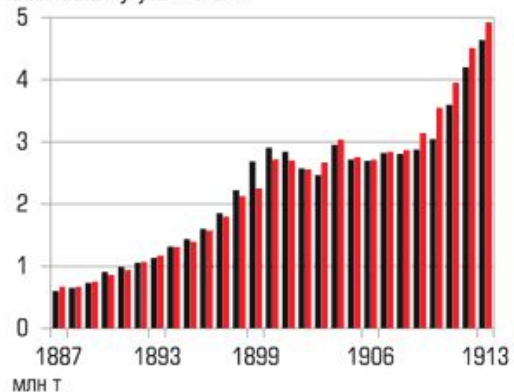
Базовые отрасли экономики Российской империи в последнюю четверть века ее существования демонстрировали взрывной рост

Графики 1–3

Добыча каменного угля

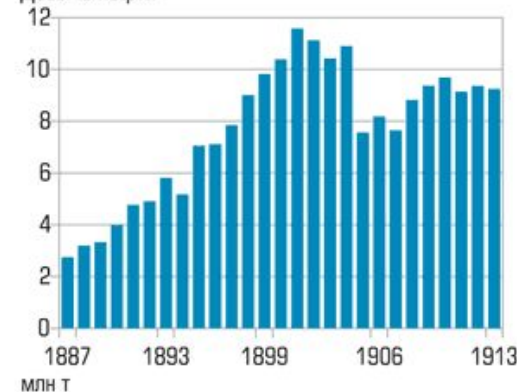


Выплавка чугуна и стали



■ Выплавка чугуна  
■ Выплавка стали

Добыча нефти\*



\*Падение добычи в 1905–1907 гг. обусловлено массовыми поджогами нефтяных скважин «революционными массами».

Источник: База данных «Динамика российской промышленности за 1887–1913 гг.», составитель: Т. Ф. Измestьева (Лаборатория исторической информатики, МГУ им. М. В. Ломоносова)

европейских стран вступила на путь капиталистического развития, то для того чтобы не отстать от них, необходимо было совершить переход к индустриальному обществу в кратчайшие сроки. Были задействованы все силы страны





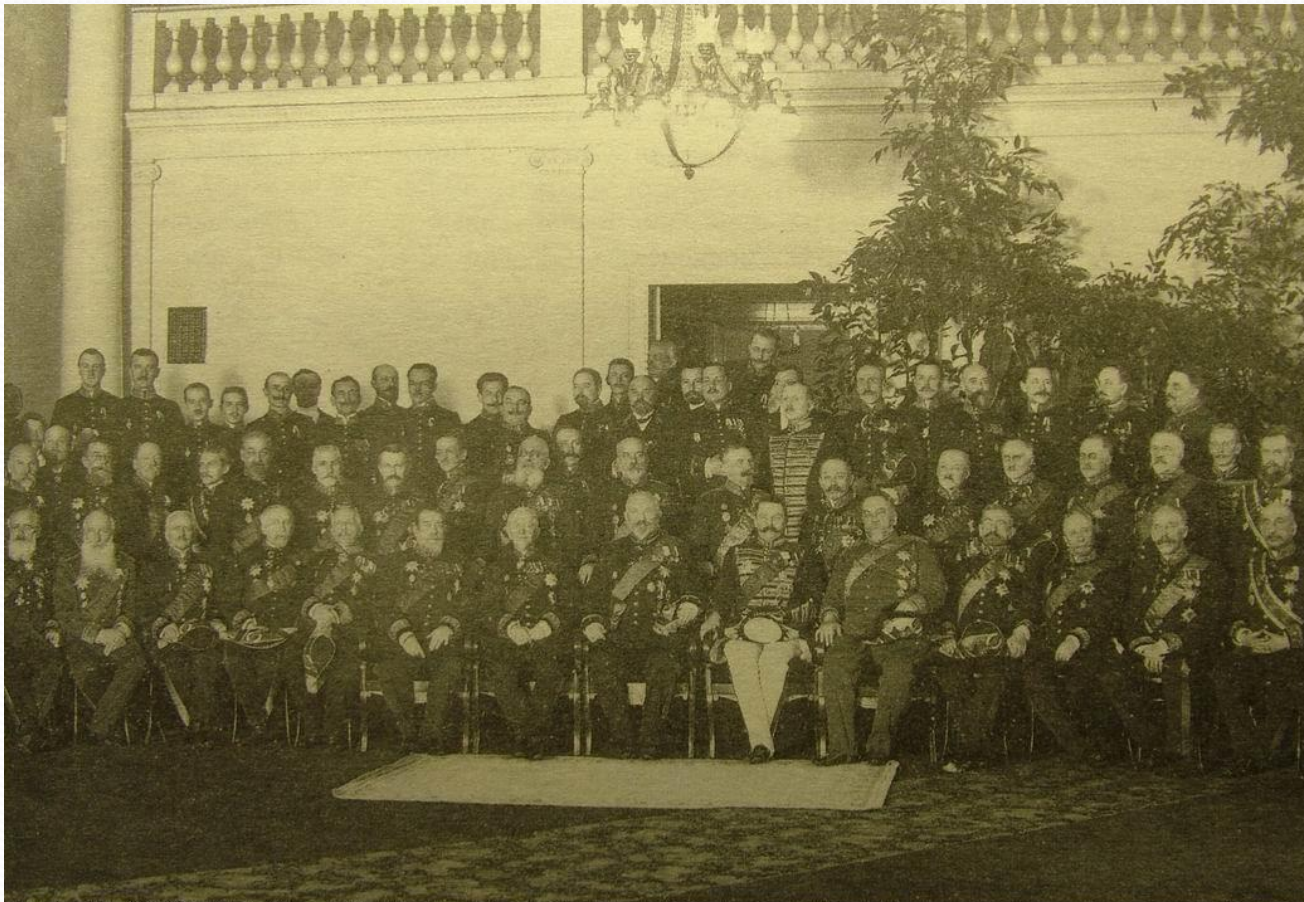
**К началу XX века  
Российская империя  
оставалась  
самодержавной  
монархией. В руках  
императора  
сосредоточилась вся  
полнота  
государственной власти**



являлся Государственный совет, который имел право «подавать императору мнения по вопросам законодательства». Но император вовсе не обязан был прислушиваться к этим мнениям



Вводным исполнительным органом является  
**Комитет министров, несший  
непосредственную ответственность перед  
императором. Министры отвечали за  
деятельность своих ведомств**



# Управление православной церковью осуществлялось через Синод - собрания представителей всех поместных самостоятельных церквей



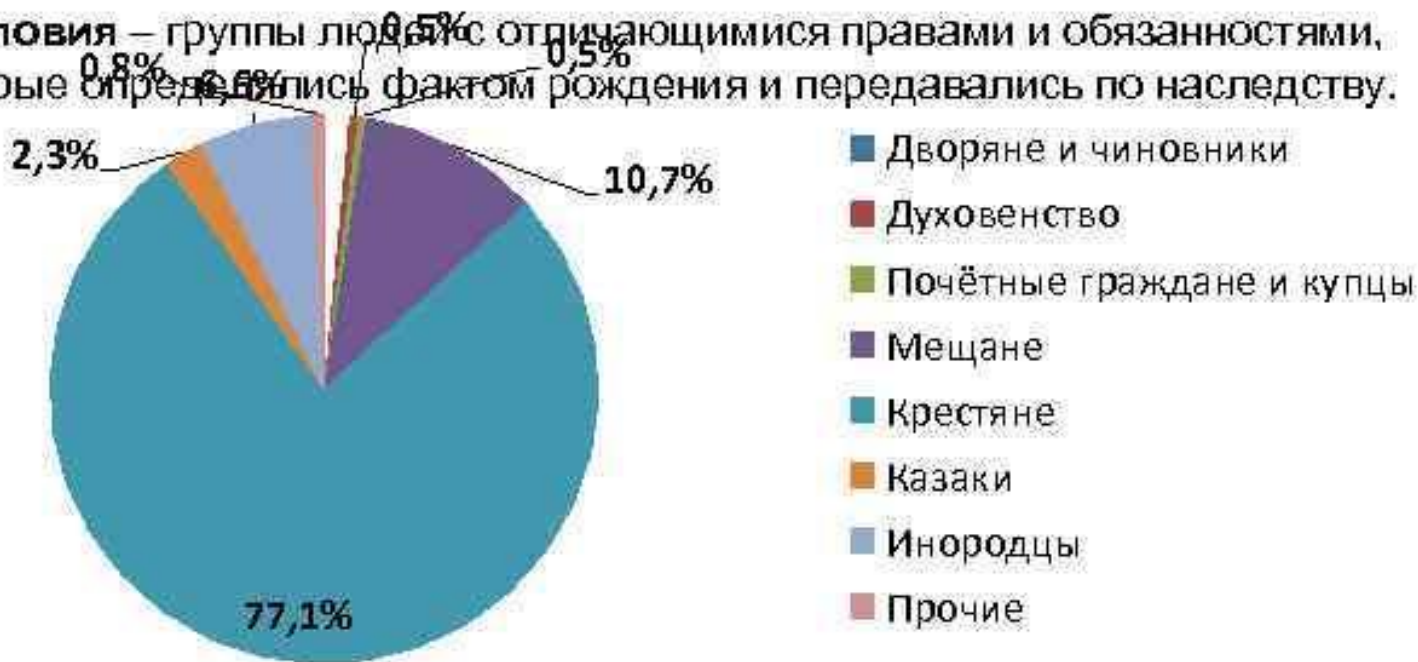
**К высшим государственным учреждениям относился и Сенат, который следил за законностью действий высших чиновников и обладал правом оглашать законы**



# С процессом модернизации в России произошли изменения в структуре сословий, которая дополнялась делением на классы

## Социальный состав населения (1897 г.)

Сословия – группы людей с отличающимися правами и обязанностями, которые определялись фактом рождения и передавались по наследству.



**Численность крупной буржуазии была незначительна, поскольку не имела прочной опоры в обществе в связи с отсутствием мелких собственников**



**Представители московского делового мира**

Многие представители российской буржуазии были образованными людьми, занимались благотворительностью, финансированием образования, науки и искусства

## Знаменитые русские купцы

активно занимались благотворительностью, давали деньги на строительство школ, приютов, больниц, ночлежек



Савва Морозов



Дмитрий Рябушинский



Савва Мамонтов

**На фабриках и заводах, принадлежащих крупным собственникам была беспощадная эксплуатация труда наемных рабочих, среди которых были как потомственные рабочие, так и вновь прибывшие выходцы из деревень**





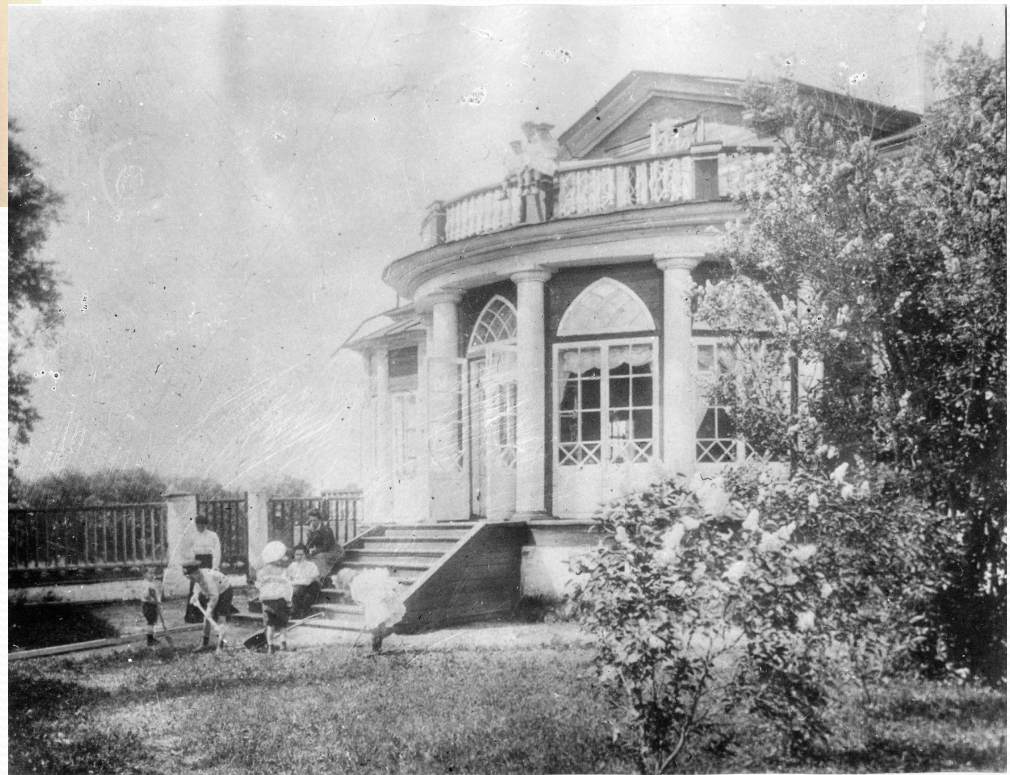
**Заработки наемных рабочих едва позволяли сводить концы с концами. Многие семьи жили впроголодь.**



у рабочих не было элементарных гражданских прав. Они не могли создавать организации для защиты своих интересов. А, между тем, их рабочий день составлял **11, 5 часов в сутки**



**Высшей социальной группой в России  
являлось помещичье дворянство, владевшее  
огромной земельной собственностью**



**Однако уже к 1905 году более трети крупных поместий принадлежало не только дворянам. Помещики не могли приспособиться с новым капиталистическим условиям; их расходы превышали доходы и приходилось закладывать или продавать земли**



**В среде крестьян было имущественное расслоение. Например, появлялись люди в деревнях, занимающиеся торговлей или предоставлением денег в долг под проценты. Таких зажиточных крестьян называли кулаками**



**Главным показателем зажиточности было наличие определенного количества скота – более 4-х лошадей, столько же коров.**



**Но были и бедные крестьяне, не имевшие, иногда, даже одной коровы. А некоторым не хватало земли, и они вынуждены были арендовать её у помещиков**



Крестьяне продолжали платить государству деньги за освобождение от крепостной зависимости, и продолжали быть самой бесправной категорией населения.



Типы России. — Types de Russie. № 25.



**В сельской местности проживало свыше 80% населения. Но городское население росло**



**Широко развернулось многоэтажное жилищное строительство. А зажиточные горожане могли себе позволить использовать электричество, лифт, водопровод и телефон**



# На городских улицах появлялись автомобили и трамваи



Однако по уровню грамотности населения Россия занимала одно из самых последних мест в Европе. Высшее образование имел примерно один человек из ста, а среднее – четыре и ста

Неграмотные	1897	1920	1926	Ежегодный прирост грамотн. в %	
				до револ.	после револ.
Среди мужч.	66,3	52,2	41,8	0,6	1,6
Среди женщ.	88,3	74,2	65,6	0,6	1,4

Как мы видим, Российская империя к началу XX века представляла собой огромную многонациональную державу, вставшую на путь индустриализации, но сохранившую, в то же время, традиционные политические устои

