

Первая медицинская помощь при поражении электрическим током

Учебные вопросы

1. Понятие о шоке и степени шока.
2. Первая помощь при шоке.
3. Основные признаки поражения человека молнией. ПМП при поражении молнией.

Домашнее задание

*Раздел I, глава 2,
тема 2.5, задание
40.*



Понятие о шоке и степени шока

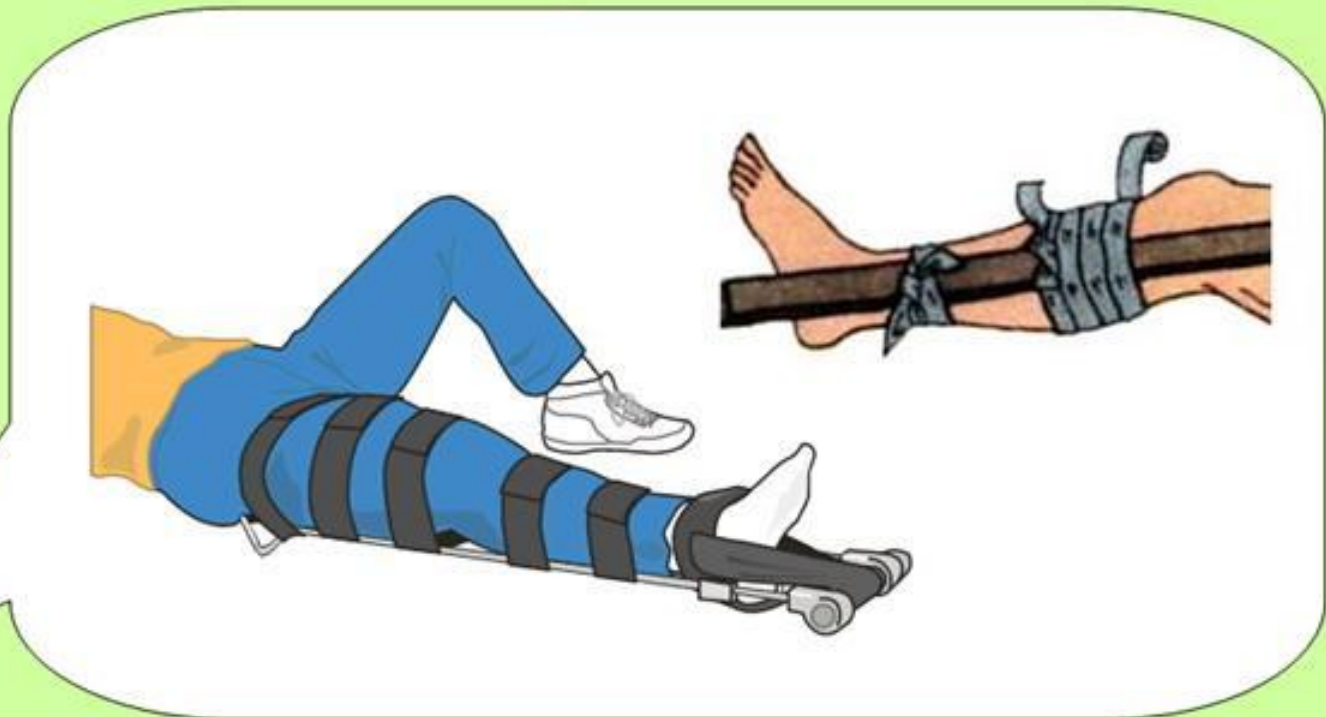
ШОК

ЖИЗНЬ

СМЕРТЬ









ШОК

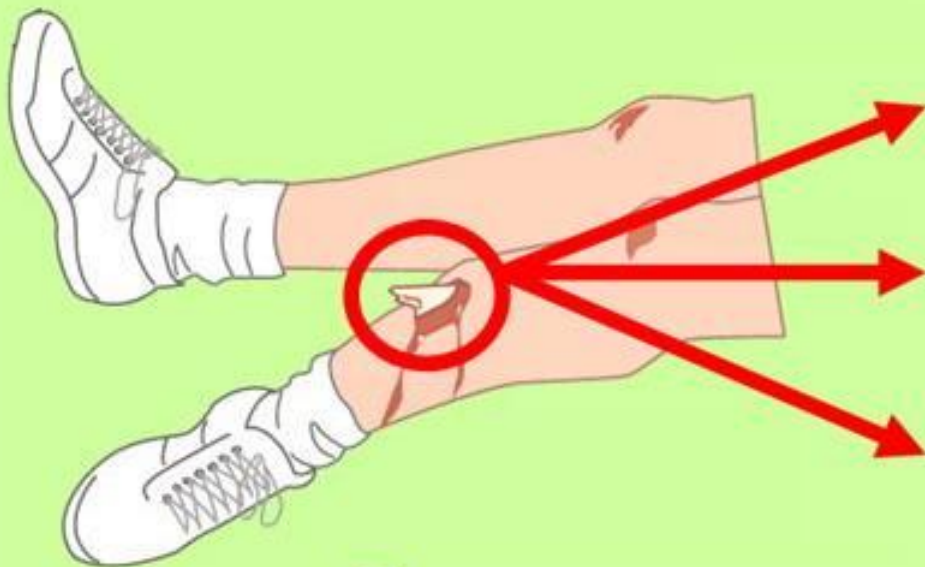
Травматический

Ожоговый

Анафилактический

Кардиогенный

Септический



Боль

Кровопотеря

**Вредные вещества,
образующиеся в поврежденных
тканях**

Больше подвержены шоку



В течение травматического шока выделяют две фазы

1

- Компенсаторная



**Резкое возбуждение
нервной системы**



**Повышается обмен
веществ**

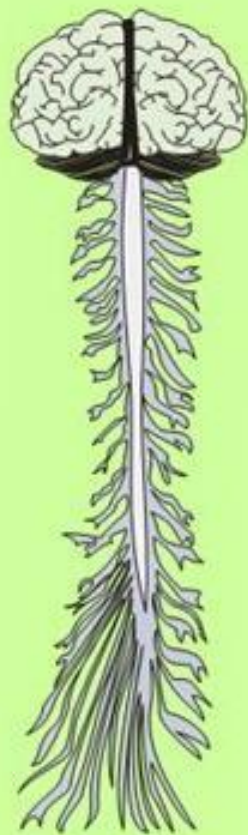


Учащается дыхание

2

- Торможения

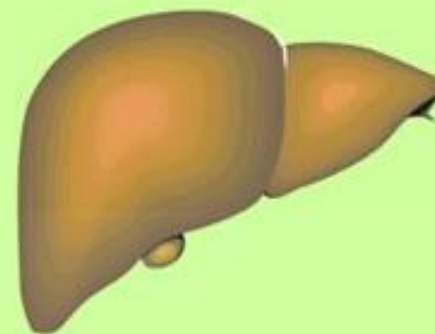
Угнетение деятельности



Нервной системы



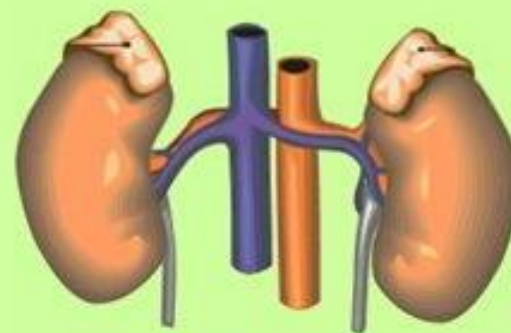
Сердца



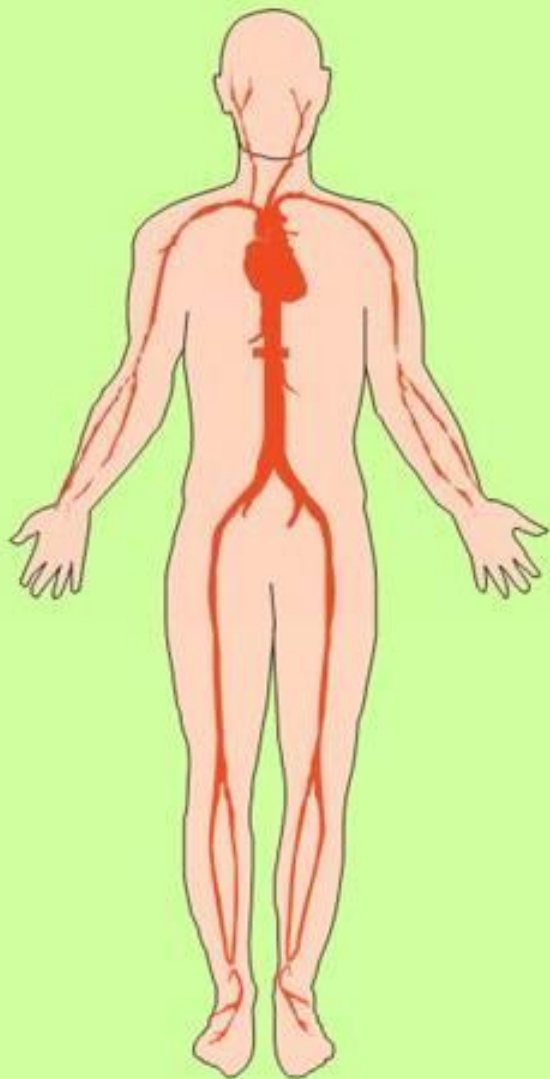
Печени



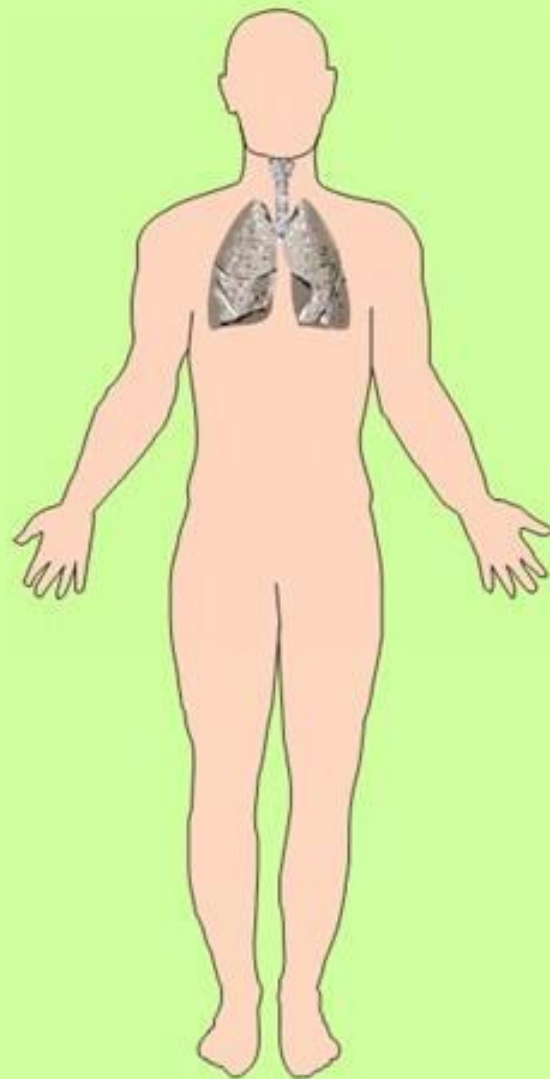
Легких



Почек



**Падает артериальное
давление**



**Усиливается кислородное
голодание**

Выделяют 4 степени шока

Шок I степени (легкий)

Иногда легкая заторможенность

Пульс учащен

Артериальное давление не ниже 100-90 мм рт. ст.



Шок 2 степени (средней тяжести)

Выраженная заторможенность

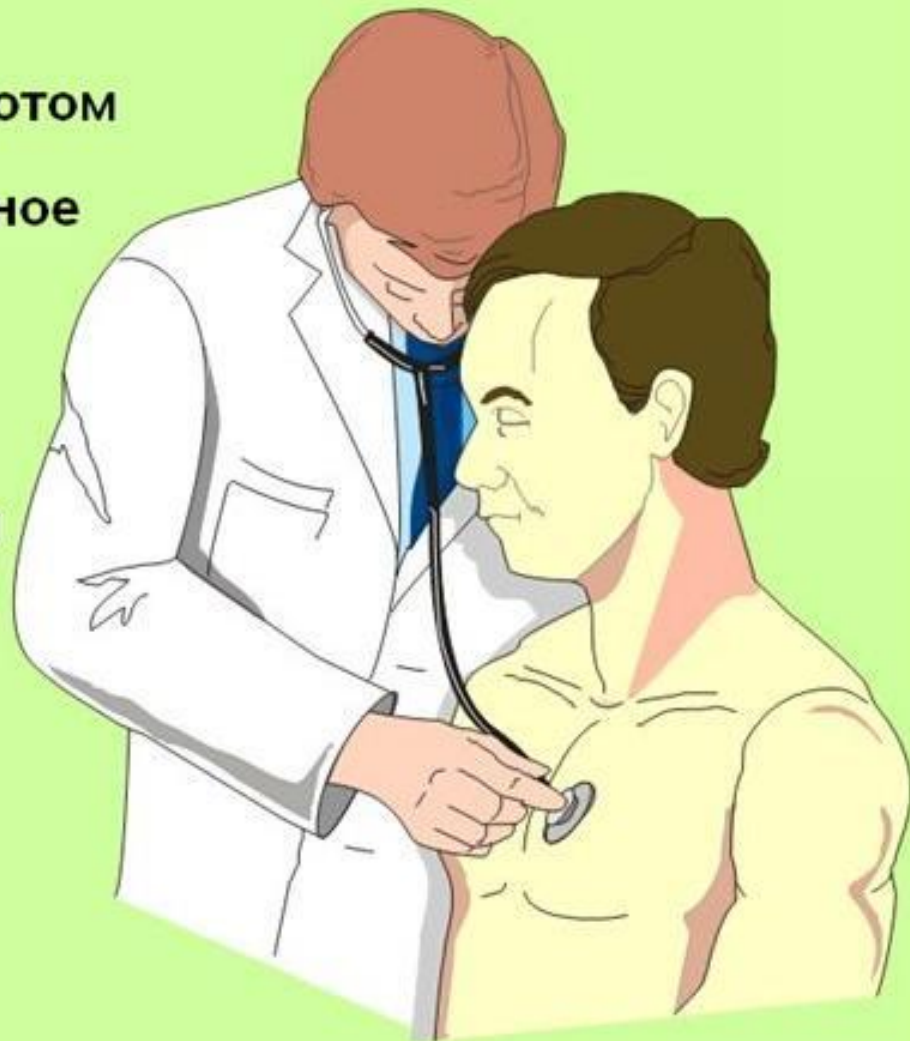
Кожа бледная, покрыта липким потом

Дыхание учащенное, поверхностное

Зрачки расширены

Пульс 110-130 ударов в мин

Артериальное давление 80-70 мм



Шок 3 степени (тяжелый)

Сознание затемнено

Кожа землисто-серого цвета

Губы, нос и кончики пальцев синие

**Пульс нитевидный, 140-160 ударов
в минуту**

**Артериальное давление 60 мм рт. ст.
и ниже**

**Дыхание поверхностное, частое,
иногда урежено**

Может быть рвота

**Непроизвольное мочеотделение и
дефекация**



Шок 4 степени (предагония или агония)

Сознание отсутствует

Пульс и артериальное давление не определяются

Тоны сердца выслушиваются с трудом

Дыхание агональное, по типу "заглатывания" воздуха





Первая помощь при шоке

Задача спасателя - предотвратить усиление шока.



Порядок оказания первой медицинской помощи

1



Освободить
из-под завала



Погасить
горящую одежду



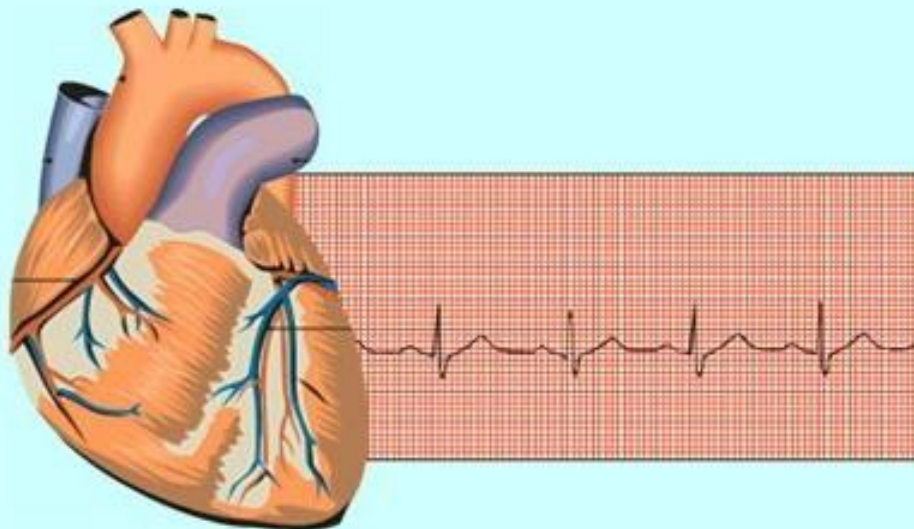
Остановить
кровотечение



Обездвижить
поврежденную часть тела

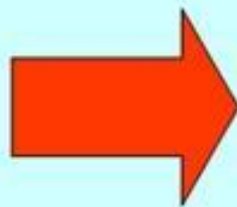
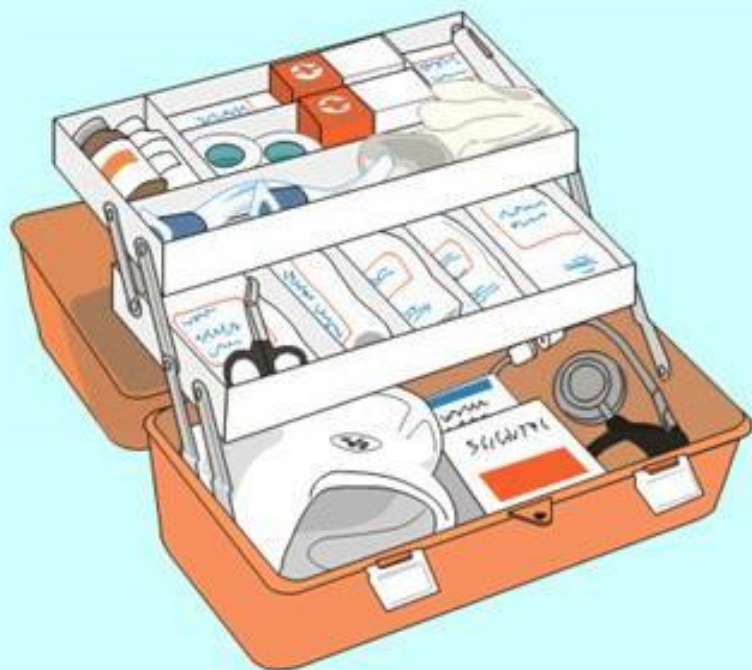
2

Больной должен как можно меньше шевелиться, чтобы сохранять низкую частоту сердцебиения.



3

Если пострадавший находится в сознании



**Необходимо дать
обезболивающее средство**

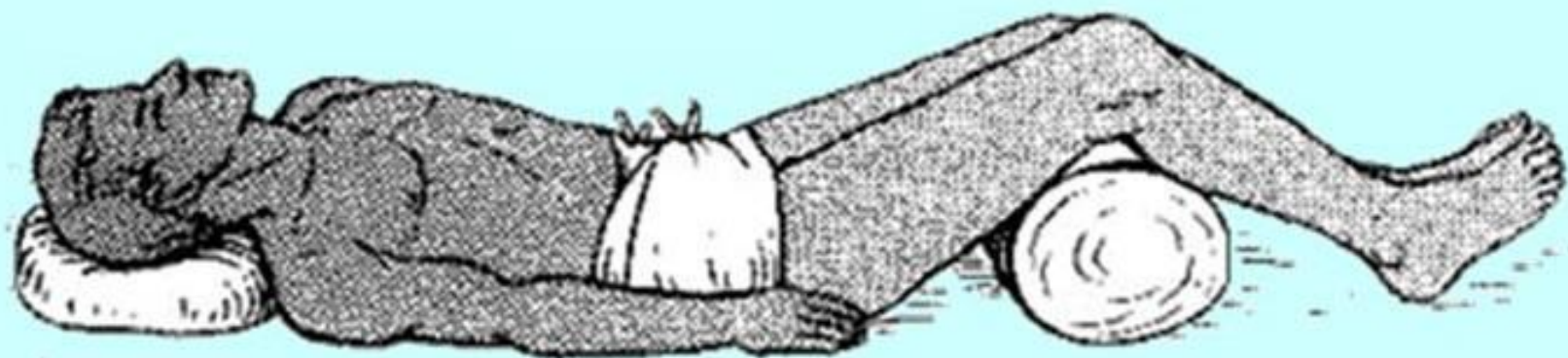
**1 мл 1-процентного
раствора морфина под кожу**

4

Ослабить одежду на шее, груди, поясе.



Подложите под ноги сложенную куртку или одеяло, чтобы кровь оставалась в центральной части тела.



5

Положить пострадавшего так, чтобы голова была повернута на бок, во избежания западения языка и удушья рвотными массами.



6

**С частыми интервалами проверяйте пульс и дыхание –
через несколько минут.**



7

В холодное время согреть.



В жару - оградить от перегревания.

8

Успокаивайте больного.



9

Не оставляйте пострадавшего одного.



Не разрешайте курить, пить.



Не применяйте грелки или
бутылки с горячей водой.

10

Если больной перестал дышать

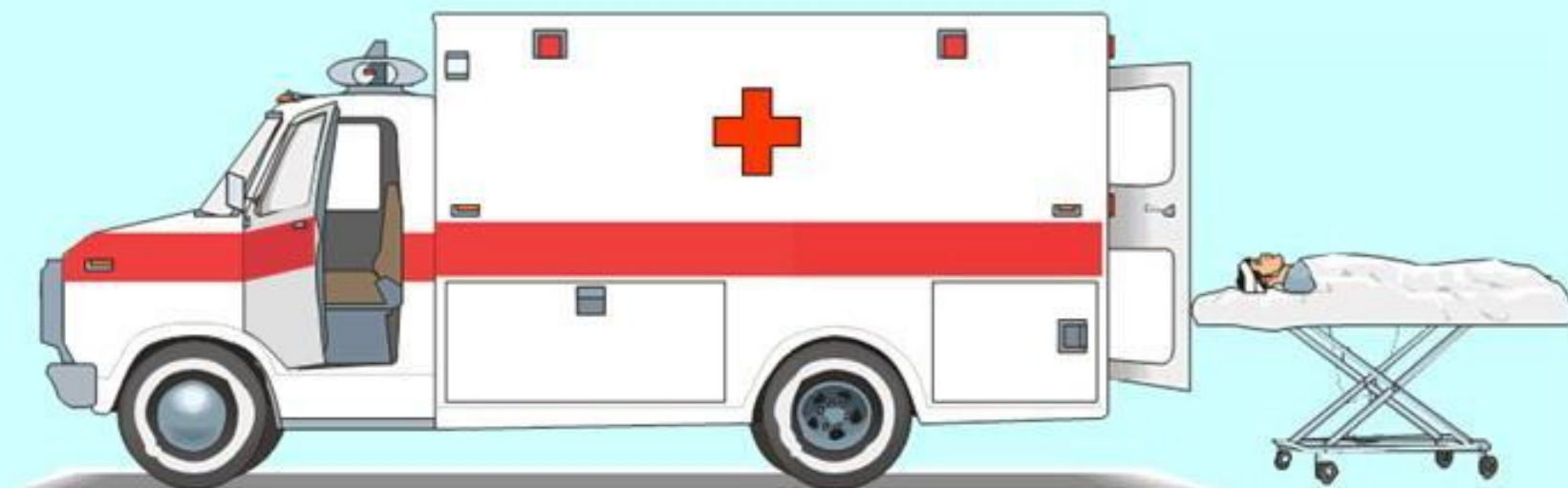
Приступайте к искусственной вентиляции легких.



При необходимости к непрямому массажу сердца



После оказания первой помощи без промедления доставить пострадавшего в лечебное учреждение.





**Основные признаки
поражения человека
молнией.**

**Первая медицинская
помощь при поражении
молнией.**







Поражение молнией
носит случайный
характер



Поражение молнией обусловлено мощным электрическим разрядом, воздушной ударной волной, которая может отбросить человека на несколько метров и стать причиной переломов, сотрясения мозга, ушибов и т. д.









Наблюдается потеря сознания, потеря чувствительности в конечностях, судороги. Нарушение сердечной деятельности встречаются реже, что можно объяснить кратковременностью воздействия. Отмечаются ожоги кожи и глаз различной степени. Наряду с перечисленными признаками, появляются снижение слуха, ухудшение речи, появление на коже пятен темно-синего цвета.



Если удар молнии подействовал непосредственно на человека, то почти всегда наступает мгновенная смерть.

Первая помощь.



применить искусственное дыхание



дать понюхать
нашатырный
спирт




Нельзя закапывать в землю!!







Отключить все электрические приборы в грозу.

A close-up profile of a woman wearing white earbuds and holding a silver smartphone. The background is dark with a bright lightning bolt striking down. A semi-transparent text box is overlaid on the right side of the image.

не стоять перед открытым окном,
не держать в руках
металлических предметов



Закрывать окна и двери, потому что поток воздуха - хороший проводник электрического тока, помнить, что середина комнаты - самое надежное место.



Если вы находитесь вне помещения, то никогда не бежать, не укрываться под деревьями, переместиться, из возвышенной местности в низину, держаться подальше от металлоконструкций, труб и водных поверхностей, остановить автомашину.

Спасибо за работу!