

A scenic view of a mountain range with a herd of wild sheep in the foreground. The mountains are rugged and partially covered in snow, with a valley below. The sky is blue with scattered clouds. The sheep are brown with large, curved horns, grazing on a green hillside with yellow flowers.

Алтайский заповедник

Алтайский заповедник

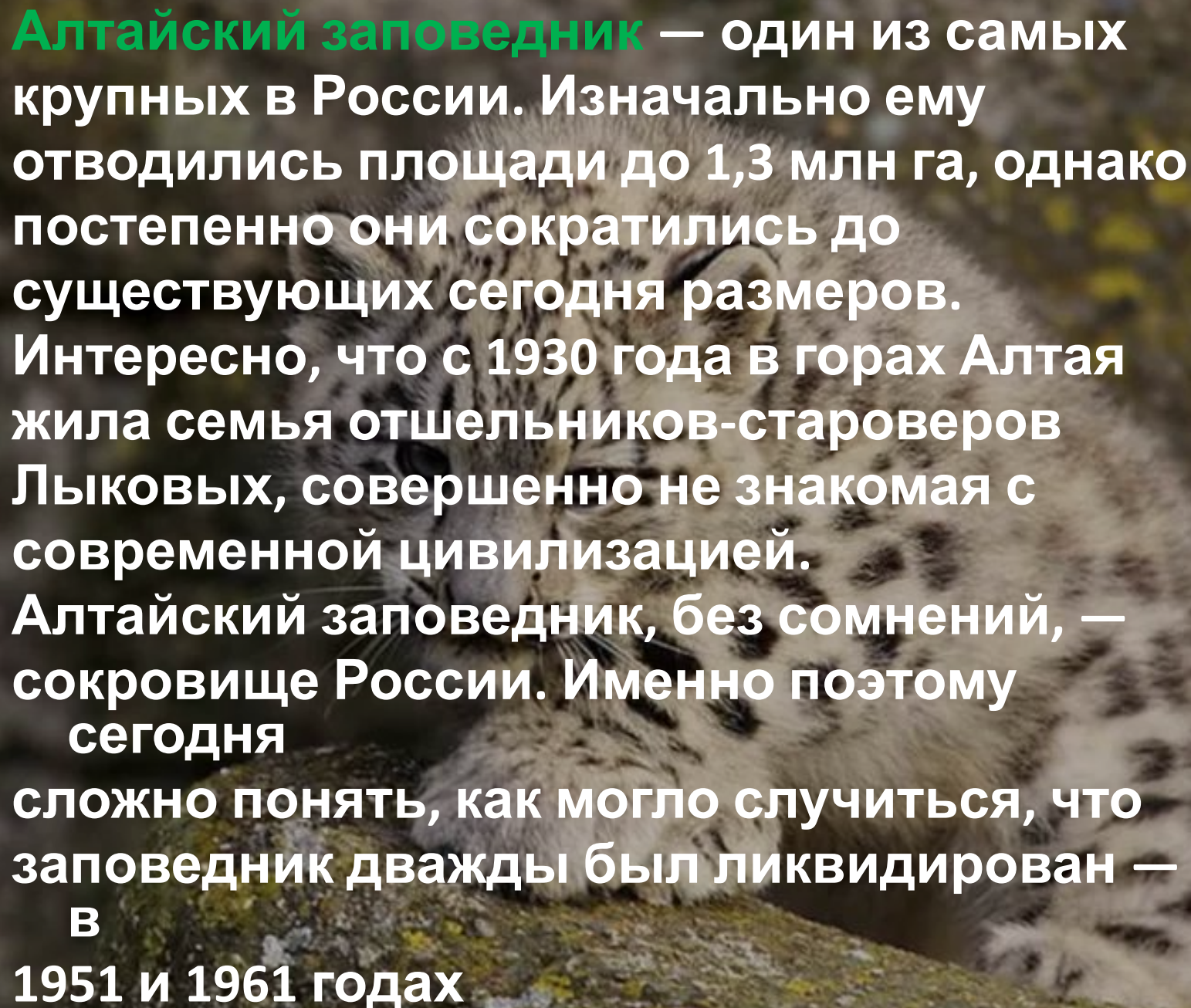
- Площадь: 881 тыс. га
- Расположение: Республика Алтай, Алтайские горы
- Дата основания: 16 апреля 1932 г.
- Средняя температура: в январе $-8,3^{\circ}\text{C}$, в июле $+16,8^{\circ}\text{C}$
- Думая о том, какие заповедники есть в России, нельзя не вспомнить Алтайский заповедник. Его главные цели – сохранение Телецкого озера, защита лесов, спасение соболя, марала, снежного барса и других животных, находящихся на грани исчезновения. На территории заповедника много ручьев и родников с чистой водой.



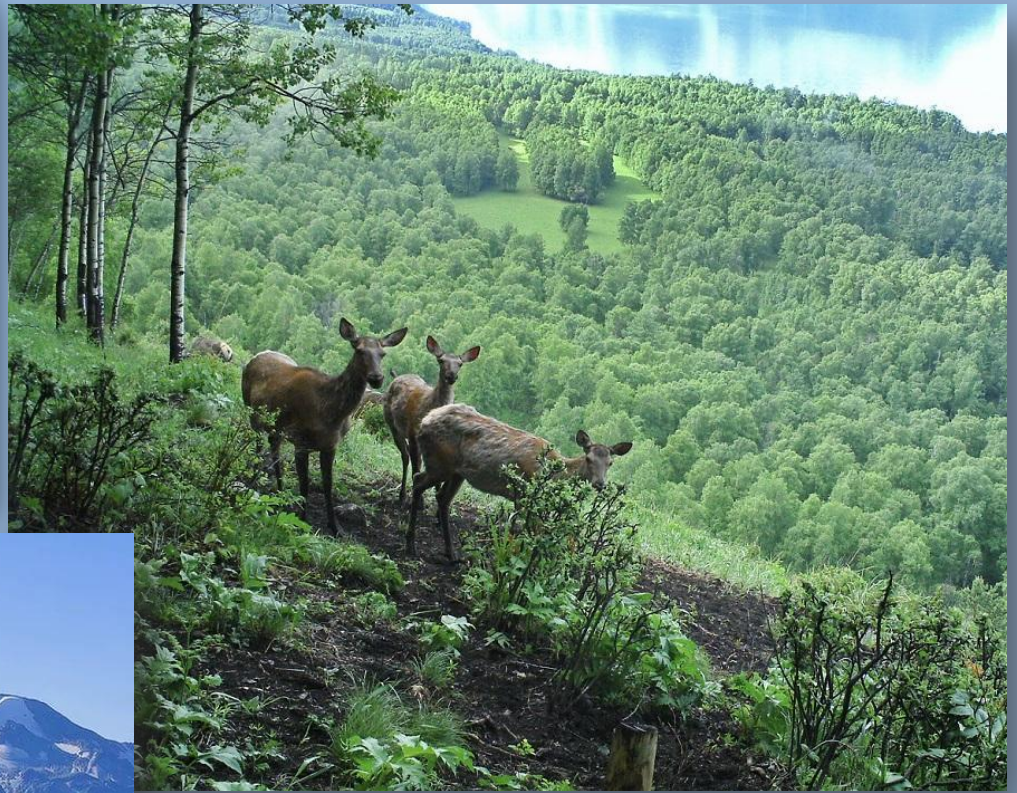
Алтайский заповедник

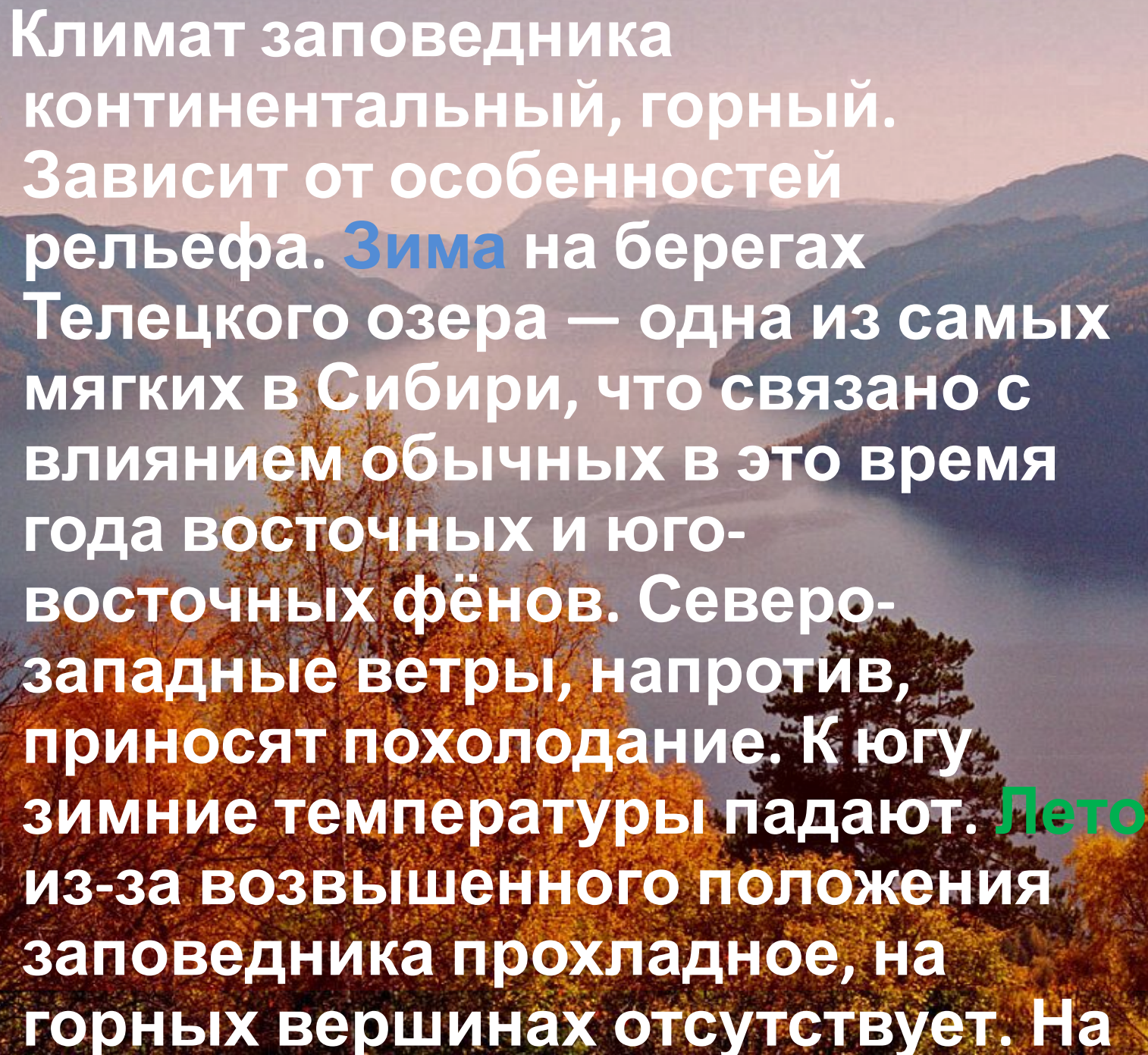
особо охраняемая природная территория в Алтайских горах. Основан в 1932 году, впоследствии упразднялся и воссоздавался вновь. Часть объекта всемирного наследия ЮНЕСКО «Золотые горы Алтая». Входит в состав ассоциации заповедников и национальных парков Алтай-Саянского экорегиона.





Алтайский заповедник — один из самых крупных в России. Изначально ему отводились площади до 1,3 млн га, однако постепенно они сократились до существующих сегодня размеров. Интересно, что с 1930 года в горах Алтая жила семья отшельников-староверов Лыковых, совершенно не знакомая с современной цивилизацией. Алтайский заповедник, без сомнений, — сокровище России. Именно поэтому сегодня сложно понять, как могло случиться, что заповедник дважды был ликвидирован — в 1951 и 1961 годах



A scenic landscape featuring a calm lake in the foreground, surrounded by mountains and trees with vibrant autumn foliage in shades of yellow, orange, and red. The sky is a soft, hazy blue. The text is overlaid on the left side of the image.

Климат заповедника
континентальный, горный.
Зависит от особенностей
рельефа. **Зима** на берегах
Телецкого озера — одна из самых
мягких в Сибири, что связано с
влиянием обычных в это время
года восточных и юго-
восточных фёнов. Северо-
западные ветры, напротив,
приносят похолодание. К югу
зимние температуры падают. **Лето**
из-за возвышенного положения
заповедника прохладное, на
горных вершинах отсутствует. На

Климат



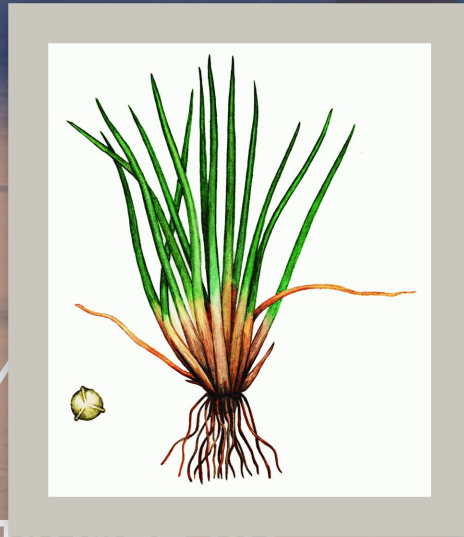
На его территории существует 1500 видов высших сосудистых растений, из которых 22 вида занесены в Красную книгу Российской Федерации например:

- **Полушник озёрный**

Водный укореняющийся розеточный травянистый многолетник.

Произрастает зарослями или группами на песчаном или песчано-илистом грунте по дну олиготрофных озёр на глубине до 4 метров и более. Размножается спорами, отмечена апоспория. Весьма требователен к чистоте воды.

Представители: лиственница сибирская, сибирский кедр пихта сибирская, эдельвейс, бодяк разнолистный, рапонтикум, золотарник даурский



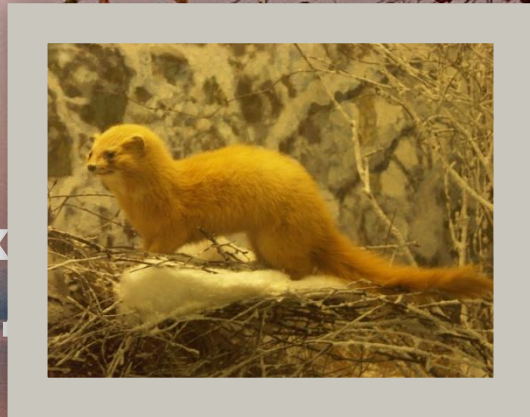


На территории Алтайского заповедника обитает 59 редких и исчезающих видов животных, что составляет около 52 % от всех охраняемых в Республике Алтай, например:

○ **Колонók**

Вид хищных млекопитающих Семейства куньих из рода ласок и х. По генетическим признакам этот вид ближе всего к европейской норке, поэтому иногда их объединяют в один подрод. На Сахалине осталось лишь 200—300 итатси, обитающих, в основном, в поймах рек.

Другие представители: погоньш медведь, рысь, выдра, росомаха, соболь, чёрный аистЩука, окунь, налим, телецкий сиг, таймень, ленок, Сиг Правдина(Усатая Ночница), Ночница Брандта, Ночница Иконникова, Водяная ночница, Бурый ушан, Рыжая вечерница, Северный кожанок, Большой трубконос





- 1 Телецкое озеро
- 2 Алтайский заповедник
- 3 Катунский биосферный заповедник
- 4 Природный парк "Гора Белуха"
- 5 Зона покоя "Плато Укок"

Посетите Алтайский заповедник!

