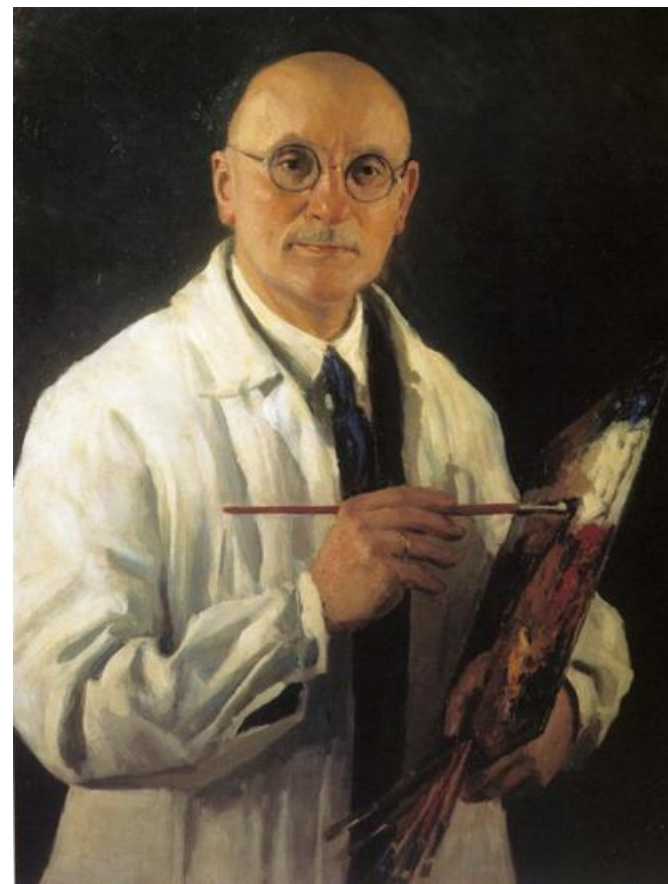


Грабарь Игорь Эммануилович




Грабарь Игорь Эммануилович (1871-1960)


- Родился в семье Э. И. Грабаря, русского общественного деятеля, депутата австрийского парламента. Окрещён он был православным священником сербского происхождения, а приемником стал Константин Кустодиев, дядя художника Б. М. Кустодиева[1]. Дедом Грабаря по материнской линии был Адольф Добрянский, выдающийся деятель галицко-русского движения, а матерью Ольга Грабарь, также занимавшаяся русской просветительской деятельностью в Галиции.

В 1876 году семья переехала в Российскую империю. Игорь Грабарь учился сперва в Москве в лицее цесаревича Николая (лицей М. Н. Каткова), затем — на юридическом факультете Санкт-Петербургского университета, который окончил в 1893 году.

В отличие от старшего брата, Владимира (1865—1956), ставшего известным юристом, Игорь предпочёл карьеру художника и в 1894 году поступил в петербургскую Академию Художеств, где его руководителем некоторое время был Илья Репин. Академию он окончил в 1898 году, а затем учился в Париже и Мюнхене. Участвовал в работе творческих объединений «Мир искусства» и «Союз русских художников».



Природа наделила И. Э. Грабаря многими дарованиями, которые, к немалому удивлению окружающих, он сумел реализовать. Стал значительным художником, искусствоведом, художественным критиком, реставратором, педагогом, музейным деятелем, замечательным организатором, даже архитектором. При этом в течение почти шестидесяти лет он, благодаря своему неистовому темпераменту, был одним из самых активных участников и руководителей художественной жизни страны.



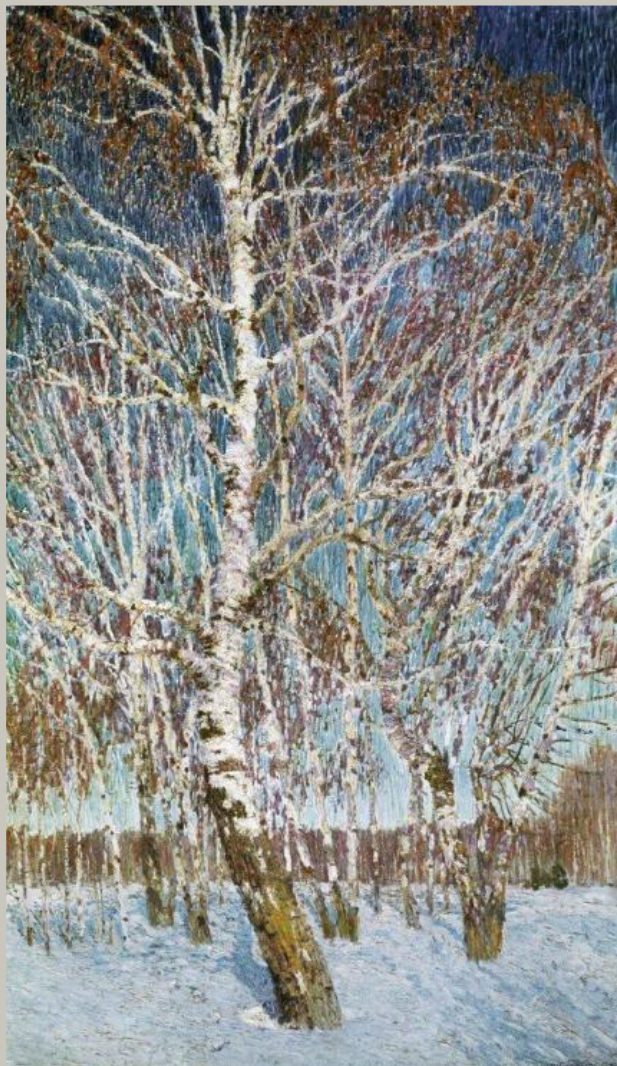
Дельфиниум. 1908г.



Мартовский снег. 1904



Февральская лазурь. 1904



Зима. 1906



Луч солнца. 1901



Разгар осени. 1921



Многогранный и сверкающий, могучий и сильный талант:

- Игорь Эммануилович Грабарь - одно из самых известных имен в истории русской культуры XX века. Пожалуй, не было в ней человека более многогранного, проявившего себя в самых разных ее сферах, оказавшего личное творческое воздействие на формирование целых ее направлений. Человек искусства, науки, музейного и реставрационного дела, Грабарь в своей очень долгой жизни проявлял чудеса трудолюбия, вкладывая всего себя в то дело, которым в данный момент занимался.

Сийский монастырь. 1920



Туркестанские яблоки.

1920



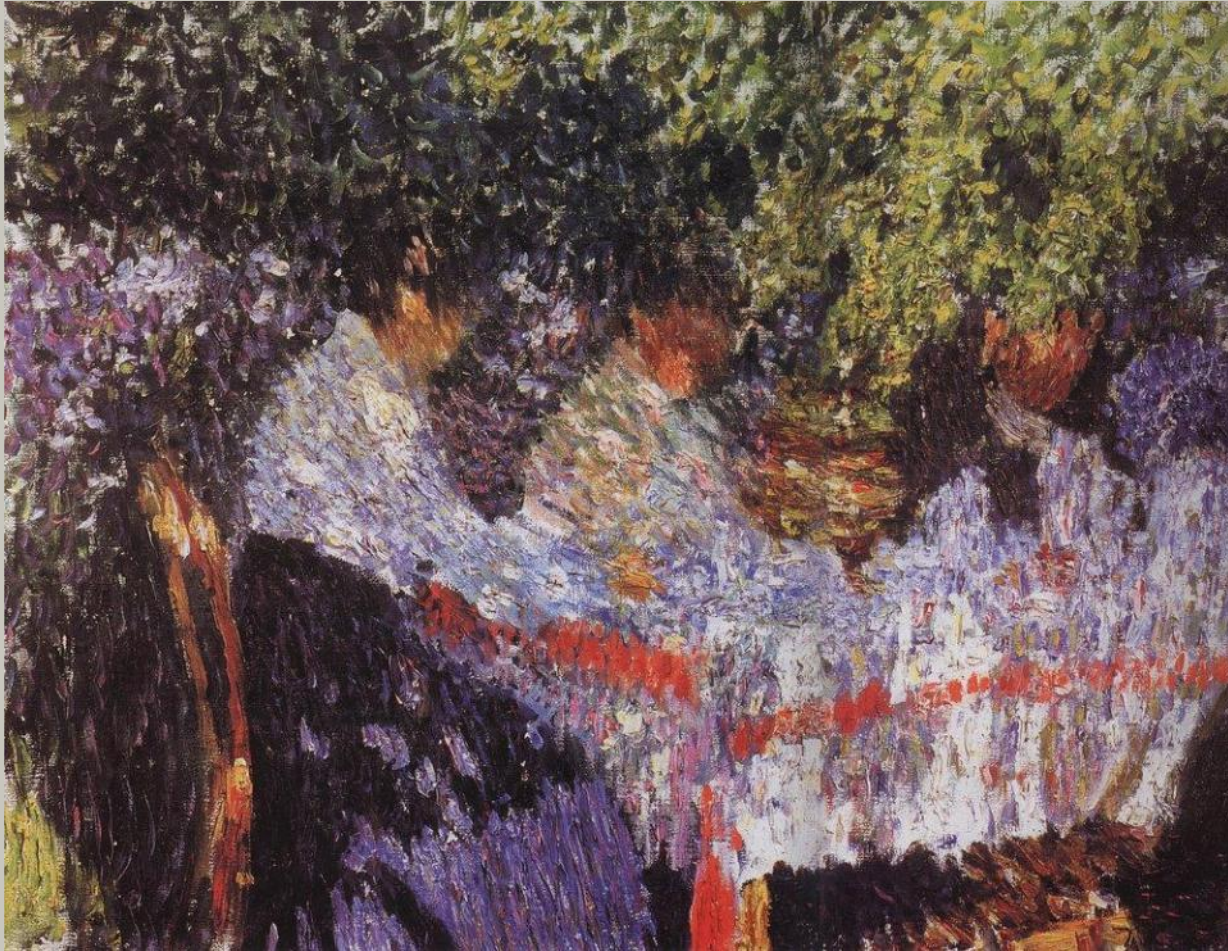
Крыши под снегом. 1889



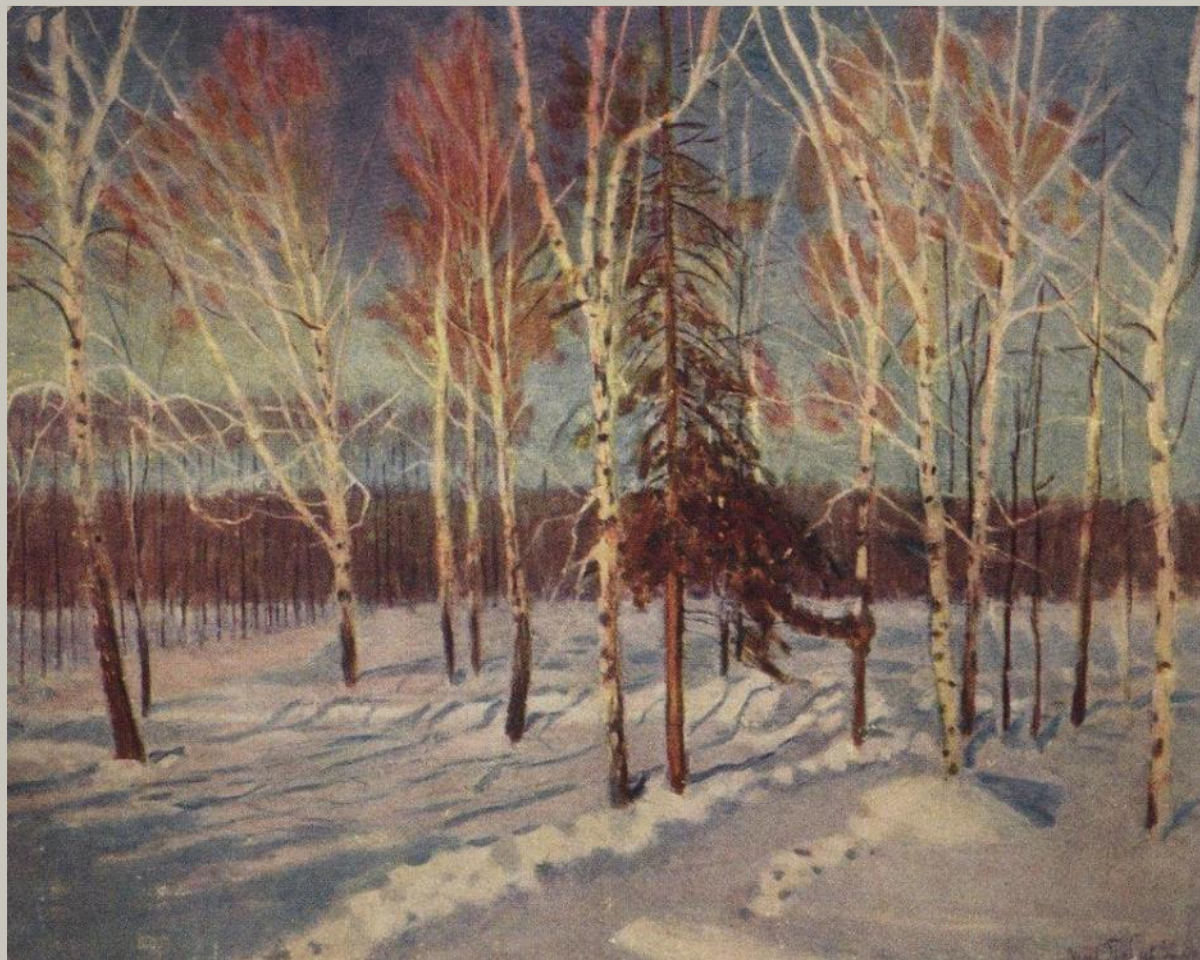
Вешний поток. 1904



Послеобеденный чай. 1904



Зимний солнечный день. 1941



Банка с вареньем и яблоки. 1904



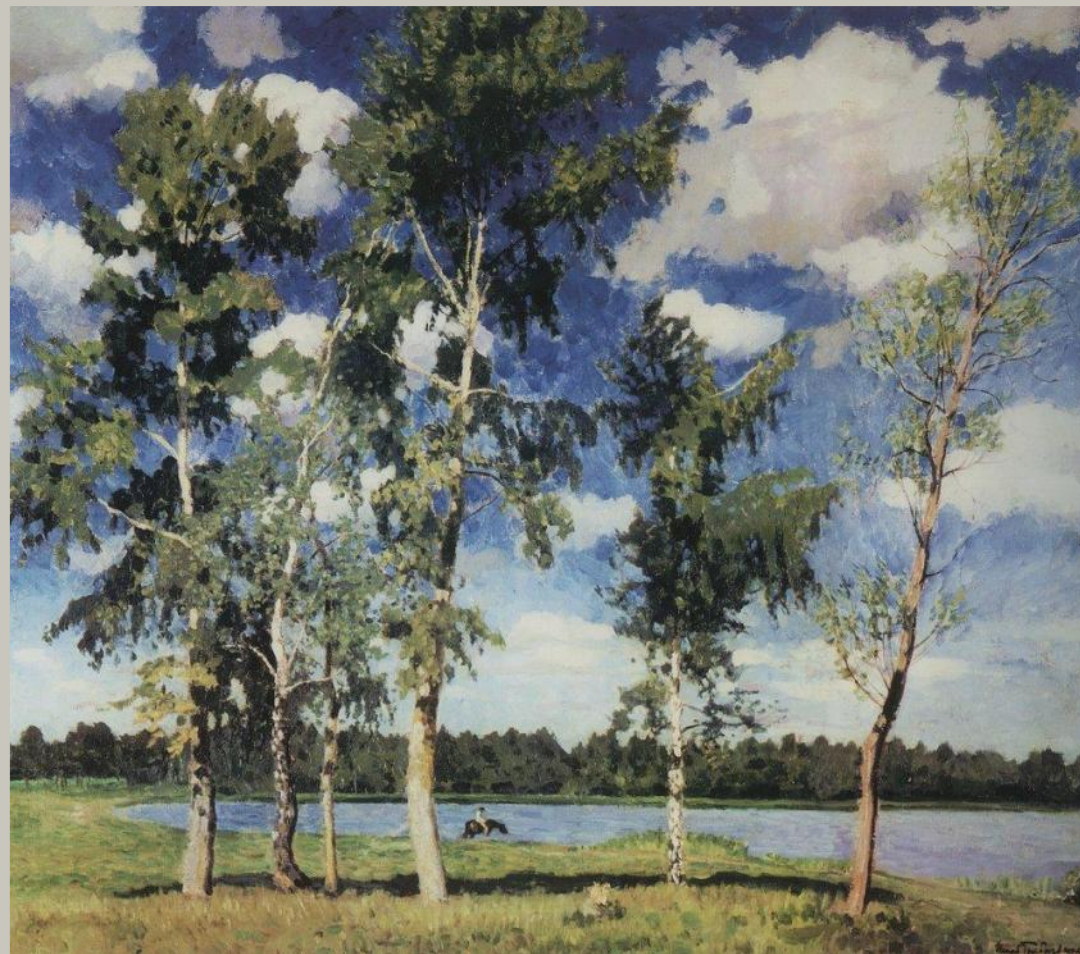
Утренний чай (В аллее). 1917



Старый сарай в морозный день. 1933



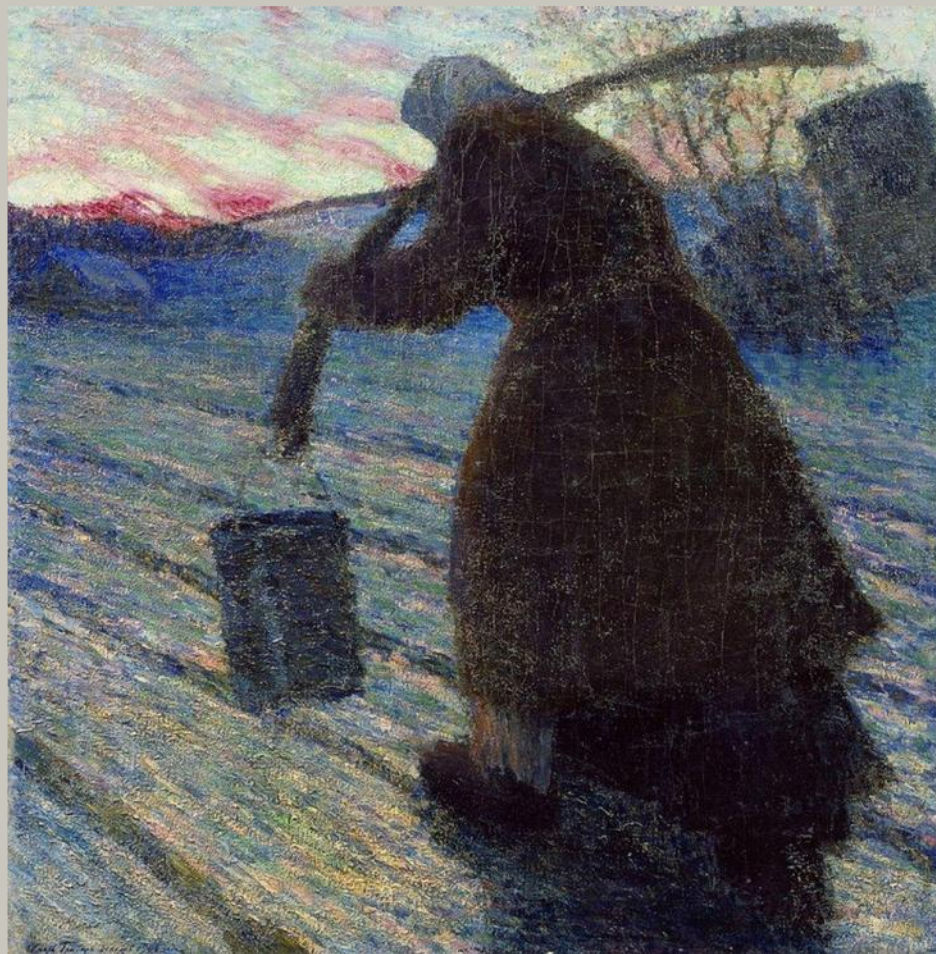
На озере. 1926



Яблоки и астры. 1926



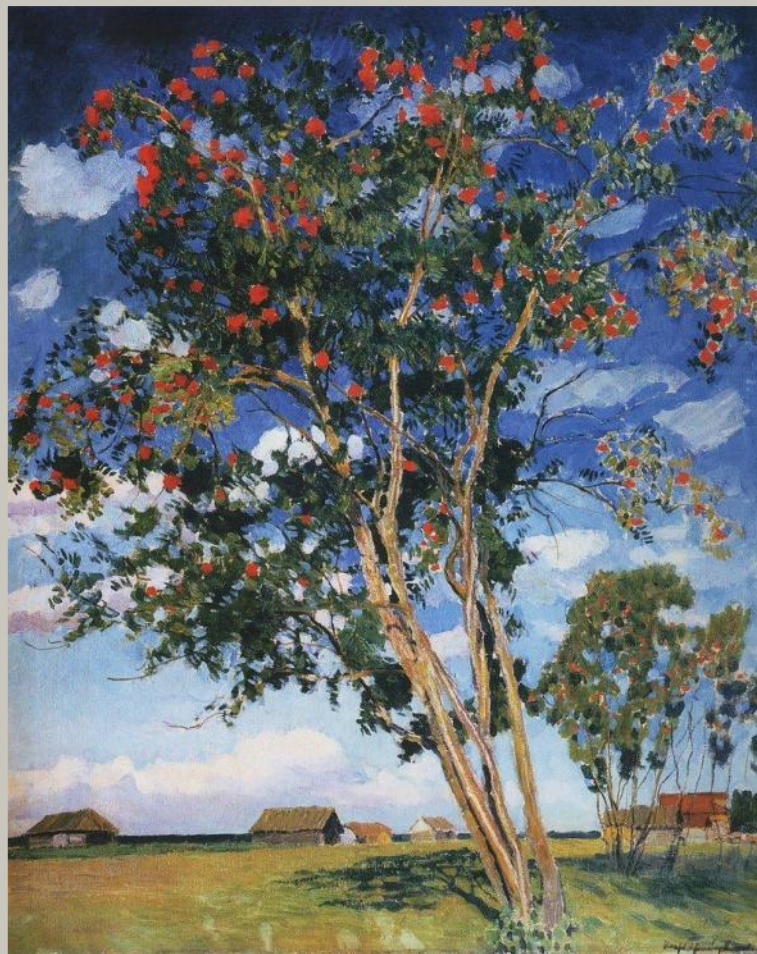
В гололедицу, 1908



Зимнее утро. 1907



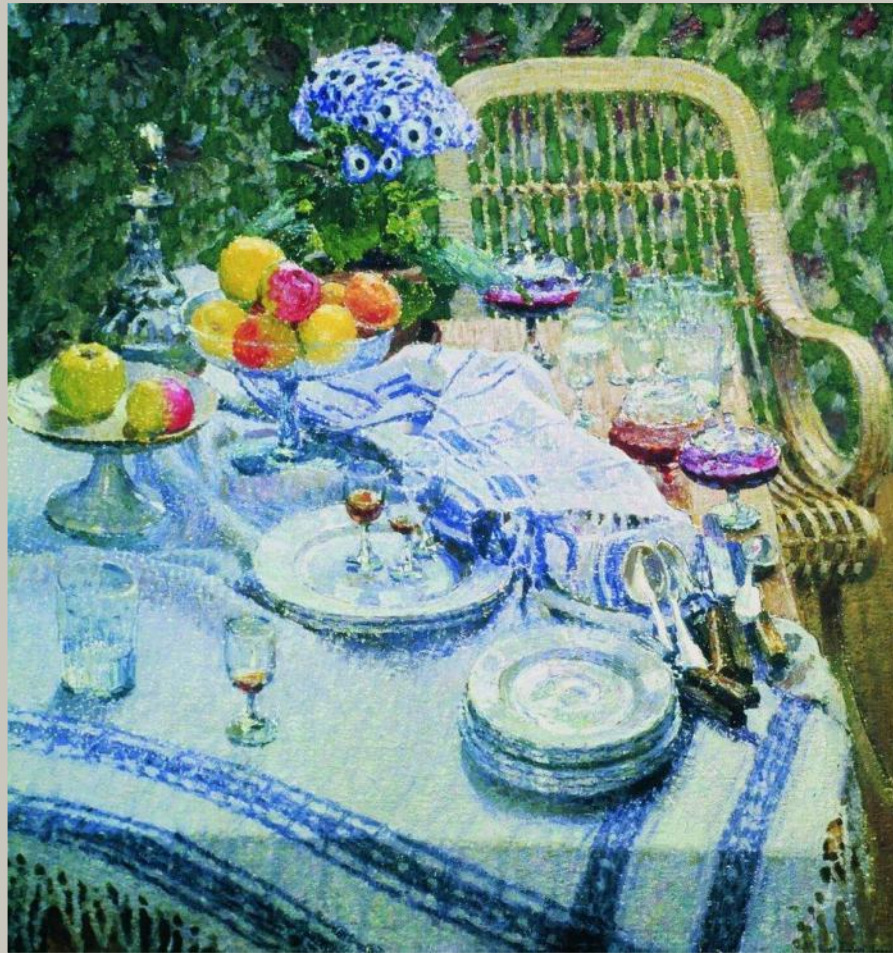
Рябины. 1924



Под березами. 1904



Неприбранный стол. 1907



Портрет М.И.Грабаря, сына художника. 1935



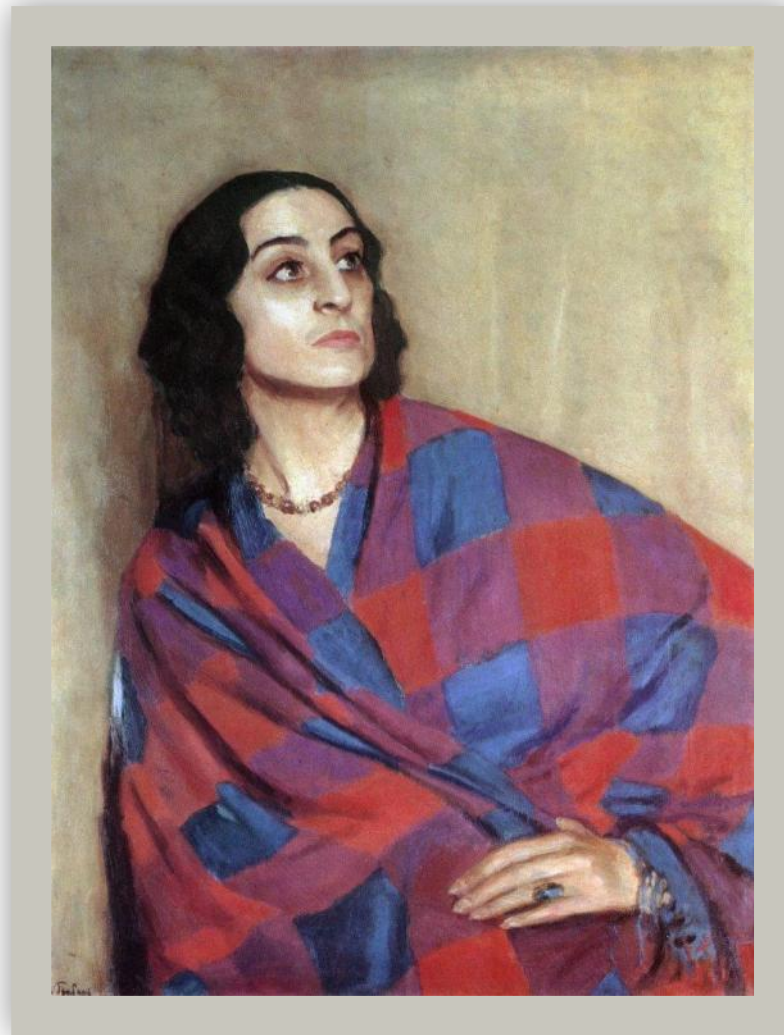
Дама с собакой. 1899



Автопортрет в шляпе. 1921



Портрет Е.Г.Никулиной-Волконской 1935



Ясный осенний вечер. 1923



Иней. 1919



Сказка инея и восходящего солнца. 1908



Март. 1939



Толстые женщины. Гротеск. 1904



Цветы и фрукты на рояле.

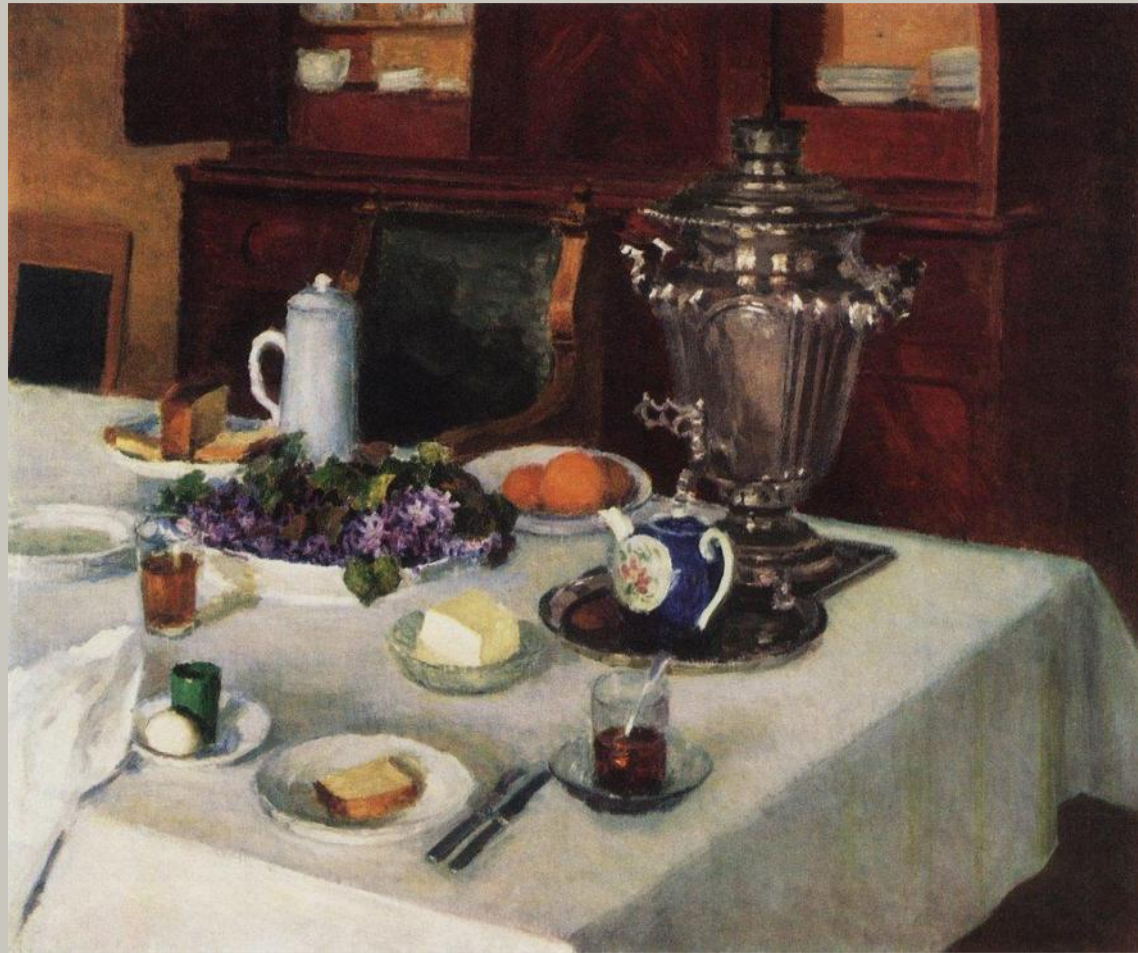
1904



Разъясняется. 1928



Утренний чай. Подснежники. 1939-1954



Сентябрьский снег. 1903

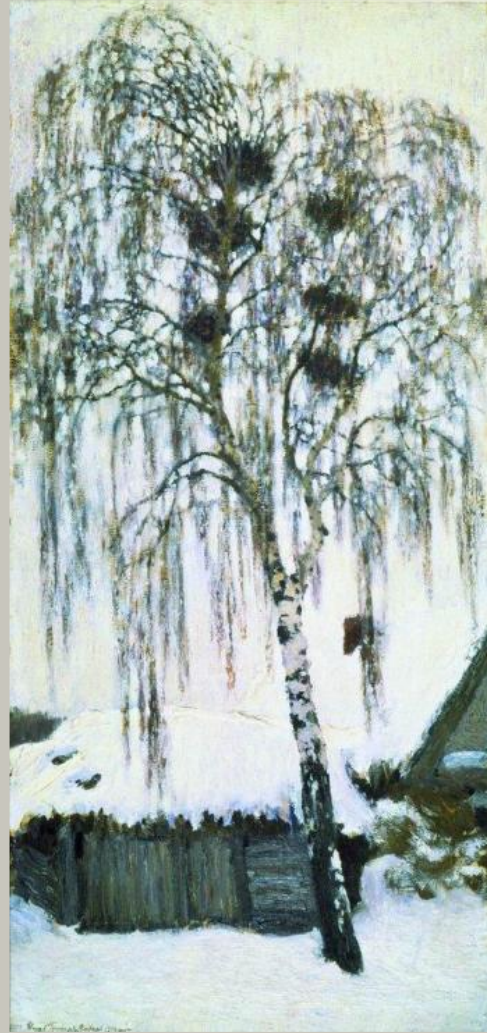


Последний снег

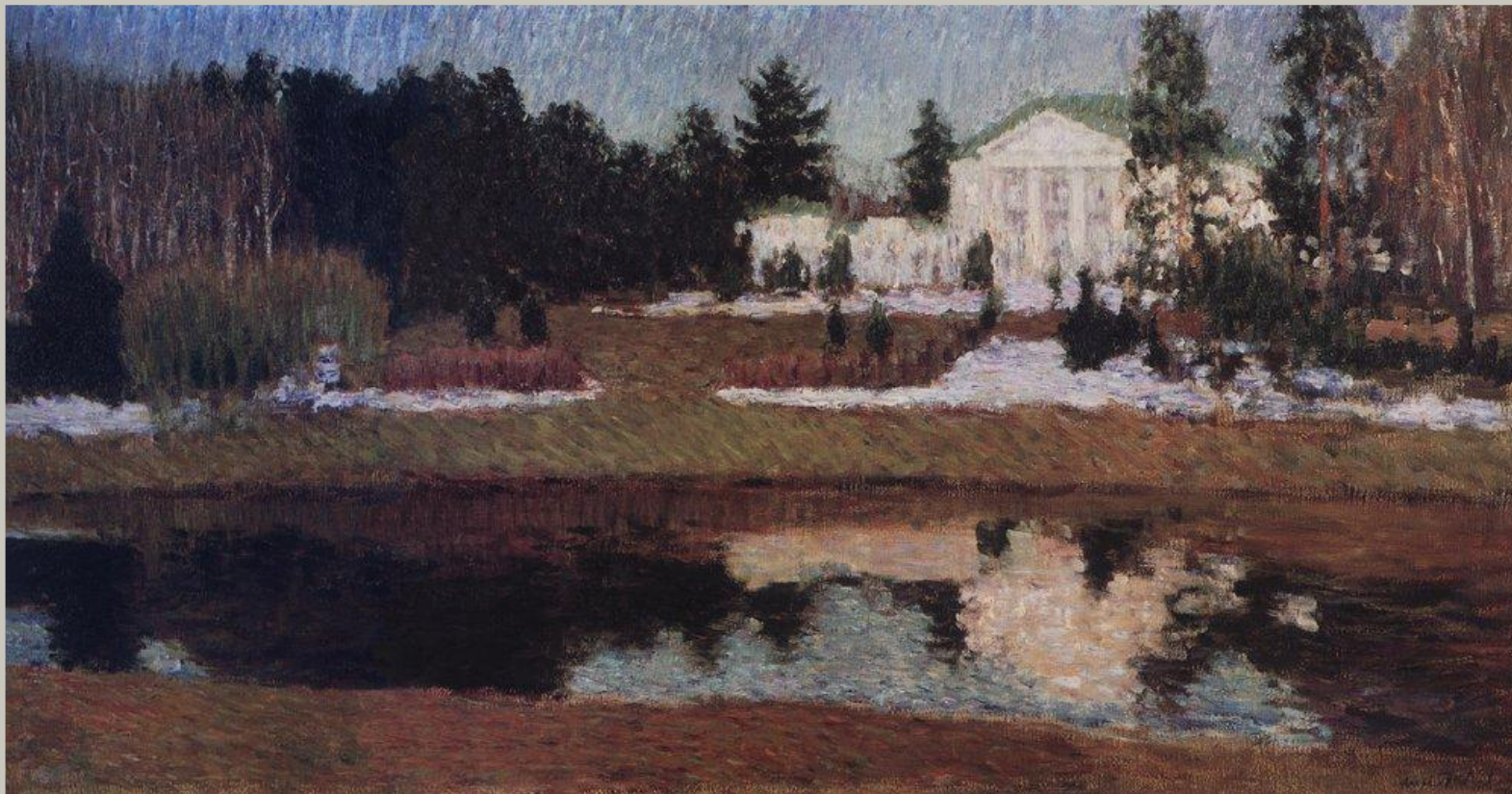


Белая зима. Грачиные гнезда.

1904



Угасающий день. 1904



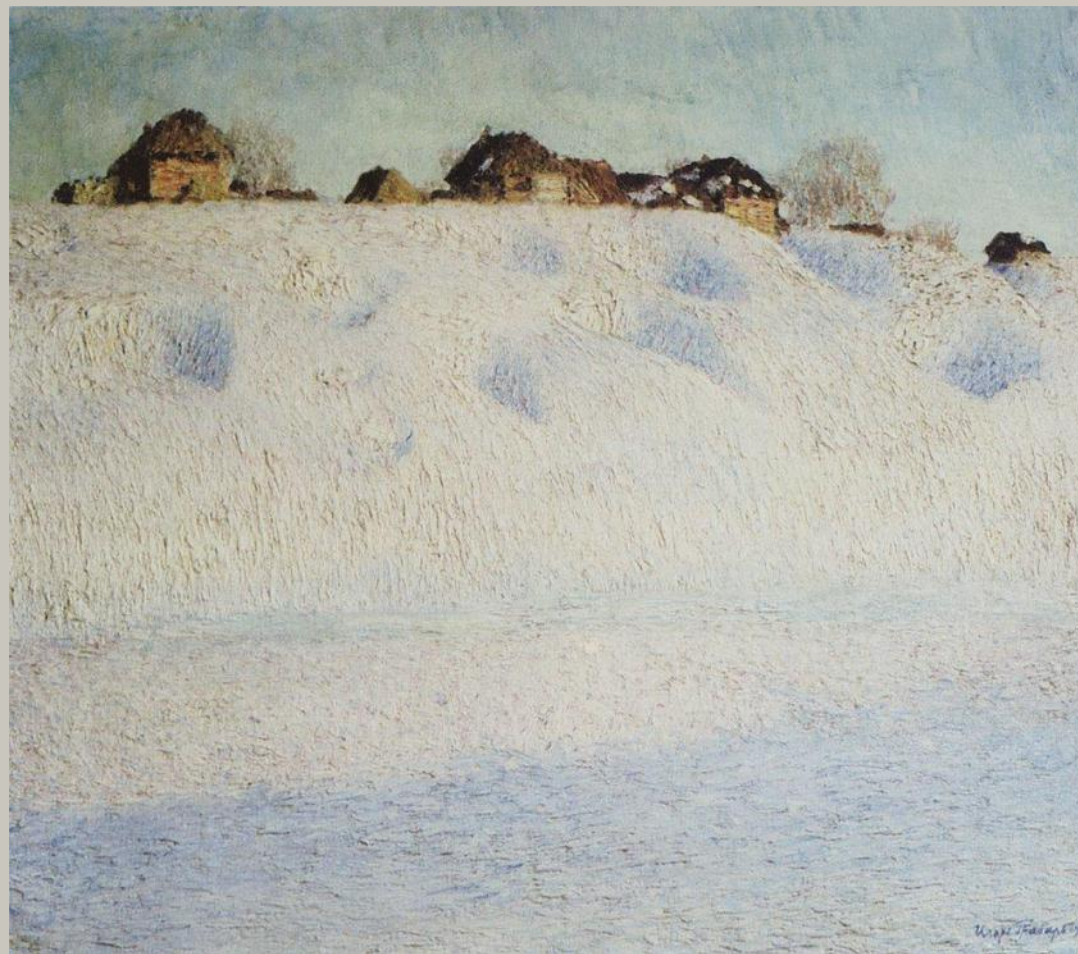
В саду. Грядка дельфиниумов. 1947



Зимний вечер. 1903



Снежные сугробы. 1904



Уголок уходящей Москвы. 1930



Иней. 1904



Сирень и незабудки. 1905

