



МОТОРИЗОВАННОЕ ОБОРУДОВАНИЕ

Любовь Трофимова

- **Моторизованное оборудование(М. О.)** – самоходное оборудование, с любым типом и мощностью двигателя, на колесном или гусеничном ходу, которое может использоваться для перевозки или перемещения грузов(материалов), в некоторых случаях для подъема грузов и людей в люльке (многофункциональные погрузчики), выполнения погрузо-разгрузочных работ, и включает: автопогрузчики, вилочные погрузчики, узкопроходные штабелеры, подъемники, промышленные погрузчики, экскаваторы, бульдозеры многофункциональные погрузчики, и. т.п.



- ПОЛОЖЕНИЕ по безопасной эксплуатации моторизованного оборудования
- Моторизованное оборудование глобальный стандарт по ТБ, ОТ и ООС № V1.1
дата вступления в силу: 1 января 2014 г.
- Межотраслевые правила по охране труда при эксплуатации промышленного транспорта (напольный безрельсовый транспорт) ПОТ РМ-008-99.
- И ОТ 0.31-2015 (инструкция по охране труда выполнения погрузочно-разгрузочных работ на территории ЗАО « Интернешнл Пейпер.»)



Опасные и вредные производственные факторы при работе на моторизованном оборудовании(основные):

- выделение окиси углерода и CO₂ при работе погрузчиков с двигателем внутреннего сгорания и дизельными двигателями;
- опасное напряжение в электрической цепи >42 В , при работе с электропогрузчиком;
- утечка пропана при работе погрузчиков, работающих на газовом топливе
- движущиеся машины и механизмы;
- недостаточная освещенность рабочей зоны;
- повышенный уровень шума на рабочем месте;
- падение перемещаемых(перевозимых)грузов материалов.
- ограниченная видимость.
- сложность(многофункциональность) в управлении моторизованного оборудования.



Порядок допуска водителя к работе с моторизованным оборудованием

К управлению моторизованным оборудованием могут допускаться работники:

- не моложе 18 лет,
- соответствующие по своим физическим, физиологическим, психологическим и другим данным характеру выполняемых работ и виду (типу) моторизованного оборудования,
- прошедшие медицинский осмотр,
- обученные безопасным методам и приемам труда.
- имеющие удостоверение на право управления моторизованным оборудованием соответствующей категории.
- Прошедшие ежегодное теоретическое и практическое курсовое обучение по безопасной эксплуатации моторизованного оборудования.

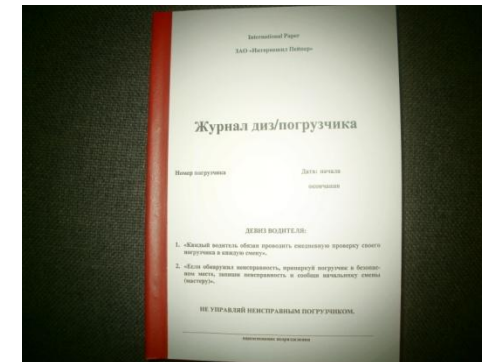


Порядок допуска водителя к работе с моторизованным оборудованием

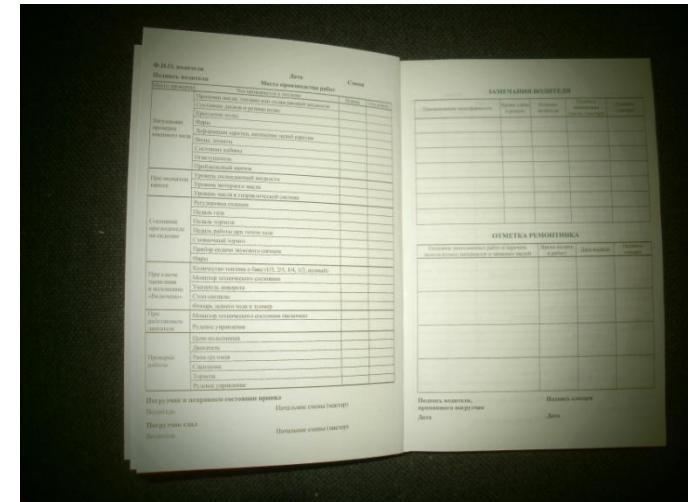
- Водители электрифицированного (Эл. погрузчиков) промышленного транспорта должны иметь квалификационную группу по электробезопасности не ниже второй.
- Водители погрузчиков должны быть обучены, кроме того, безопасным приемам работы с грузами (подъем, штабелирование, снятие груза со штабеля, перевозка грузов.)
- Водители моторизованного оборудования должны проходить ежегодное теоретическое и практическое обучение по безопасной эксплуатации М.О.
- Водители моторизованного оборудования должны проходить предрейсовый медицинский осмотр перед допуском их к работе на линии.
- Допуск водителя к работе на моторизованном оборудовании осуществляется по путевому листу или журналу погрузчика (моторизованного оборудования).



- Моторизованное оборудование на работу выпускается технически исправным и имеющим опрятный внешний вид, свидетельством чего является отметка в техническом паспорте о прохождении ежегодного технического осмотра .
- выданный на руки водителю оформленный в установленном порядке путевой лист (журнал погрузчика).
- перед выпуском на линию (ежесменно) водителем должна проверяться исправность основных узлов , устройств моторизованного оборудования с записью в журнале М.О.



- Проверка исправности перед выходом на линию моторизованного оборудования, осуществляется по проверочному листу:
 - сигнальный маячок оранжевого цвета
 - звуковой сигнал при движении задним ходом.
 - ремень безопасности.



- Если моторизованное оборудование не проходит предрейсовый осмотр или имеет отклонения от нормальной работы перечисленных узлов агрегатов, выезд на линию не допускается, при выявлении этих неисправностей в процессе работы, оно выводится из эксплуатации до тех пор, пока не будет снова приведено в полностью исправное состояние.

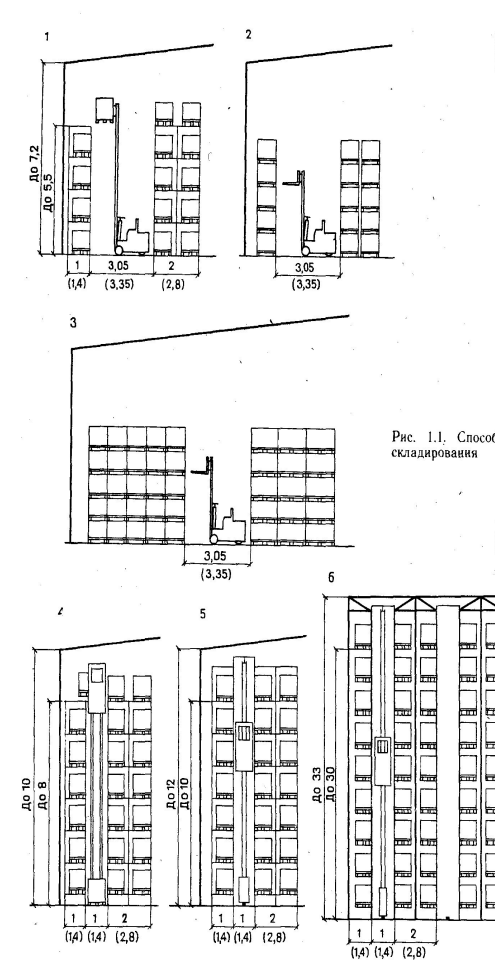
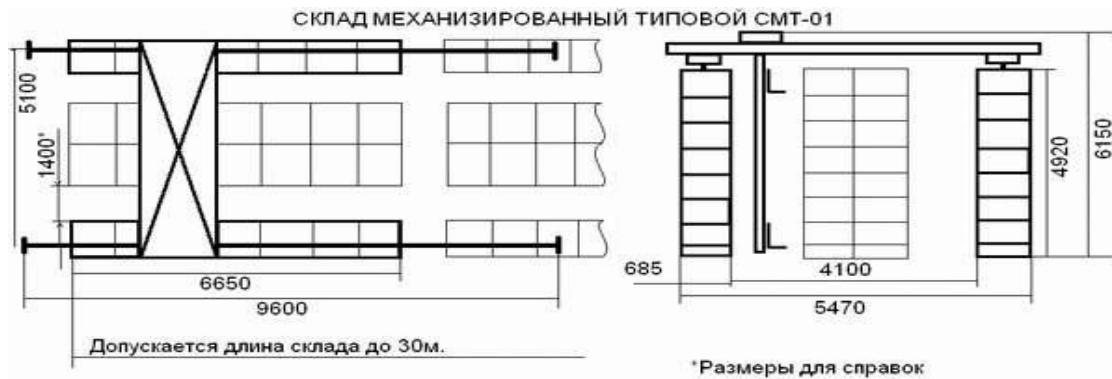


- Ремни безопасности, моторизованного оборудования, должны быть исправными, без видимых надрывов на лямках.
- Моторизованное оборудование должно быть оборудовано звуковым сигналом в том числе заднего хода, слышимым и по тональности различимым на фоне производственного шума (в цехе) на расстоянии не менее 10 м, и световой сигнализацией(маячок оранжевого цвета.), видимый со всех сторон моторизованного оборудования.



Погрузо-разгрузочные работы и работы по складированию следует выполнять в соответствии с технологическими картами, в которых указываются:

- схема складирования;
- технические характеристики погрузчиков;
- способы складирования.





- Складирование производится двумя способами: в штабель или на стеллажи. Каждый вид предусматривает особую технологию выполнения погрузо-разгрузочных работ, которые обозначены в технологических картах.



- Проезды между штабелями не менее 2 метров, при двухстороннем движении проезды должны иметь ширину не менее 3,5 метров.
- Водитель погрузчика(моторизованного оборудования) обязан соблюдать следующие скорости движения:
 - на подъездных путях, проездах, закрытых складах готовой продукции не более 10 км/час;
 - в производственных помещениях – не более 5км/час;
 - при выезде (въезде) из ворот (из-за угла, на перекрестке) при движении задним ходом – не более 3км/час.
- Перевозка людей на погрузчике не допускается.
- Запрещается парковка погрузчика на наклонной плоскости.



Водителю погрузчика запрещается:

- запрыгивать и спрыгивать с сиденья, должна использоваться система «тройного контакта» для подъема и спуска с сиденья.
- покидая кабину, без принятия мер, исключаящие самопроизвольное движение погрузчика(МО).
- оставлять моторизованное оборудование без присмотра.

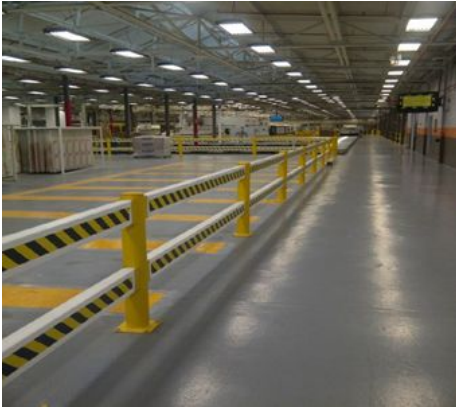


- Оставленным считается погрузчик, если водитель находится на расстоянии более 7 метров от погрузчика или вне зоны видимости.



Средства контроля опасности – Уровни защиты

Изолировать/Снизить опасность



- Свести к минимуму количество работающего моторизованного оборудования.
- Свести к минимуму количество пешеходных маршрутов
- Визуальная и/или звуковая система оповещения (с ручной или автоматической активацией) о наличии пешеходов на складе
- Снизить мощность моторизованного оборудования (напр., изменение задачи для использования паллетного погрузчика вместо более мощного вилочного погрузчика).
- Установлены калитки или перекрываемые точки доступа для контроля потока пешеходов
- Дополнительное освещение моторизованного оборудования (напр., синий фонарь заднего хода) для повышения видимости моторизованного оборудования.
- Визуальные средства для моторизованного оборудования (напр., система камер на ТС) для выявления пешеходов в зоне действия.
- Минимальные ожидания должны быть также выполнены.

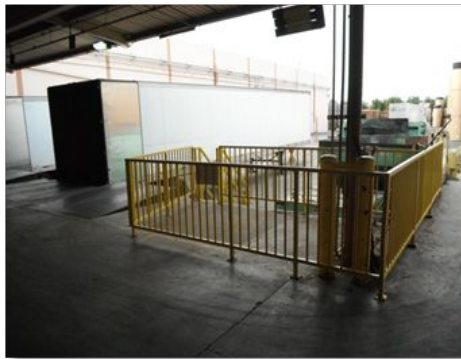


Средства контроля опасности – Уровни защиты

Минимальные ожидания для соответствия



- Установить безопасные зоны. Четко выделенные пешеходные маршруты или места работы отделены блоками, стенами, ограждением, столбиками и т.д.
- Изменить маршруты моторизованного оборудования или потока пешеходов для предотвращения контакта. Разделить потоки блоками (железобетонными, пластиковыми с наполнением водой или песком), стенами, ограждением или столбиками.
- Система предотвращения столкновений (напр., Hit Not).
- Письменные административные процедуры разработаны и внедрены.
- Знаки, предупреждения о движении моторизованного оборудования, требование применять системы предотвращения столкновений размещены с достаточной заметностью во всех точках доступа.
- Знаки, регулирующие движение (напр., знаки или разметка «Стоп» на перекрестках) разработаны и внедрены.
- Зеркала, повышающие видимость пешеходов и моторизованного оборудования установлены и обслуживаются.
- Пешеходы используют двери для персонала, а не ворота или проезды для моторизованного оборудования.
- Пешеходы носят Сигнальную одежду Класса 2 вблизи мест работы моторизованного оборудования.
- Элементы программы «Моторизованное оборудование» разработаны и внедрены.



Средства контроля опасности – Уровни защиты

краткосрочные временные средства контроля



- Разметка, дорожные конусы, тросы или цепи для маркировки пешеходных маршрутов
- Письменные административные процедуры разработаны и внедрены
- Пешеходы носят сигнальную одежду
- Наблюдения сосредоточены на отделении потока пешеходов и исполнении процедуры
- Письменные административные процедуры разработаны и внедрены с включением процедур безопасности дорожного и пешеходного движения. Данные процедуры должны включать управление входящими и выходящими потоками большегрузного транспорта через регулируемые участки для предотвращения заторов или скопления транспорта на предприятии.
- Разметка, дорожные конусы, тросы или цепи для маркировки пешеходных маршрутов
- Знаки, регулирующие движение, на перекрестках с высокими опасностями; разметка, дорожные конусы или цепи используются для маркировки пешеходных маршрутов.
- Пешеходы носят сигнальную одежду.
- Наблюдения сосредоточены на отделении потока пешеходов и исполнении процедуры.

