

История развития психопатологии в России

Новак Ирина, 2 курс, группа спецпсих

Уже в Киевской Руси существовали определенные организационные формы призрения психически больных и слабоумных. Начало призрения этих больных было положено служителями Киево-Печерского монастыря. Цель его заключалась в духовном исправлении, наставлении на путь истины и в исправлении разума. Первые сведения о психических заболеваниях встречаются в летописи Нестора «Повести временных лет».

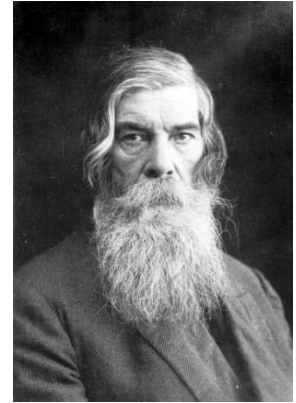
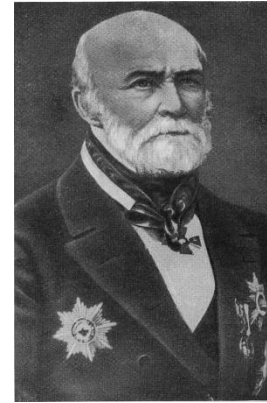
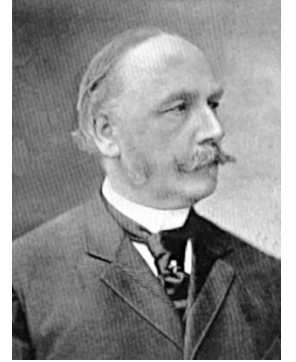
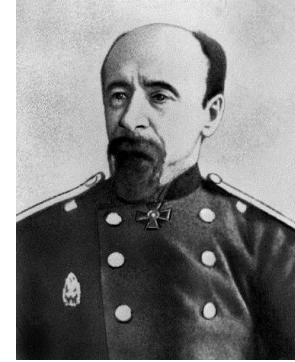
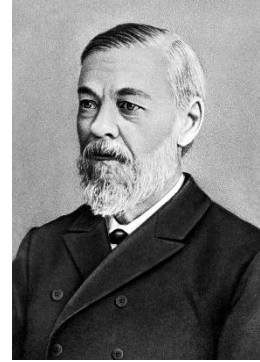


Особое развитие примитивно-научное познание получило во время царствования Петра I. При Петре I был издан указ, запрещающий помещать психически больных в монастыри, в нем говорилось о необходимости создания для этих больных специальных госпиталей. Указ в законодательном порядке отражал не только вопросы диагностики психических расстройств, но и вопросы дееспособности аномальных, предусматривал основания для лишения их гражданских прав и обязанностей, а также критерии для назначения опеки и решения других правовых вопросов. Во второй половине XVIII в. о психозах и слабоумии начинают говорить как о болезнях, требующих лечения; высказываются мысли о необходимости обучения, воспитания и перевоспитания психически аномальных, делаются робкие попытки классифицировать психические расстройства. Изменяется отношение к психически больным официальных представителей государственной власти и общественности.



Середина XIX в. знаменуется общественным движением, характеризующимся прогрессивной клинической и педагогической направленностью развития отечественной психопатологии, общей и специальной педагогики. Ее основные черты: критика государственного правопорядка, унижающего достоинство личности; анализ социальных факторов как причин психической заболеваемости; протест против схоластики и муштры в воспитании детей, требование дифференцированного подхода к лечению и обучению психически аномальных, основанного на данных физиологии.

Революционеры-демократы, представители русской материалистической философии, выдающиеся физиологи, психиатры и педагоги (И. М. Сеченов, Ф. И. Герцог, П. П. Малиновский, И. М. Балинский, И. П. Мержеевский, И. Р. Пастернацкий, С. С. Корсаков, Н. И. Пирогов, К. Д. Ушинский, В. М. Бехтерев) активно пробуждали у русской общественности интерес к проблемам охраны психического здоровья. Важную роль в этом отношении сыграли работы Н. А. Добролюбова «Ученики с медленным пониманием» и Н. И. Пирогова «Вопросы жизни».



Первые официальные психиатрические лечебные учреждения в России были организованы в 1776 г. в Москве и Риге, а в 1779 г. — Петербурге и Ярославле.

В 1834 г. в Харьковском университете впервые в России было введено преподавание психопатологии. В том же году П. А. Бутковский, руководитель кафедры психопатологии в этом университете, издал первый в России учебник по психопатологии, а в 1836 г. организовал в Харькове специальную школу для умственно отсталых, которая называлась «Школа у ворот больницы».

В отечественной психопатологии формируются две школы: петербургская и московская. Первая берет свое начало от И. М. Балинского, И. П. Мержеевского и В. М. Бехтерева, обосновавших анатомофизиологическое направление в психопатологии. Основателем московской школы психопатологии являлся С. С. Корсаков — сторонник материалистических взглядов в психопатологии, оригинальный и глубокий мыслитель, выдающийся клиницист, основоположник нозологии и теории организации помощи психически больным, талантливый воспитатель и учитель.



К 1925—1926 гг. психопатология детского возраста и дефектология вступили в фазу планомерного развития. Психиатры и дефектологи, опираясь на результаты комплексных исследований, доказали, что главная роль в возникновении психических заболеваний у детей принадлежит нейроинфекциям, детским и общим инфекциям, первично или вторично поражающим мозг.

Большое внимание уделялось профилактике и предупредительному лечению психических расстройств, а также роли труда в коррекции аномалий психики.



Для советской психопатологии характерно материалистическое толкование сущности психических расстройств, стремление обосновать их с физиологической, морфологической точки зрения, гуманное отношение к психически больным и связь теории с практикой. Принципы детерминизма и структурности, анализа и синтеза, эволюционно-биологическая концепция открывают широкие возможности исследования психопатологических закономерностей.

С 1960-х гг. по всей стране начинают открываться факультеты психологии, что заметно оживляет интерес к клиническим аспектам этой науки и привлекает значительное число молодых специалистов в сферу психопатологии, делает востребованными знания, накопленные на предыдущих этапах в русле познания психических отклонений вообще и отклонений в психическом развитии в частности.

