

Дисциплина:  
Тактическая подготовка

Раздел 2.  
Военно-медицинская подготовка

---

Тема 1. Организация сбора раненых  
и пораженных с поля боя

# Учебные цели

- 1. Довести основные положения организации сбора раненых и пораженных с поля боя.
- 2. Напомнить порядок выноса и эвакуации раненых (пораженных) с поля боя.
- 3. Изучить порядок организации сбора раненых и пораженных с поля боя в взводе (роте) в различных видах боя.

# Силы и средства МО батальона

## БАТАЛЬОН

Начальник  
врач

Фельдшер

Водитель  
санитарной  
машины  
АС-66

## РОТА

Санитарный  
инструктор

Водитель  
санитарной машины  
(УАЗ-39621)

## ВЗВО

Стрелок-санитар



# МЕДИЦИНСКИЕ СРЕДСТВА И ИМУЩЕСТВО

- *Военнослужащих* - аптечка индивидуальная, пакет перевязочный, индивидуальный противохимическим пакет и средство для обеззараживания воды.
- *На объектах военной техники* - для оказания первой медицинской помощи имеется аптечка войсковая.
- *Стрелка-санитара взвода*: сумка медицинская войсковая, ляжки санитарные носилочные.
- *Санитарного инструктора роты* - сумка медицинская войсковая, шлем для раненых в голову, носилки санитарные, ляжки санитарные носилочные.
- *Медицинского пункта*- комплект полевой фельдшерский, сумки медицинские войсковые, комплекты перевязочных средств и шины, портативный аппарат для искусственного дыхания ДП-10, ингалятор кислородный КИ-4, шлемы для раненных в голову, ляжки санитарные носилочные и специальные, носилки санитарные, накидки медицинские, транспортные средства.

# Розыск раненых (пораженных) на поле боя

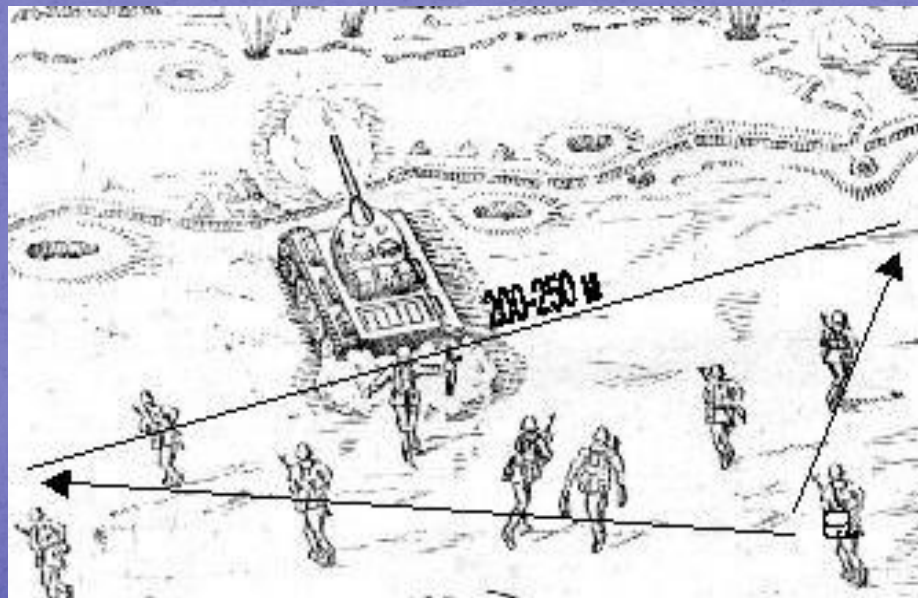
- совокупность проводимых командованием и медицинской службой мероприятий, заключающихся в обследовании района боевых действий (очага массовых санитарных потерь) в целях обнаружения оставшихся не вывезенными (не вынесенными) раненых (пораженных).



# раненых (пораженных) на поле боя

## боя

- 1 *Розыск раненых методом наблюдения за полем боя*
- применяется при ведении наступательного боя в пешем строю на хорошо просматриваемой местности и при невозможности применения механизированных средств сбора (сильное огневое воздействие противника, труднопроходимая местность).



- **2. Розыск раненых (пострадавших) с помощью механизированных средств сбора** осуществляется с использованием бронированных медицинских машин, боевых бронетранспортеров, боевых машин пехоты, вертолетов различного предназначения и т.д.
- **3. Розыск раненых методом поисковых групп** применяется при ведении боевых действий в населенных пунктах, укрепрайонах, на сильно пересеченной местности, где местность непроходима для транспорта и плохо просматривается.



- 4. *Розыск раненых методом «санитарных патрулей»* применяется при медицинском обеспечении войск, форсирующих водные преграды.
- 5. *Розыск раненых методом «санитарных грабель»* применяется в лесу, кустарниковых зарослях, на местности с высокой травой, кроме того, ночью, в туман, пургу – там, где видимость ограничена при отсутствии на местности инженерных сооружений, прицельного огня противника и при малой активности авиации.



- **6. Розыск раненых с помощью специально подготовленных собак** проводится в условиях плохой видимости (ночью, в горах, в лесу, среди болот).
- **7. Розыск раненых ночью** производится всеми вышеперечисленными методами с помощью приборов ночного видения (индивидуальных или установленных на санитарном транспорте), портативных (карманных, аккумуляторных) фонарей или без них.

# Способы приближения к раненым:

- *короткие перебежки;*
- *движение пригнувшись;*
- *переползание по-пластунски;*
- *переползание на боку;*
- *переползание на получетвереньках.*



**Способы оттаскивания раненых в укрытия  
расположенные не **далее 10-15 метров**  
от первоначального места их нахождения:**

- оттаскивание раненых на боку,
- оттаскивание раненых на спине,
- оттаскивание раненых на плащ-палатке,  
оттаскивание раненых на шинели и др.
- **Выбор способа оттаскивания определяется  
в зависимости от тяжести и локализации  
ранения, рельефа местности, условий  
боевой обстановки и метеорологических  
условий.**

# Способы выноса раненого (пострадавшего) с поля боя

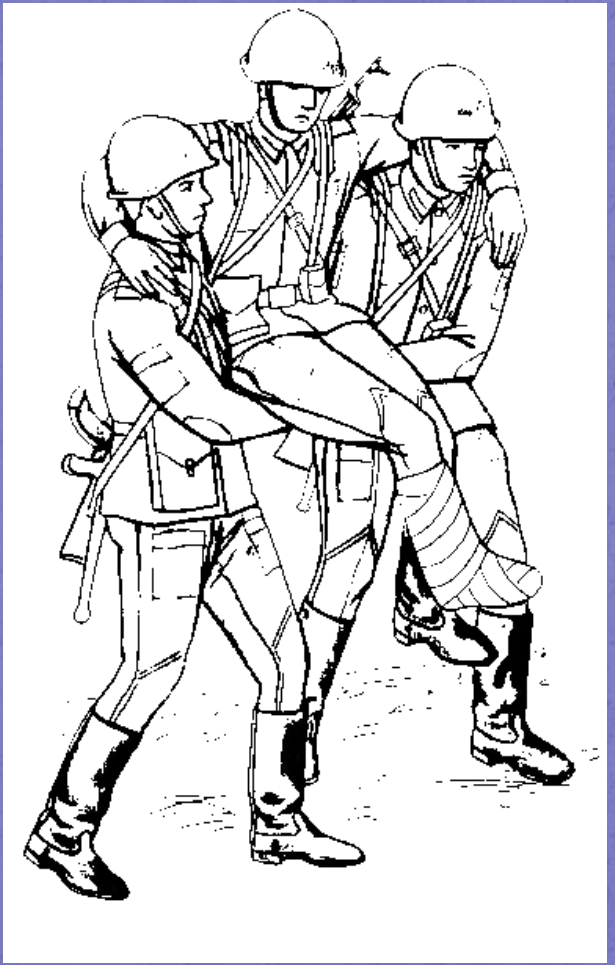
- **Вынос раненого без использования табельных и подручных средств:**
  - *вынос раненного на руках перед собой;*
  - *вынос раненного на спине;*
  - *вынос раненного на плече.*





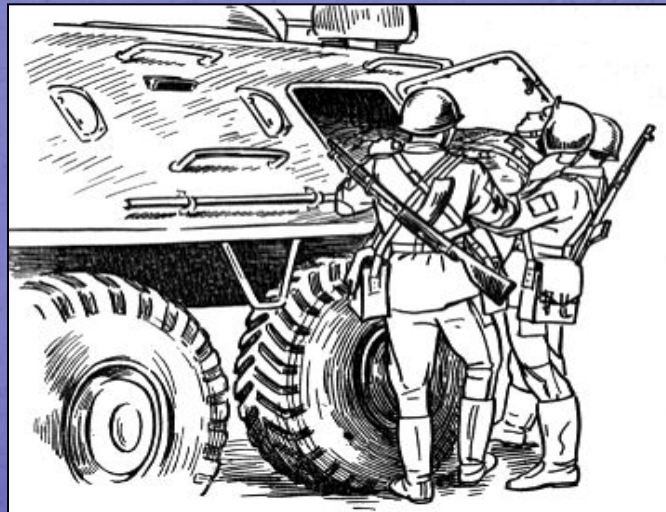
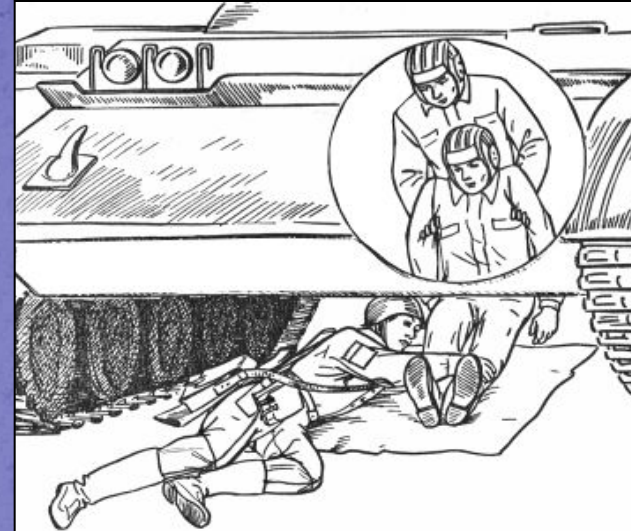
- Вынос раненого с поля боя без использования табельных средств эвакуации двумя военнослужащими
- Вынос раненого (пострадавшего) с поля боя одним санитаром с помощью лямки санитарной носилочной
- Вынос раненого с поля боя двумя санитарями с помощью лямки санитарной носилочной
- Вынос раненого с поля боя с использованием плащ-палатки, лямки санитарной носилочной и шеста
- Вынос раненого на носилках санитарных

# Различные способы выноса раненого

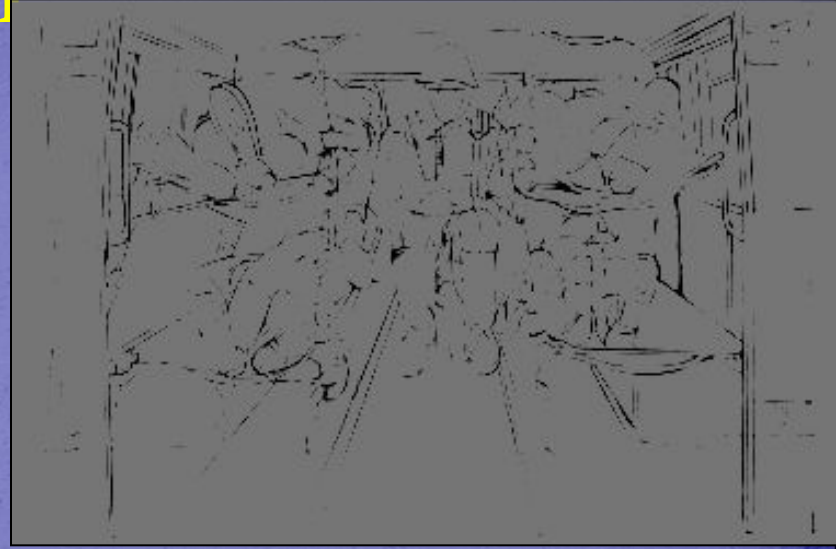
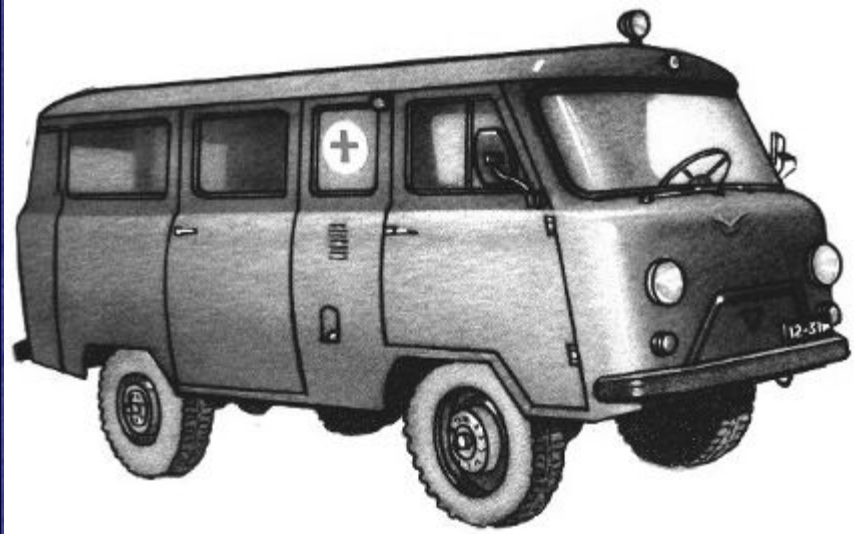




# Извлечение раненых из труднодоступных мест



# санитарном и приспособленном транспорте





# Правила погрузки:

- Первыми - раненых на носилках, а затем сидячих раненых;
- Сначала - носилки верхнего яруса, а потом нижнего;
- Проявляющих беспокойство и вес более 80 кг - на нижнем ярусе;
- Размещать раненых на носилках головами к кабине;
- Раненых на носилках располагать в передней части, а сидячих – ближе к заднему борту;
- Придавать лежащим раненым и больным приподнятое положение головы.

# Правила перевозки

- Скорость движения автомобилей не должна превышать 60 км/ч;
- Скорость не должна превышать скорости, установленной сопровождаемым медицинским работником;
- Начало движения автомобиля с места, торможение, а также преодоление неровностей дороги производятся плавно;
- Первая короткая остановка через 30 мин для проверки прочности и надежности крепления оборудования, приспособлений, закрытия бортовых запоров и т.д.;
- Чередовать движение в течение 45 мин с 15-минутным отдыхом;
- Время отдыха - для обслуживания больных, осмотра машин и оборудования;.



# Сбор и эвакуация раненых на боевых бронированных машинах

- 1. Определить количество боевых машин, необходимых для сбора эвакуации раненых.
- 2. Обратиться к командиру взвода (роты) с предложением выделения для эвакуации раненых боевых бронированных машин.
- 3. Подготовить выделенную командиром машину.
- 4. Во время боя приблизиться к раненому и оказать ему медицинскую помощь.
- 5. Погрузить раненого в боевую машину.

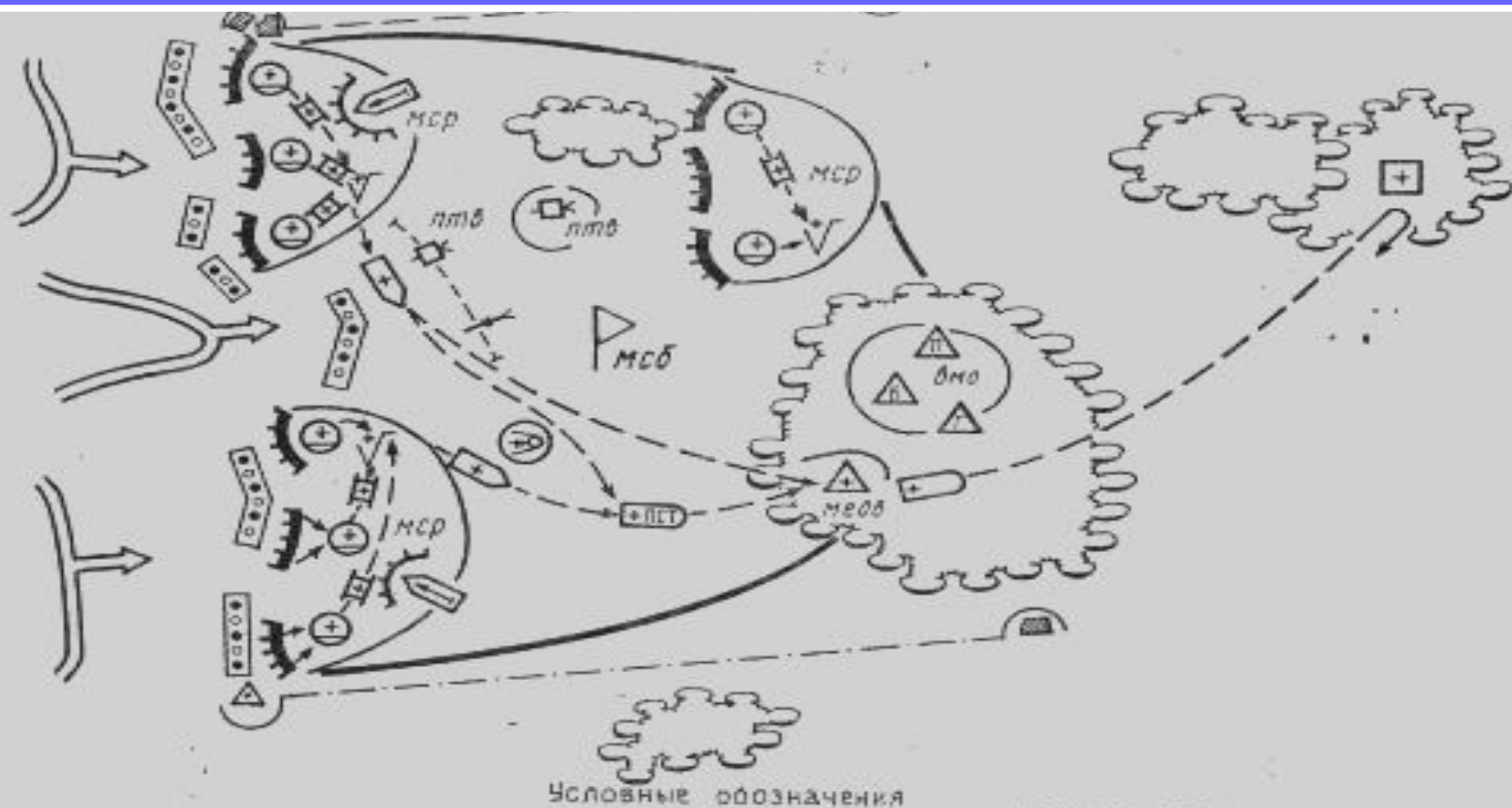
# Работа медицинского состава роты (взвода) в оборонительном бою

- Санитарный инструктор роты обязан:
- изучить обороняемый район, особенности местности,
- наметить места укрытия раненых в подразделениях,
- наиболее удобные пути их эвакуации из опорных пунктов мотострелковых взводов,
- безопасные пути подхода санитарного транспорта БМП к медицинскому посту роты.



- РАНЕННЫЕ – ПМП (само- и взаимопомощь, а также стрелки-санитары и санитарный инструктор).
- ЭВАКУАЦИЯ на РМП.
- САНИТАРНЫЙ инструктор при необходимости проводит дополнительные мероприятия ПМП.
- ЭВАКУАЦИЮ - санитарным транспортом (при недостатке боевыми машинами) на БМП.
- Легкораненные, не нуждающиеся в госпитализации, после оказания необходимой ПМП санитарным инструктором возвращаются в свои подразделения.

# ЭВАКУАЦИЯ РАНЕННЫХ В ОБОРОНИТЕЛЬНОМ БОЮ (вариант)



⊕ — стрелок-санитар  
 ▲ — медв (МПБ)  
 III — звено санитаров-носильщиков

ПСТ ⊕ — пост санитарного транспорта  
 ⊕ — санитарный транспортер  
 √ — медицинский пост роты  
 ⊕ — медицинская рота (МПП)



# Работа медицинского состава роты (взвода) в наступлении

- **УКАЗАНИЯ НАЧАЛЬНИКА БМП:**
- порядок оказания ПМП раненым и больным,
- сбор и эвакуация их из подразделений в период выдвигения на рубеж атаки, при атаке переднего края противника и в ходе боя;
- порядок работы БМП в бою, направлении его перемещения в ходе боя.
- **САНИТАРНЫЙ ИНСТРУКТОР:**
- проверить наличие у личного состава роты предметов индивидуального медицинского оснащения, пополнить его в случае некомплекта,
- проверить готовность стрелков-санитаров к работе по оказанию ПМП раненым, наличие у них положенного медицинского оснащения,
- провести инструктаж о порядке работы в ходе боя.

## В БОЮ

- + Наблюдение за полем боя.
- + Розыск раненых.
- + Извлечение пострадавших из боевой техники и оборонительных сооружений.
- + Оказание раненым первой медицинской помощи.
- + Сбор раненых.
- + Сосредоточение раненых (гнезда раненых).
- + Обозначение раненых.
- + Вынос (вывоз) раненых на медицинский пост роты или к посту санитарного транспорта.