



Корь Краснуха

ОСТОРОЖНО-
КОРЬ!

Корь

- -Высококонтрагиозное инфекционное заболевание, проявляющееся поражением ВДП, лихорадкой, конъюнктивитом, пятнисто-папулезной сыпью.
- **Этиология:** Вирус, обладающий высокой летучестью.
- **Источник инфекции**-больной человек, заразный весь катаральный период и в первые четыре дня после высыпаний.
- **Механизм передачи** – воздушно-капельный. В первые 6 мес. жизни заболевание встречается редко, за счет полученного пассивного иммунитета от матери. После перенесенной инфекции- прочный иммунитет. Максимальная заболеваемость отмечается в возрасте от года до 10 лет.
- Характерна *сезонность*: заболеваемость повышается в холодное время года с ноября по март.

КЛИНИКА

- В течении болезни выделяют 4 периода:
- I период – инкубационный;
- II период – катаральный (продромальный);
- III период – период сыпи;
- IV период – пигментации

Клиника

Инкубационный период 7-17 дней, у привитых до 21 дня.

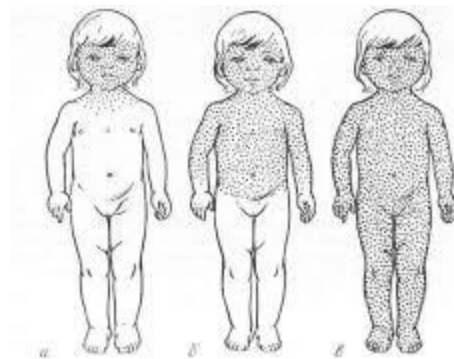
Начинается заболевание с повышения температуры до 38-39⁰С, появляются обильные выделения из носа, сухой навязчивый кашель, признаки конъюнктивита: гиперемия, слезотечение, светобоязнь.



- На мягком и твердом небе появляются розовато-красные пятна-энантема, на слизистой щек напротив малых коренных зубов появляются мелкие пятна в виде манной крупы- симптом Филатова, Бельского, Коплика



- На 4 -5 день вновь повышается температура и на коже появляется пятнисто-папулезная сыпь сначала на лице, затем на туловище, потом – на конечностях. Сыпь на 3-4 день стихает, появляется пигментация, которая держится 1-2 недели. Температура нормализуется, стихают катаральные явления



Корь. Динамика высыпания.
а—1-2 день высыпания; б—2-6 день высыпания; в—10 день высыпания.



- У привитых детей и у детей, получавших с профилактической целью иммуноглобулин, корь протекает легко, без осложнений. Пятна Филатова отсутствуют, катаральные явления выражены слабо, сыпь малочисленна.
- *Осложнения:* Часто, что связано с особенностью вируса, способного угнетать иммунитет. Пневмонии, бронхиты, отиты, стоматиты. Возможны: менингиты, энцефалиты.

Лечение

- лечение на дому.
- 1. В остром периоде- постельный режим.
- 2. Проветривание и систематическая влажная уборка.
- 3. Диета по возрасту, в начале заболевания жидкая и полужидкая
- 4. Обильное витаминизированное питье.
- 5. Тщательный уход за кожей и слизистыми.
- 6. Туалет глаз несколько раз в день. По назначению врача – р-р альбуцида 20% и вит.А
- 7.Туалет носа.
- 8. Гипосенсибилизирующая терапия.
- 9. А/Б при присоединении бактериальной инфекции

Профилактика

- : Активная иммунизация. Вакцинация в 1 год. Ревакцинация в 6 лет. В случае заболевания больного изолируют на срок до 5 дней от начала высыпаний. Дети, бывшие в контакте разобщаются на 17 дней, привитые на 21 день. Контактных вакцинируют, если они не болели или непривитые. Детям первого года жизни, бывшим в контакте, вводят иммуноглобулин. В очаге проветривание и систематическая влажная уборка

Краснуха

- Этиология-Возбудитель-вирус неустойчивый во внешней среде.
Источник инфекции – больной человек, выделяющий за 7-10 дней от начала заболевания вирус краснухи, больной опасен в течение 2-3 недель с момента высыпания.
- Механизмы передачи: воздушно-капельный и трансплацентарный

Клиника

Приобретенная краснуха-острое инфекционное заболевание, характеризующееся увеличением затылочных и заднешейных лимфатических узлов, мелкопятнистой кореподобной сыпью, незначительными катаральными явлениями ВДП и доброкачественным течением.

Инкубационный период от 15 до 24 дней. В конце инкубационного периода увеличиваются затылочные и заднешейные л/у. Катаральный период короткий, проявления в виде небольшого насморка и кашля. Температура субфебрильная.

На 1-2 день на спине и ягодицах появляется пятнистая сыпь, которая за несколько часов распространяется по всему телу. Сыпь держится 2-3 дня, затем исчезает, не оставляя пигментации и шелушения



Локализация сыпи при краснухе



- **Лечение:** 1. Лечение на дому. 2. Полупостельный режим. 3. Диета по возрасту. 4. Обильное витаминизированное питье. 5. Симптоматическое лечение.
- **Профилактика:** Активная иммунизация в 12 мес., ревакцинация в 6 лет. Заболевших детей изолируют на 5 дней с момента высыпания. Карантин не накладывают.

- **Врожденная краснуха**- заражение плода происходит в первом триместре беременности. *Клиника:* Характеризуется триадой симптомов Грэга: катаракта, порок сердца, глухота. Самый частый, иногда единственный симптом-глухота. Возможен расширенный вариант краснухи, кроме триады наблюдаются: задержка в/у развития, пороки развития МП органов, ЖКТ, микро- и гидроцефалия.
- *Профилактика:* В 13 лет все неболевшие девочки подлежат обязательной вакцинации. После заболевания сохраняется стойкий иммунитет.

