

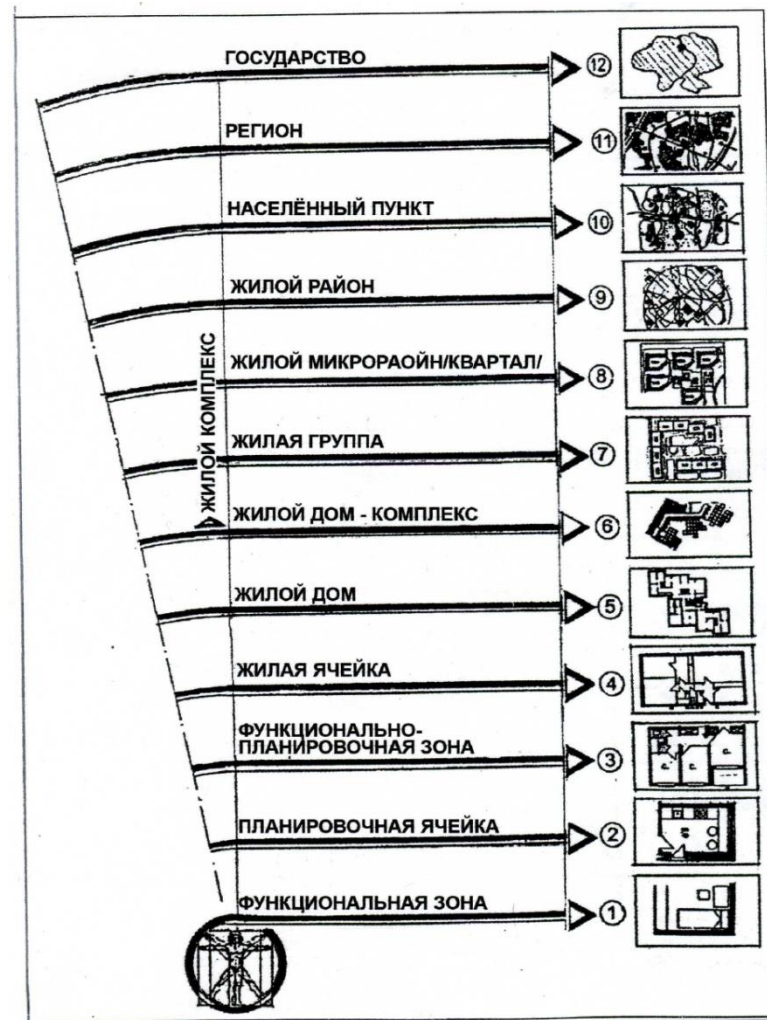
Стандарты оборудования жилых и вспомогательных помещений.

Иерархическая структура и функциональное зонирование
жилища

В современной проектной практике сформировалось представление о жилой среде как о иерархически построенной системе, которая охватывает сферу от обычных вещей в семейном быту к поселению в целом.

□ За наименьшую структурную единицу жилой среды условно принимается отдельная функциональная зона, из которой составляется система - жилая среда, которая имеет двенадцать иерархических уровней:

- функциональная зона,
- планировочная ячейка,
- функционально-планировочная зона,
- жилая ячейка,
- жилой дом,
- жилой дом-комплекс,
- жилая группа,
- микрорайон,
- жилой район,
- населенный пункт,
- регион, страна.

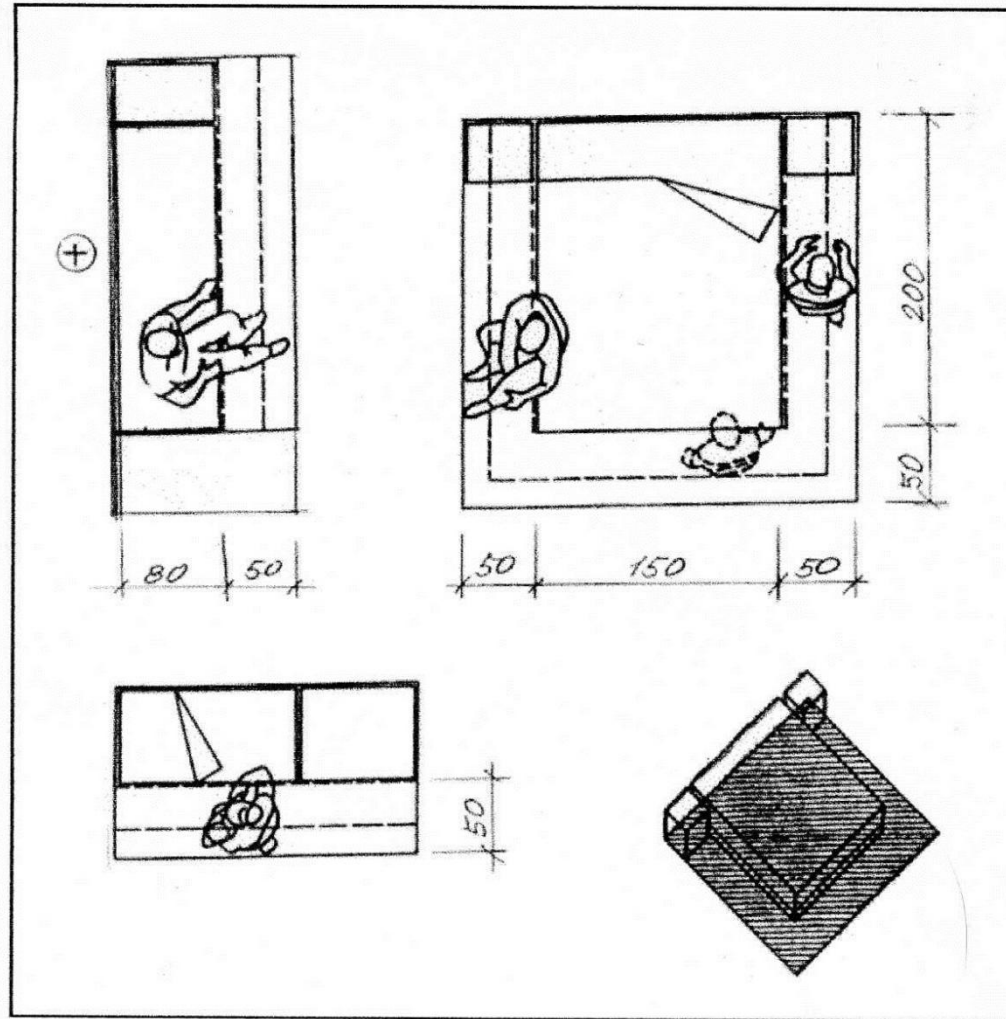


Функциональные зоны

- Функциональная зона – это пространство, в котором осуществляется тот или иной процесс проявления определенных фаз жизнедеятельности человека и который имеет условные границы. Параметры пространства определяются на основе антропометрических и эргономичных требований. Соответственно этому предполагается:
 - постановочная часть зоны, т.е. пространство, на котором располагаются необходимые для данного процесса мебель или другое оборудование;
 - рабочая часть зоны – пространство, которое необходимо для открывания дверей шкафа, перестановки стульев и т.п.;
 - резервная часть площади зоны - пространство для человека (как обязательное условие удобного осуществления бытового процесса).
- Общепринятое жилище должно иметь в своем составе, определенные основными требованиями к жилищу, рассматриваемые ниже, функциональные зоны.

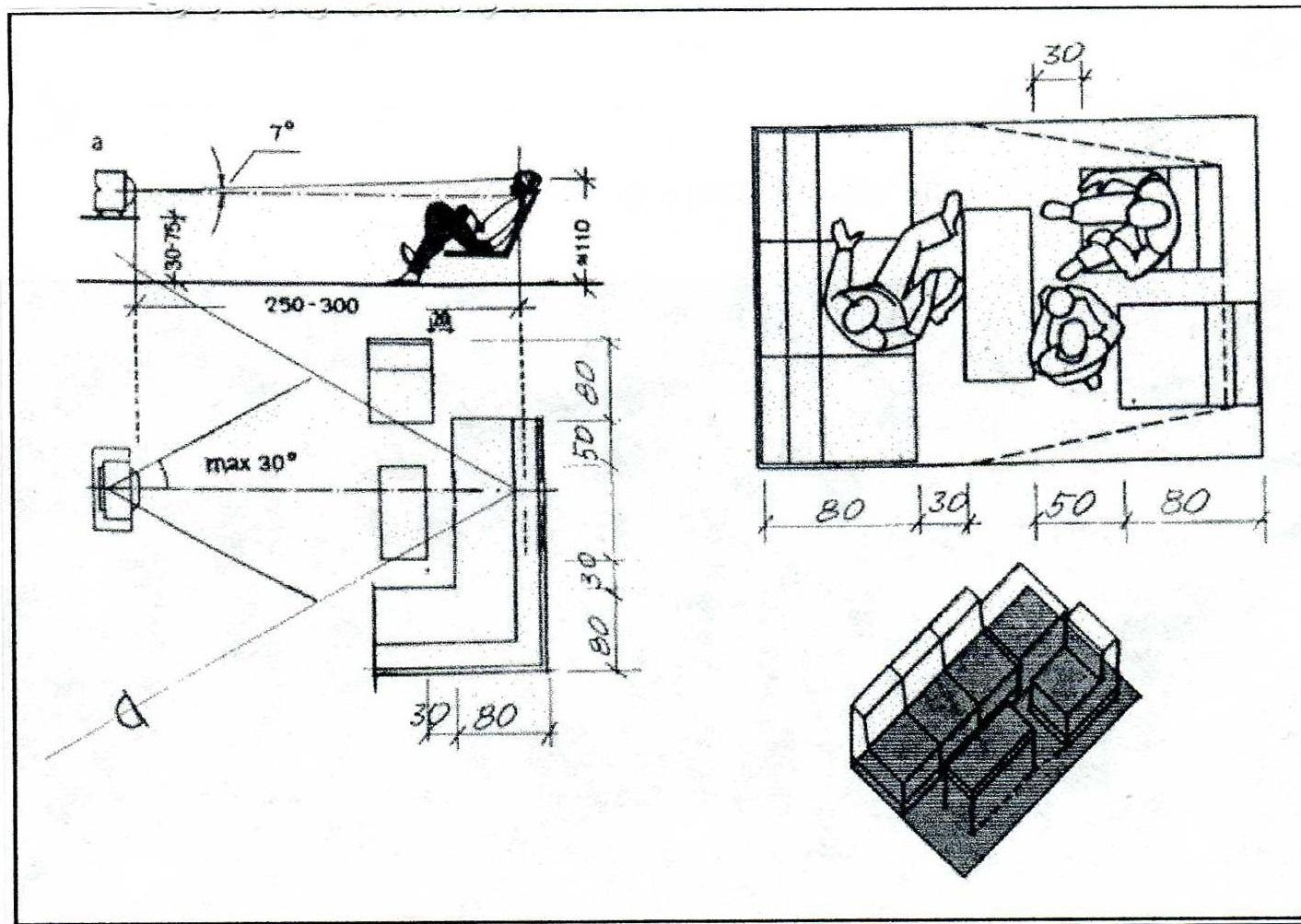


Зона сна



Оборудование – кровать и тумбочка для личных вещей. Высота верхней поверхности для сна равняется 400-500 мм.

Зона отдыха, общения и просмотра телевизора



Оборудование - набор мягкой мебели (диван, кресла), журнальный столик, аудиовизуальная аппаратура.

► Кресла и диван должны быть удобными для человека, ведь он принимает разные позы при чтении, общении, просмотре телепередач, прослушивании аудио систем, отдыха без общения с окружающими и т.п.

Зона индивидуальных занятий

- Это зона для обучения, профессиональной индивидуальной деятельности. Оборудование - стол или секретер с рабочим креслом или стулом, книжные шкафы и полки; в наше время это может быть специальный компьютерный стол, где удобно расположено необходимое компьютерное оборудование.



Зона приготовления пищи

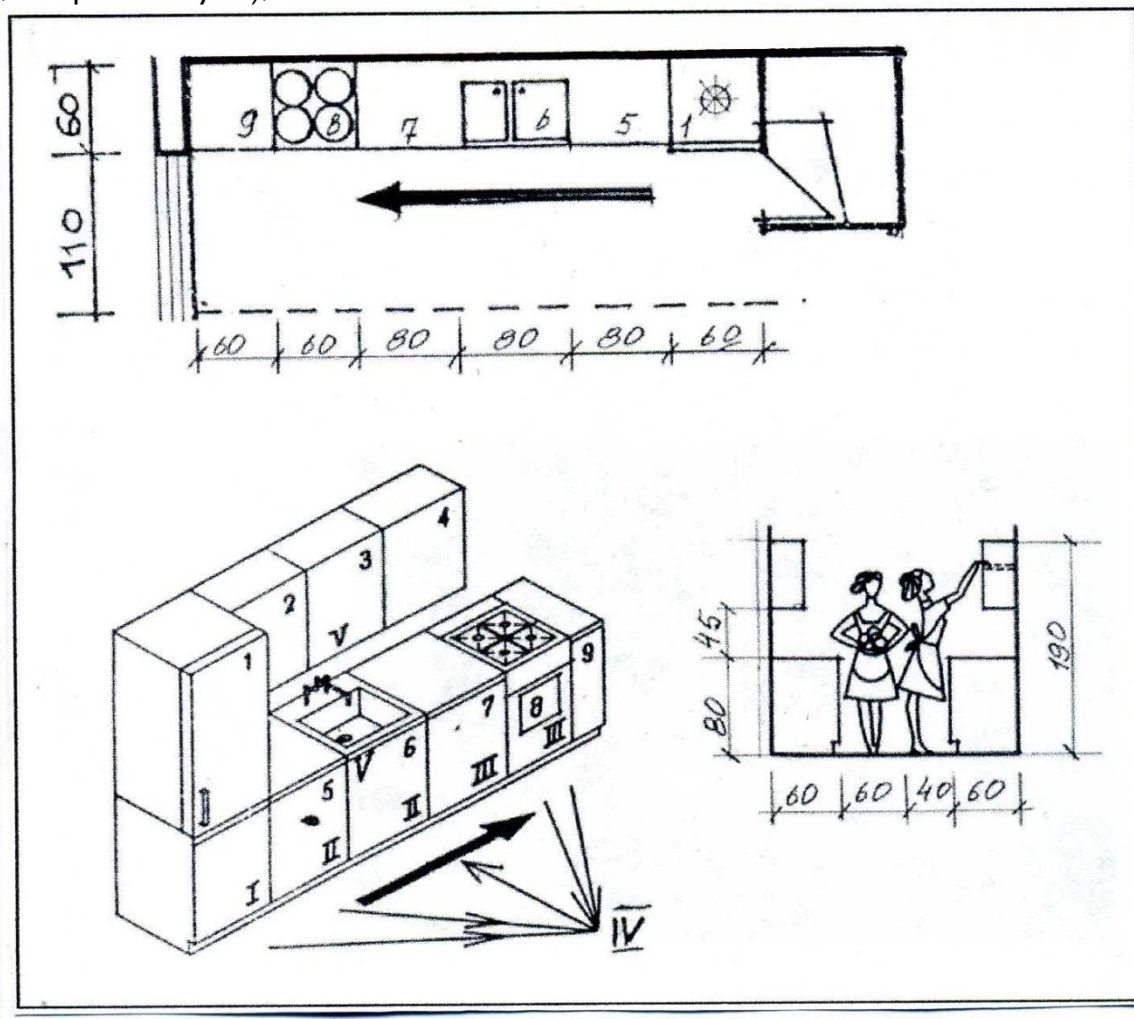
- Оборудование - холодильник, мойка, рабочий стол, плита, шкафы для кухонной посуды и повседневного запаса продуктов. Рабочая поверхность кухонной мебели выше, чем в обычном столе, и составляет 85-90 см.
- Зона приготовления пищи наиболее насыщена за количеством технологических процессов и предметов оборудования. С приготовлением пищи связанное и резкое ухудшения микроклимата в помещениях (загазованность, дискомфортное повышение температуры и влажности, выделение запахов и продуктов горения). Поэтому зона приготовления пищи должна быть обустроена хорошей вентиляцией и естественным освещением. При оборудовании зоны газовой плитой необходимая ее изоляция в отдельном помещении от всего пространства жилой ячейки.



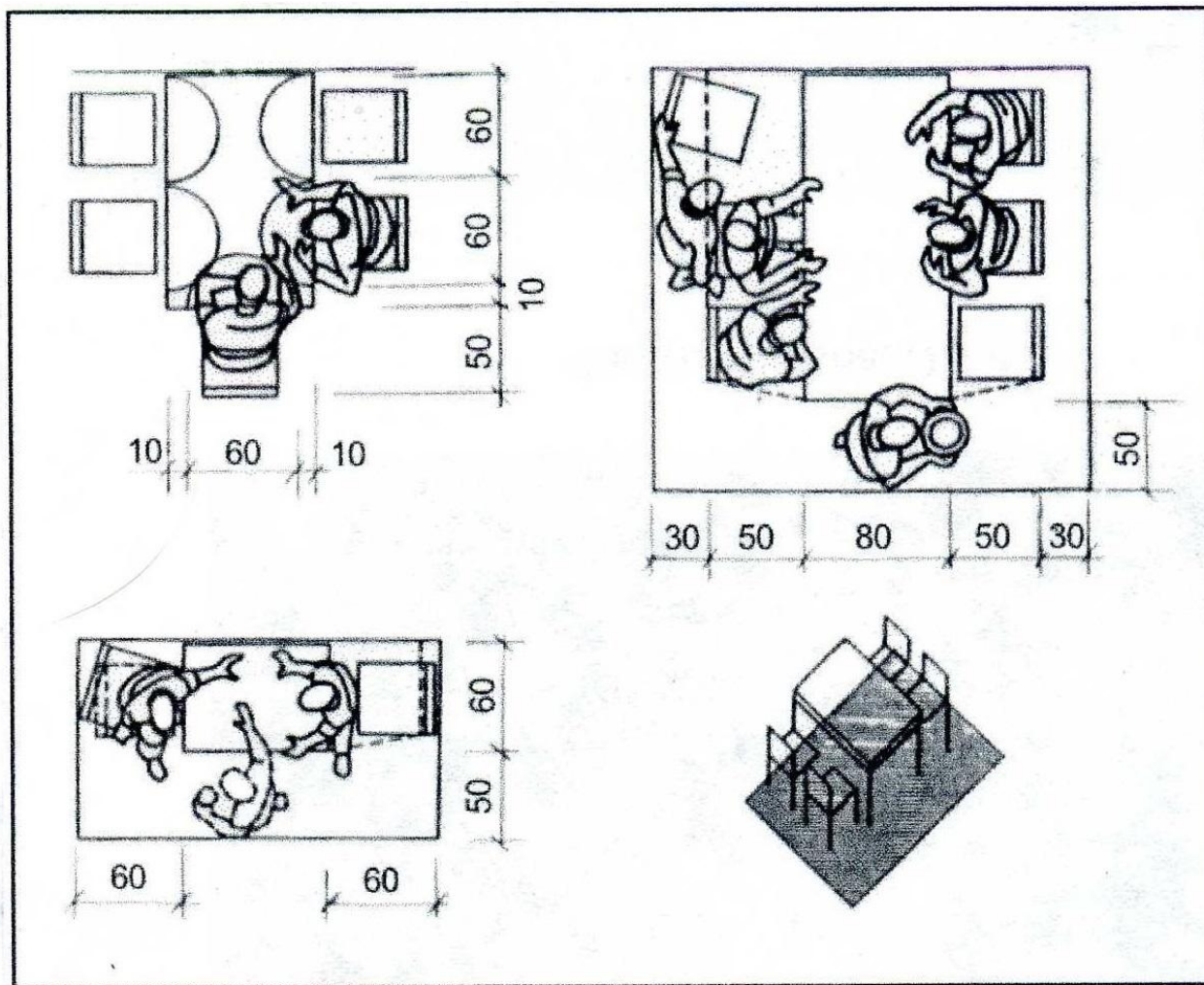
Приготовление пищи представляет собой единый технологический процесс, который объединяет определенную последовательность операций.

И независимо от количества членов семьи и объема пищи, которая готовится в любой кухне, сохраняется один и тот же порядок работ, а вместе с ним установлен и порядок последовательного расположения элементов оборудования:

- хранение продуктов (холодильник, шкаф, кладовая);
- подготовка сырья (рабочий стол, мойка, шкаф для посуды);
- приготовление пищи (рабочий стол, плита, шкаф для посуды);
- потребление пищи;
- мытье и сушка посуды (мойка и сушильный шкаф).

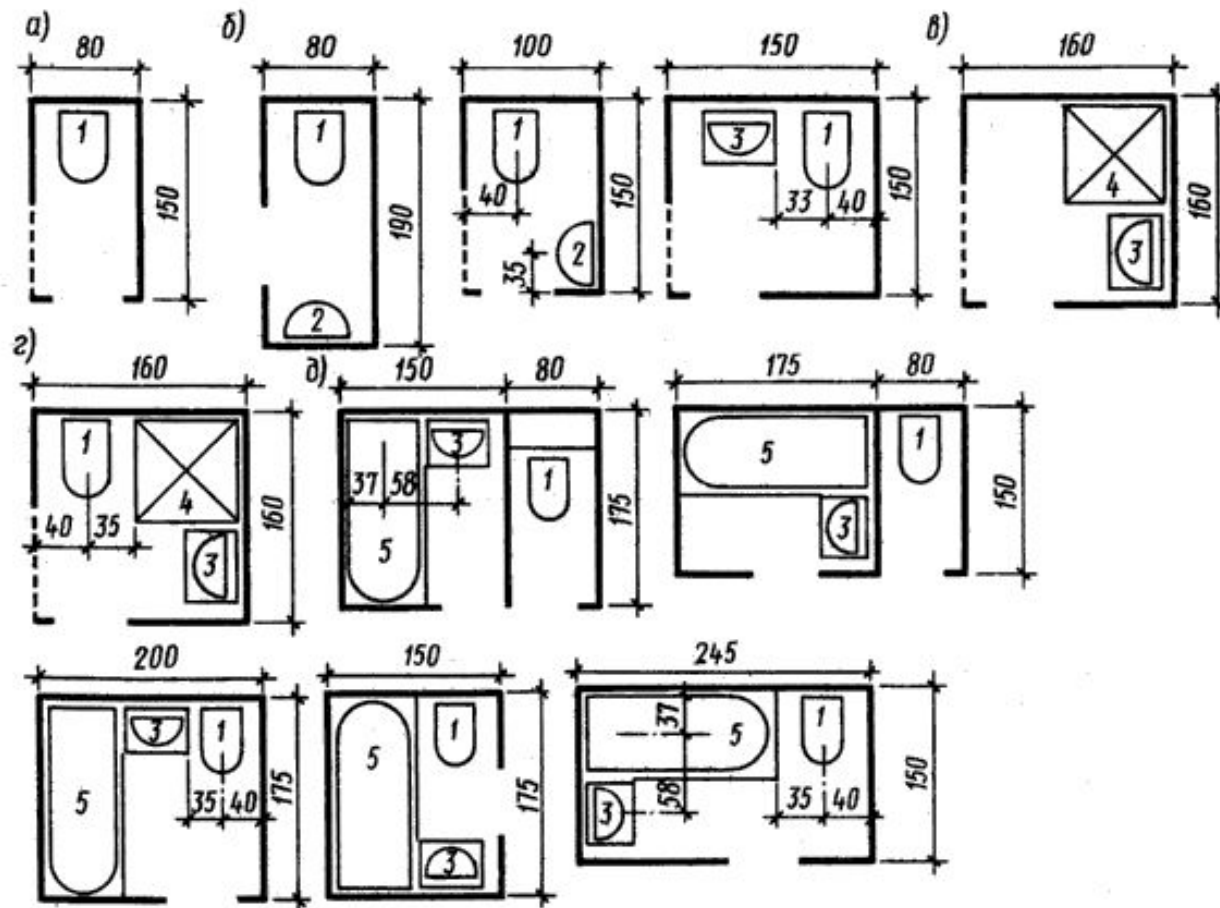


Зона потребления пиццы



Оборудование – стол со стульями, сервант или комод для столовой посуды, столового белья, приборов.

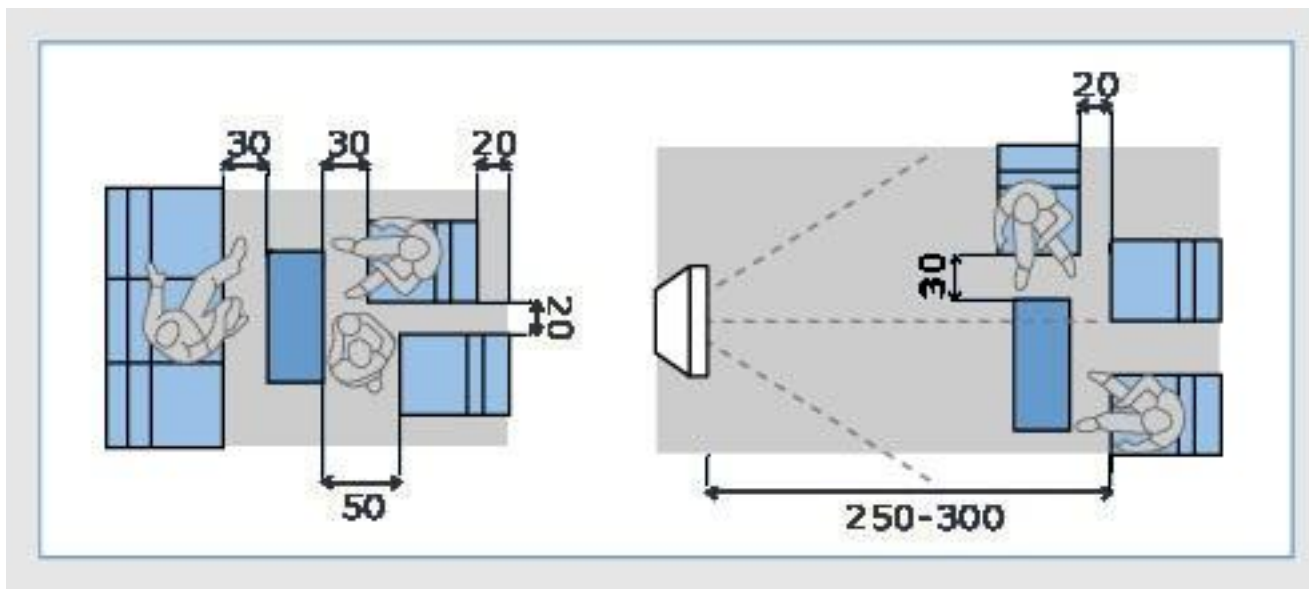
Зона личной гигиены



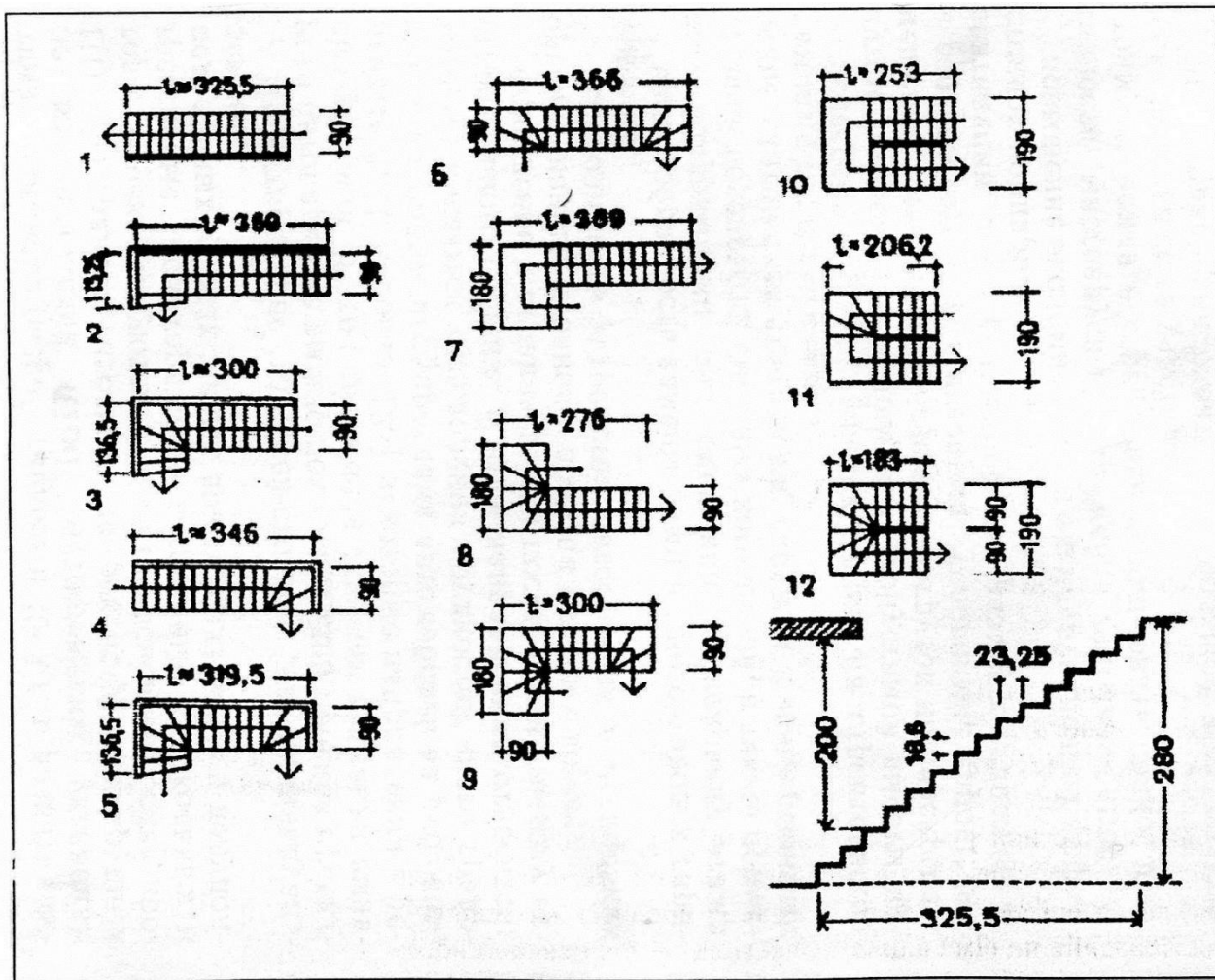
Оборудование - унитаз, умывальник, ванна, могут быть еще душевой поддон и биде.

Коммуникационные зоны

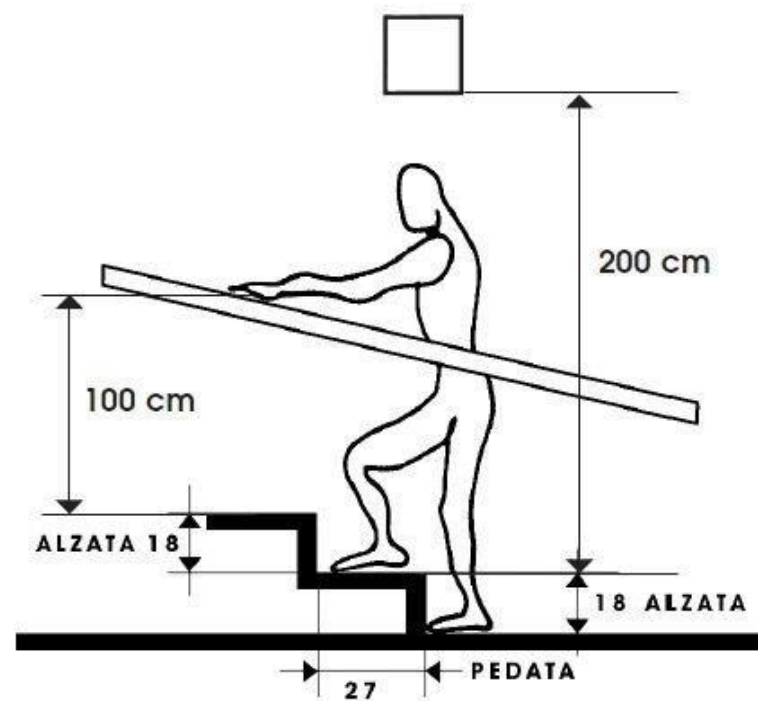
- объединяют разные пространства жилища и делятся на горизонтальные и вертикальные. К горизонтальной зоне принадлежит и входное пространство квартиры, которое имеет такое оборудование - вешалка или шкаф для верхней одежды, тумба для обуви, может быть зеркало и телефон.



Внутриквартирные лестницы используются для решения жилой ячейки в двух или нескольких уровнях.



□ Они могут быть как одно-, так и двумаршевыми, как с прямыми, так и с забежными ступеньками. Прямые ступеньки более удобные, однако забежные ступеньки дают возможность сократить занятую лестницей площадь. Внутриквартирная лестница может быть закрытой и открытой со всех сторон. Пространство под ступеньками, где тяжело маневрировать мебелью, может быть застроенным и использованным под зону хранения. Ширина марша таких лестниц, как правило, равняется 90 см.



Зоны хранения

□ **Зоны хранения** - предназначенные для размещения личных вещей, белья, ежедневной и сезонной одежды, вещей хозяйственного обслуживания, разного рода инструментов и различных продуктов.

□ **Уровень комфортности** современного жилища определяется по возможности большим количеством монофункциональных пространств - отдельных помещений для каждой функциональной зоны, для каждого функционального процесса жизнедеятельности человека и семьи.

МИНИМАЛЬНЫЕ РАЗМЕРЫ КЛАДОВОЙ

