

Тема 2



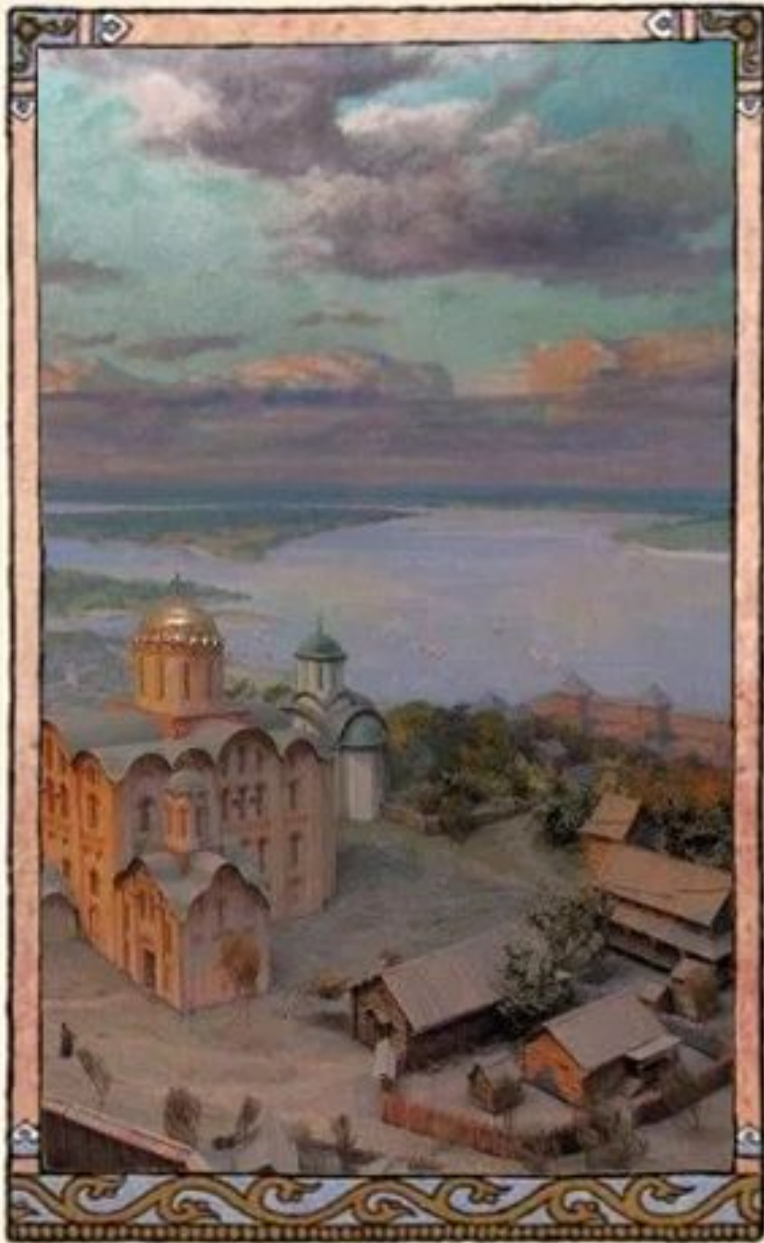
*Государство и право
Удельной Руси (XIII-XV вв.)*



Любечский съезд князей 1097 г.

Удельная Русь

1. Феодалная раздробленность.
2. Государственный строй княжеств.
3. Псковская судная грамота.
4. Русь и Литва.
5. Русь и Золотая Орда



Причины феодальной раздробленности



- Упадок Киева и торгового пути «из варяг в греки», рост новых экономических и политических центров.
- Ослабление внешней угрозы.
- Стремление феодалов к расширению земельных владений и укрепление феодальной собственности на землю.



Удельные княжества к 1237 г.



Юрий Долгорукий

Андрей Боголюбский

Всеволод Большое
Гнездо

Александр Невский

Владими́ро-Сузда́льское княже́ство



- обособилось в сер. XII в.

Преимущества:

- отсутствие внешних угроз,
- удаленность от киевских властей и распрей,
- господство на волжских торговых путях,
- митрополичья кафедра (с кон. XIII в.).

РАННЕФЕОДАЛЬНАЯ КНЯЖЕСКАЯ МОНАРХИЯ

Основная масса населения – *христиане* (крестьяне).

Опора князя на мелких феодалов – *детей боярских* (дворян).





Галицко-Волынское княжество



- 1199 г. – объединение Галицкого и Волынского княжеств.
- 1254 г. – Даниил Галицкий короновался «Королем Руси».
- XIV в. – захват Галиции Польшей, а Волыни - Литвой.

ОЛИГАРХИЧЕСКАЯ МОНАРХИЯ

- Основная масса населения – крестьяне и ремесленники.
- Конфликты между крупными феодалами (*боярами*) и служилыми феодалами.





Киевское княжество



- 1132 г. – распад княжества на уделы.
- 1240 г. - разорение монголо-татарами.
- 1362 г. – вхождение в состав Великого княжества Литовского.

ДУАЛИСТИЧЕСКАЯ МОНАРХИЯ



ВЕЧЕ



КНЯЗЬ

БОЯРСКИЙ СОВЕТ



дворский
наместники
волостели



Новгородская и Псковская республики



- 1136-1478 гг. – Новгородская республика.
- XII-XIII вв. – Псков в составе Новгородской республики.
- 1348-1510 гг. – Псковская республика.

ФЕОДАЛЬНАЯ РЕСПУБЛИКА

- Господство торговой аристократии.
- Основная масса населения – мелкие ремесленники, крестьяне и купцы.



ВЕЧЕ — **СОВЕТ ГОСПОД**
господа

архиепископ
владыка

ПОСАДНИК

ТЫСЯЦКИЙ

КНЯЗЬ



**ПСКОВСКАЯ СУДНАЯ
ГРАМОТА (XV В.)**



Гражданское право

- Недвижимое имущество (*отчина*): пашня, леса, рыболовный участок, двор, клеть и борть.
- Способы заключения договоров: "запись", "доска", устный договор.
- Виды обеспечения обязательства: поручительство и залог.
- Наследники по закону: супруги, дети / родители / братья и сестры.





Уголовное и процессуальное право

- Преступления: государственные («перевет»), против порядка управления и суда, должностные, имущественные (кража, разбой, грабеж, поджог), против личности (убийство, побои, оскорбления).
- Наказания: смертная казнь, денежный штраф.
- Доказательства: признание, документы, показания свидетелей, вещественные доказательства, рота, судебный поединок.





Великое княжество Литовское

- образовалось в XIII в.

XIII-XIV вв. –

присоединение Галицко-
Волынского, Киевского,
Черниговского, Смоленского,
Полоцкого княжеств.

1385 г. – уния с
Королевством Польским.



ДУАЛИСТИЧЕСКАЯ МОНАРХИЯ



РАДА

с XV в. — Всеобщий Сейм
шляхта, духовенство



ГОСПОДАРЬ

подскарбий

канцлер

гетман

маршалок

воеводы



Золотая Орда (Улус Джучи)



1206 г. – начало завоеваний Чингизхана.
1223 г. – битва на Калке.
1237-1238 гг. – вторжение в Северо-Западную Русь.

1240-1241 гг. – вторжение в Южную Русь, взятие Киева.

Русь и Золотая Орда

- Экономическая зависимость - уплата дани («выхода») через баскаков (даруга).
- Признание сюзеренитета ханов (выдача ярлыка на княжение).
- Сохранение действия русского права.
- Веротерпимость ханов по отношению к православной церкви.





УДЕЛЬНАЯ РУСЬ

Федеративная монархия

или

Конфедерация княжеств

