

КРЫСОМАССАЖ

КАК СРЕДСТВО БЫТЬ
СЧАСТЛИВЫМИ

Press Fo

Тюмень – Санкт-Петербург
2014





* Крысомассаж для приручения * Диагностический массаж * Классический массаж животных *
* Лечебный массаж крыс * Дренажный массаж * Крысиный релакс-массаж *
* Массаж для коррекции проблем поведения * Акупрессура для крыс * Показания и
противопоказания *

Здоровая крыса – счастливым хозяином



Не гладят только рыбок!



Если с крысой не общаться –
она превратится в **КАКТУС!**

Крысу нужно гладить
каждый день



- Вам же будет лучше:
- ♥ утоляется «сенсорный голод»
 - ♥ вырабатываются эндорфины
 - ♥ стабилизируется давление
 - ♥ и это лучшие моменты Вашей жизни

Крысомассаж для приручения малявок и новичков



Главная «хитрость» приручающего массажа – максимальная имитация материнского грумминга.

Погладьте крысе пальцами щечки (особенно в области вибрисс и под глазами), потом переносицу и лоб. Можно даже легонько их поскрести ногтями, изображая «выкусывание».

Почешите за ушами (на эти области нельзя надавливать или растирать), сверху вниз нежно погладьте шею.

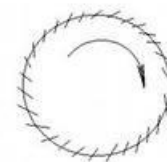
Область холки и спину можно массировать более энергично, не только по шерсти, но и против шерсти, допустимо несильно прищипывать и расчесывать.

Спрячьте крыску в «домик» из сложенных ладоней и поглаживайте по направлению от головы к хвосту и сверху вниз от спины к лапам.

Обхватывающими движениями пройдите по каждой лапке, мягко сгибая и разгибая ее в суставах.

Легко потяните за каждый пальчик, это улучшает периферическое кровообращение.

Пузико гладят очень аккуратно, круговыми движениями по часовой стрелке.



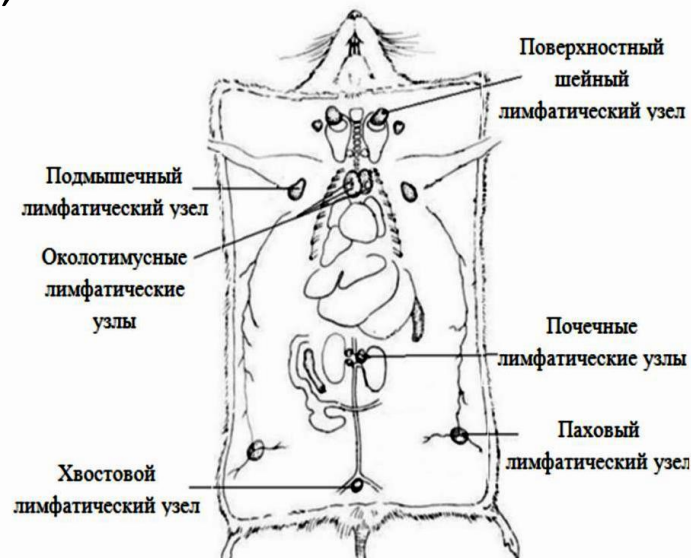


на фото –
«массированные» пасючата



Диагностический массаж крыс

1. Визуальная проверка глаз и носа, ушей, состояния кожи
2. Пальпация лимфоузлов (околоушных, подчелюстных, предлопаточных, подмышечных, подколенных, паховых, почечных, хвостового)
3. Пальпация области живота и гениталий
4. Проверка суставов на подвижность и отсутствие болезненности
5. Проверка состояния ступней



.. Схема расположения лимфатических узлов крысы (А. Д. Ноздрачев, 2001).

Классический массаж крыс

Приемы массажа для
людей

поглаживание

растирание

разминание

выжимание

вибрация

поколачивание

Приемы массажа
для животных

поглаживание

разминание

почёсывание



• Поглаживание

Применяется в начале и конце сеанса

расслабляет все мышцы
снимает спазмы
улучшает кровоток

Чтобы успокоить крысу - поглаживайте ее от головы к хвосту и лапам, постепенно усиливая давление. Если крыса начинает дремать – вы все делаете правильно.

Тонизирующее поглаживание
выполняется в обратном направлении от хвоста к голове, против шерсти.

• Разминание

выводит из мышц токсины
усиливает кровоток
ускоряет реабилитацию
после травм

• Круговые

растирания

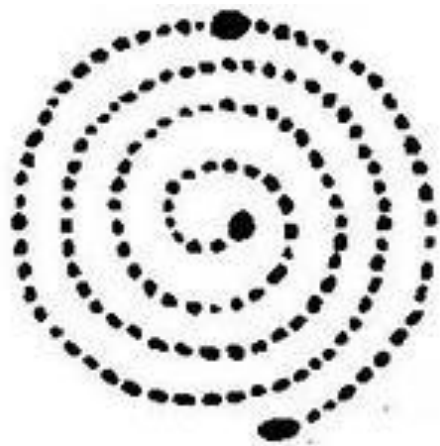
рекомендованы возрастным самцам с артрозами суставов и атрофией конечностей

кончиками пальцев растираем небольшие участки тела легкими круговыми движениями, чтобы под кожей слегка сдвигались мышцы

Области расположения крупных лимфоузлов (под челюстью, подмышками, на брюхе и в паху) массировать нельзя!

Массаж живота

делаем предельно осторожно - круговыми движениями по часовой стрелке



Как **не надо** делать массаж

Движения должны быть ритмичными, но не резкими, нельзя делать больно, сдавливать или щипать.

Если крыса боится, вырывается, сопротивляется, прекратите сеанс и попробуйте в другой раз, после того как она успокоится.

Лечебный массаж крыс

- Используется как дополнительное, вспомогательное средство терапии и реабилитации
- Согласовывается с ветеринаром, назначившим основной курс лечения
- Выполняется легкими касаниями пальцев
- Рекомендовано сочетание с наружными лекарственными средствами
- больше времени и внимания уделяется проблемным и болезненным местам
- Переломы, травмы мышц и связок, воспаления после укуса, отечность, наличие областей повышенной чувствительности.



Дренажный массаж (приёмы)



Предварительное прогревание
(«лодочка»)

«Размазывание»



«Волна»



«ДОЖДИК»



«Пилка»



Завершающее прогревание

Крысиный релакс-массаж

- Последовательность : морда – шея сзади – вниз по позвоночнику – задние лапы сверху вниз до ступней – по бокам – обратно к шее – грудь – передние лапы сверху вниз до ступней.
- Массаж выполняется кончиками пальцев круговыми движениями, с постепенным увеличением надавливания и уменьшением радиуса.
- По мере расслабления животного передвигайтесь книзу, следуя расположению мышц

Мышцы

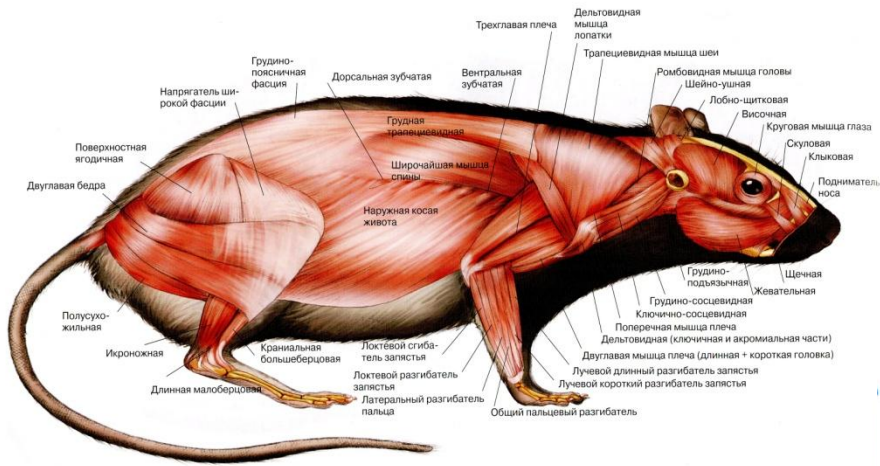


Иллюстрация 4.3 Поверхностные мышцы (самец). Вид сбоку справа

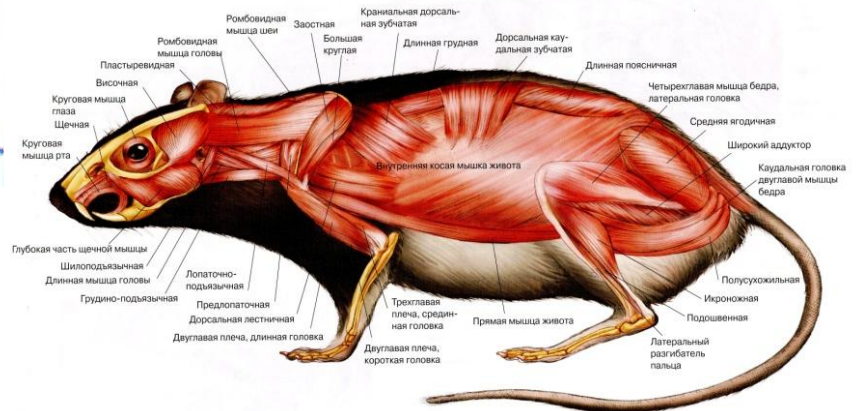


Иллюстрация 4.4 Срединная и глубокая мускулатура (самка). Вид сбоку слева

Хороший массаж превращает **ТАКУЮ** крысу



В такую

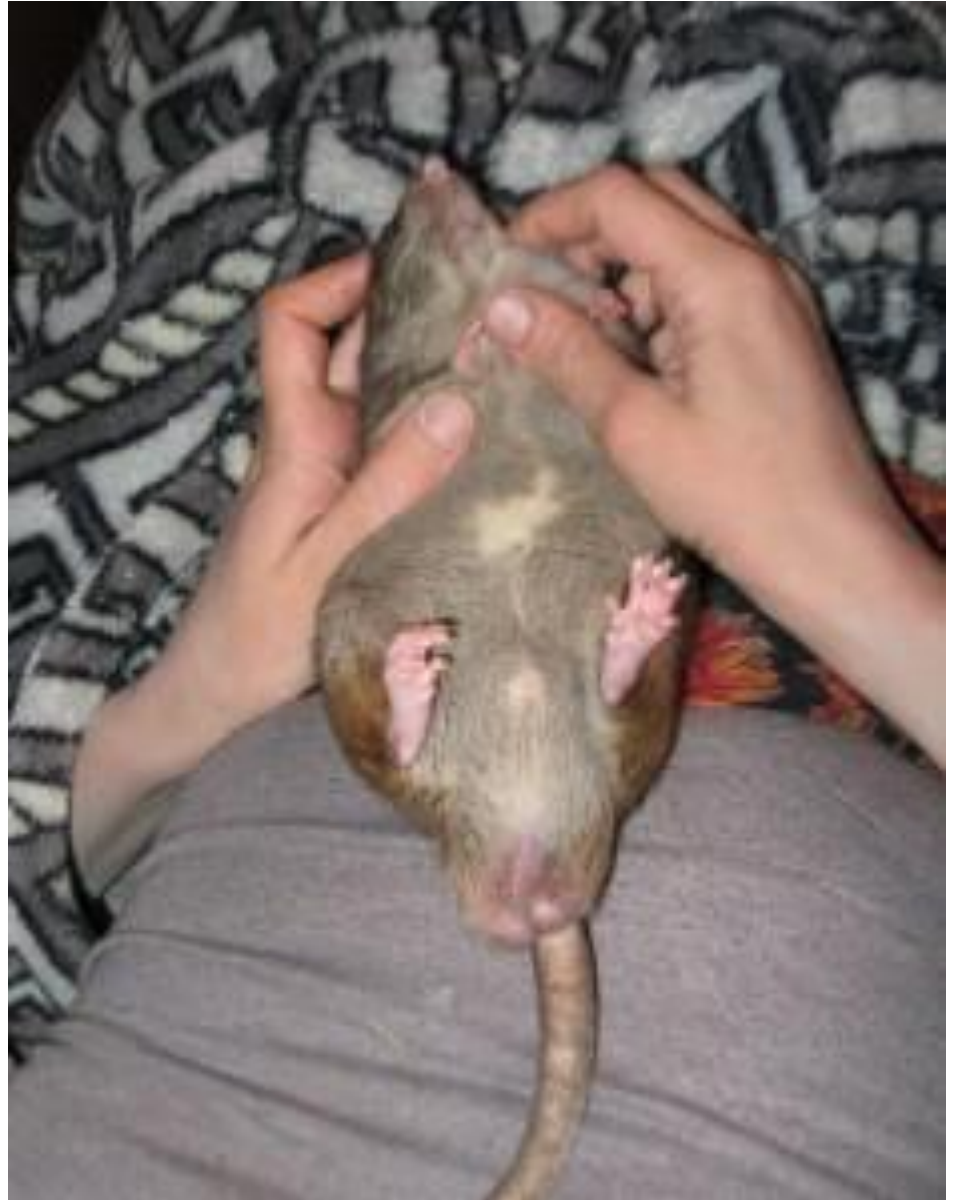


Чёрный Яхонт



самый благодарный
крысопациент

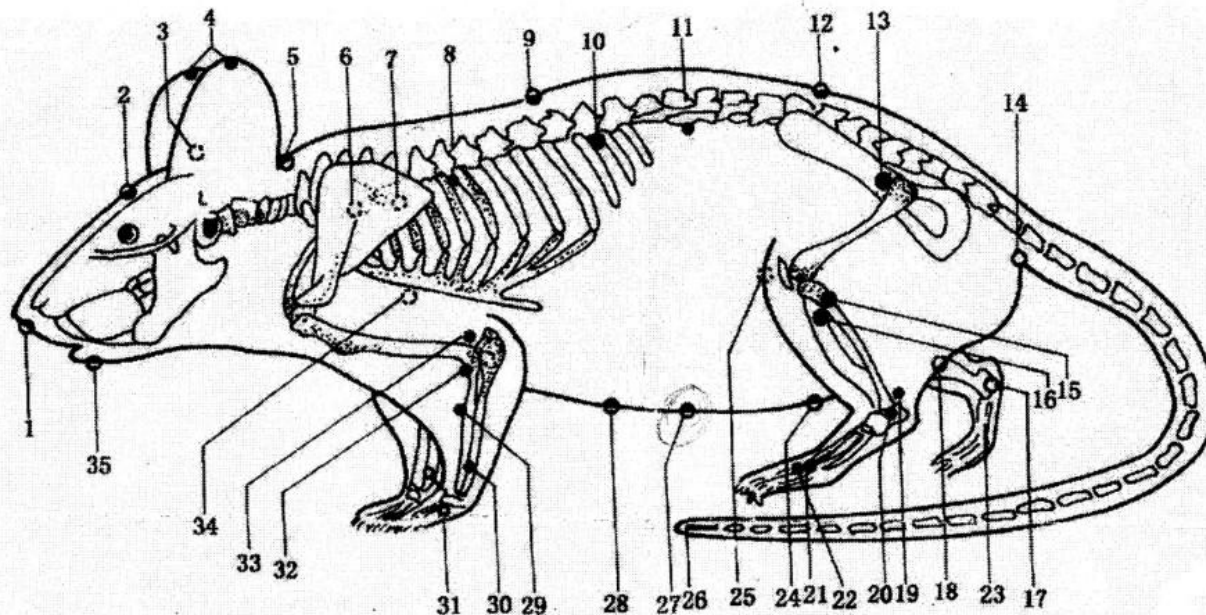




И пусть весь мир подождет!



Стратегическая схема акупунктурных точек крысы



1. Жэнь-чжун или Шуй-гоу
2. Бай-хуэй (темя)
3. Нао ху (затылок)
4. Вершина уха
5. Да-чжуй
6. Фэй-Шу
7. Синь-Шу
8. Гэ-шу
9. Цзи-чжун
10. Пи-шу (селезунка)
11. Шэнь-шу
12. * (поясница)

13. Хуань-тяо
14. Чан-цянь
15. Ян-лин-цюань
16. Цзю-сань-ли
17. Чжао-хай (лодыжка)
18. Сань-инь-цзяо
19. Кунь-лунь
20. Шэнь-май
21. Тай-чун
22. Син-цзянь (между пальцами)
23. Юн-цюань
24. Гуань-юань

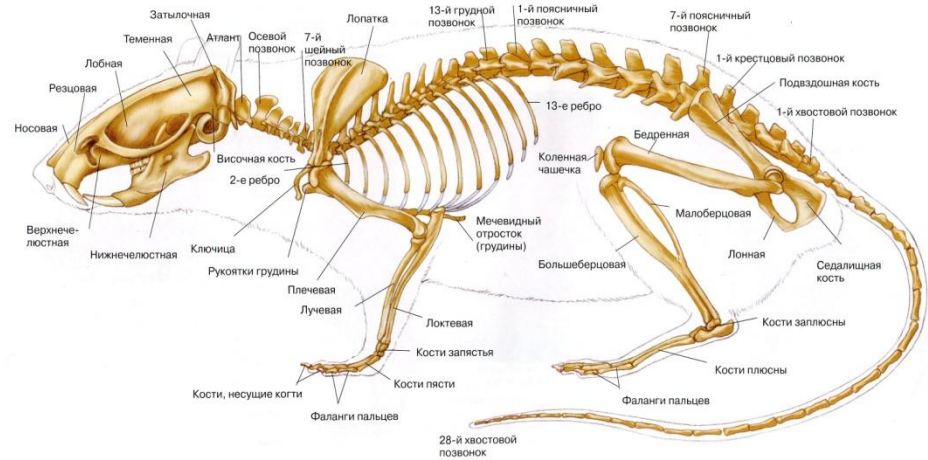
25. Хэ-дин (колесо)
26. Кончик хвоста
27. Шэнь-цюе (пупок)
28. Чжун-вань
29. Шоу-сань-ли
30. Вай-гуань
31. Нэй-гуань
32. Цюй-чи
33. Чжоу-ляо (локоть)
34. Да-бао (подмышки)
35. Чэн-цянь (под нижней губой)

Акупрессура точек

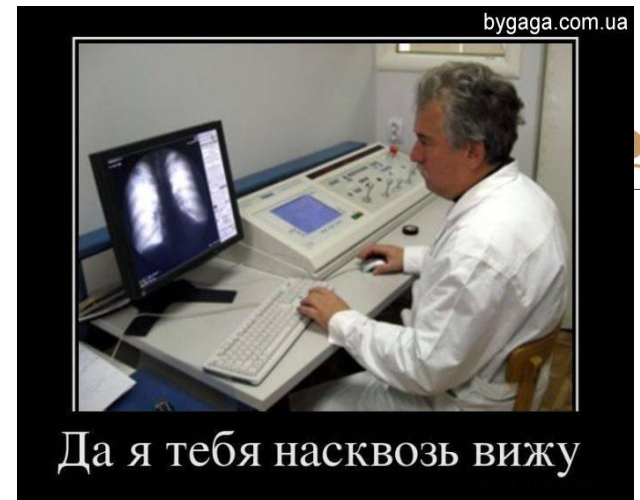
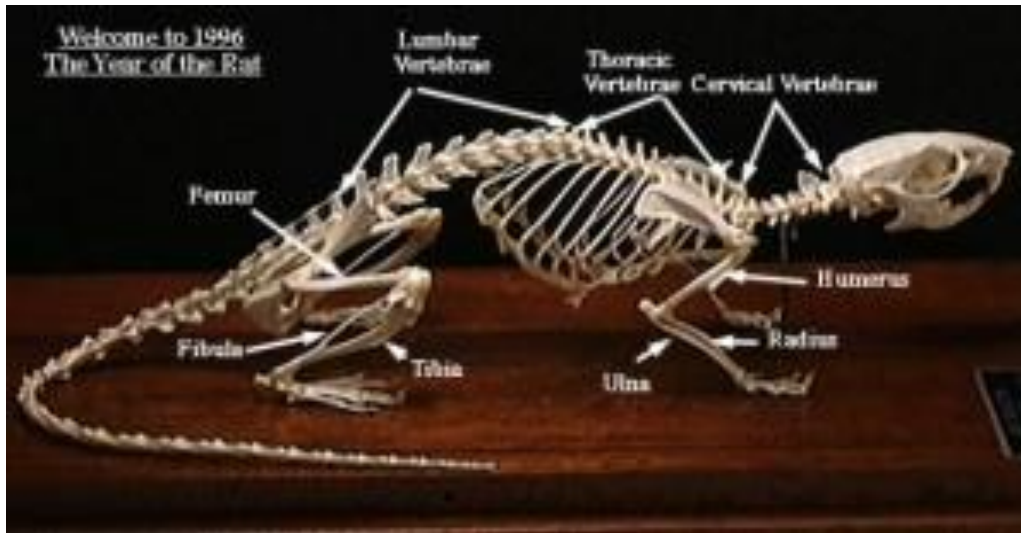
может вызвать кратковременное обострение симптомов хронических заболеваний

...наша любовь **изнутри**

скелет крыски



он же в 3D



Для нахождения на теле крысы акупунктурных точек
надо знать **анатомическое строение скелета**

Массаж для коррекции проблем поведения

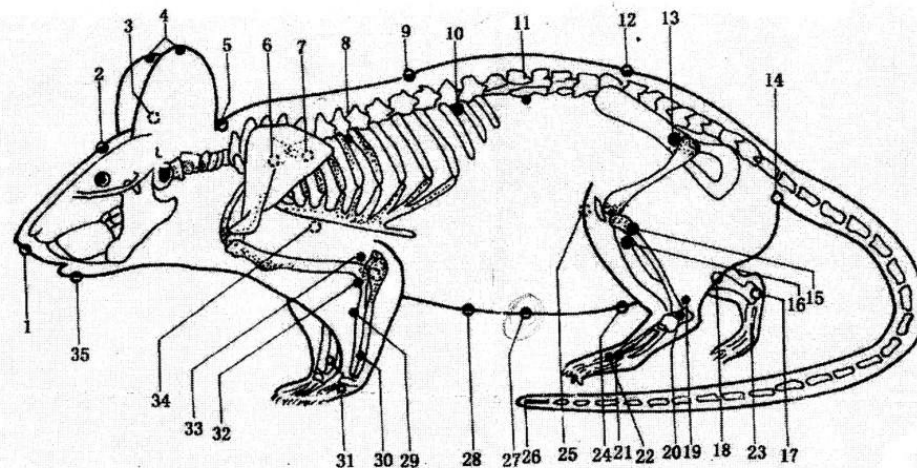
Коррекционный массаж сочетает приемы классического, релаксационного и акупунктурного массажа

до **90 % времени** сеанса уделяется **зоне шеи и плеч.**

Хороших результатов можно достичь, массируя **4 активные точки:**

- (1) Жэнь-чжун/Шуй гоу – сразу под носом
- (2) Бай-Хуэй – на темени
- (7) Синь-Шу – вверху на лопаточной кости
- (21) Тай-чун – на тыле стопы, в переднем углублении места схождения I и II плюсневых костей.

точка Тай-чун считается **ключевой** при коррекции агрессивного поведения



- | | | |
|--------------------------|-------------------------------|---------------------------------|
| 1. Жэнь-чжун или Шуй-гоу | 13. Хуань-тяо | 25. Хэ-дин (колени) |
| 2. Бай-хуэй (темя) | 14. Чан-дян | 26. Кончик хвоста |
| 3. Нао ху (затылок) | 15. Ян-лин-цзоань | 27. Шэнь-цзо (пупок) |
| 4. Вершина уха | 16. Цзу-сань-ли | 28. Чжун-вань |
| 5. Да-чжуй | 17. Чжао-хай (лодыжка) | 29. Шоу-сань-ли |
| 6. Фэй-Шу | 18. Сань-инь-цзяо | 30. Вэй-гуань |
| 7. Синь-Шу | 19. Кунь-лунь | 31. Нэй-гуань |
| 8. Гэ-шу | 20. Шэнь-май | 32. Цюй-чи |
| 9. Цзи-чжун | 21. Тай-чун | 33. Чжао-ляо (локоть) |
| 10. Пи-шу (селезенка) | 22. Син-цянь (между пальцами) | 34. Да-бао (подмышки) |
| 11. Шэнь-шу | 23. Юн-цюань | 35. Чэн-цянь (под нижней губой) |
| 12. * (попница) | 24. Гуань-вань | |

- (1) Жэнь-чжун: в носогубной борозде между верхней губой и носом. Одна из самых эффективных точек при шоке, тепловом ударе, отравлении, укачивании, судорогах, при критических состояниях по гипертоническому типу.
- (2) Бай-хуэй: на темени. Используется при широком круге заболеваний, в том числе при шоке (бледность слизистых, похолодание конечностей).
- (7) Синь-Шу: основная точка лечения и диагностики болезней сердца, укрепления сердечной мышцы
- (21) Тай-чун: одна из эффективных точек лечения болезней печени и желчного пузыря, может использоваться при критических состояниях.

Показания для массажа крыс

Итак, когда же стоит делать крыске массаж?

Основной ответ:

ВСЕГДА!

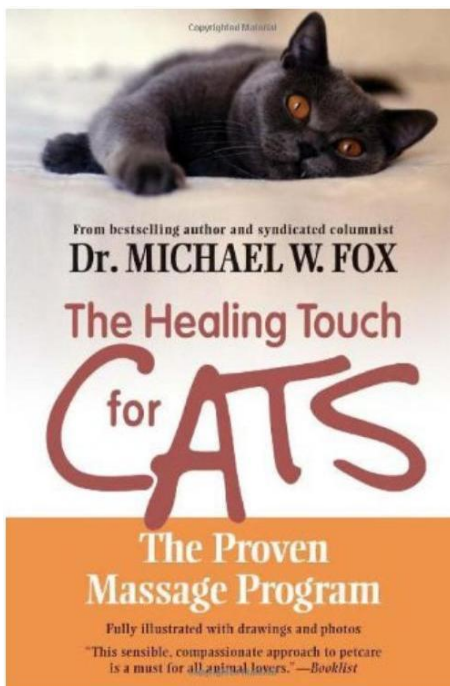
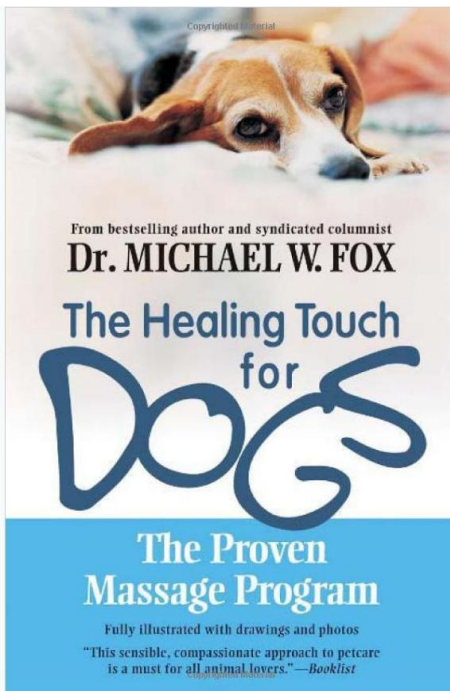
Особые показания к массажу:

- ✓ восстановление после болезней, родов, операций
- ✓ психологическая реабилитация после перенесенных стрессов:
переезда в новый дом, выставок и поездок,
сселения с другими крысами, шумных гостей.

Противопоказания к массажу

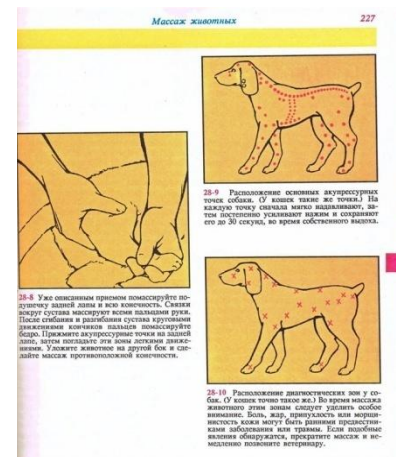
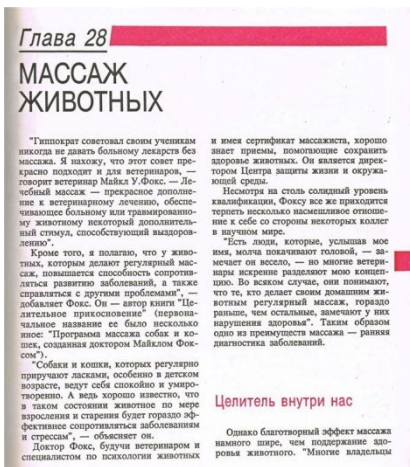
крыс

- не нужно делать крысе массаж сразу после **еды**
- беременным самкам разрешен **только общий успокаивающий массаж** в виде поглаживаний и почесываний
- **классический массаж**, включающий поглаживания, разминания, поколачивания **не применяется** при **любых новообразованиях, высокой температуре, открытых ранах**
- **Лечебный массаж не применяется** (помимо вышеназванного) **при угрожающих жизни состояниях: шок, бледность слизистых, тепловой удар, дыхательный спазм, «тряпочное» состояние (шок)**
- **Акупрессуру** биологически активных точек **запрещено применять** при **онкологических заболеваниях.**



МНОГО КНИЖЕК
ПРО МАССАЖ
ЕЩЕ НЕ
НАПИСАЛИ :-)

Но практика тут
важнее!



КЛДК «КРЫСОЛНЦЕ» рекомендует



*крысомассажные
дополнения*

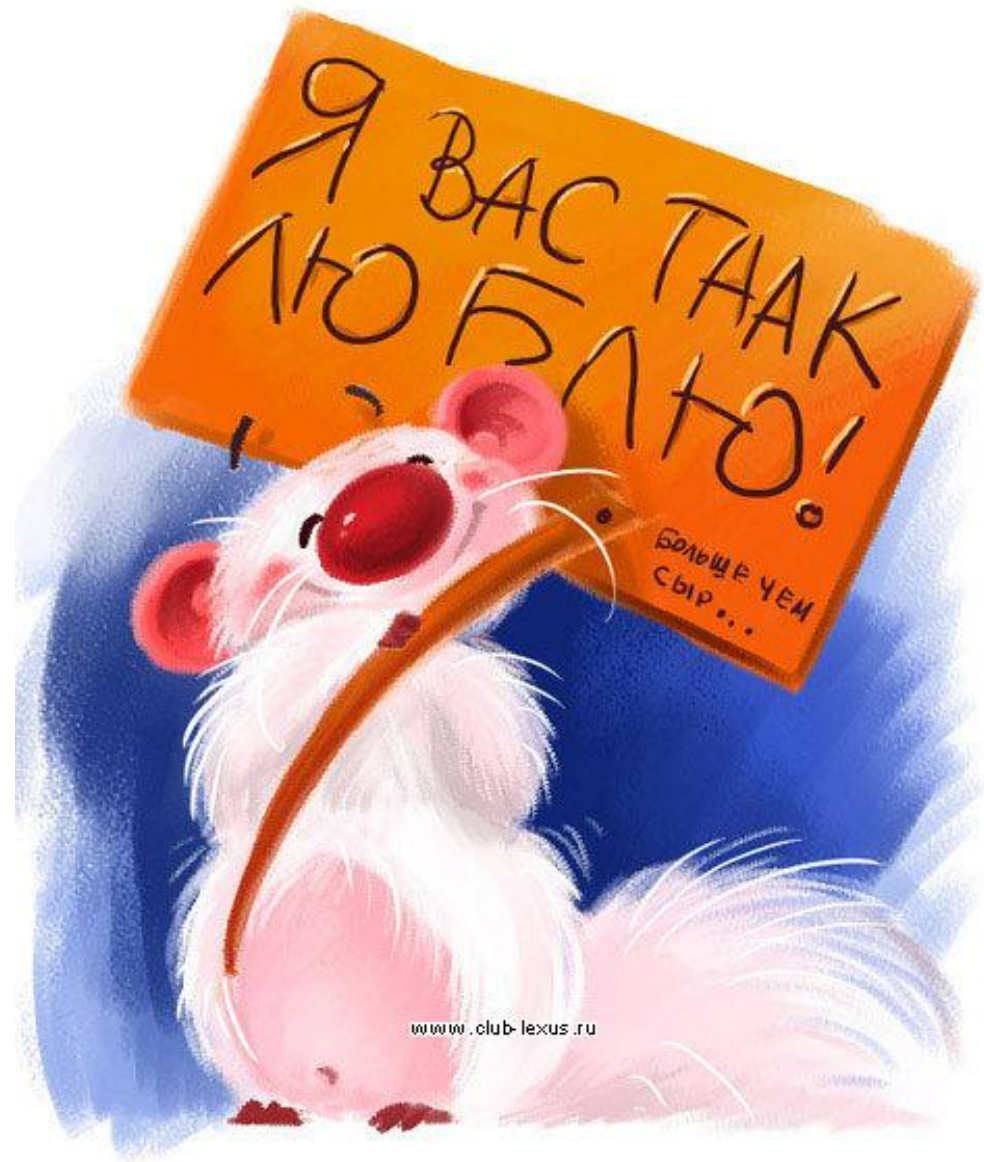


МАССАЖ –

ЭТО СЧАСТЬЕ СВОИМИ РУКАМИ!



Друзья,
спасибо
за внимание!



www.club-lexus.ru

I Love Rats