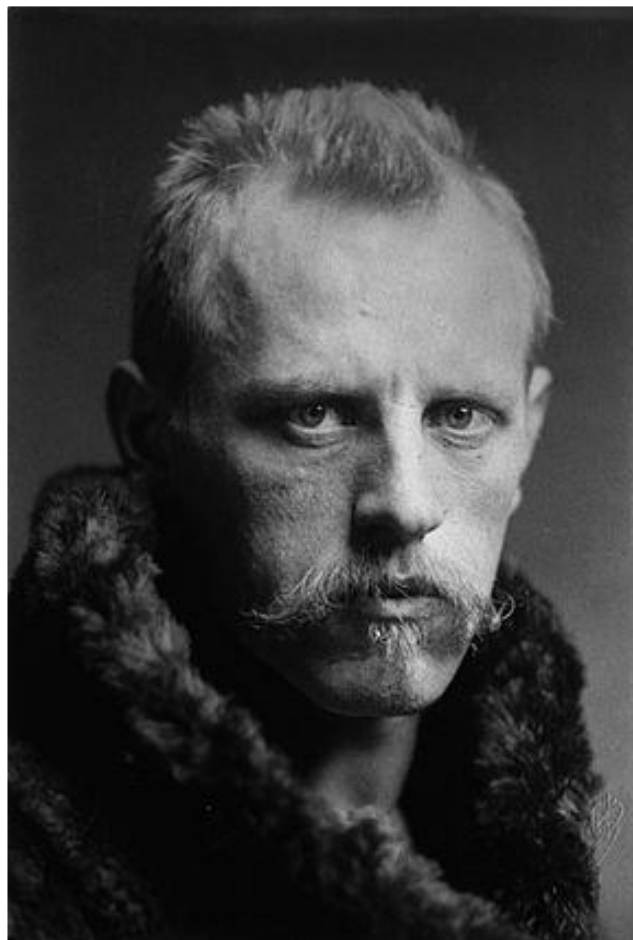


Фритъоф Нансен

Биография



Экспедиции



Личная жизнь



Дальнейшая
деятельность



ВЫХОД

МОУ «Моркинская средняя (полная) общеобразовательная школа №2»
Республики Марий Эл
Волкова Наталия Михайловна

ресурсы

Биография

Детство



Юность



Зрелость

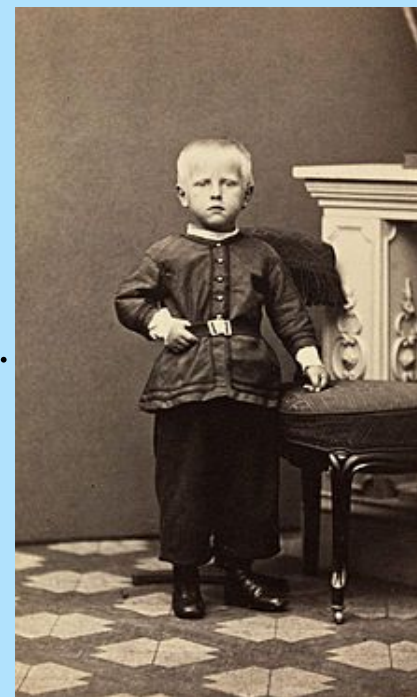


ВЫХОД

назад

Детство

Фритъоф Нансен родился **10 октября 1861** года неподалеку от Христиании (ныне Осло) в усадьбе Стуре-Фрён, принадлежащей его отцу — преуспевающему адвокату Бальдуру Нансену. Род Нансенов — датского происхождения, они поселились в Норвегии с XVII в. Мать происходила из рода графов Ведель-Ярлсберг, для неё это был второй брак. (Аделаида Юханна Ведель-Ярлсберг в первый раз вышла замуж за человека незнатного происхождения). Все мемуаристы отмечали, что для семьи Нансенов были характерны порядок и дисциплина, а также преклонение перед спортом, особенно лыжным — его культивировала Аделаида Нансен. У детей не было покупных игрушек, Фритъоф сам мастерил себе лук со стрелами, удочки, мельнички на ручье. В подростковом возрасте ему с братом Александром разрешалось проводить в лесу много времени, Нансен даже сранивал себя с Робинзоном. С двухлетнего возраста его стали приучать к лыжам. В 10-летнем возрасте Нансен даже попытался прыгнуть с трамплина в Хусебю, чудом не покалечившись.



Юность

В школе — его отдали в престижное заведение Ю. Оша и П. Фосса — Нансен не проявлял каких-то конкретных способностей, отличался упрямством и самоуверенностью, охотно участвовал в драках.

Неусидчивость не мешала проявлять любовь к математике и физике, тогда же он попытался самостоятельно изготовить ружьё из обрезка водопроводной трубы, во время испытаний чуть не лишившись глаза.

С юности Фритъоф был превосходным лыжником, неоднократно выигрывал чемпионаты Норвегии. В 1880 году Фритъоф Нансен оканчивает школу и сдаёт Examen artium, получив высшие оценки по естественным наукам и черчению. Его не прельщала карьера адвоката (на юриста стал учиться Александр Нансен), однако по совету отца он подал заявление в военное училище, но вскоре забрал его. Он долго колебался и с поступлением в Кристианский университет, но в конце концов выбрал зоологию, чем весьма обеспокоил отца (в дальнейшем сам иллюстрировал свои книги).



Зрелость

Уже в 20 лет он принял участие в четырёхмесячном плавании по Северному Ледовитому океану: в 1882 — отправился на судне тюленепромышленной компании «Викинг» в плавание среди льдов (в качестве биологической практики). Именно это путешествие и имело решающее значение для направления всей его последующей деятельности. По возвращении из плавания, он отдался научным занятиям. В 1883, после окончания университета Христиании, Фритьоф был назначен куратором отдела зоологии города Берген. В 1885—1886 гг. работал в университете Пармы у профессора Гольджи и на первой в Европе морской биологической станции в Неаполе.



В 1886 г. удостоен большой золотой медали Королевской академии наук за свои исследования по строению клеточного аппарата нервной ткани (предложил новый метод окрашивания микроскопических препаратов). Докторскую степень получил за 4 дня до отправления в Гренландию.

Экспедиции

Гренландская экспедиция 1888 года



Экспедиция на «Фраме»
1893—1896

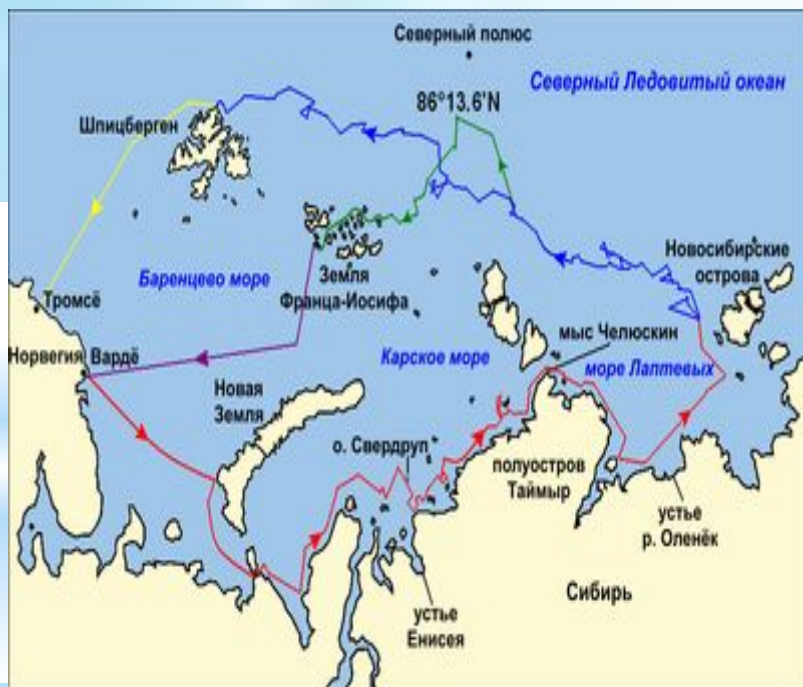


Экспедиция на «Фраме» 1893—1896 гг

Дата начала
24 июня 1893г

Дата окончания
9 сентября 1896

Маршрут



- ← Свободное плавание «Фрама», июль — сентябрь 1893
- ← Дрейф «Фрама», сентябрь 1893 — август 1896
- ← Санний поход Нансена и Йохансена, март 1895 — июнь 1896
- ← Возвращение Нансена и Йохансена, август 1896
- ← Плавание «Фрама» в Тромсё, август 1896

Экспедиция на «Фраме» 1893—1896 гг

Нансен изначально считал, что крупных массивов суши в окрестностях Северного полюса нет. Главная цель экспедиции формулировалась им так: *Я думаю, однако, что достижение самого полюса имеет мало значения: мы отправляемся не для того, чтобы отыскать математическую точку, составляющую северный конец земной оси; достижение этой точки само по себе малоценно, но чтобы произвести наблюдения в обширной неисследованной части земного шара, окружающей полюс.* Научный интерес этих наблюдений не уменьшится оттого, пройдёт ли наш путь через самый полюс или же на некотором расстоянии от него.

Экспедиция имела и политические цели: она финансировалась правительством Норвегии, состоявшей в 1814—1905 гг. в унии со Швецией, и по условиям стортинга должна была иметь чисто норвежский национальный состав.



Экспедиция на «Фраме» 1893—1896 гг



Отто Свердруп в своей каюте.
Фотограф Фрицьоф Нансен.

Команда



Нансен (слева) и Йохансен (справа) 17 июня 1896 г. на мысу Флора у базы Джексона.

Ещё в Гренландии Нансен убедился в преимуществе маленькой команды из профессионалов, в которой каждый несёт равную долю работы. Общее число заявок на участие в экспедицию превысило 600, Нансен отобрал из них только 12 человек (включая себя). Одним из соискателей был известный английский полярный исследователь Фредерик Джексон, подавший заявку ещё в 1890 г., но ему было отказано из-за происхождения, поскольку экспедиция предполагалась национальной — норвежской

[http://upload.wikimedia.org/wikipedia/commons/0/05/Ru-Nansen's Fram expedition \(intro\).ogg](http://upload.wikimedia.org/wikipedia/commons/0/05/Ru-Nansen's Fram expedition (intro).ogg)

Экспедиция на «Фраме» 1893—1896 гг

До 15 июля судно шло вдоль берегов Норвегии, загружая припасы, а Нансен дал серию публичных выступлений с целью покрытия финансовых недостатков экспедиции. Судно было сильно перегружено: нагрузка превысила конструкционную на 100 тонн.

Продвижение «Фрама» сильно замедлилось при попадании в ледовые поля и зоны т. н. «мёртвой воды» (тонкий слой пресной воды растекается по горизонту морской воды, создавая сильное сопротивление на границе плотности). К 7 сентября экспедиция была у полуострова Таймыр, открыв перед тем несколько групп мелких островов.

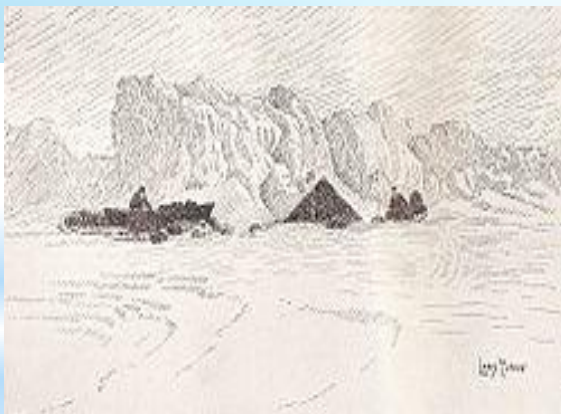
9 октября 1893 г. на практике была проверена конструкция «Фрама»: произошло первое ледовое сжатие



Третий и окончательный старт Нансена и Йохансена 14 марта 1895 г.

Экспедиция на «Фраме» 1893—1896 гг

Поход на север оказался чрезвычайно тяжёлым: постоянно дули встречные ветры, скрадывая за счёт дрейфа льда пройденное расстояние, слабели и не могли спать собаки, шерстяные костюмы напоминали ледяные доспехи. Нансен и Йохансен неоднократно проваливались сквозь молодой лёд, обмораживали пальцы на руках. Температура постоянно держалась между -40°C и -30°C . Наконец, 8 апреля 1895 г. Нансен принял решение прекратить борьбу за полюс: достигнув $86^{\circ}13'36''$ с. ш., экспедиционеры повернули к мысу Флигели. До Северного полюса оставалось около 400 км.



Лагерь на $86^{\circ}13'36''$ с. ш.
7 апреля 1895.
Гравюра по рисунку Нансена.



Нансен и Йохансен пересекают
полюнью на каяках. Хорошо
видны лыжи (на носу) и
обрубленные нарты (на корме).
Постановочная фотография Ф.
Джексона, июль 1896 г.

вперед

Экспедиция на «Фраме» 1893—1896 гг

10 августа Нансен и Йохансен добрались до архипелага, которому Нансен дал имя Белая Земля (норв. *Hvidtenland*) — это были самые северные отроги Земли Франца-Иосифа. Неточные карты того времени ничем не могли им помочь, оставалось пройти как можно дальше до наступления зимы. Наконец, 28 августа 1895 г. Нансен принял решение остаться на зимовку в неизвестной стране. Зимовка проходила с 28 августа 1895 по 19 мая 1896 года на мысе Норвегия ($80^{\circ}12'$ с. ш. $55^{\circ}37'$ в. д.) в западной части острова Джексона. Нансен и Йохансен построили из моржовых шкур и камней землянку.



Зимняя «берлога»
Нансена и Йохансена

21 мая 1896 года зимовщики выступили в дальнейший путь, рассчитывая добраться до архипелага Шпицберген. Поскольку все собаки были съедены ещё в 1895 г., передвигаться приходилось пешком, разводя преодолевались на каяках. Если позволял ветер, на нарты ставились импровизированные паруса из одеял (так было при пересечении острова Мак-Клинток).

Экспедиция на «Фраме» 1893—1896 гг

17 июня 1896 года Нансен во время приготовления пищи услышал собачий лай. Не поверив, он решил сходить на разведку и случайно наткнулся на Фредерика Джексона, который со своей экспедицией с 1894 года находился на мысе Флора.



Встреча Нансена и Джексона.
Постановочная фотография,
сделанная через несколько часов
после их действительной
встречи.

Нансен описывал это так:

С одной стороны стоял европеец в клетчатом английском костюме и высоких сапогах, цивилизованный человек, гладко выбритый и подстриженный, благоухающий душистым мылом...; с другой — одетый в грязные лохмотья, перемазанный сажой и ворванью дикарь, с длинными всклокоченными волосами и щетинистой бородой, с лицом настолько почерневшим, что естественный светлый цвет его нигде не проступал.

Экспедиция на «Фраме» 1893—1896 гг

Наконец в мае 1896 года появились признаки того, что «Фрам» может освободиться в том же году: очередное сжатие 13 мая открыло широкую полынью-канал. По сообщениям Свердрупа, тянулась она до горизонта. 19 мая впервые с 1893 г. развели пары. Всё лето проводились бурильные и взрывные работы на льду. Только в 03:15 13 августа, пройдя 180 морских миль в ледовых полях за 28 ходовых дней, «Фрам» окончил 1041-дневный дрейф. Он находился к северу от Шпицбергена.

В полном составе экспедиция воссоединилась в Тромсё в 16:00 23 августа 1896 г. после 17 месяцев разлуки.

Возвращение «Фрама» превратилось в национальный праздник. Весь путь от Тромсё до Христиании (20 августа — 9 сентября 1896 г.) сопровождался чествованием в каждом порту



Команда «Фрама» в полном составе: вверху слева направо: Блессинг, Нурдал, Мугста, Хенриксен, Петтерсен, Йохансен. Сидят: Бентсен, Скотт-Хансен, Свердруп, А. Амундсен (с собакой), Якобсен, Нансен, Юэлл

Гренландская экспедиция 1888 года

Дата начала
2 мая 1888г

Дата окончания
30 мая 1889

Маршрут



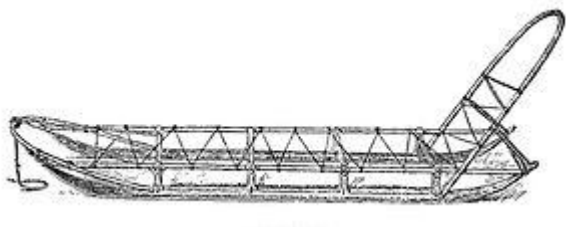
- ← Предполагаемый первоначальным планом маршрут
- ← Пунктиром обозначено плавание на «Язоне» 4 июня — 17 июля 1888 г. Сплошная линия обозначает дрейф команды 17 — 29 июля и плавание до Умивика
- ← Трасса фактического перехода в Готхоб 15 августа — 3 октября 1888

Гренландская экспедиция 1888 год

Нансен поставил перед собой в высшей степени крупную и трудную задачу — переход через всё ледяное плато Гренландии от восточного берега её до западного.

Весь труд по снаряжению экспедиции он взял на себя, скудное финансирование предоставил датский спонсор — консул Августин Гаммель. Часть средств дало награждение его золотой медалью: Нансен просил выдать ему бронзовый дубликат, а разница в стоимости пошла на снаряжение экспедиции.

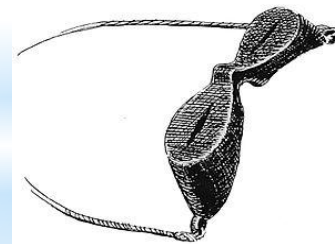
Оснащение санного похода



Нарты, сконструированные
Нансеном



Саамская каньга с надетым на
неё снегоступом



Деревянные очки с
прорезями для глаз,
защищавшие от снежной
слепоты

вперед

Гренландская экспедиция 1888 год

Команда



Фритъоф Нансен, 27 лет — начальник экспедиции, также исполнял обязанности кока.



Отто Свердруп, 33 года — по профессии капитан арктического промыслового судна.



Олаф Кристиан Дитриксон, 32 года — премьер-капитан норвежской армии, картограф. Выполнял программу метеорологических исследований.



Кристиан Кристиансен, 24 года — северонорвежский крестьянин, уроженец фермы Трана (по имени которой его часто называют)

Гренландская экспедиция 1888 год

Плавание к берегам Гренландии



Разделка добытых на охоте тюленей



На дрейфующей льдине

Нансен вместе с пятью товарищами через Шотландию и Исландию добрался до восточного побережья Гренландии и 17 июля произошла высадка на плавучие льды, в 20 км от побережья. Ценой невероятных усилий группа на лодках прошла сквозь плавучие льды и достигла побережья 17 августа.

Гренландская экспедиция 1888 год

Дальнейшее продвижение осуществлялось на лыжах через неизвестную территорию, тягловой силой служили сами люди (на каждого приходилось более 100 кг груза). Морозы достигали -40°C , шерстяная одежда плохо защищала от холодов, а в рационе почти не оказалось жиров (Свердруп даже просил у Нансена выдать в пищу мазь для лыж). 3 октября 1888 г. экспедиция достигла западного побережья, совершив первый переход через льды Гренландии на дистанцию около 660 км. Во время всего путешествия Нансен и его спутники вели метеорологические наблюдения и собирали научные материалы.

Члены экспедиции опоздали на последний пароход, шедший на родину, но успели передать письма и телеграммы. Шестеро путешественников вернулись в Норвегию в 1889 г. и были чествуемы всей нацией. Нансен был назначен куратором по зоологии университета Кристиании (в 1897 получил должность профессора без обязательства чтения лекций).

Личная жизнь



В Христиании (позже — Осло), где Ева родилась, ее мать была хозяйкой артистического салона. Возможно, что именно это повлияло на музыкальные вкусы Евы, а связи, завязанные в этом салоне, способствовали ее карьере. Она была независимой женщиной, которая знала, чего хотела, и в 28 лет, в 1886 году, поехала в Берлин изучать оперное искусство.



вперед

Ева Сарс - дочь известного гидробиолога, уже не раз выступала на сцене как певица. Красивая, молодая, энергичная.

Она увлеклась новым видом зимнего спорта — горными лыжами, став пионером в этом лихом занятии, одной из первых норвежских женщин, ставших на лыжи. Более того, Ева стала первой женщиной в Норвегии, надевшей брюки, направляясь на лыжную прогулку.

Личная жизнь



Ева и Фритъоф Нансены
около 1897 года

Именно благодаря увлечению горнолыжным спортом завязались ее отношения с Фритъофом Нансеном, знаменитым к тому времени полярным исследователем. Осенью 1889 года они поженились, став самой современной парой в Норвегии, отдаваясь и после брака своему призванию.

Ева не только продолжала петь в операх дома и в других частях Европы и Скандинавии, но также давала уроки, когда была дома. Их первый ребенок родился в конце 1892 года, а спустя 6 месяцев Фритъоф отправился на Северный полюс. В течение этой и последующих экспедиций Ева сама растила своих детей. В ноябре 1899 года она выступила с прощальным концертом, а в 1901 году, в возрасте 43 лет, родила четвертого ребенка. Их последний ребенок родился в 1903 году, когда ей было 45 лет!

Личная жизнь



Семья Нансенов
в 1902 году у входа
в «Пульхёгду»

Поскольку Ева была вынуждена тратить свое время на обязанности матери и жены знаменитого человека, то у нее оставалось совсем мало времени для пения. Для того чтобы не терять связь с музыкальным миром, она давала музыкальные званые вечера. А потом, в 1906 году, Фритъоф стал первым послом Норвегии в Англии и перебрался в Лондон. Как только Ева приезжала в Англию, обязательно кто-нибудь из приходивших к ним в дом просил ее дать сольный концерт. В 1907 году такой концерт состоялся, и голос ее по-прежнему звучал великолепно, но в конце этого же года Ева неожиданно умерла, а Нансен остался вдовцом с пятью детьми на руках. Старшей дочери, Лив, было 14 лет, а младшему сыну, Эсмунду, всего 4 года.

Дальнейшая деятельность

В 1906—1908 был назначен послом Норвегии в Великобритании

В 1920—1922 верховным комиссаром Лиги Наций по делам репатриации военнопленных из России

В 1922 году Лигой Наций был назначен первым в истории верховным комиссаром по делам беженцев и учредил Нансеновское паспортное бюро, которое выдало тысячи паспортов беженцам из России.

В 1922 году Нансен был удостоен Нобелевской премии мира — «За многолетние усилия по оказанию помощи беззащитным».

В 1925 году Лига наций поручила Нансену изучить вопрос о возможности устройства армянских беженцев, для чего была образована специальная комиссия с Нансеном во главе

В 1928 году он совершил турне по Америке, во время которого читал лекции с целью сбора средств в пользу армян.



Дальнейшая деятельность



Норвежский учёный
Фритъоф Нансен в музее
УОЛЕ. Екатеринбург, 1913

год. <http://www.liveinternet.ru/users/2930914/post188262196/> - видео о Нансене на англ.яз.

В 1913 году по предложению английской коммерческой компании, планировавшей заняться освоением природных ресурсов Сибири, Нансен совершил путешествие в Россию

Последние годы жизни страдал от сердечно-сосудистых заболеваний. Скончался Нансен в Люсакере близ Осло 13 мая 1930 года, играя с внучкой на веранде своей усадьбы. По его просьбе был кремирован, а прах был развеян над Осло-фьордом. Кенотаф находится в его усадьбе «Пульхёгда».

Ресурсы

- ✓ [http://upload.wikimedia.org/wikipedia/commons/0/05/Ru-Nansen's Fram expedition \(intro\).ogg](http://upload.wikimedia.org/wikipedia/commons/0/05/Ru-Nansen's_Fram_expedition_(intro).ogg) - звуковой файл о Нансене
http://ru.wikipedia.org/wiki/%D0%9D%D0%B0%D0%BD%D1%81%D0%B5%D0%BD_%D0%A4%D1%80%D0%B8%D1%82%D1%8C%D0%BE%D1%84 - Нансен, Фритъоф
Материал из Википедии
- ✓ http://ru.wikipedia.org/wiki/%D0%93%D1%80%D0%B5%D0%BD%D0%BB%D0%B0%D0%BD%D0%B4%D1%81%D0%BA%D0%B0%D1%8F_%D1%8D%D0%BA%D1%81%D0%BF%D0%B5%D0%B4%D0%B8%D1%86%D0%B8%D1%8F_%D0%9D%D0%B0%D0%BD%D1%81%D0%B5%D0%BD%D0%B0 - Гренландская экспедиция Нансена
- ✓ [http://ru.wikipedia.org/wiki/%D0%9D%D0%BE%D1%80%D0%B2%D0%B5%D0%B6%D1%81%D0%BA%D0%B0%D1%8F_%D0%BF%D0%BE%D0%BB%D1%8F%D1%80%D0%BD%D0%B0%D1%8F_%D1%8D%D0%BA%D1%81%D0%BF%D0%B5%D0%B4%D0%B8%D1%86%D0%B8%D1%8F_\(1893%E2%80%941896\)](http://ru.wikipedia.org/wiki/%D0%9D%D0%BE%D1%80%D0%B2%D0%B5%D0%B6%D1%81%D0%BA%D0%B0%D1%8F_%D0%BF%D0%BE%D0%BB%D1%8F%D1%80%D0%BD%D0%B0%D1%8F_%D1%8D%D0%BA%D1%81%D0%BF%D0%B5%D0%B4%D0%B8%D1%86%D0%B8%D1%8F_(1893%E2%80%941896)) - Норвежская полярная экспедиция (1893—1896)
- ✓ <http://www.marie-olshansky.ru/smo/nansen.shtml> - Сага о Еве Сарс и Фритъофе Нансене
- ✓ <http://www.liveinternet.ru/users/2930914/post188262196/> - Гуманист и филантроп Фритъоф Нансен (видео о Нансене на английском языке)
- ✓ http://ru.wikipedia.org/wiki/Нансен,_Фритъоф